

# Skötselplan för Store Mosse nationalpark





# Skötselplan för Store Mosse nationalpark

**Beställningar**

Ordertel: 08-505 933 40

Orderfax: 08-505 933 99

E-post: natur@cm.se

Postadress: Arkitektkopia AB, Box 110 93, 161 11 Bromma

Internet: [www.naturvardsverket.se/publikationer](http://www.naturvardsverket.se/publikationer)

**Naturvårdsverket**

Tel: 010-698 10 00, fax: 010-698 10 99

E-post: [registrator@naturvardsverket.se](mailto:registrator@naturvardsverket.se)

Postadress: Naturvårdsverket, SE-106 48 Stockholm

Internet: [www.naturvardsverket.se](http://www.naturvardsverket.se)

ISBN 978-91-620-8741-8

© Naturvårdsverket 2015

Tryck: Arkitektkopia AB, Bromma 2015

Omslagsfoto: Martha Wägéus

Nature Picture Library / IBL Bildbyrå



## Förord

Store Mosse nationalpark inrättades 1982 i syfte att bevara Sydsveriges största sammanhängande myrområde. Våtmarkskomplexets imponerande storlek och rika växt- och djurliv med både nordliga och sydliga inslag utgjorde grunden till att nationalparken bildades.

Redan 1974 pekades Store Mosse ut som en internationellt värdefull våtmark enligt Ramsarkonventionen. Store Mosse ingår även i Natura 2000-nätverket sedan 1995.

Nationalparken är ett välbesökt område med ett väl utvecklat system av leder, flera fågeltorn och sedan början på 2000-talet även ett naturum vid huvudentrén.

Även om syftet med Store Mosse nationalpark är det stora sammanhängande våtmarksområdet så finns inom nationalparken även skogklädda fastmarksöar och värdefulla kulturskapade naturmiljöer och naturbetesmarker på Lövö och Svänö. Våtmarkerna i sin tur har under mitten och slutet på 1800-talet varit föremål för några diknings- och sjösänkingsprojekt för att skapa mer jordbruksmark. Även torvbrytning har skett på ett par platser i nationalparken vilka delvis har återställts i ett större restaureringsprojekt.

Store Mosse är ett komplext område med höga naturvärden och upplevelsevärden att förvalta. Många avvägningar har gjorts för att hitta en balans mellan orördheten som en nationalpark förväntas representera och den skötsel som krävs för att bevara de höga naturvärden som nationalparken hyser. Förhoppningen är att denna skötselplan ska vara förvaltningens verktyg för att lyckas med sitt uppdrag att förvalta ett av Sveriges finaste naturområden, en av Sveriges nationalparker.

Arbetet med att ta fram en ny skötselplan för Store Mosse nationalpark har pågått mellan 2009 och 2015. Patrik Wandin, Länsstyrelsen i Jönköpings län samt Gisela Norberg, Naturvårdsverket har ansvarat för skötselplanens framtagande.

Naturvårdsverket i oktober 2015



# Innehåll

<b>FÖRORD</b>		3
<b>A</b>	<b>BESKRIVNINGSDDEL</b>	7
A1	Översikt	7
A1.1	Administrativa data	7
A1.2	Karta	7
A1.3	Markslag och naturtyper	8
A1.4	Naturtyper och arter ingående i Natura 2000	8
A2	Grund för beslutet	9
A2.1	Inledning	9
A2.2	Sammanfattande motivering	10
A2.3	Syftet med Store Mosse nationalpark	10
A3	Naturförhållanden	11
A3.1	Geologi	11
A3.2	Naturtyper	13
A3.3	Djurliv	15
A3.4	Rödlistade växt- och djurarter	18
A4	Kulturförhållanden	20
A4.1	Äldre markanvändning	20
A4.2	Fornlämningar och kulturhistoriska lämningar	21
A5	Besökare, tillgänglighet och anordningar	22
A5.1	Store Mosse nationalpark som besöksmål	22
A5.2	Tillgänglighet	22
A5.3	Befintliga anordningar för besökare och förvaltning	23
A6	Planering och skydd	25
A6.1	Från sänkta sjöar och torvtäkter till nationalpark	25
A6.2	Internationella åtaganden och utmärkelser	30
<b>B</b>	<b>PLANDEL</b>	32
B1	Zonindelning	32
B1.1	Principer	32
B1.2	Zoner i Store Mosse nationalpark	32
B2	Disposition och skötsel av mark och vatten	35
B2.1	Skötsel av naturtyper och indelning i skötselområden	35
B2.2	Skydd av växt- och djurarter	45
B2.3	Brand	46
B2.4	Storm, insektsangrepp, torka, översvämningar andra storskaliga händelser	46
B2.5	Skötsel av fasta fornlämningar och övriga kulturhistoriska lämningar	47
B3	Besökare, tillgänglighet och anordningar	48
B3.1	Principer	48
B3.2	Tillgänglighet	49
B3.3	Varumärket Sveriges nationalparker	52

B3.4	Nationalparksmarkör och gränsmarkörer	53
B3.5	Entréer	53
B3.6	Leder	55
B3.7	Fågeltorn, gömslen och utsiktsplatser	56
B3.8	Raststugor, övernattningsstugor, vindskydd och tältning	57
B3.9	Rastplatser och eldplatser	58
B3.10	Parkeringsplatser och soptunnor	59
B3.11	Toaletter och dricksvattenkällor	60
B3.12	Gränsmarkering	60
B4	Marknadsföring, information och skyltning	61
B4.1	Principer	61
B4.2	Naturum	62
B4.3	Informationsskyltar	63
B4.4	Vägvisning och brunvit skyltning	64
B4.5	Trycksaker	64
B4.6	Webb-information och digital information	64
B4.7	Övrig information	65
B5	Turism och organiserad verksamhet	65
B5.1	Turism och organiserad verksamhet	65
B5.4	Terrängtrafik och flyg	66
B6	Förvaltning	67
B6.1	Förvaltning av nationalparken	67
B6.2	Fastighetsförvaltning	68
B6.3	Jakt	69
B6.4	Fiske	70
B7	Uppföljning och utvärdering	70
B7.1	Uppföljning och utvärdering i nationalparken	70
B7.2	Tillämpning av EU:s habitat- och fågeldirektiv	70
B7.3	Forskning och miljöövervakning	71
B7.4	Revidering av skötselplan	71
B8	Finansiering	71
B9	Verksamhetsplan	71
B10	Litteratur	71
B11	Kartbilagor	72



# A Beskrivningsdel

## A1 Översikt

### A1.1 Administrativa data

Nationalparkens namn	Store Mosse nationalpark
Objektsnummer	00-01-17
Beslutsdatum	1982-05-06 (regeringsbeslut 35, 2516/79 (slutligt) 784/82)
Län	Jönköpings län
Kommuner	Gnosjö, Vaggeryd och Värnamo
Socknar	Kulltorp, Kärda, Kävsjö, Värnamo och Åker
Fastigheter	Gnosjö kommun Hädinge 3:21 Hädinge 10:4 Törestorp 2:53 Vaggeryd kommun Häradsö 1:23 Värnamo kommun Herrestad 1:219 Maramö 1:15
Fastighetsägare	Naturvårdsverket och Trafikverket
Läge	15 km nordväst om Värnamo, 55 km söder om Jönköping
Areal	7 682 hektar (ha)
Naturgeografisk region	Sydsvenska höglandets och Smålandsterrängens myrrika västsida
Natura 2000-område	Store Mosse (SE310020)
Förvaltare	Länsstyrelsen i Jönköpings län

### A1.2 Karta

Översiktlig karta över nationalparken, se bilaga 1.

### A1.3 Markslag och naturtyper

Tabell 1. Naturtyper i nationalparken. Arealuppgifter från KNAS<sup>1</sup>

Naturtyp	Areal (ha)
Våtmark	5334,6
Barrsumpskog	497,9
Tallskog	345,9
Övrig våtmark	335,4
Sumpskogsimpediment	321,9
Sjöar och vattendrag	264,0
Före detta torvtäkt	210,8
Barrblandskog	85,2
Lövsumpskog	44,0
Lövblandad barrskog	36,7
Övrig öppen mark	30,2
Triviallövskog	28,1
Hävdad våtmark	27,0
Granskog	20,4
Impediment	16,8
Betesmark	5,7
Ädellövskog	3,2
Triviallövskog med ädellövinslag	1,2
Brandfält	0,9
Exploaterad mark	0,7

### A1.4 Naturtyper och arter ingående i Natura 2000

Tabell 2. Förekommande naturtyper i nationalparken som ingår i bilaga 1 till EG:s art- och habitatdirektiv<sup>2</sup>

Kod	Naturtyp	Areal (ha)	Andel (%)
7110	*Högmossar	5013	65,8
9010	*Västlig taiga	324	4,3
91D0	*Skogbevuxen myr	332	4,4
3160	Dystrofa sjöar och småvatten	447	5,9
6410	Fuktängar med blåtätel eller starr	44	0,6
7120	Degenererade högmossar	335	4,4
7140	Öppna svagt välvda mossar, fattiga och intermediära kärr och gungflyn	959	12,6
7230	Rikkärr	4	0,1
9070	Trädklädda betesmarker av fennoskandisk typ	8	0,1
	Övrig, ej naturtypsklassad mark	154	2,0

\*Bevarandet av naturtypen bedöms vara av hög prioritet inom EU.

<sup>1</sup> Naturvårdsverket. 2004. Kartering av skyddade områden. Kontinuerlig naturtypskartering. Rapport 5391.

<sup>2</sup> Rådets direktiv 92/43/EEG av den 21 maj 1992 om bevarande av livsmiljöer samt vilda djur och växter.

Tabell 3. Funna fågelarter i nationalparken som ingår i bilaga 1 till EG:s fågeldirektiv<sup>3</sup>

Kod	Svenskt namn	Vetenskapligt namn
A002	Storlom	<i>Gavia arctica</i>
A007	Svarthakedopping	<i>Podiceps auritus</i>
A038	Sångsvan	<i>Cygnus cygnus</i>
A081	Brun kärrhök	<i>Circus aeruginosus</i>
A091	Kungsörn	<i>Aquila chrysaetos</i>
A108	Tjäder	<i>Tetrao urogallus</i>
A119	Småfläckig sumphöna	<i>Porzana porzana</i>
A127	Trana	<i>Grus grus</i>
A140	Ljungpipare	<i>Pluvialis apricaria</i>
A151	Brushane	<i>Philomachus pugnax</i>
A154	Dubbelbeckasin	<i>Gallinago media</i>
A166	Grönbena	<i>Tringa glareola</i>
A193	Fisktärna	<i>Sterna hirundo</i>
A217	Sparvuggla	<i>Glaucidium passerinum</i>
A223	Pärluggla	<i>Aegolius funereus</i>
A236	Spillkråka	<i>Dryocopus martius</i>
A409	Orre	<i>Lyrurus tetrix tetrix</i>
A466	Sydlig kärrsnäppa	<i>Calidris alpina schinzii</i>

Tabell 4. Funna djur- och växtarter i nationalparken som ingår i bilaga 2 till EG:s art- och habitatdirektiv<sup>4</sup>

Kod	Svenskt namn	Vetenskapligt namn
1013	Kalkkärrsgrynsnäcka	<i>Vertigo geyeri</i>

## A2 Grund för beslutet

### A2.1 Inledning

Grundtanken med de svenska nationalparkerna är att bevara delar av vårt nationella naturarv. Att inrätta nationalparker är en viktig uppgift för svensk naturvård. Kriterierna vid bildandet av nya nationalparker anger att områdena i sina grunddrag ska utgöras av naturlandskap eller nära naturliga landskap och att nationalparkens kärna och areella huvuddel ska utgöras av natur med ursprunglig karaktär.

Store Mosse nationalpark bildades år 1982. Nationalparken omfattar Sydsveriges största sammanhängande myrområde och är en representativ naturtyp för inre Småland. Nationalparken omfattar 7 682 hektar varav den allra största delen utgörs av våtmarker. Mossekomplexets imponerande storlek och rika växt- och fågelliv med nordliga inslag utgör grunden till utpekandet som nationalpark.

<sup>3</sup> Rådets direktiv 79/409/EEG av den 2 april 1979 om bevarande av vilda fåglar.

<sup>4</sup> Rådets direktiv 92/43/EEG av den 21 maj 1992 om bevarande av livsmiljöer samt vilda djur och växter.

Inom nationalparken finns även kulturskapade naturmiljöer och naturbetesmarker vid bosättningar kring Lövö och Svänö. Sjösänkningar genomförda under mitten och slutet på 1800-talet, i syfte att öka arealen jordbruksmark i området, har kraftigt förändrat naturmiljöerna vid Kävsjön, Häradsösjön och Horssjön, marker som nu utgör viktiga rast- och häckningslokaler för fåglar. Torvbrytning har skett på ett par platser inom nationalparken och omfattar några mindre husbehovstäckter och en större täkt i industriell omfattning som avslutades på 1960-talet. Ett större restaureringsprojekt av 315 hektar våtmark påverkade av tidigare torvbrytning och dikning, har pågått mellan åren 2010 och 2015.

Totalt finns närmare 50 km leder inom nationalparken som är av stort värde för friluftslivet.

Den stora variationen i historik och mänsklig påverkan förutsätter att de olika miljöerna förvaltas och sköts på olika sätt för att bäst bevara och utveckla den biologiska mångfalden och nationalparkens värde för friluftslivet.

## **A2.2 Sammanfattande motivering**

I Naturvårdsverkets kungörelse från den 24 maj 1982 finns följande beskrivning av nationalparken<sup>5</sup>:

”Store Mosse är Sydsveriges största sammanhängande myrområde. Det är en representativ naturtyp för inre Småland. Nationalparken ligger till största delen inom Storåns nederbördsområde och avvattnas till Bolmen. Myren består av flera högmossar medan andelen kärr är ringa. Stora partier av myren är trädlösa. Mot kanterna, intill fastmarksöar och kärrdrag finns gles tallskog.

Biotoprikedomen är stor, växtligheten omväxlande och delvis rik. Speciellt fågellivet är förhållandevis rikt med flera inslag av nordliga arter. Kävsjön har varit känd som både häcknings- och rastlokal sedan slutet på 1800-talet.

Nationalparken erbjuder många möjligheter till naturupplevelser och friluftsliv, vilket med åren utnyttjats av allt fler. Med sitt läge nära Europaväg 4 är den lätt att nå.

Nationalparken är redovisad som område av riksintresse såväl för vetenskaplig naturvård som för friluftsliv. Den ingår som område nr 7 på Sveriges lista över våtmarker av internationell betydelse (CW-listan i våtmarkskonventionen).”

## **A2.3 Syftet med Store Mosse nationalpark**

”Syftet med Store Mosse nationalpark är att bevara Sydsveriges största sammanhängande myrområde i väsentligen oförändrat skick, där sjö och myr med växtlighet och djurliv får utvecklas fritt”.<sup>6</sup>

---

<sup>5</sup> Kungörelse om Store Mosse nationalpark, 24 maj 1982, SNFS 1982:2 NV:9

<sup>6</sup> 1 § Nationalparksförordning (1987:938)

Syftet uppnås genom att:

- inte tillåta exploaterande verksamhet,
- inte tillåta torvtäkt eller annat som påverkar myrarnas eller högmossarnas hydrologi och topografi negativt,
- de gamla torvtäktsområdena restaureras för att på sikt återfå naturlig hydrologi och vegetation,
- omgivande stränder till Kävsjön och Häradsösjön sköts i syfte att förbättra förutsättningarna för fågellivet, vilket kan innebära bete, slätter, justering av vattenståndsnivåer genom dämning och visst underhåll av de diken som utgör inlopp och utlopp till sjöarna,
- de kulturpräglade markerna vid Lövö, Svänö och Björnekullakärret sköts i syfte att bevara och utveckla naturvärden kopplade till slätterängar och betesmarker,
- djurlivet skyddas från jakt, fiske och störningar,
- lämpliga åtgärder genomförs för att utveckla tillgängligheten för allmänheten inom sevärd eller attraktiva delområden samtidigt som fortfarande opåverkade delområden och områden känsliga för slitage och störning lämnas fria från anläggningar eller anordningar.

## A3 Naturförhållanden

### A3.1 Geologi

#### BERGGRUND

Större delen av nationalparken domineras av bergarten smålandsgranit. Den karakteriseras av ofta centimeterstora kristaller (ögon) av röd fältspat. Nationalparken ligger i en övergångszon mellan smålands- och värmlandsgraniterna (öster) och den västsvenska gnejsregionen. I västra delen av parken finner man således gnejs. I östra delen av parken finns en zon med starkt deformerade bergarter som är typiska för övergångszonen.

#### GEOMORFOLOGI – LANDFORMER

Landskapet är till stor del präglat av inlandsisen och dess avsmältning för drygt 12 000 år sedan. Vind, vågor och rinnande vatten har sedan påverkat landskapet. När inlandsisen smälte bildades en mycket stor isdämd sjö, Fornbolmen, som täckte stora delar av västra Småland. Genom landhöjningen fick sjön sitt nuvarande utlopp söderut och torrlades så småningom helt i norra delen. Sand som hade avlagrats på sjöbotten blottades och utsattes för en kraftig vinderosion, vilket gav upphov till ett system av dyner, Rocknarna. I dag är dessa bevuxna med gles tallskog, ris och lavar. När klimatet senare blev fuktigare försumpades området och kärr och mossar började breda ut sig. Torvbildningen i området började för ca 8 000 år sedan. I området finns även moränkullar, ofta med en bergkärna, samt mindre partier med berg i dagen.

Store Mosse nationalpark ligger i en flack del av höjdområdet mellan Lagans och Nissans dalgångar. Mosseplanet når ca 165 meter över havet. Bortsett från enstaka toppar är områdena kring myren småkuperade och ligger endast något tiotal meter högre än myren. Nationalparkens mossar och kärr representerar flera olika myrtyper: sluttande, excentriska och platåformigt välvda mossar, topogena kärr, kärrmosaik, mader vid rinnande vatten, sumpskogar, tjärnar och igenväxta sjöar. Området kan indelas i tre större myrområden: det största området breder ut sig söder om Kävsjön, ett stort område finns söder om Häradsö och ett mindre område ligger norr om Kävsjön.

### *Söder om Kävsjön*

Myrområdet söder om Kävsjön är inte enhetligt utan domineras av tre excentriska mossar som ligger väster om Lövö, väster om Kalvasjön och söder om Blådöpet.

Mossen väster om Lövö skiljs från de andra genom dynerna som sträcker sig från Lövö till Kittlakull. Mossens högsta punkt ligger norr om Lilla Lövö. Härifrån sänker sig mossen mot söder. I anslutning till fastmarkskanten norr om Lövö har en lagg utbildats, som vid Lövös östsida vidgar sig och övergår till ett dråg som ansluter till Blådöpet.

Mossen väster om Kalvasjön begränsas av Blådöpet i söder. Den högsta punkten ligger nordöst om Lilla Lövö mycket nära fastmarken. Härifrån sluttar mossen mot järnvägen i öster och Blådöpet i söder. Delar av området är sedan tidigare påverkat av täktverksamhet.

Mossen söder om Blådöpet begränsas av ett dråg och fastmark på båda sidor. Den har två centra varav det ena ligger sydväst om Kalvasjön och det andra söder om Lövö. Från dessa centra sluttar mossen mot Herrestadsjön. Norr om Herrestadsjön är torvdjupet 6,9 m, vilket är det största kända djupet inom hela Store Mosse.

### *Söder om Häradsö*

Söder och öster om Häradsö utbreder sig ett stort myrområde, dominerat av en platåformigt välvd mosse. Torvdjupet närmar sig på flera ställen 5 meter. I området ligger Häradsösjön, Svartgölen, Vitgölen och Horssjön. Häradsösjön och Horssjön är kraftigt påverkade av dikning och är sänkta. Väster om Horssjön ligger en mindre mosse påverkad av torvtäkt, den så kallade SJ-mossen.

### *Norr om Kävsjön*

Den minsta av mossarna, en platåformigt välvd mosse, ligger norr om Kävsjön och sträcker sig mot öster fram till Häradsö. Området är helt sammanhängande och förmodligen inte tillräckligt stort för att några dråg ska ha kunnat bildas. I dess centrala del ligger en liten sjö, Svartegöl.

### **DRÅG OCH KÄRR**

Blådöpet är det största av de många kärrdrågen som avvattnar mossen. Det börjar i mossens centrala delar väster om Kalvasjön och fortsätter västerut.

Den totala längden uppgår till drygt 4 km och bredden varierar mellan 50 och 400 m. I dråget växer rikligt med myrlilja. Vid Kalvasjön är torvdjupet drygt 4 m. Från Lilla Lövä utgår ett annat dråg, som också mynnar i Blådöpet. Förutom drågen finns endast ett fåtal större kärrpartier i området, till exempel Lilla Lövökärret norr om Lilla Lövä och Björnakullekärret norr om Herrestadsjön.

#### HYDROLOGI – VATTENFÖRHÅLLANDEN

Store Mosse ligger till största delen inom Storåns nederbördsområde och avvattnas genom denna till Bolmen. Horssjön och däromkring liggande myrområden avvattnas dock genom Lillån till Lagans vattensystem. I området finns flera mindre sjöar som till största delen är igenväxta på grund av tidigare sjösänkningar. Endast Kävsjön och Kalvasjön har en öppen vattenspiegel året runt. På högmossarna finns ett antal mindre tjärnar med öppen vattenspiegel. Delar av högmossarna avvattnas av mer eller mindre igenväxta diken från den tid då torvbrytning förekom. Detta gäller främst området söder och norr om järnvägen men även andra mindre områden i parken. Laggkärren runt högmossen är i olika utsträckning påverkade av dikning. Oftast löper ett dike parallellt med nationalparksgränsen som avvattnar skogsmarken utanför parken men dessa diken påverkar även laggkärren och högmossens kanter.

#### A3.2 Naturtyper

För utbredning av Natura 2000-habitat, se karta i bilaga 2.

#### HÖGMOSSE OCH MYR

Inom naturtypen förekommande Natura 2000-habitat är:

- Dystrofa sjöar och småvatten (3160),
- Högmossar (7110),
- Degenererade högmossar (7120),
- Öppna svagt välvda mossar, fattiga och intermediära kärr och gungflyn (7140),
- Rikkärr (7230) och
- Skogbevuxen myr (91D0).

Vegetationen på mossen består av en mosaik med tuvor och höljor. På högmosseplanet är det framför allt rostvitmossa, *Spagnum fuscum*, som dominerar. Höljorna kan utgöras av naken torv, men intas normalt av en vegetation med vitmossor (främst flytvitmossa, *S. cuspidatum*), vitag och sileshår. Tuvsidorna kännetecknas av andra vitmossarter (främst praktvitmossa, *S. magellanicum*), samt av bland annat tuvull, rosling och tranbär. Tuvtopparna har andra arter vitmossor och ofta en del lavar. Utmärkande växter för tuvtopparna är annars ljung och kråkbär. Stora partier av mossen är trädlösa med endast små martallar på de högsta tuvorna. Mot kanterna och i anslutning till fastmarksöar och kärrdråg finns däremot gles tallskog på mossen. De tallbevuxna mossepartierna saknar utpräglade strukturer med tuvor och höljor.

Tuvull spelar här en större roll än ute på mosseplanet. Större tallmosseområden finns på flera platser, till exempel mellan Lövö Rockne och fastmarksöarna. Runt de små sjöarna finns också en bård med tätare tallskog.

Kärrdrågen karaktäriseras av fattigkärrsvegetation dominerad av flaskstarr, trådstarr och vattenklöver i de blötaste partierna eller av mattor med myrlilja, dystarr, tranbär och sileshår, medan torrare delar intas av tuvull, ängsull, pors och klockljung. Samma vegetation finner man på laggarna.

De flesta laggarna inom området är utdikade. Orörda partier finns endast på några få platser. Områdets största sammanhängande laggparti, Nybyggetlaggen, finns kring mossen söder om Blådöpet. Det är inom vissa delar kraftigt vattenförande. Lilla Lövölaggen runt Lilla Lövö är den bäst utbildade laggen inom Store Mosse. Den fortsätter i form av ett drag ned till Blådöpet.

Björnekullakärret, ett rikkärr, ligger i södra delen av nationalparken. Här förekommer för trakten så pass ovanliga växter som loppstarr, kärrknipprot, brudsporre, sumpnycklar, ängsnycklar och gräsull. Här finns också vanligare arter som tätört, slätterblomma, blodrot, näbbstarr, hårstarr, sileshår, snip och tuvsäv. Förutom kärlväxterna finns en rik mossflora med rikkärrsindikerande arter som bland annat kärrklomossa (*Scorpidium scorpioides*), späd skorpionmossa (*Scorpidium cossoni*), purpurvitmossa (*Sphagnum warnstorffii*), gyllenmossa (*Tomentypnum nitens*), kalkkammossan (*Ctenidium molluscum*) och svartknoppsmossa (*Catoscopium nigritum*).

#### SÄNKTA SJÖAR

Inom naturtypen förekommande Natura 2000-habitat är:

- Dystrofa sjöar och småvatten (3160),
- Fuktängar med blåtåtel och starr (6410) och
- Öppna svagt välvda mossar, fattiga och intermediära kärr och gungflyn (7140).

Kävsjön, Häradsösjön och Horssjön sänktes på 1800-talet. Den tidigare strandkanten är väl synlig norr om Kävsjön. Kävsjön är i dag mycket grund med ett maximalt djup av 2 meter om de organogena sedimenten räknas in. De djupaste partierna ligger i anslutning till utloppet. Sjön skiljs från myrområdena av sand- och moränkullar. Mellan Kävsjön och myrområdet norr därom utbreder sig ett brett sandområde som täcks av fukthedar dominerade av gräs och pors och inom de torrare delarna av magra tallskogar. Hela området söder om sjön består av Stora gungflyet, vars yta uppgår till ca 300 hektar. Större delen av gungflyet är ett skoglöst starrkärr, men i begränsade områden finns ett buskskikt av björk och vide. Längs syd- och östkanten av gungflyet finns en rad gölar med öppet vatten, vilka står i förbindelse med sjön. I västra delen av sjön finns stora, täta partier av sjösäv. I södra kanten av gungflyet finns även ett mindre rikkärr.

Strandängar vid Kävsjön domineras av högvuxen starrvegetation i strandzonen och gräslågstarrvegetation närmare land. Området är till stor del igenväxt med pors. Vattenståndet är ofta så högt även under sommaren att strandängarna står under vatten.



Öster om Kävsjön ligger Häradsösjön, som består av starr- och fukthedsområden av samma utseende som vid Kävsjön. I de sydöstra delarna finns kraftiga björk uppslag. I sjöns centrala del förekommer ett gungfly av samma karaktär som stora gungflyet. Horssjön saknar helt permanenta klarvattenytor.

#### FASTMARK

Inom naturtypen förekommande Natura 2000-habitat är:

- Västlig taiga (9010).

Mosseplanet avbryts på flera ställen av fastmarksöar, bestående av sand, morän eller berg. Dynerna är bevuxna med tallskog och har oftast ett fältskikt av torr ristyp som domineras av lingon och ljung, men med enstaka inslag av blåbär och kruståtel. Bottenskiktet domineras av väggmossa med inslag av kvastmossa och renlavar. Vissa partier är starkt exponerade av sol och vind och har en vegetation där huvudsakligen lavar dominerar tillsammans med ljung. I andra delar är markfuktigheten något högre, och här förekommer till exempel blåbär, lingon, skogsstjärna och ekorrbar. Dessa arter är också vanliga på moränöarna och i omgivande fastmarksskogar.

I övergången mot fastmarken och runt fastmarksöarna uppträder i regel också skogar av fuktig ristyp. Det är huvudsakligen skogar av tall med ett fältskikt av främst tuvull och hjortron, men med inslag av blåbär, odon och lingon. Vanligen är denna övergångszon mycket smal.

#### ODLINGSMARK

Inom naturtypen förekommande Natura 2000-habitat är:

- Trädklädda betesmarker av fennoskandisk typ (9070).

Odlingsmarker finns på Södra Svänö, Lövä och kring Kävsjön och består av äldre hag- och åkermark. Markerna hålls delvis öppna genom naturvårdsinriktad betesdrift. Hagmarker vid Södra Svänö består av öppen betesmark och blandlövhage. Trädskiktet domineras av ek med inslag av lönn, asp, björk, ask och lind. Delar av området är ännu påverkat av gödsling, men på andra delar växer låsbräken, ögontröst, slätterfibbla, knippfryle, ängsskallra, slättergubbe och vårveronika. Betesmarkerna ingår i länsstyrelsens bevarandeprogram för odlingslandskapet (värdeklass I). I markerna finns träd som bär spår av hamling och ny- och återhamling har skett på senare tid. Odlingslandskap vid Lövä består till största delen av ett små-kulligt åkerlandskap. Träd som bär spår av tidigare hamling finns spridda i markerna. Floran är här påverkad av tidigare gödsling.

### **A3.3 Djurliv**

#### FÅGLAR

Fågellivet i nationalparken är varierande och omfattande Kävsjön blev uppmärksammas som fågelsjö av jägmästaren och professorn Edward Wibeck. Det var också han som gjorde sjön mer allmänt känd. 1897 påträffade han

bon av myrsnäppa och dvärgbeckasin, två arter som annars häckar i nordligaste Sverige. Strandängsfaunan var vid sekelskiftet mycket rik med många häckande par av kärrsnäppa, rödbena, storspov, småspov, strandpipare, och tofsvipa. Det var även gott om änder.

Dagens Kävsjö har inte alls förra sekelskiftets artrikedom, men fågellivet är ändå omväxlande. Här häckar utpräglat nordliga arter som dvärgbeckasin och gluttsnäppa tillsammans med sydliga arter som småfläckig sumphöna, skedand och brunand. Vår och höst är de översvämmade gungflyområdena viktiga rastplatser för många olika andfågelarter. Gungflyet erbjuder också ett skyddat tillhåll under den känsliga ruggningsperioden då fåglarna för en kort tid förlorar flygförmågan. En stor del av nordvästra Europas sångsvanar passerar genom Småland på sin vårflyttning mot häckningsområdena i norra Finland och Ryssland. Det är då inte ovanligt att flockar på ett par hundra fåglar ibland kan ses vid sjön. Sångsvanen utgjorde på 1960-talet ett av de stora skälen till att skydda området. Arten häckade första gången i Kävsjön 1964. I och med att den blivit vanligare har dess skyddsvärde också minskat. Rastar gör också åtskilliga flockar med sädgäss, på väg till sina häckplatser norrut. Genom att strandängarna vid Kävsjön har vuxit igen har sjöns betydelse som rastlokal för vadare minskat.

Kävsjön är en viktig häckningslokal för många vattenfåglar. Kricka och gräsand är den vanligaste andfågeln. Tranan, karaktärsfågeln framför andra, häckar ute på gungflyet med mellan 7 och 10 par. Ofta kan man se fåglarna parvis söka föda i den böljande gröna vegetationen. Vintertid är fågelfaunan mycket sparsam, men regelbundna gäster är korp, kungs- och havsörn. Kungsoörnen har här ett viktigt övervintringsområde.

De vidsträckta högmossarna hyser en del intressanta arter. Exempelvis häckar här rödlistade arter som storspov, buskskvätta och ängspioplärka. Återkommande observationer görs också av häckande ljungpipare, enkelbeckasiner och grönbenor. Store Mosses högmossar utgör även spelplatser för orre.

## DÄGGDJUR

Djurlivet inom nationalparken är förhållandevis rikt med god tillgång på älg, rådjur och räv. Andra arter som förekommer är bland annat skogshare och fälthare, grävling, hermelin, mård och mink. Lodjur har observerats i området. Fladdermöss har inventerats vid Södra Svänö och fem vanliga arter har hittats. Värt att notera är att vid Södra Svänö finns en ovanligt stor koloni av mustaschfladdermus eller taigafladdermus.

## REPTILER OCH GRODDJUR

Vad som är känt om reptiler är att det troligen finns de vanliga arterna, åkergroda, vanlig groda, vanlig padda, huggorm, snok och skogsödlå. Mer sällsynta eller ovanliga arter har ännu inte hittats eller rapporterats.

## FISKAR

Fiskfaunan i Kävsjön rymmer relativt stora populationer av framför allt gädda, abborre och mört, men även sutare, ål och lake förekommer i sjön. Fiskdöd på grund av syrebrist inträffar ibland.

## RYGGRADSLÖSA DJUR

Store Mosse nationalpark hyser en mängd olika arter ryggradslösa djur. Nedan presenteras en del undersökningar som gjorts de senaste åren. Inventeringarna har påvisat såväl rödlistade arter som sällsynta.

### *Skalbaggar*

De undersökningar som gjorts av skalbaggsfaunan har hittills varit knutna till det område som brann år 2006. Inventeringar gjordes av marklevande skalbaggar (*Carabidae*) och då med det främsta målet att hitta starkt brandgynnade arter som exempelvis brandsvartlöpare (*Pterostichus quadrifoveolatus*) och liten brandlöpare (*Sericoda quadripunctata*). Resultatet blev 41 funna arter inklusive brandsvartlöpare och liten brandlöpare. Fynd gjordes även av den sällsynta nätlöparen (*Carabus clathratus*) som är en av våra största marklevande skalbaggar. Arten är känslig för igenväxning och anses ha minskat de senaste decennierna på grund av att dess livsmiljöer växer igen.

### *Trollsländor*

Inventeringar av trollsländor har genomförts vid flera tillfällen varav en utfördes under 2010. Detta var den första studie som täckte hela flygsäsongen (maj – augusti) och som inkluderade såväl tidiga som sena arter. Av Sveriges 66 arter hittades hela 29 stycken, dock inga rödlistade.

### *Fjärilar*

Under åren 2004 till 2007 genomfördes storfjärilsinventeringar i nationalparken. 275 arter noterades och däribland 4 rödlistade. De mest noterbara arterna är följande: brunaktig sikelvinge (*Drepana curvatula*) (NT), vars larv lever på klibbalar knutna till varma och sandiga lokaler; grågul lavmätare (*Parectropis similaria*) (NT), larverna lever främst på ek, björk och bok, förmodligen kan antalet fullvuxna individer genomgå extrema svängningar; större borstspinnare (*Setina irrorella*) (NT), tidigare hittades den lokalt på öppna varma hed- och mossmarker i hela landet förutom i fjällkedjan, största hotet för denna art anses vara igenväxning av habitat, förekomsterna minskar och blir allt mer lokala; springkornfältmätare (*Xanthorhoe biriviata*) (NT), fjärilen är knuten till lokaler med springkorn (*Impatiens noli-tangere*), många av livsmiljöerna håller på att förändras på grund av ändrade brukningsformer och igenplantering, dessutom invaderas och förstörs habitaterna av invasiva *Impatiens*-arter; ljunglundmätare (*Chlorissa viridata*); rödbrun bladspinnare (*Phyllodesma ilicifolia*); höstflikmätare (*Ennomos autumnaria*) och svartpunkterat sprötfly (*Macrochilo cribrumalis*). De fyra sista är inte rödlistade men däremot mycket sällsynta.

Inventeringarna som gjordes i brandområdet under 2008 och 2009 ledde till att den rödlistade arten skiktdynemott (*Apomyelois bistriatella*) (NT) hittades. Arten är hotad på grund av att bränderna minskat i landskapet och den uppträder oftast mycket lokalt och sporadiskt. Anledningen till det sistnämnda beror troligen på att arten främst lever i svampen skiktdyna (*Daldinia sp.*) som gynnas av skogsbränder. Hartsgallvecklare (*Retinia resinella*) är en annan ovanlig art som hittades vid dessa inventeringar och den hittas ofta i anslutning till sandiga marker med äldre tall. 2010 gjordes också ett fynd av alaftonfly (*Acronicta alni*) som även den är ovanlig.

#### *Tvåvingar*

Myggor såväl som flugor dominerar insektsfaunan i nationalparken och några är mer eller mindre vanliga. Tallmulmblomflugan (*Chalcosyrphus piger*) (NT) är en av de ovanliga. Arten lever främst i gamla tallskogar med rik tillgång på död ved.

#### *Steklar*

En art i denna insektsklass som förekommer förhållandevis regelbundet är stor spindelstekel (*Mutilla europaea*) (NT). Den ses ofta sommartid på de grusade lederna i nationalparken men har också hittats i betesmarkerna vid Lövä och Svänö.

Steklar inventerades också i brandområdet under år 2008 samt 2009 och flertalet intressanta arter dök då upp. Tallmurargeting (*Ancistrocerus ichneumonideus*) är en sällsynt solitärargeting som bebor gallbildningar på tall orsakade av fjärilen hartsgallvecklare. Ringcitronbi (*Hylaeus annulatus*) är en nordlig art vars fynd är mycket fåtaliga i södra Sverige. Rovstekeln (*Crossocerus heydeni*) har tidigare varit klassad som NT på rödlistan (2000) och fyndet är det andra som gjorts i Småland.

#### *Spindlar*

*Zora parallela* (NT) tillhör familjen taggfotsspindlar (*Zoridae*) och förekommer bland annat på högmossar. Den hotas främst av att livsmiljöer försvinner på grund av täkt- och utdikningsföretag.

#### *Blötdjur*

Kalkkärrsgrynsnäckan (*Vertigo geyeri*) (NT) är funnen i Björnakullakärret och på Växudde. På Växudde har även påträffats flera kalk- och fuktighetskrävande arter som skogsdvärgsnäcka (*Carachium tridentatum*), ängsdvärgsnäcka (*Carachium minimum*) och strimgrynsnäcka (*Vertigo substriata*).

### **A3.4 Rödlistade växt- och djurarter**

I nationalparken finns ett antal rödlistade arter. Även om inventeringar har skett genom åren återstår fortfarande många artgrupper att vidare studera på olika ställen i parken. Tabell 5 anger de rödlistade arter som idag är kända.

Tabell 5. Funna RÖDLISTade arter i nationalparken<sup>7</sup>

Namn	Vetenskapligt namn	Hotkategori
<b>KÄRLVÄXTER</b>		
Knärot	<i>Goodyera repens</i>	NT
Loppstarr	<i>Carex pulicaris</i>	VU
Månlåsbräken	<i>Botrychium lunaria</i>	NT
Strandlummer	<i>Lycopodiella inundata</i>	NT
<b>KRYPTOGAMER</b>		
Lunglav	<i>Lobaria pulmonaria</i>	NT
Torbägarlav	<i>Cladonia incrassata</i>	NT
<b>FÅGLAR</b>		
Bivråk	<i>Pernis apivorus</i>	NT
Brushane	<i>Calidris pugnax</i>	VU
Buskskvätta	<i>Saxicola rubetra</i>	NT
Duvhök	<i>Accipiter gentilis</i>	NT
Gröngöling	<i>Picus viridis</i>	NT
Gråtrut	<i>Larus argentatus</i>	VU
Kungsfågel	<i>Regulus regulus</i>	VU
Kungsörn	<i>Aquila chrysaetos</i>	NT
Kärnsnäppa	<i>Calidris alpina schinzii</i>	CR
Mindre hackspett	<i>Dendrocopos minor</i>	NT
Nötkråka	<i>Nucifraga caryocatactes</i>	NT
Småfläckig sumphöna	<i>Porzana porzana</i>	VU
Sommargylling	<i>Oriolus oriolus</i>	VU
Spillkråka	<i>Dryocopus martius</i>	NT
Stare	<i>Sturnus vulgaris</i>	VU
Stjärtand	<i>Anas acuta</i>	VU
Storspov	<i>Numenius arquata</i>	NT
Sävsparv	<i>Emberiza schoeniclus</i>	VU
Vaktel	<i>Coturnix coturnix</i>	NT
Årta	<i>Anas querquedula</i>	VU
Ängshök	<i>Circus pygargus</i>	EN
Ängspiplärka	<i>Anthus pratensis</i>	NT
<b>RYGGRADSLÖSA DJUR</b>		
Brunaktig sikelvinge	<i>Drepana curvatula</i>	NT
Kalkkärrsgrynsnäcka	<i>Vertigo geyeri</i>	NT
Nordlig strimharkrank	<i>Diogma caudata</i>	DD
Skiktdynemott	<i>Apomyelois bistriatella</i>	NT
Springkornfältmätare	<i>Xanthorhoe biriviata</i>	NT
Röd sammetsstekel	<i>Mutilla europaea</i>	NT
Större borstspinnare	<i>Setina irrorella</i>	NT
Tallmulmblomfluga	<i>Chalcosyrphus piger</i>	NT
Myrtaggfoting	<i>Zora parallela</i>	NT

CR – Akut hotad (critically), EN – Starkt hotad (endangered), VU – Sårbar (vulnerable),  
NT – Nära hotad (near threatened), DD – Kunskapsbrist (data deficient)

<sup>7</sup> Artdatabanken 2015 . Rödlistade arter i Sverige 2015 – The 2015 Red List of Swedish Species.  
Artdatabanken, SLU, Uppsala..

## A4 Kulturförhållanden

### A4.1 Äldre markanvändning

Det finns förhistoriska fornlämningar och historiska lämningar både i och kring nationalparken. Stenåldersfynd har gjorts vid det som troligen var stränder till en gång öppen sjö. Kring mossen finns talrika lämningar från brons- och järnålder.

Den sentida markanvändningen inom nationalparkens gränser har varit fokuserad till tre olika områden: de sänkta sjöarna (Kävsjön, Häradsösjön och Horssjön), odlingslandskap på Svänö och Lövä samt torvtäktsområden.

#### SJÖSÄNKNINGAR

De redan grunda sjöarna Kävsjön och Häradsösjön sänktes drygt en meter år 1840 genom att utloppet ändrades och Fläsebäcken grävdes till en djup utloppskanal. Samtidigt grävdes en kanal mellan sjöarna. Arealen jordbruksmark i området ökade då kring Kävsjön med ca 720 ha, som till största delen bestod av sandiga sjöbottnar överlagrade med dy. De nyvunna landområdena användes för slätter och som en gemensam betesmark för gårdarna runt sjön. Under första hälften av 1900-talet betade 300-400 kor, 250 får och ett 50-tal hästar på strandängarna.

Markerna runt sjön delades upp mellan gårdarna år 1935. På 1950-talet upphörde hävden av strandängarna helt och återupptogs först i mitten av 1980-talet i form av naturvårdande slätter och bete i begränsad omfattning.

Fläsebäcken reglerar vattenståndet och vattenregimen i Kävsjön. Rensning av bäcken skedde omkring år 1900 och till viss del under åren 1959 och 1991. Rensningen år 1959 beskrivs som kraftig på vissa sträckor och skedde genom att en provisorisk fördämning placerades vid sjöns utlopp, det vill säga drygt 600 meter uppströms landsvägsbron. Där uppges det även finnas en bergklack som är styrande för sjöns lägstanivå. Fördämningen togs bort när rensningen avslutades. Som ett led i försök till restaurering av Kävsjöns fågelvärden skedde även en mindre rensning av Fläsebäcken år 1991.

Horssjön sänktes i början av 1870-talet i syfte att öka betesmarksarealen. Sänkningen skedde genom att ett dike grävdes norrut till Lillån.

#### ÄLDRE JORDBRUK

Södra Svänö var vid tiden för laga skifte, år 1847, en ö med två gårdar, Norrgården och Södergården. Platsen utgör dock ett gammalt bebyggelseläge, vilket bland annat järnåldersgravfältet på Hanö visar. Innan laga skifte var åkerytan på Södra Svänö 7 tunnland och ängsytan 47 tunnland, vilket visar att jordbruket var inriktat på boskapsskötsel. Inägomarken, som bestod av åker och äng, var hägnad med trögärdesgård från utägorna, som användes som betesmark. Åkermarken odlades vid laga skifte i ensäde, vilket betyder att alla åkrar brukades varje år. De var mycket rika på sten och spår av stenröjningen syns ännu i form av odlingsrösen och stentippar. Ängarna gav vinterfoder både i form av gräs och av löv. I ängarna växte hamlingsträd som framför allt utgjordes

av alm, ask och lind, men löv togs även av asp. Utmarken betades kontinuerligt och innehöll därför endast enstaka större träd, eftersom inga nya lövträd kunde etablera sig där. Enar i betesmarken underkvistades vanligen för att kunna användas som gärdesgårdsstörar. Efter laga skifte odlades dock både äng och betesmark upp i så stor omfattning som det var möjligt.

Lövö lär ha varit bebott sedan 1600-talet men i alla fall sedan tidigt 1700-tal finns säkra källor på att hemmanet var bebott. På tidigt 1800-tal skedde nybyggnad av ladugård och även byggnader på lilla Lövä. År 1967 såldes Lövä till Domänverket. Nuvarande boningshus byggdes år 1847 av Magnus Andersson, torpare på Lövä mellan åren 1845 och 1870. Han byggde även vägen söderut från Lövä så den blev farbar året runt och gjorde försök till att bygga en väg till Kävsjö ungefär längs nuvarande ledsträckning. Vägen sägs ha varit farbar under vissa tider på året. År 1858 köpte Magnus Andersson lös gården och fortsatte med nyodlingen och stenbrytning. Hö hämtade han bland annat i Blåöpet. Under denna tid planterades troligen den allé som löper längs vägen upp till boningshuset. Under årens lopp delades Lövä upp i olika fastigheter och år 1912 fanns fyra boningshus med tillhörande uthus. Totalt bodde då fyra familjer (16 personer) på Lövä.

#### TORVTÄKT

Under 1900-talet har torvbrytning skett på flera platser inom nationalparksområdet i varierande utsträckning och intensitet. Utöver småtäkter för husbehov förekom täkt i industriell omfattning på båda sidor om järnvägen vid Kittlakull av Hädinge Torfströ aktiebolag. Verksamheten startade 1906 och pågick fram till augusti 1966 då bolagets fabriksbyggnad brann ner. Istället för att fortsätta såldes hela mark-innehavet till staten. På fastigheten fanns då en förvaltarbostad (Kittlakull), en arbetarbostad, ett antal torvlador och en lastkaj m.fl. anläggningar. Förutom torvtäkten påverkades ca 400 hektar myr av dikning.

Stora delar av resterande områden av högmossen ägdes av AB Svensk torvindustri som under sent 1950-tal och tidigt 60-tal hade långtgående planer på att anlägga ett torveldningskraftverk i Hädinge. Dock blev det inget av dessa planer och staten kunde förvärva bolagets marker i december 1967.

Statens järnvägar brukade den så kallade ”SJ-mossen”, väster om Horssjön, för torvtäkt. Täkt bedrevs från kring år 1915 fram till år 1925/26 och torven användes som bränsle till de ånglok som trafikerade järnvägen mellan Borås och Alvesta.

#### **A4.2 Fornlämningar och kulturhistoriska lämningar**

Fjorton fornlämningar och kulturhistoriska lämningar är registrerade inom nationalparken. Det är främst sentida bebyggelselämningar men ett äldre gravfält är hittat.

Vid Södra Svänö finns ett gravfält (Kävsjö 20:1) och husgrunder från historisk tid (Kävsjö 40:1). Vid Östra Rockne finns en övrig kulturhistorisk lämning i form av flygsanddyn (Kävsjö 22:1). Längs Kittlakullvägen finns en

milsten (Kävsjö 21:1), två väghållningsstenar (Kävsjö 85:1, 85:2) samt bebyggelselämning (Kävsjö 87:1). Den sistnämnda härrör från byggnader kopplade till torvfabriken, troligen boningshus eller uthus. På Sörö finns en lämning efter torpet Sörhyltan (Kävsjö 154:1). Vid Lövo finns bebyggelselämning (Kärda 200:1), lämning efter tjärdal/tjärgrop (Kärda 200:2) samt naturföremål/-bildning med tradition (Kärda 238:1). Järnö, Ulvö och Storrocknen är alla angivna som naturföremål/-bildning med tradition (Kulltorp 158:1, 159:1, 160:1).

## A5 Besökare, tillgänglighet och anordningar

### A5.1 Store Mosse nationalpark som besöksmål

Store Mosse nationalpark har alltsedan bildandet år 1982, och för den delen även långt innan, varit ett uppskattat besöksmål. Fram till 1960-talet var besökarna ganska få och de allra flesta var ornitologer och forskare. I takt med att anordningar för friluftslivet byggdes blev det möjligt för fler att besöka området. I dagsläget har nationalparken ca 90 000 besökare årligen. De flesta besöker området under sommarhalvåret men är väderleken rätt är det även många besökare vinterid, speciellt om det är snö och skidföre.

Nationalparken har en stor del utländska besökare, främst från Tyskland, Danmark och Holland. Även närboende från kommunerna i närområdet (Gnosjö, Gislaved, Vaggeryd, Värnamo) är en stor besöksgrupp. Nationalparken har så kallad brunvit skyltning från E4:an, Riksväg 26 och 27. Den Brunvita skyltningen ökar möjligheterna för mer långväga besökare att hitta området.

### A5.2 Tillgänglighet

Tillgängligheten i Store Mosse nationalpark för personer och grupper med olika typer av funktionsnedsättningar är varierande. Sedan år 2000 har arbete gjorts för att förbättra tillgängligheten och fokus har då legat på att möjliggöra för personer med nedsatt rörelseförmåga att ta sig ut i naturen. I brist på kunskap har åtgärderna främst gynnat rullstolsburna. På Svartgölsleden och Wibecksleden har omfattande åtgärder genomförts för att förbättra den fysiska tillgängligheten, vilket innebär att lederna nu är användbara för de flesta personer med nedsatt rörelseförmåga och som t.ex. använder rullstol, permobil eller rullator. På Wibecksleden har även arbete skett för att förbättra tillgängligheten för personer med nedsatt syn.

Naturum Store Mosse håller en hög tillgänglighetsgrad vilket även inkluderar parkering och tillfartsvägar. Boningshuset vid Kittlakull har delvis anpassats så att personer med nedsatt rörelseförmåga, t.ex. personer som använder rullstol, kan övernatta.

Tillgängligheten behöver förbättras och då främst så att den även är anpassad för andra grupper, exempelvis personer med nedsatt hörsel eller personer med nedsatt kognitiv förmåga, men även att fler leder anpassas för rullstolar eller personer som har svårt att ta sig fram.



### **A5.3 Befintliga anordningar för besökare och förvaltning**

#### **NATURUM STORE MOSSE**

Naturum Store Mosse är nationalparkens huvudentré. Byggnaden uppfördes under tidigt 2000-tal och invigdes år 2003. Förutom naturum finns i närområdet Stora fågeltornet, pedagogiska stigar och en stor gräsyta för picknick med mera. Leder till Kävsjön runt, Wibecksleden och Kittlakull utgår härifrån. En stor parkering för ca 60 bilar finns. Väg 151 går förbi vilket gör området lätt att nå, även med kollektivtrafik då busshållsplats finns.

Verksamheten i naturum bedrivs av Länsstyrelsen enligt Naturvårdsverkets riktlinjer och enligt särskilda årliga verksamhetsplaner. Nationalparksförvaltarna har sina kontor i naturum.

I anslutning till naturum finns teknikhuset som innehåller förråd och vatten- och avloppsreningsanläggning för naturum.

#### **ÖVRIGA BYGGNADER**

Inom nationalparken finns förutom naturum sju större byggnader som alla ägs av Naturvårdsverket.

Den gamla förvaltarbostaden för torvindustrin vid Kittlakull används för korttidsuthyrning och tillfälligt boende för praktikanter och naturumpersonal. Huset är delvis anpassat för personer med funktionsnedsättning. Det är möjligt att ta sig in i bottenvåningen och källaren för personer med rullstol. I anslutning till bostadshuset finns två byggnader som inrymmer förvaltarens förråd, garage och verkstad. Kittlakull är navet i förvaltningen av nationalparken.

Vid Södra Svänö finns ett större och ett mindre bostadshus. Det stora huset används för korttidsuthyrning. Det lilla huset står alltid öppet och används som raststuga. Här finns även en bakugn så huset går att använda som bagarstuga. Mulltoalett och vedbod finns i ett separat uthus. Det finns även två jordkällare.

Vid Lövä finns ett bostadshus som används för korttidsuthyrning. I anslutning till bostadshuset finns en mindre byggnad som innehåller mulltoalett, förråd, vedbod samt ett rum som utnyttjas som raststuga. Det finns även två jordkällare.

#### **LEDER**

I nationalparken finns totalt 49 km leder. Svartgölsleden, Wibecksleden och Regnöleden är tillgängliga för rullstolsburna och i viss mån synskadade. Lederna visar upp den mångfald av naturtyper som finns i nationalparken. Nationalparkens leder anges i tabell 6 (sträckningen är delvis samma på några av lederna):

**Tabell 6. Leder i nationalparken**

Namn och sträckning	Längd (km)	Tillgänglighetsanpassad
Andersberg-Kvarnaberget-Lövö*	7,3	
Andersberg-Lövö-Kittlakull	12,4	
Blådöpet runt	5,5	
Kävsjön runt*	13,3	
Lilla lövö runt	5,3	
Lövö runt	3,3	
Regnöleden*	0,4	Ja
Strandstigen*	1,8	
Svartgölsleden	1,8	Ja
Transtigen	0,2	
Wibecksleden	0,7	Ja
Östra Rockne runt	3,1	

\* Ledan går även till viss del utanför nationalparken.

#### RAST- OCH ELDPLATSER

Rastplatser för besökare finns vid Södra Svänö (två stycken med eldstad), Lövö (med eldstad), huvudentrén (med och utan eldstad), Lilla Lövö (med eldstad) Järnvägsbron, Andersberg, Östra Rockne, Svartgölen, Kvarnö, Wibecksplatsen och Björnakullen.

#### INFORMATION

Informationstavlor med karta över parken finns på 12 platser i och utanför nationalparken: huvudentrén (på förplatsen till naturum och vid parkeeringen), Södra Svänö, Kävsjö, Kvarnö, Järnvägsbron, Östra Rockne, Lövö, Björnakullen, Andersberg samt Regnöledens början.

#### ÖVRIGA ANORDNINGAR

*Fågeltorn* av olika storlek finns på sex platser: Naturum, Södra Svänö, Kävsjö, Lövö, Kvarnö och Kvarnaberget. Fågeltornet vid naturum genomgick en stor renovering under åren 2010 och 2013. Tornet har under många år bemannats sommartid på frivillig basis av medlemmar från ett flertal lokala organisationer, bland annat ornitologer och Föreningen Store Mosse Nationalpark, i syfte att informera besökare om fåglar och nationalparken.

*Gångbro* över järnvägen finns vid Kittlakull. Den byggdes år 1995 för att möjliggöra besökare att korsa järnvägen utan att beträda spårområdet.

*Toaletter* finns vid Kvarnö, Järnvägsbron, huvudentrén (både vid parkeeringen och inne på naturum), Östra Rockne, Södra Svänö och Lövö.

*Gömsle* för örnskådning finns längs vägen mellan Kittlakull och Östra Rockne. Det är byggt efter branden år 2006 då det gamla brann upp. Vid örnmattningsplatsen finns även ett gömsle avsett för forskare.

*Utsiktsplatser* finns vid Häradsösjön, Regnö och Björnakullen.

*Källa* för dricksvatten finns vid Lövö och Södra Svänö.

*Parkeringsplatser* för nationalparkens besökare finns vid Kvarnö, Järnvägsbron, huvudentrén, Häradsö, Östra Rockne, Södra Svänö, Andersberg, Lövä, Björnakullen, Örngömslet och Kävsjö. Parkeringsplatsen vid Östra Rockne har en total kapacitet motsvarande 25-30 personbilar och huvudentréns parkeringsplats rymmer ca 60 personbilar. Här finns även fyra platser som är reserverade för bussar. Vid Norra Björnakullen och Kävsjö kyrka ryms 10–15 bilar vardera och vid Kvarnö 15-20 bilar. Vid Andersberg, Järnvägsbron, Häradsö, Södra Svänö och Lövä ryms ca 10 bilar vardera. Vid alla parkeringsplatser, utom vid Lövä och Södra Svänö, finns möjligheter att vända och parkera med buss (personbilskapaciteten minskar då i motsvarande omfattning). Parkeringsplatserna vid Kävsjö kyrka, Kvarnö, Björnakullen, Häradsö och Andersberg ligger utanför nationalparken men är knutna genom servitut till parkens fastigheter.

## A6 Planering och skydd

### A6.1 Från sänkta sjöar och torvtäkter till nationalpark

Store Mosse nationalpark bildades genom regeringens beslut den 6 maj 1982, men delar av området har även långt tidigare varit skyddade genom andra beslut.

Redan år 1905 skrev professor Edvard Wibeck till Kungliga Vetenskapsakademien med förslag till fridlysning. Vetenskapsakademien godtog förslaget men Länsstyrelsen och speciellt landshövdingen var kritisk till fridlysning då Store Mosse och Kävsjön hade alltför stora värden i framtida torvbrytning eller som odlingsmark.

Men 20 år senare hade åsikterna delvis ändrats efter påtryckningar från den nye landshövdingen och den 25 november 1927 utfärdade Kungl. Majestät bestämmelser till skydd för fågellivet i Kävsjön genom Kunglig kungörelse.<sup>8</sup> Jakt efter fågel, undantaget korp, kråka och icke fridlyst rovfågel, förbjöds. Förbudet förlängdes genom kungörelser vid ett antal tillfällen men från och med 1955 gällde det tills vidare.<sup>9</sup> Från 1940 omfattade det all jakt efter fågel.<sup>10</sup> Under åren 1941 till 1965 utgick särskild ersättning till de markägare i sjön som led intrång av fridlysningen. Som villkor gällde att jakten i området skulle skötas av en lokal jaktvårdsförening eller ett jaktvårdsområde.<sup>11</sup> Dessutom var markägarna tvungna att följa anvisningar från lantbruksnämnden vid rensning av Kävsjöns utlopp.<sup>12</sup>

Den rensning av Fläsebäcken som genomfördes 1959 påskyndade processen mot någon form av utökat skydd utöver skyddet av fågel. Tankar fanns hos vissa personer att hela eller delar av Store Mosse skulle avsättas som national-

<sup>8</sup> Svensk författningssamling 1927, Nr 441, 1927-11-25.

<sup>9</sup> Svensk författningssamling 1955, Nr 701, 1955-12-16.

<sup>10</sup> Svensk författningssamling 1940, Nr 1007, 1940-12-20.

<sup>11</sup> Länsstyrelsens PM ang. fridlysning av fågellivet å Kävsjön och visst område däromkring. 1960. IIR 17 60 (Landskansliet).

<sup>12</sup> Kungl. brev 1956-04-26. Sammanfattas i Länsstyrelsens PM 1959-12-02, ej diarieförda handlingar rörande Kävsjön.

park. Men dessa tankar var inte mogna ännu utan med stöd av 11 § naturvårdslagen utfärdade Länsstyrelsen den 11 oktober 1965 en tillfällig fridlysning (så kallat interimistiskt naturreservat) av Kävsjön och trakten där i kring med Häradsösjön och Horssjön. Fridlysningen gällde i 3 år.<sup>13</sup> Området omfattade ca 2 200 hektar. Fridlysningen innebar förbud att utan Länsstyrelsens tillstånd bl.a. beträda sjön och dess närmaste omgivning under tiden 1 mars – 31 juli, att utöva fågeljakt, att fiska annat än under vintertid samt att utföra dikning, schaktning eller varje annan åtgärd för vattenledning inom eller i närheten av Kävsjön, Fläsebäcken, Häradsösjön eller Horssjön. Beslutet motiveras på följande sätt: *”Kävsjöområdet inom Gnosjö kommun utgör en del av Sydsveriges största myrområde. Det är framförallt känt för sitt artrika fågelliv. Men också växtvärlden i trakten är intressant. Med hänsyn till den betydelse Kävsjöområdet sålunda har för kännedomen om landets natur samt till dess märkliga beskaffenhet i övrigt har fråga uppkommit om att avsätta Kävsjön och trakten där omkring med Häradsösjön och Horssjön som naturreservat.”*

Från 1961 arbetade staten, parallellt med processen att utöka skyddet, med att förvärva olika fastigheter inom Store Mosse-området. Från början var fokus på Kävsjön, i ett senare skede områden runt omkring och till slut även högmossen. Till exempel förvärvades delar av Svänö under 1963<sup>14</sup> och Hädinge Torfströs marker söder och norr om järnvägen inklusive Kittlakull förvärvades i maj 1967.<sup>15</sup> AB Svensk torvförädlings marker, norr och öster om Kävsjön samt högmossarna runt Lövä, förvärvades i december 1967.<sup>16</sup> Även Lövä förvärvades i december 1967.<sup>17</sup>

Ägarfördelningen inom Kävsjön var dock mycket komplicerad med många olika fastigheter och ett antal samfälligheter. Detta faktum samt att myr- och mossemark även vid denna tid var ekonomiskt lågt värderad gjorde att processen var svår och gick långsamt. Även Svenska Naturskyddsföreningen arbetade aktivt för skyddet och 1960–61 lyckades man köpa 233 hektar av Kävsjöområdet, framför allt inom gungflyområdet.<sup>18</sup> Detta område köptes sedan av staten under tidigt 1960-tal. Under åren 1960–1971 inköptes drygt 7 000 hektar till en kostnad av ca 1 150 000 kronor. Återstående 765 hektar beräknades 1971 att kosta staten ca 400 000 kronor.<sup>19</sup>

Efter treårsperiodens slut beslöt Länsstyrelsen den 9 oktober 1968 att förlänga den tillfälliga fridlysningen till år 1971. Samtidigt utvidgades området till att omfatta större delen av Store Mosse eller en yta av ca 7 750 hektar. Samtidigt förlängdes tillträdesförbudstiden för Kävsjön till 1/3–30/9. Av bakgrundsmaterialet till beslutet kan förstås att det var sångsvanen som var anledningen till tidsändringen. Motiveringen till beslutet var följande: *”Store mosse*

<sup>13</sup> Länsstyrelsens Resolution 1965-10-11. Tillfällig fridlysning av Kävsjöområdet i förening med upphävande av särskilt skydd för djurlivet inom del av området. IIIR11 8 65 (Landskansliet).

<sup>14</sup> Skrivelse från Jordbruksdepartementet. 1963-09-27. IIIR5 20 63 (Landskansliet).

<sup>15</sup> Skrivelse från Jordbruksdepartementet. 1967-06-21. IIIR11 7 66 (Landskansliet).

<sup>16</sup> Skrivelse från Statens Naturvårdsverk. 1967-12-15. 11.121-7-71, doss 0617-12-201.

<sup>17</sup> Skrivelse från Statens Naturvårdsverk. 1967-12-21. 11.121-7-71, doss 0617-12-201.

<sup>18</sup> PM Kungliga domänstyrelsen. 1964.

<sup>19</sup> PM Länsstyrelsen. 1971-09-24. 11.121-1-71 (Landskansliet)

*med Kävsjön inom Gnosjö, Forsheda och Klevshults kommuner samt Värnamo stad är Sydsveriges största myrområde. Till stor del är området orört av exploatering. Framförallt avsnittet kring Kävsjön är känt för sitt artrika fågelliv. Inom vissa delar av myrområdet är florans sällsynt. De stora, orörda vidderna erbjuder en säregen och tilltalande anblick. Möjligheterna för allmänheten till naturupplevelser och friluftsliv är stora. Då området sålunda på grund av sin betydelse för kännedomen om landets natur, sin skönhet och eljest märkliga beskaffenhet samt emedan det är av väsentlig betydelse för allmänhetens friluftsliv, har fråga uppkommit om att avsätta större delen därav som naturreservat.”<sup>20</sup>*

Inför förlängningen av det interimistiska naturreservatet togs även den första vårdplanen/skötselplanen fram för området. Den beslutades den 18 december 1969. Enligt vårdplanen ska vården inriktas på: *”att bibehålla och förbättra betingelserna för ett rikt djurliv, att bevara och skydda florans, att i stort bevara den nuvarande landskapstypen samt att ge möjligheter för allmänheten att ta del av reservatets natur- och kulturvärden utan att dessa i nämnvärd utsträckning tar skada.”<sup>21</sup>*

Den 13 oktober 1971 beslöt Länsstyrelsen, i avvaktan på att Store Mosse skulle avsättas som nationalpark, att med stöd av 7 § naturvårdslagen skydda området som naturreservat. Syftet med naturreservat var *”att bevara området i dess naturliga tillstånd eller i väsentligen oförändrat skick, har länsstyrelsen i Jönköpings län för avsikt att verka för att området avsättes som nationalpark.”<sup>22</sup>* Detta är första gången begreppen ”naturligt tillstånd” och ”väsentligen oförändrat skick” används och anledningen kan spåras till att man inte på något sätt ville försvåra ett kommande nationalparksbeslut. Dessa två begrepp är direkt hämtade ur Naturvårdslagens 4:e paragraf: *”I syfte att bevara större sammanhängande område av viss landskapstyp i dess naturliga tillstånd eller i väsentligen oförändrat skick kan kronan tillhörig mark avsättas till nationalpark.”<sup>23</sup>*

Målsättningen att Store Mosse skulle avsättas som nationalpark fastslogs vid Länsstyrelsens plenum redan den 23 april 1965<sup>24</sup>. I naturreservatsbeslutet år 1971, som även beslutades av Länsstyrelsens plenum, ingår att Länsstyrelsen ska hemställa hos regeringen och Konungen att Store Mosse avsätts som nationalpark.<sup>25</sup> En diskussion uppkommer dock om det verkligen är rätt tid att kräva en nationalpark och att icke inlösta marker exproprieras. Anledningen är den pågående utredningen om Kävsjöns restaurering och att man vill ge återstående markägare en möjlighet till frivilliga överenskommelser. Frågan skjuts därför upp till utgången av 1973.<sup>26</sup>

---

<sup>20</sup> Länsstyrelsens Resolution 1968-10-09. Tillfällig fridlysning av Store Mosse med Kävsjön i Gnosjö, Forsheda och Klevshults kommuner samt Värnamo stad. IIIR11 8 65 (Landskansliet).

<sup>21</sup> Beslutsprotokoll fört vid sammanträde med rådet för värds och förvaltning av naturvårdsobjekt i Jönköpings län den 18-12-1969. IIIR11 8 65 (Landskansliet).

<sup>22</sup> Länsstyrelsens beslut. 1971-10-13. Naturreservatet Store mosse med Kävsjön i Gnosjö, Vaggeryds och Värnamo kommuner. 11.212-1-71 (Landskansliet)

<sup>23</sup> Naturvårdslag (1964:822), 4 §

<sup>24</sup> PM Länsstyrelsen. 1971-09-24. 11.121-1-71 (Landskansliet, doss 0617-02-201)

<sup>25</sup> Protokoll vid sammanträde med styrelsen för Länsstyrelsen i Jönköpings län. 1971-10-13.

<sup>26</sup> PM Länsstyrelsen. 1972-08-17. 11.121-1378-72 (Naturvårdsenheten)

I samband med förslaget till hemställan uppdateras vårdplanen och förutom det som anges i vårdplanen från år 1969 ska nu även vården inriktas på ”att lämna vissa områden orörda för framtida forskning”.<sup>27</sup> Detta är första gången begreppet ”orörd” eller ”orördhet” skrivs in i en vårdplan för området. Man kan utifrån Länsstyrelsens handlingar förstå att hemställan var planerad till år 1973 eller år 1974 och att man därefter förväntade sig ett relativt snabbt beslut från Regering och Riksdag om inrättande av nationalparken.<sup>28</sup>

Utredningen om Kävsjöns restaurering färdigställs i april 1974<sup>29</sup> och efter diverse remissomgångar och efter hemställan från Länsstyrelsen beslutar Naturverket i september 1975 att tilldela restaureringen 100 000 kr.<sup>30</sup> Länsstyrelsen uppdrar då åt Domänverket att påbörja restaureringen.<sup>31</sup> Ledordet är försiktighet då man är rädd för olika oförutsedda konsekvenser. Åtgärderna inskränker sig därför till restaurering av strandängarna och uppsättning av stängsel. Ingen förändring vattennivån görs.

Arbetet med att övertyga centrala myndigheter om att Store Mosse ska bli nationalpark intensifieras under andra hälften av 1970-talet och den 28 september 1979 hemställer Länsstyrelsen genom plenumsbeslut om bildande av Store Mosse nationalpark.<sup>32</sup> I hemställan anges ingen annan inriktning än den som beskrivs i beslutet om naturreservat från år 1971. Syftet är att bevara området i dess naturliga tillstånd eller i väsentligt oförändrat skick, även efter att det blivit nationalpark.

Med hemställan tog processen fart och i december 1979 remitterar Jordbruksdepartementet Länsstyrelsens hemställan till ett antal berörda myndigheter<sup>33</sup>. Från remissvaren kan vara värt att notera att Naturvårdsverket beräknar att ca 2 150 000 kr har använts för markinköp inom området.<sup>34</sup> Samtliga remissinstanser är positiva till bildandet av nationalparken även om olika åsikter finns om framför allt Kävsjöns skötsel.

I april 1982 fastställer Länsstyrelsen efter 4 års arbete en skötselplan för naturreservat Store Mosse.<sup>35</sup> Det är en ambitiös och detaljerad plan. Dock lämnar den inga riktlinjer för hur Kävsjön och markerna däromkring ska skötas, den frågan ska utredas vidare. Länsstyrelsen anser att skötselplanen för naturreservatet kan ligga till grund för skötselplanen för den kommande nationalparken.

---

<sup>27</sup> Vårdplan, Länsstyrelsen. 1972-04-26. 11.131-1041-72 (Naturvårdsenheten)

<sup>28</sup> PM Länsstyrelsen. 1972-08-17. Ej diarieförda handlingar rörande Kävsjön.

<sup>29</sup> Protokoll fört vid sammanträde 1974-04-26 med arbetsgruppen för Kävsjöns restaurering. Länsstyrelsen. 199-3070-74 (Naturvårdsenheten)

<sup>30</sup> Protokoll. Statens Naturvårdsverk. 1975-09-15. 199-3070-74 (Naturvårdsenheten)

<sup>31</sup> Angående restaurering av Kävsjön. Skrivelse till Domänverket 1975-10-22. 199-3070-74 (Naturvårdsenheten)

<sup>32</sup> Protokoll vid sammanträde med styrelsen för Länsstyrelsen i Jönköpings län, inklusive skrivelse till Jordbruksdepartementet. 1979-09-28. 11.1211-2303-79.

<sup>33</sup> Remiss 1979-12-19 av Länsstyrelsens i Jönköpings län hemställan om avsättande av Store Mosse med Kävsjön i Gnosjö, Vaggeryds och Värnamo kommuner som nationalpark. Ej diarieförda handlingar i dossié 0617-02-201.

<sup>34</sup> Yttrande över remiss. 1980-03-13. Statens Naturvårdsverk. Ej diarieförda handlingar i dossié 0617-02-201.

<sup>35</sup> Länsstyrelsens beslut. Skötselplan för Store mosse med Kävsjön i Gnosjö, Vaggeryds och Värnamo kommuner. 11.119-1652-78 (Naturvårdsenheten)

Jordbruksdepartementet beskriver Store Mosse och hemställer i bilaga 13 till budgetpropositionen år 1981 att vissa områden av Store Mosse med Kävsjön får avsättas till nationalpark.<sup>36</sup> Syftet med skyddet för området anges till ”att bevara detta i sitt naturliga tillstånd eller i väsentligen oförändrat skick”.

Riksdagen medger den 26 mars 1981 i enlighet med propositionen vilket innebar att regeringen aktivt kunde arbeta med inrättande av Store Mosse nationalpark.<sup>37</sup>

Regeringen uppdrog därefter den 27 maj 1981 till Naturvårdsverket att lämna förslag till regeringen om de slutliga gränserna för nationalparken och om förvaltningen samt de huvudsakliga föreskrifterna som kunde visa sig nödvändiga för området.<sup>38</sup> Naturvårdsverket redovisade sitt uppdrag till regeringen i en skrivelse den 19 april 1982.<sup>39</sup> Enligt skrivelsen bör nationalparken omfatta mark innanför en gräns som angivits på en bifogad karta. Vissa områden innanför gränsen hade ännu inte förvärvats av staten. Regeringen beslöt den 6 maj 1982 att den mark som tillhörde staten skulle avsättas till nationalpark.<sup>40</sup> Den 12 juli 1982 utfärdade Naturvårdsverket en kungörelse med föreskrifter för Store Mosse nationalpark.<sup>41</sup>

Nationalparken invigdes med pompa och ståt den 26 maj 1982 av Hans Maj:t Konungen. Gäster vid invigningen var bland annat Jordbruksminister Anders Dahlgren, Naturvårdsverkets Generaldirektör Valfrid Paulsson, Länshövding Gösta Gunnarsson, tidigare ägaren till Lövä Lantbrukare Sune Svensson samt tidigare ägaren till Hädinge torvströfabrik Åke Carlestam. Invigningen startade vid Lövä, fortsatte via promenad på leden till Kittlakull och avslutades vid fågeltornet vid Kävsjön där den formella invigningen skedde.<sup>42</sup>

Dock lyckades inte Naturvårdsverket förvärva all mark inom nationalparksgränsen innan beslutet togs. Därför har markförhandlingar och markinköp pågått i varierande omfattning sedan dess. Under år 2013 löstes det sista markåtkomstproblemet och all mark inom nationalparksgränsen är nu i statlig ägo.

#### FRAMTIDA UTVIDGNING AV SKYDDET AV STORE MOSSE

Skyddsarbetet för Store Mosse och Kävsjön har pågått sedan år 1927. Myr- och mossekomplexet Store Mosse är till de största delarna skyddat i och med nationalparken. Men vissa delar har av olika anledningar hamnat utanför nationalparken under olika skeden av skyddsprocessen. Under flera år har Länsstyrelsen arbetat med att bilda naturreservat utanför nationalparken och

<sup>36</sup> Bilaga 13 till budgetpropositionen 1981. Prop. 1980/81:100 bilaga 13.

<sup>37</sup> Riksdagsskrivelse 1980/81:207

<sup>38</sup> Regeringsbeslut 1981-05-27. Uppdrag att lämna förslag om slutliga gränser för Store Mosse nationalpark m.m. 2516/79, 784/82

<sup>39</sup> Redovisning Statens Naturvårdsverk 1982-04-19. Redovisning av regeringens uppdrag 1981-05-27 till naturvårdsverket att lämna förslag om slutliga gränser för Store Mosse nationalpark med mera 203-3207-81 Nnn

<sup>40</sup> Regeringsbeslut Jordbruksdepartementet 1982-05-06. Avsättande av Store Mosse med Kävsjön till nationalpark i Gnosjö, Vaggeryds och Värnamo kommuner. 2516/79, 784/82

<sup>41</sup> Kungörelse om Store Mosse nationalpark, 24 maj 1982, SNFS 1982:2 NV:9

<sup>42</sup> Program för Invigning av Store mosse nationalpark i Jönköpings län den 26 maj 1982. 1982-05-03. Länsstyrelsen. Ej diarieförda handlingar.

två har beslutats, Uppebo och Brokullen. För Långö mosse, som sträcker sig i nordöstlig riktning norr om Häradsö, pågår arbete med naturreservatsskydd.

Det finns i dagsläget inga planer på att införliva dessa delar i nationalparken.

För andra mindre delar pågår inget aktivt skyddsarbete i dagsläget. Framför allt är stora delar av det laggkärr som omger högmossen oskyddat och i hög grad påverkat av dikning eller andra verksamheter. Ofta går gränsen i eller innanför laggkärrret.

På sikt bör skyddsprocesser inledas så att hela den hydrologiska enheten högmosse med laggkärr skyddas vilket även borde innebära en förenkling för hävden av omgivande marker då frågor kring rensning av gränsdiken enklare kan lösas.

I östra kanten av Store Mosse utanför nationalparken bedrivs torvtäktsverksamhet i Ådalsmossen. Där har torvbrytning pågått sedan innan nationalparken bildades.

## **A6.2 Internationella åtaganden och utmärkelser**

Förutom att vara nationalpark är även Store Mosse inkluderat i flera andra skyddsformer varav flertalet internationella. Dessa beskrivs nedan. Området ska hållas inkluderat i dessa skyddsformer och även andra om det blir aktuellt.

### NATURA 2000

Nationalparken i sin helhet ingår i Natura 2000, EU:s nätverk av skyddsvärda naturtyper, som både SPA-område (Special Protection Area), SCI-område (Site of Community Interest) och SAC-område (Special Area of Conservation). I området finns naturtyper och arter som listas i EG:s art- och habitatdirektiv<sup>43</sup> och i EG:s fågeldirektiv<sup>44</sup>. Genom att anmäla området till Natura 2000 förbinder sig Sverige att vidta sådana åtgärder att området får det skydd och den vård som det behöver. Beslut att peka ut Store Mosse nationalpark som ett Natura 2000-område fattades av regeringen i december 1995 för art- och habitatdirektivet och i mars 1996 för fågeldirektivet.<sup>45</sup>

I och med utpekandet förbinder sig Sverige att gynnsam bevarandestatus ska bibehållas eller återställas för de ingående naturtyperna och arterna på biogeografisk nivå. Särskild hänsyn ska tas till prioriterade arter och prioriterade livsmiljötyper. Avvägningar mellan natura-värden och andra värden är gjorda i skötselplanen och nödvändiga skötselåtgärder beskrivs under respektive skötselområde. Om ytterligare åtgärder är nödvändiga för att uppnå gynnsam bevarandestatus ska dessa åtgärder vägas mot andra värden i nationalparken i en särskild prövning. Om konflikt riskerar uppstå mellan olika värden ska Natura 2000-arter och prioriterade naturtyper (7110 Högmossar, 91D0 Skogbevuxen myr, 9010 Västlig taiga) prioriteras före andra värden vid skötselåtgärderna men en avvägning ska ske i varje enskilt fall.

<sup>43</sup> Rådets direktiv 92/43/EEG av den 21 maj 1992 om bevarande av livsmiljöer samt vilda djur och växter

<sup>44</sup> Rådets direktiv 79/409/EEG av den 2 april 1979 om bevarande av vilda fåglar

<sup>45</sup> Regeringsbeslut 1995-12-21, M95/3901/4 och 1996-03-28, M96/867/ 4



#### RAMSAR-KONVENTIONEN

Genom beslut av regeringen den 28 juni 1974 har Kävsjön - Store Mosse-området utpekats som internationell värdefull våtmark enligt våtmarks-konventionen (Ramsar), områdesnummer 20. Området på den så kallade Ramsarlistan omfattar efter revidering 2015 hela nationalparken samt de angränsande naturreservaten Uppebo och Brokullen. Skälet till att ge området denna status är huvudsakligen de omfattande mosse- och kärrområdena samt dess betydelse som häcknings- och rastplats för våtmarksfåglar. Genom att placera området på Ramsarlistan förbinder sig Sverige bland annat att planera för och genomföra åtgärder som främjar bevarandet av området och speciellt dess fågelliv samt ordna med lämplig tillsyn. Genom lämplig vård ska en ökning av fågelbestånden eftersträvas. Ändringar i områdets ekologiska karaktär ska motarbetas och endast av trängande nationella intressen får intrång eller minskningar av områdets areal göras. Om så sker ska förlusterna i våtmarksresurser kompenseras.

#### UTMÄRKELSEN ”EUROPEAN DIPLOMA”

Store Mosse nationalpark erhöll utmärkelsen ”European diploma” Kategori A av Europarådets Ministerkommitté 1988, vilket innebär att kommittén övervakar förvaltningen av området. Revision av European diploma görs vart femte år. Europarådets Ministerkommitté antog nya rekommendationer för hanteringen av området i samband med senaste revideringsbeslutet.

#### EUROPARC

Store Mosse nationalpark är medlem i det europeiska nätverket Europarc. Europarc har drygt 400 medlemmar, både enskilda nationalparker och nationella organisationer såsom Naturvårdsverket. Dess syfte är att främja kunskapsutbyte mellan naturvårdsförvaltare i olika länder samt föra naturvårdens talan gentemot EU.

## B Plandel

### B1 Zonindelning

#### B1.1 Principer

Skötselplanens riktlinjer, åtgärder och bevarandemål för friluftsliv och naturvårdsskötsel utgår från en indelning av Store Mosse nationalpark i zoner.

Syftet med att dela in nationalparken i zoner är att, tillsammans med föreskrifterna, tydliggöra hur nationalparken inom ramen för syftet ska kunna tillgodose olika anspråk på bevarande och tillgänglighet.

Store Mosse nationalpark har tidigare inte varit zonindelad. Allt sedan parken bildades har besöksantalet ökat. Både enskilda besökare men även antalet som deltar på organiserade turer ökar. Trycket på befintliga friluftslivs-anordningar har ökat som en följd av detta och det kommer önskemål om nya friluftslivs-anordningar i bitvis orörda delar av parken. Detta har sammantaget lett till att en zonindelning är nödvändig för att allmänheten, nu och i framtiden, ska kunna ta del av områdets natur- och kulturvärden utan att dessa i nämnvärd utsträckning tar skada. Beskrivningen av de olika zonerna tar sin utgångspunkt i dagens situation men beskriver även hur parkens anordningar, friluftsliv och skötselåtgärder kan och ska utvecklas i framtiden.

Zoneringen utgör ett övergripande underlag för planering och förvaltning av nationalparken och styr var åtgärder och insatser för att underlätta allmänhetens nyttjande och naturvärdenas utvecklande ska förläggas. Zoneringen kan även användas av besökare för att förstå vad man kan förvänta sig inom olika delar av nationalparken, vad man som besökare kan förvänta sig i form av skötselåtgärder, anläggningar och grad av tillgänglighet respektive vildmarkskänsla. Dessutom kan det ge en vägledning om vilka friluftaktiviteter som är lämpliga.

Nationalparken har delats in i tre zoner med avseende på intensiteten på naturvårdande skötselåtgärder, slitage- och störningskänslighet, graden av orördhet och frånvaro av besökare, respektive förekomst av anordningar för friluftslivet och graden av tillgänglighet för olika kategorier av besökare.

Zoneringen utgår främst från de områden där större skötselåtgärder ska genomföras men även från befintliga anläggningar och anordningar för friluftslivet.

#### B1.2 Zoner i Store Mosse nationalpark

Se karta i bilaga 3 för de olika zonernas utbredning.

##### ZON I, VILDMARKSZON

Zon I är flera större och ostörda delområden och utgör kärnområden i nationalparken. Zonen utgörs av de orörda högmossarna och myrområdena och omfattar ca 5 824 hektar eller ca 76 procent av nationalparkens areal.

### *Riktlinjer och vad besökare kan förvänta sig*

Stora orörda områden med få spår av skötselåtgärder eller besökare. De anläggningar som finns är leder för att underlätta framkomligheten. Goda möjligheter att besökare upplever avskildhet, orörd natur, stillhet, tystnad och vildmarkskänsla. Vintertid förekommer anlagda skidspår i vissa delar. Spår efter tidigare mänsklig aktiviteter, främst torvtäkt förekommer i vissa delar.

### *Förvaltning och skötselåtgärder*

Upplevelser av orörd natur, avskildhet och stillhet prioriteras. Nya friluftslivsanordningar utöver de befintliga bör inte anläggas. Befintliga anordningar underhålls och förbättras. Om högt slitage uppstår i områden i denna zon vidtas åtgärder för att leda om/bort besökare från dessa partier eller i undantagsfall skydda naturen med nya spänger eller liknande. Skötselåtgärder utförs restriktivt och enbart när särskilda skäl finns. Exempel på skötselåtgärd i zon I är örnmätning vintertid. De ingående naturtyperna bör i möjligaste mån få utvecklas fritt.

### *Tillgänglighet*

Zonen är delvis tillgänglig via de leder som finns. Lederna bör ha en god tillgänglighet men anpassat efter naturförhållanden, se avsnitt B3.2. I övrigt är områdena svårtillgängliga och ställer krav på besökarnas friluftslivsvana.

## ZON II, AKTIVITETSZON

Zonen utgörs av de områden i nationalparken där skötselåtgärder planeras, genomförs eller är möjliga. Det kan röra sig om bete, slåtter, naturvårdsbränning, rensning av vattendrag, dämning med mera. Vägar, järnvägar, parkeringsplatser samt huvuddelen av nationalparkens anordningar, undantaget entrépunkterna vid huvudentrén och Östra Rockne. Zonen omfattar ca 1495 hektar eller ca 19 procent av nationalparkens areal.

### *Zon IIA, Ad(d)mire*

Delzonen utgörs av projektområdena inom Life-projektet Ad(d)mire där stora restaureringsåtgärder har genomförts fram till år 2015. Så länge området behöver skötas för att uppnå syftet med restaureringen behandlas området som zon II. När ingen ytterligare skötsel krävs behandlas området som zon I. Om däremot skötselåtgärder är nödvändiga ska delzonen behandlas som zon II. Zon IIA omfattar ca 348 hektar eller ca 4,5 procent av nationalparkens areal.

### *Riktlinjer och vad besökare kan förvänta sig*

I zon II finns opåverkad natur men även natur påverkad av skötselåtgärder eller besökare. Friluftslivsanordningar i form av leder, fågeltorn, utsiktsplatser, rastplatser, parkeringar och toaletter förekommer talrikt. Broar och spångning förekommer för att underlätta framkomligheten. Fågeltorn och utsiktsplatser ger ökade möjligheter till att uppleva parken. Tämligen goda möjligheter för besökare att uppleva orörd natur men under besöksintensiva perioder måttlig sannolikhet att uppleva stillhet och orördhet.

### *Förvaltning och skötselåtgärder*

Skötselåtgärder utförs kontinuerligt för att bevara eller utveckla de olika naturtypernas bevarandestatus. Områdena och anordningarna har högt besöksstryck och underhålls därefter. Vid behov kan ledssystemet och naturinformationen utvecklas. Ledssystemet anpassas på sikt till fler besöksgrupper. Åtgärder utförs för att minska slitage och redan uppkommet slitage åtgärdas.

### *Tillgänglighet*

Zonen är tillgänglig via de entrépunkter som finns inom zonen eller i det absoluta närområdet. Vidare är områdena tillgängliga via de leder som finns. Lederna och andra anordningar bör ha en god tillgänglighet, se avsnitt B3.2.

### ZON III, ENTRÉZON

Zon III utgörs av entrépunkterna huvudentrén och Östra Rockne. De ligger i direkt anslutning till vägar och är lätta att nå. Områdena inkluderar entréernas närområden med tillhörande rastplatser och fågeltorn. Entrépunkterna präglas av anordningar för att kunna ta emot ett stort antal besökare och med hög grad av anpassning. Zonen omfattar ca 6,5 hektar eller knappt 0,1 procent av nationalparkens areal.

### *Riktlinjer och vad besökare kan förvänta sig*

Området som utgörs av nationalparkens huvudentréer karaktäriseras av hög anläggnings och servicegrad, från informationsanläggningar till fågeltorn, toaletter, vägar och parkeringsplatser. Området är välutnyttjat av besökare. Goda möjligheter finns att förstå nationalparkens natur- och kulturvärden. Det är vanligt att möta andra besökare och även större grupper.

### *Förvaltning och skötselåtgärder*

Områdena och anordningarna har nationalparkens högsta besöksstryck och att hålla anläggningar och information vid god kvalité prioriteras högt. Anordningar underhålls och utvecklas kontinuerligt, bland annat i syfte att förbättra informationen till besökare och bättre ta emot dem när de besöker nationalparken.

### *Tillgänglighet*

Zonen har mycket god tillgänglighet. Tillgänglighetsaspekterna prioriteras och samtliga anordningar bör vara anpassade till olika besöksgrupper, exempelvis olika grupper av personer med funktionsnedsättning, barn, barnfamiljer och äldre besökare, se avsnitt B3.2.

## B2 Disposition och skötsel av mark och vatten

### Vision

Nationalparken ska skötas och förvaltas så att den biologiska mångfalden av naturmiljöer och arter bevaras och utvecklas.

### B2.1 Skötsel av naturtyper och indelning i skötselområden

Nationalparken är indelad i 7 skötselområden. Bevarandemål och skötselåtgärder anges för respektive skötselområde. Målindikatorer anges i särskild uppföljningsplan. Se karta i bilaga 4 för de olika skötselområdenas utbredning.

#### 1. HÖGMOSSAR, MYROMRÅDEN, SKOG, KÄRR OCH MINDRE SJÖAR

Areal: 6473,4 ha

Skötselområdet utgör den största delen av nationalparken och indelas i 4 delområden, se karta i bilaga 4:

- 1a högmossar, myrområden, mindre sjöar och skog
- 1b skog där naturvårdsbränning är möjlig
- 1c områden som har berörts av restaureringsprojektet Ad(d)mire
- 1d området kring före detta Hädinge torvfabrik

### Mål

De öppna och skogbevuxna högmossarna och myrområdena med inslag av myrtjärnar bevaras i sitt naturliga tillstånd i möjligaste mån utan åtgärder. En viss igenväxning av myrområdena får anses naturlig men om den påskyndas av kvävenedfall eller äldre dikning kan åtgärder genomföras. Fågelarter och kärlväxter knutna till öppna högmossar samt olika arter av vitmossa är prioriterade.

Skogen som i nationalparken är kulturpåverkad ska på sikt utvecklas mot en naturskog. Detta sker på naturlig väg genom att tiden får ha sin gång eller att aktiva skötselåtgärder såsom naturvårdsbränning utförs.

Områden med spår av torvtäkt restaureras så att en naturlig hydrologi uppstår. Träd och buskar som vuxit upp på grund av de förändrade vattenförhållandena och kvävenedfall tas ner och områdena ska därefter vara fria från igenväxningsvegetation. Området kring före detta Hädinge torvfabrik ska på ett pedagogiskt sätt visa upp och informera om den verksamhet som drevs i parken och dess lämningar samt vilken påverkan verksamheten har haft på naturvärden. Grundläggningsstenarna från torvfabriken ska vara väl synliga och området runt omkring ska hållas fritt från ris och sly. Lämningar från torvtäkt på andra platser i nationalparken, till exempel räls eller vagnar, kan flyttas till detta område.

### Riktlinjer och åtgärder

- Huruvida igenväxningsvegetationen ökar på de öppna myr- och mosseplanen följs noggrant. Detsamma gäller den vegetationsförändring som uppstår i anslutning till torvbrytningen vid Ådalen torv. Där genomförs även grundvattenmätningar.

- Rövning av inkommande träd eller buskar på myrar eller högmossar kan ske för att motverka igenväxning på grund av kvävenedfall och utdikning.
- Möjligheten till att restaurera laggkärr runt mossarna ska utredas senast 2020. Utredningen ska ge information om var det är möjligt att restaurera och hur det i så fall ska gå till.
- Söder om Svänö finns ett antal gamla mossetegar som fortfarande är öppna. De bör hållas öppna genom rövning eller slätter.
- Naturvårdsbränning kan genomföras inom område 1b när förutsättningar finns. Detta ska föregås av en särskild bränningsplan och med de säkerhetsarrangemang som i så fall krävs.
- Ad(d)mire-projektet slutförs i område 1c enligt särskild fastställd arbetsplan.
- Uppsättning av informationstavlor som berättar om verksamheten inom område 1d.
- Rövning vid och underhåll av bebyggelselämningar samt rekonstruktion av en torvlada, räls och vagnar inom område 1d.
- I övrigt ska inga åtgärder utföras i område 1, förutom sådana som krävs för att hålla vägar, leder eller andra anordningar fria från nedfallna träd och grenar eller sådana som i övrigt krävs för trafiksäkerhet och underhåll av vägar.

#### *Projektet ”Life to ad(d)mire och områden med gamla torvtäkter, område 1c*

Inom delar av Store Mosse nationalpark pågick under 2010–2015 EU-projektet ”Life to ad(d)mire”. Projektet syftade till att förbättra hydrologin och förutsättningarna för att bevara arter och miljöer i delar av de områden som utsatts för olika grader av dikning och torvtäkt, med därtill associerade försämringar av torvtillväxt och fågelfauna. När denna skötselplan fastställs är projektet i sin avslutningsfas.

#### **Projektområde Hädingetäkten och projektområde SJ-mossen**

Dessa områden omfattar stora delar av täktområdet längs med järnvägen samt ett område mellan Hädinge och Horssjön.

Målet med restaureringarna i dessa områden var att säkerställa en snabb torvtillväxt och öka arealen tillgänglig häckningsyta för vadarfåglar. Åtgärderna omfattade säkerställande av högre lågvattennivåer, till exempel genom att vissa diken eller delar av diken dämades (lades igen helt eller dämades med tillfört material eller material från platsen), vissa torvbankar förstärktes och skyddsåtgärder för järnvägen utfördes (i samarbete med Trafikverket). I princip all busk- och trädvegetation som kommit upp i området sedan täktverksamheten inleddes röjdes ned eller avverkas.

På sikt ska områdena utvecklas till aktiv högmosse och randskog, med ringa behov av aktiva skötselåtgärder utöver vad som annars gäller i de orörda högmosse-områdena. Vissa delar av restaureringsområdet kan dock

behöva underhållsröjas under överskådlig framtid innan högmossentillväxten har hunnit ikapp. Uppföljning av åtgärdernas effekter ska dock ske, först inom Life-projektet och därefter inom den normala åtgärds- och effektuppföljningen. Om uppföljningen visar att vissa justeringar av dämningströsklar krävs för att optimera torvtillväxten eller förhindra nya slyuppslag kan sådana åtgärder bli aktuella.

## 2. KÄVSJÖNS OCH HÄRADSÖSJÖNS ÖPPNA VATTENOMRÅDEN MED IN- OCH UTLOPP INKLUSIVE FLÄSEBÄCKEN

Areal: 438,4 ha

Skötselområdet utgörs av vattensystemet Häradsösjön, Kävsjön och Fläsebäcken med in- och utlopp. Se karta i bilaga 5.

### *Mål*

Kävsjön och i möjligaste mån också Häradsösjön ska vara en bra rast- och häckningsmiljö för fåglar och då främst de arter som anges i fågeldirektivet. Vattenståndsförhållanden (nivåer och fluktuationer) ska skapa eftersträvningsvärda störningar i strandlinjen och möjliggöra ett rikt fågelliv i och kring sjön. Kävsjön ska ha en öppen vattenspegel och igenväxningsvegetation förekommer enbart i liten omfattning.

### *Riktlinjer och åtgärder*

- Fläsebäcken rensas vid behov från nedhängande och nedfallna träd och grenar.
- Vid behov kan diken i vattensystemet inklusive Fläsebäcken rensas till ursprungligt djup, bredd och läge i syfte att vidmakthålla en god flödeskapacitet. I första hand ska grävning enbart ske i vegetation och vegetationsrester. Men har dessa förmultnat till jord får även denna grävas bort. Ingen grävning i sand/lera eller liknande får ske. Ej heller får fast berg påverkas. Åtgärden ska utföras skonsamt.
- Reglering (dämning) kan utföras av Kävsjön och Häradsösjön i syfte att ytterligare förbättra vattenståndsförhållanden. Regleringsanordningar placeras då vid sjöarnas utlopp. Innan arbetet påbörjas ska en arbetsplan tas fram där det även tydliggörs hur frågor kring vattenverksamhet och vattendom beaktas.
- Igenväxningsvegetation i Kävsjön röjs bort.
- Befintliga peglar underhålls och nya installeras på lämpliga ställen.
- Vattennivån i sjöarna övervakas vartannat år med pegelavläsning 1 gång/vecka.

## 3. KÄVSJÖNS STRÄNDER

Areal: 404,6 ha

Skötselområdet utgörs av Kävsjöns omgivande vattenpåverkade strandängar. Se karta i bilaga 5.

### *Mål*

Strandängarna kring Kävsjön ska utgöra bra rast- och häckningsmiljöer för fåglar främst för de arter som anges i fågeldirektivet eller är nationellt rödlistade. Den hävdgynnade floran ska bevaras och utvecklas. Hävdpåverkan vid betesperiodens slut är sådan att all gräsmark är väl avbetad. Den kvarvarande vegetationsmängden ska vara liten och igenväxningsvegetation förekommer inte annat än marginellt. Området ska hållas öppet genom bete, slåtter och röjning. Därmed bibehålls den kulturhistoriska traditionen och därigenom även viss vegetationsstruktur och art-sammansättning av både flora och fauna. Betet och slåttern möjliggörs genom att varierande vattenståndsförhållanden (nivåer och fluktuationer) bland annat skapar eftersträvansvärda störningar i strandlinjen. De eftersträvade vattenståndsförhållandena uppnås genom att åtgärder görs i vattensystemet, se skötselområde 2. I dagsläget sker hävd enbart i delar av området men på sikt ska hela skötselområdet hävdas. Området närmast länsväg 151 bör vara trädbevuxet för att minska bullerpåverkan från vägen.

### *Löpande skötselåtgärder*

- Naturvårdsinriktad betesdrift, för definition se nedan. Om vattenståndet är alltför högt för att beta strandängsområdena kan dessa lämnas utan beteshävd under något eller några år.
- Området får även slås eller på annat sätt hävdas om olika faktorer omöjliggör bete.
- Sly- och buskröjning vid behov, riset förs bort eller bränns på plats.
- Barrträd hålls efter inom området.
- Stängsel anläggs och underhålls i den utsträckning som hävden kräver. Fällindelning ska i så hög grad som möjligt följa gamla gränser mellan gårderna.
- 5 spelplatser för brushane, exempelvis traditionella torkplattformar för hö, anläggs.
- Tuvbearbetning görs vid behov.

### *Restaureringsåtgärder*

- Träd och buskar tas bort inom området inklusive Stora Ö.
- Strandängarna kan initialt stubbfräsas, betesputsas, tuvbearbetas eller slås för att restaurera fodermarkerna. Vid tuvbearbetning på strandängar är det viktigt att endast tuvorna och inte rotfilten bearbetas för att inte marken ska förlora bärigheten och hävden försvåras. Arbetet ska utföras först efter fåglarnas häckningsperiod och när vattenståndet är lågt. Det material som blir kvar efter betesputsning kan ligga kvar medan slaget gräs förs bort. Bränning av marken kan ske initialt för att få bort den tjocka gräsfilt som kväver hävdgynnad flora och grässvål.



### *Naturvårdsinriktad betesdrift*

Betesdrift i naturbetesmarkerna ska i första hand ske med nötkreatur eller får. Sambete förordas om detta är möjligt. Normalår sker betespåsläppet första veckan i maj och betesdriften fortgår fram till slutet av september. Vinterbete ska inte ske. Ett tillräckligt antal betesdjur är en förutsättning för att nå målet med skötseln av de hävdbevingade markerna. Betestrycket ska vara så högt att gräs inte står kvar från år till år och ansamlas som förna. Stödutfodring, med undantag för tillfällig övergångsutfodring under max två veckor vid betespåsläpp respektive installning, undviks i naturbetesmarkerna på grund av risken för kvävetillskott som kan utarma floran.

## 4. HORSSJÖN

Areal: 296,0 ha

Skötselområdet utgörs av den tidigare sänkta sjön Horssjön. Se karta i bilaga 4.

### *Mål*

Området ska få utvecklas fritt. Detta kommer troligen att innebära att vattennivån stiger några decimeter jämfört med dagens nivå och att områdena på sikt växer igen mer och mer. Även de diken och kanaler som finns inom skötselområdet ska lämnas utan åtgärder, nedfallna träd eller annan vegetation lämnas. Områdes utveckling bevakas och om förändringar visar på ett behov av åtgärder får dessa lösas efter särskild utredning om dispensprövning eller eventuell ersättning till berörda grannfastigheter.

### *Riktlinjer och åtgärder*

- Inga åtgärder vidtas
- Befintliga pglar underhålls och nya installeras på lämpliga ställen.
- Vattennivån i sjöarna övervakas vartannat år med pegelavläsning 1 gång/vecka.

## 5. BJÖRNEKULLAKÄRRET OCH ANDRA RIKKÄRR

Areal: 16,5 ha

Natura 2000-habitat 3160, 7140, 7230

Rikkärr finns i nationalparken på tre platser, Björnekullakärret (5a), Gungflykärret (5b) och Svänökärret (5c). Se karta i bilaga 6. Gungflykärret ligger i anslutning till leden mellan Wibecksplatsen och Östra Rockne. Svänökärret ligger i anslutning till Svänömaden väster om Svänö. Deras exakta geografiska lägen är osäkra och behöver fastställas.

### *Mål*

Rikkärrsområdena i Björnekullakärret ska vara väl hävdade genom slåtter och tillvaratagande av höet. Den slättergynnade vegetationen ska vara rik med arter som kärrknipprot, sumpnycklar, snip, gräsull, loppstarr, källmossa, späd skorpionmossa och gyllenmossa samt fler typiska rikkärrsarter. Kalk-

kärngrönsnäcka och andra mollusker ska finnas i livskraftiga populationer. Avvattnande diken ska i möjligaste mån vara igentäppta eller på annat sätt åtgärdade så hydrologin är återställd och så naturlig som möjligt om inte detta gör att områdena riskerar att försumpas onödigt mycket och hävden därigenom omöjliggörs. Tuvor ska bearbetas så de endast finns i ringa omfattning. Igenväxningsvegetation förekommer inte.

Övriga rikkärr ska skötas extensivt och vid behov. Kärrarna ska vara mer eller mindre öppna och igenväxningsvegetation ska inte förekomma i någon större omfattning.

#### *Löpande skötselåtgärder i Björnekullakärret (5a)*

- Slätter ska ske med skärande eller klippande redskap på så stora ytor som möjligt årligen, vartannat eller vart tredje år. Slätterarbetet ska utföras först efter de hävdgynnade växternas blomningstid, lämpligast i slutet av augusti eller början av september. Höet ska föras bort från slagna områden men får läggas inom skötselområdet på platser där botaniska värden saknas.
- Äldre odlingsdiken inom och i kanten av området kan rensas om markerna riskerar att försumpas och därmed riskerar att växa igen på grund av att de inte går att hävda. Åtgärden ska utföras skonsamt.
- Det är i dagsläget besvärligt att ta sig med lämpliga och rationella maskiner till den östra delen av Björnekullakärret och synnerligen besvärligt till den västra sidan. Skötseln i väster bör därför inriktas till att hålla undan slyet i kärrområdet. För att underlätta slätter i framför allt den östra delen behöver området göras tillgängligt för större maskiner, typ traktor med slätteraggregat och redskap för uppsamling av slaget material. Tillfartsvägen måste därför förbättras så att en traktor med hjul som medger tillräcklig bärighet kan komma ner. Även bärigheten för bron över vattnet vid Björnekullakärret bör beaktas vid en nyanläggning eller reparation av bron.
- Förna ska lämnas orörd i mindre partier, till exempel kring äldre buskage av hänsyn till känsliga mollusker.
- Sly- och buskröjning sker vid behov, ris förs bort och bränns på plats där botaniska värden saknas.
- Ad(d)mire-projektet slutförs enligt särskilt fastställda arbetsplaner.
- Åtagandeplaner för jordbruk- och miljöstöd för området ska gå i linje med skötselplanen. Skötselplanen är överordnad de åtagandeplaner som finns för området.

#### *Löpande skötselåtgärder i övriga rikkärr (5b och 5c)*

- Gungflykärret och Svänökärret inventeras och deras geografiska läge fastställs.
- Det kan även finnas fler rikkärr i nationalparken. Om fler hittas ska dessa skötas som rikkärr.

- Svänökärret betas årligen på samma sätt som anges för skötselområde 3.
- Rikkären slås och röjs vid behov.
- Gungflykärret slås med intervallen 3–5 år beroende på igenväxningsvegetation.

### *Restaureringsåtgärder*

Den särskilt fastställda restaureringsplanen för Björnekullakärret genomförs i syfte att hela Björnekullakärret ska vara väl hävdat, ha naturlig hydrologi och en gynnsam bevarandestatus. Delar av restaureringen utfördes inom Ad(d)mire. Restaureringsplanen och arbetsplanen innefattade bland annat följande delar:

- Avvattnade diken läggs igen eller däms där så är möjligt, med hänsyn till omgivande mark.
- Sly och mindre träd röjs huvudsakligen bort inom delområdena. Vedvegetation och förna kan lämnas orörd i mindre partier av hänsyn till känsliga mollusker samt på de platser där känsliga mollusker har hittats.
- Tuvor, tuvvegetation och stubbar bearbetas inom delområdena.

## 6. SÖDRA SVÄNÖ

Areal: 21,3 ha

Skötselområdet utgörs av fastmarksön Södra Svänö som ligger isolerad omgiven av mosse och sjö. Se karta i bilaga 7. Här har människor brukat marken i tusentals år och lämnat många spår efter sig, både i form av gravfält och en värdefull hagmarksflora.

### *Mål*

Odlingsmarken vid Södra Svänö ska bevaras som en naturlig fodermark med en hävdgynnad flora. Hävdpåverkan vid betesperiodens slut är sådan att all gräsmark i fodermarkerna är väl avbetad eller slagen. Den kvarvarande vegetationsmängden ska vara liten och igenväxningsvegetation får inte förekomma annat än marginellt. Krontäckningen i artrika torra-friska låglandsgräsmarker (6270) är inte större än 25 % och i trädklädda betesmarker (9070) mellan 25 % och 75 %. Det ska finnas en kontinuitet av grova och vidkroniga ädel-lövträd i de träd bärande områdena och vissa lövträd hamlas regelbundet med ett intervall på 5-10 år. Vid lämpliga tillfällen sker även nyhamling. Spår av tidigare markanvändning som odlingsrösen, åkerterrasser, hägnadsrester, fossila diken, rännebroar och andra landskapselement bevaras och synliggörs. Prioriterade kärlväxter (låsbräken, ögontröst, slätterfibbla) ska finnas i livskraftiga populationer. Trädslag i olika åldrar och ett varierat buskskikt ska eftersträvas. Allt röjningsavfall bränns eller transporteras bort, varvid skador på känslig mark och växtlighet undviks så långt som möjligt. Större, nedfallna stammar av döda träd ska ligga kvar eller flyttas till lämplig plats inom skötselområdet där de inte utgör hinder för skötseln. Avvattningarna inom och i kanten av området underhålls för att möjliggöra bete eller annan hävd.

Delområde 6a (0,3 ha) hägnas in och undantas från bete. Området slås istället årligen i syfte att gynna flora och insekter.

Delområde 6b, trädgården innanför gårdesgården (0,3 ha), sköts så den är inbjudande och trevlig. Gräset är klippt och rabatter välskötta. Traditionella trädgårdsväxter förekommer.

### *Löpande skötselåtgärder*

- Naturvårdsinriktad betesdrift, för definition se skötselområde 3.
- Stödutfodring, med undantag för tillfällig övergångsutfodring under max två veckor vid betespåsläpp respektive installning, får inte förekomma i området på grund av risken för kvävetillskott som kan utarma florán.
- Sly- och buskröjning varje år, riset förs bort eller bränns på plats.
- Barrträd hålls efter inom området.
- Utglesning av trädskiktet vart 10:e år eller vid behov.
- Kontinuiteten av grova, vidkroniga träd ska tryggas genom att yngre ädellövträd friställs i de trädbärande områdena.
- Nyhamling ska ske av lövträd i lämplig ålder. Återhamling av tidigare hamlade träd ska ske om de bedöms överleva ingreppet. Vid hamlingen ska hänsyn tas till de lokala traditionerna i trakten när det gäller till exempel tidpunkten för hamling, val av trädslag och intervall.
- Äldre odlingsdiken inom och i kanten av området rensas om markerna riskerar att försumpas och därmed riskerar att växa igen på grund av att de inte går att beta eller slå. Åtgärden ska utföras skonsamt.
- Stängsel anläggs och underhålls i den utsträckning som hävden kräver. Fällindelning ska i så hög grad som möjligt följa gamla gränser mellan gården.
- Gamla åkrar brukas i första hand som vall. Kemiska bekämpningsmedel och handelsgödsel får inte användas.
- Rännebroar från äldre rivna ladugårdar underhålls och repareras vid behov.
- Årlig slåtter i senare delen av augusti i delområde 6a.
- Trädgården inom delområde 6b sköts genom bland annat gräsklippning, rensning av rabatter, plantering av växter och underhåll av gårdesgården.
- Jordkällaren och andra byggnader skyddas genom bland annat röjning av sly.
- Åtagandeplaner för jordbruk- och miljöstöd för området ska gå i linje med skötselplanen. Skötselplanen är överordnad de åtagandeplaner som finns för området.
- Träd, sly och buskar på fornlämningar ska röjas och forslas bort. Körskador av fordon får ej uppstå inom fornlämningsområdena.

## 7. LÖVÖ

Areal: 16,8 ha

Skötselområdet utgörs av fastmarksön Lövö i Södra delen av nationalparken. Se karta i bilaga 8. Fastmarksön ligger omgiven av högmosseplanet. Människor har brukat området i hundratals år.

### *Mål*

Odlingsmarken vid Lövö ska bevaras som en naturlig fodermark med en hävdgynnad flora. Hävdpåverkan vid betesperiodens slut är sådan att all gräsmark i fodermarkerna är väl avbetad eller slagen. Den kvarvarande vegetationsmängden ska vara liten och igenväxningsvegetation får inte förekomma annat än marginellt. Krontäckningen i artrika torra-friska låglandsgräsmarker (6270) är inte större än 25 % och i trädklädda betesmarker (9070) mellan 25 % och 75 %. Det ska finnas en kontinuitet av grova och vidkroniga ädellövträd i de trädbärande områdena och vissa lövträd hamlas regelbundet med ett intervall på 5-10 år. Vid lämpliga tillfällen sker även nyhamling. Spår av tidigare markanvändning som odlingsrösen, åkerterrasser, hägnadsrester, fossila diken, rännebroar och andra landskapselement bevaras och synliggörs. Avvattnande diken inom och i kanten av området underhålls för att möjliggöra bete eller annan hävd.

Delområde 7a, trädgården innanför gärdesgården (0,2 ha) sköts så den är inbjudande och trevlig. Gräset är klippt och rabatter välskötta. Traditionella trädgårdsväxter förekommer.

### *Löpande skötselåtgärder*

- Naturvårdsinriktad betesdrift, för definition se skötselområde 3.
- Stödutfodring, med undantag för tillfällig övergångsutfodring under max två veckor vid betespåsläpp respektive installning, får inte förekomma i området på grund av risken för kvävetillskott som kan utarma florans.
- Sly- och buskröjning varje år, riset förs bort eller bränns på plats.
- Barrträd hålls efter inom området.
- Utglesning av trädsiktet vart 10:e år eller vid behov.
- Kontinuiteten av grova, vidkroniga träd ska tryggas genom att yngre ädellövträd friställs i de trädbärande områdena.
- Allén som leder till byggnaderna ska underhållas genom trädvård samt nyplantering. Trädslagen ska vara lokala.
- Nyhamling ska ske av lövträd i lämplig ålder. Återhamling av tidigare hamlade träd ska ske om de bedöms överleva ingreppet. Vid hamlingen ska hänsyn tas till de lokala traditionerna i trakten när det gäller till exempel tidpunkten för hamling, val av trädslag och intervall.
- Äldre odlingsdiken inom och i kanten av området rensas om markerna riskerar att försumpas och därmed riskerar att växa igen på grund av att de inte går att beta eller slå. Åtgärden ska utföras skonsamt.

- Gamla åkrar utan hävdgynnad flora brukas i första hand som vall men kan också brukas som allmogeåker om det uppstår brist på betesdjur inom nationalparken eller om åkerbruket bedöms ha ett stort pedagogiskt värde. På allmogeåker ska gamla grödor och ogräs odlas. Kemiska bekämpningsmedel och handelsgödsel får inte användas.
- Stängsel anläggs och underhålls i den utsträckning som hävden kräver. Fällindelning ska i så hög grad som möjligt följa gamla gränser mellan gården.
- Rännebroar från äldre rivna ladugårdar underhålls och repareras vid behov.
- Trädgården inom delområde 7a sköts genom bland annat gräsklippning, rensning av rabatter, plantering av växter och underhåll av gärdesgården.
- Jordkällarna och andra byggnader skyddas genom bland annat röjning av sly.
- Åtagandeplaner för jordbruk- och miljöstöd för området ska gå i linje med skötselplanen. Skötselplanen är överordnad de åtagandeplaner som finns för området.

## 8. HUVUDENTRÉ, NATURUM MED NÄROMRÅDE

Areal: 5,2 ha

Skötselområdet utgörs av entrén vid naturum med dess närområde. Se karta i bilaga 9. Området avgränsas i öster av Kävsjön med dess tillträdesförbudsgräns och i väster av länsväg 151.

### *Mål*

Området ska vara inbjudande och välkomnande för besökare. Skötseln av natur-miljön inriktas mot att välkomna och underlätta för besökare samt berika deras upplevelse i nationalparken. Skogarna ska utvecklas till naturskogar främst på egen hand men vissa åtgärder i granskogarna kan vara nödvändiga för att göra dem mer inbjudande för besökare. Området kring nationalparksmarkören hålls fritt från nedfallna träd och grenar och siktröjning genomförs. Gräsytan ska vara klippt. Området mellan naturum och teknikhuset (den gamla materialvägen under byggnationen) ska närmast naturum hållas öppen medan den närmast teknikhuset ska återgå till skog. Vägar, stigar och leder hålls väl framkomliga.

Skötselområdet ska innefatta ett antal anordningar, vilka beskrivs i avsnitt B3.5.

### *Riktlinjer och åtgärder*

- Gräsytan klipps
- Nationalparksmarkören hålls väl synlig och fri från vegetation och nedfallna träd och grenar.
- Vägar, stigar och leder underhålls och hålls fria från vegetation.

- Åtgärder görs i skogarna för att gynna grova träd och en varierad trädslagsblandning. Även vissa röjningar av undervegetation kan göras för att göra skogarna mer inbjudande.
- Östra delen av området mellan teknikhuset och naturum slås vid behov.
- Västra delen av området mellan teknikhuset och naturum röjs och gallras i syfte att skapa en öppen barrblandskog med lövinslag.
- Sly och uppväxande vegetation röjs bort framför naturum så utsikten bevaras.

## **B2.2 Skydd av växt- och djurarter**

### INVASIVA ELLER FÖR LANDET ELLER REGIONEN FRÄMMANDE ARTER

En främmande art är en art, underart eller lägre taxonomisk enhet som introducerats, medvetet eller omedvetet, utanför sin historiska eller nutida naturliga utbredning. Arten räknas som invasiv om dess introduktion och/eller spridning hotar biologisk mångfald. Naturvårdsverkets rapport "Nationell strategi och handlingsplan för främmande arter och genotyper", nr 5910 ska följas i arbetet mot främmande och invasiva arter. Främmande arter bör övervakas i nationalparken och om de är invasiva och utgör ett hot mot biologisk mångfald ska de bekämpas. Metodval vid bekämpning får avgöras i varje enskilt fall. I dagsläget är det framför allt mink som kan utgöra ett problem.

### KUNGSÖRN OCH HAVSÖRN, FÅGLAR

Kungsörn häckar sporadiskt i nationalparken. Kungsörn och havsörn har utfodrats i Store Mosse nationalpark sedan sent 1970-tal. Utfodringen har skett på olika platser och i olika utsträckning genom åren. I början skedde utfodringen i egen regi av nationalparkens förvaltare och annan personal men sedan år 2000 sker utfodringen i samarbete med den ideella organisationen Örn-72 och på en plats ca 400 m sydväst om parkeringsplatsen vid Östra Rockne. Syftet med utfodringen är att bedriva och underlätta forskning på kungsörn och havsörn, öka överlevnaden för årsungar, informera om örnar och marknadsföra nationalparken genom att utfodringsplatsen filmas och visas med webbkamera. Vid utfodringsplatsen finns ett forskargömsle och vid Kittlakullvägen ett publikt gömsle. Örnarna övervakas och räknas från forskargömslet.

Vid naturum finns möjlighet till fågelmatning och att sätta upp fågelholkar i syfte att ge möjlighet för besökare att kunna se vanliga småfåglar på nära håll.

#### *Mål*

- Örnutfodring sker årligen mellan november och februari så länge förvaltaren av nationalparken bedömer att det finns ett behov.
- Förutsättningar för kungsörnhäckning ska finnas i nationalparken.

#### *Riktlinjer och åtgärder*

- Tillstånd enligt gällande lagstiftning ska finnas för utfodringen.
- Utläggning av mat efter behov.

- Årlig röjning av utfodringsplatsen så observationerna underlättas.
- Årlig städning av utfodringsplatsen.
- På lämpliga platser i nationalparken kan anläggas max 3 stycken konstgjorda örnböna eller anordningar som underlättar för örnarnas bobygge.
- Vid naturum kan småfåglar matas vintertid och fågelholkar sättas upp.

#### BIODLING

Av hänsyn till naturligt förekommande biarter ska inte biodling eller utsättning av bikupor tillåtas i nationalparken. Tambin kan lätt konkurrera ut vilda biarter med en minskad biologisk mångfald som följd. Påverkan från biodlingar utanför nationalparksgränsen är dock försumbar och utgör inget problem.

#### B2.3 Brand

Brand är historiskt sett en naturlig företeelse i Store Mosse-området. På grund av topografin har vissa delar brunnit oftare än andra. Vissa av rocknarna har säkert brunnit mer sällan då de har dålig kontakt med andra skogsområden. Ett område på ca 150 ha söder om Kittlakull brann år 2006 efter att ett tåg tänt på banvallen. Den branden släcktes då dels högmossen brann och då branden hotade länsväg 151, Hädinge by och Kittlakull.

Hanteringen av brand och naturvårdsbränning i nationalparken ska utgå från Naturvårdsverkets handledningar, Länsstyrelsens övergripande bränningsplan och dokumentation från projekt Eldskäl.

#### *Mål*

- Brand, i form av naturligt uppkommen brand eller naturvårdsbränning, ska kunna förekomma i nationalparken under förutsättning att inte skador på människor, egendom eller prioriterade naturvärden riskeras.
- Naturvårdsbränning kan ske inom skötselområde 1b. Naturvårdsbränningens naturvårdsnytta ska vägas mot eventuella olägenheter för besökare och friluftsliv. En särskild bränningsplan ska upprättas innan bränning sker.

#### *Riktlinjer och åtgärder*

- Risken för uppkomst av våldeld ska minimeras genom information, tillhandahållande av eldplatser med ved och tillsyn av att gällande eldningsföreskrifter iakttas av besökarna.
- Vid alla släckningsinsatser och eventuella naturvårdsbränningar ska största möjliga hänsyn tas till naturvärden, mark, vatten, vegetation, anläggningar och anordningar.

#### B2.4 Storm, insektsangrepp, torka, översvämningar andra storskaliga händelser

Storm, stormfällningar, storskaliga insektsangrepp, torka och översvämningar är naturliga företeelser för de naturtyper som ingår i nationalparken. De stör-



ningar som detta medför ska få fritt spelrum. Skötselåtgärder för att begränsa deras omfattningar får ske i anslutning till byggnader, anordningar, vägar och leder om stora ekonomiska värden (dock ej skog) eller mänskligt liv riskeras.

### **B2.5 Skötsel av fasta fornlämningar och övriga kulturhistoriska lämningar**

Fjorton fasta fornlämningar och övriga kulturhistoriska lämningar finns i nationalparken. De vittnar om hur området används, i nyare tid, historisk tid och forntid.

Följande lämningar finns i nationalparken:

- Kulltorp 158:1 Järnö, naturbildning med tradition, namngiven holmö med berg i dagen.
- Kulltorp 159:1 Ulvö, naturbildning med tradition, namngiven mossö.
- Kulltorp 160:1 Storrocknen, naturbildning med tradition, namngiven flygsanddyn.
- Kärda 200:1 Ett antal olika bebyggelseämningar från torp m m vid Lövö.
- Kärda 200:2 Industrilämning i form av tjärdal/tjärgrop vid Lövö.
- Kärda 238:1 Kringelbärö, 1,2 km söder om Lövö. Naturbildning med tradition eller möjligen värn eller försvarsbildning.
- Kävsjö 20:1 Fast fornlämning. Gravfält, ca 20 x 10 meter, beläget ca 700 meter söder om Södra Svänö.
- Kävsjö 21:1 Fast fornlämning. Milstolpe vid vägen mellan Huvudentrén och Kittlakull.
- Kävsjö 22:1 Flygsanddynen nordöst om Östra Rockne.
- Kävsjö 40:1 Husgrund och jordkällare från historisk tid vid Södra Svänö.
- Kävsjö 85:1 och 85:2 Fast fornlämning. 2 stycken väghållningsstenar vid vägen mellan Kittlakull och Östra Rockne.
- Kävsjö 87:1 2 husgrunder och 1 röjd yta vid Karlslätt öster om Järnvägsbron. Lämningarna är troligen från bebyggelse kopplad till Hädinge torvindustri.
- Kävsjö 154:1 Lämningar från torpet Sörhylltan vid Sörö väster om Huvudentrén.

#### *Mål*

- Fasta fornlämningar och övriga kulturhistoriska lämningar ska vara väl underhållna och vårdas i enlighet med kulturminneslagen och riktlinjer från Länsstyrelsen.

### *Riktlinjer och åtgärder*

- Gravfältet ska hållas fritt från igenväxningsvegetation. Enstaka större träd får stå inom området så länge de inte står i direkt anslutning till stenar.
- Mil- och väghållningsstenar underhålls och hålls fria från vegetation.
- Husgrunder, bebyggelselämningar och röjda ytor hålls fria från träd och buskar.
- På lämpliga ställen kan mindre informationstavlor sättas upp som berättar om lämningarna.

## B3 Besökare, tillgänglighet och anordningar

### **Vision**

Nationalparken ska vara en inbjudande och attraktiv plats för friluftsliv med aktiviteter, stillhet och rekreation i ett av Sveriges mest sevärda och välbevarade naturområden.

Nationalparken är till för alla, oavsett nationalitet, ålder, kön, kunskapsnivå eller ambitionsnivå. Det är en av parkens viktigaste utmaningar att få alla besökare att känna sig välkomna. Ingen besöksgrupp prioriteras före någon annan men åtgärder görs särskilt för att underlätta för besökare med någon form av funktionsnedsättning och för utländska besökare.

### **B3.1 Principer**

Möjligheterna för allmänheten att besöka Store Mosse nationalpark och få en högkvalitativ naturupplevelse är en av Naturvårdsverkets målsättningar med Sveriges nationalparker. Friluftslivet inom nationalparken ska vara inriktat på att erbjuda besökare ett till största delen opåverkat myrlandskap fritt från störande inslag. Nationalparken ska nyttjas i sitt naturliga tillstånd, med enbart få större anläggningar för friluftslivet.

I nationalparken ska lämpliga åtgärder vidtas för att tillgodose allmänhetens intresse att uppleva områdets natur inom ramen för det grundläggande syftet att bibehålla området i väsentligen oförändrat skick. Detta åstadkoms genom naturum och entréer med högkvalitativ information samt genom vägvisning och underhåll av ett lämpligt men begränsat system av leder med tillhörande rastplatser.

Genom att tillföra kunskap, information och service berikas upplevelsen och gör skyddad natur tillgänglig för alla. Hållbarhetstanken syns i varje detalj. Alla praktiska lösningar gällande infrastruktur, information och service sker med största hänsyn till miljön.

Utgångspunkter för aktiviteter är dels besök på naturum Store Mosse och dels de anläggningar och ledssystem som parken erbjuder. Det rörliga friluftslivet i form av vandringar, strövande och naturstudier eller skidturer ska underlättas. I första hand riktar sig parkens anordningar till vandrande dagsbesökare men övernattnings-möjligheter finns i stugor vid Södra Svänö, Lövä och Kittlakull.

Friluftsanordningar anges på karta i bilaga 10 samt i detaljkartor för de olika skötselområdena.

#### MÅL

Besökare till nationalparken ska vara mycket nöjda med sitt besök. De ska ha fått sina förväntningar på besöket infriade eller överträffade och vill gärna återkomma. Friluftslivet ryms inom syftet med nationalparken när besökarnas aktiviteter inte äventyrar naturvärdena i parken.

#### GENERELLA RIKTLINJER OCH ÅTGÄRDER

- Förvaltningen av nationalparken ska genomsyras av ett kvalitetstänkande. Alla anordningar, som informationstavlor, utsiktsplatser, rastplatser med mera, ska vara enkla men smakfullt och hållbart utförda.
- Samtliga anordningar ska följa riktlinjerna i Varumärket Sveriges Nationalparker, se avsnitt B3.3 och särskilda manualer.
- Miljövänliga material ska så långt det är möjligt användas.
- Samtliga byggnader och anordningar ska vara i bra skick och underhållas kontinuerligt så deras ekonomiska värde inte minskar.
- Inga nya leder eller större anordningar bör anläggas i zon I.
- Om nödvändigt kan anordningar anläggas för att kanalisera besökarna och därmed minska slitage och störningar.
- Uppföljning och utvärdering av slitage och störning ska ske löpande inom ramen för uppföljningsprogrammet för nationalparken.

### **B3.2 Tillgänglighet**

#### TILLGÄNGLIGHET I PARKEN

En av Naturvårdsverkets målsättningar med Sveriges nationalparker är att inom ramen för bevarandet av naturvärden underlätta för allmänheten att besöka nationalparken. Det är därför viktigt med en god tillgänglighet för alla typer av besökare, såväl gamla som unga och personer med olika grad eller typ av funktionsnedsättning.

Samtliga anordningar ska i möjligaste mån göras så tillgängliga som rådande omständigheter i form av ekonomi, platsernas förhållanden och anordningens konstruktion medger. Nya anordningar som byggs ska ha en god tillgänglighet om inte särskilda skäl finns. När nya anordningar byggs eller när befintliga byggs om ska gällande regler och råd från Naturvårdsverket eller andra myndigheter följas. Ny kunskap ska tillvaratas.

#### *Tillgänglighetsplan*

I dagsläget har nationalparken en varierande grad av tillgänglighet, inom vissa områden är den god och inom andra är den mindre bra men med förbättringsmöjligheter. Arbetet med att öka tillgängligheten är långsiktigt beroende på vilka resurser som årligen kan avsättas. Skötselplanen anger målnivån. Exakt vad som ska göras och hur preciseras sedan i en särskilt fastställd tillgänglig-

hetsplan för nationalparken. Där görs också en analys av vad som kan utgöra hinder för besökare med olika typer av funktionsnedsättningar och hur dessa hinder kan undanröjas. Tillgänglighetsplanen är ett levande dokument som revideras vid behov och när ny kunskap tillkommer. Tillgänglighetsplanen ska bygga på Naturvårdsverkets handledning<sup>46</sup>.

### *Mål*

- Nationalparkens anordningar ska vara tillgängliga för alla människor, oavsett funktionsförmåga. Detta inkluderar till exempel möjlighet för personer som använder rullstol, permobil eller rullator att komma fram samt möjlighet för personer med nedsatt syn, hörsel eller kognitiv förmåga att ta del av information och upplevelser.
- Vissa anordningar kräver särskild hänsyn när åtgärder för ökad tillgänglighet ska genomföras, det gäller främst byggnaderna vid Södra Svänö och Lövä där de kulturhistoriska aspekterna måste beaktas.
- Vissa anordningar kan undantas från ovanstående mål på grund av att tillgänglighetsåtgärderna anses för kostsamma eller för komplicerade. Vilka det är preciseras i tillgänglighetsplanen.

### *Övergripande prioritetsordning*

Anordningar i nationalparken ska anläggas inom ramen för bevarande av naturvärden och då resurserna för ny- och ombyggnation är begränsade krävs en prioritering. Prioriteringen preciseras i särskild tillgänglighetsplan men nedanstående ska ses som en vägledning:

- De leder som i dagsläget är utformade på ett sådant sätt att de är användbara för personer med funktionsnedsättning ska åtgärdas vidare så att de blir tillgängliga för fler besökare dvs personer med nedsatt rörelseförmåga, nedsatt syn, nedsatt hörsel etc. Detta gäller även framtida leder där tillgängligheten för personer med funktionsnedsättning ska åtgärdas.
- Tillgänglighetsåtgärder ska genomföras vid entrépunkter (med alla anordningar) där leder med hög tillgänglighet börjar.
- Tillgänglighetsåtgärder ska genomföras vid nytt publikt gömsle med högtillgänglighet vid örnmattningen.
- Tillgänglighetsåtgärder ska genomföras vid leder och anordningar i första hand på leden vid Björnekullakärret, Östra Rockne runt, Lövä runt och Blådüpet runt.

### TILLGÄNGLIGHET TILL PARKEN

#### *Vägar och allmänna kommunikationer*

Nationalparken har idag en god tillgänglighet med bil och delvis med cykel (undantaget länsväg 151) till sammanlagt 11 parkeringsplatser runt om och

---

<sup>46</sup> Tillgängliga natur- och kulturområden. Naturvårdsverket. 2013. Rapport 6562.

i parken. Det finns en busshållplats i anslutning till huvudentrén men tur-  
tätheten är låg. Möjligheten till allmänna kommunikationer är därför i dags-  
läget dålig.

- Nationalparksförvaltningen bör verka för tätare bussturer till national-  
parken.
- En anslutningsled från nationalparksgränsen vid Kävsjö till huvudentrén  
bör anläggas. Ledens sträckning dras parallellt med lv 151 men i skogen  
och anpassad efter naturförhållanden på plats. Leden går över Fläsebäcken  
med en ny bro. Leden anläggs med mycket god tillgänglighet så att cyklar,  
rullstolar, gående och barnvagnar kan använda den. Leden anläggs på  
samma sätt som andra grusade leder i nationalparken, dvs packat grus i  
olika fraktioner på markduk. Schaktning av befintligt material sker enbart  
när det är nödvändigt och i så begränsad omfattning som möjligt. Ledens  
bredd bör vara max 2–2,5m.
- På sikt bör även motsvarande led anläggas från huvudentrén, via Kittla-  
kullvägen, till nationalparksgränsen mot Värnamo.

#### *Kittlakull järnvägshållplats*

Vid Hädinge torfströfabrik strax sydväst om Kittlakull fanns från den 1 juni  
1906 en hållplats för tåg som utnyttjades som lastplats för torvfabrikens varor.  
Hållplatsen låg längs Borås-Alvesta järnväg, BAJ. Hållplatsen fanns kvar till  
1968. På ekonomiska kartan från 1950-talet syns att hållplatsen hade dubbel-  
spår en kort bit.

Idag kallas järnvägen för Kust-till-Kustbanan och det körs bland annat  
persontrafik från Kalmar till Göteborg på den. Idag finns inga lämningar av  
Kittlakull hållplats.

#### **Vision**

Kittlakull hållplats bör återuppstå. Hållplatsen kan utgöra ett både miljövän-  
ligt och attraktivt sätt att nå nationalparken för besökare från när och fjärran.  
Lokaltåg mellan Värnamo och Gnosjö bör stanna vid hållplatsen åtminstone  
sommartid, helger och under skolloven. På sikt ger hållplatsen möjlighet för  
tågtrafik, t.ex. nattåg, från Tyskland eller andra platser i Europa. Hållplatsen  
bör om möjligt vara i drift senast 2025. Store Mosse nationalpark är till-  
sammans med Abisko nationalpark de enda nationalparkerna i landet som  
genomkorsas av en järnväg. I den sistnämnda stannar tågen och hållplatsen  
är flitigt använd av parkens besökare.

#### *Riktlinjer och åtgärder*

- En särskild utredning bör startas om huruvida en hållplats längs järnvägen  
vid Kittlakull är möjlig och hur den i så fall kan byggas och finansieras.
- Lämpliga åtgärder görs längs Kittlakullvägen för att välkomna och kana-  
lisera besökare till naturum och andra ställen i parken.

## WEBBPLATSEN

Länsstyrelsens eller Naturvårdsverkets webbplats som informerar om nationalparken ska ha en god tillgänglighet enligt vedertagna riktlinjer. Information ska finnas på svenska, engelska och tyska. Språket ska vara lättförståeligt. Se vidare om webbplatsen i avsnitt B4.6.

### **B3.3 Varumärket Sveriges nationalparker**

Sveriges nationalparker har ett gemensamt varumärke. Varumärket beslutades av Naturvårdsverket år 2012 och ska vara helt genomfört i alla nationalparker senast 2020.<sup>47</sup> Följande står att läsa i Naturvårdsverkets beslut:

I varumärkesstrategin för Sveriges nationalparker framgår att målsättningen är att:

- Öka antalet besök till Sveriges nationalparker, och genom det även:
  - Öka människors kunskap om naturen,
  - Öka opinion för betydelse av naturvård.

Varumärkets gemensamma erbjudande är:

*Vi skapar berikande upplevelser i Sveriges mest sevärda natur. För alla, idag och imorgon.*

Och med den gemensamma långsiktiga målbilden:

*Vi ska vara den mest populära naturattraktionen i Europa. Genom världsledande pedagogik i naturen.*

År 2030 ska Sveriges nationalparker ses som den mest attraktiva arenan för naturupplevelser. Vi väcker stort intresse och entusiasm hos den breda allmänheten och har många besökare, både svenska och utländska.

Varumärket innebär i praktiken en gemensam grafisk profil för alla nationalparker kommunikation. I det inbegrips till exempel webbplats, informations-tavlor, vägvisning, ledmarkering, logotyp, typsnitt med mera. För varumärket finns en varumärkesstrategi och en designplattform. Utifrån dessa finns manualer för olika delar av den grafiska profilen.

#### *Riktlinjer och åtgärder*

Varumärket Sveriges Nationalparker ska till fullo implementeras i nationalparken, med lokal anpassning, och omfatta bland annat logotyp, skyltar, gränsmarkörer, webbplats, brevpapper, dekaler på fordon, tjänstekläder etc. Naturvårdsverkets beslutade manualer ska användas

---

<sup>47</sup> Inriktningsbeslut för genomförande av Varumärket Sveriges nationalparker. Naturvårdsverket 2012-02-01. NV-10659-11.

### **B3.4 Nationalparksmarkör och gränsmarkörer**

I och med införanden av det nya Varumärket Sveriges Nationalparker ska en nationalparksmarkör finnas i nationalparken.

Nationalparken genomkorsas av ett antal vägar och en järnväg samt att det på ett antal ställen finns leder som går in i nationalparken. Där vägar och leder korsar nationalparksgränsen bör det finnas gränsmarkörer.

#### *Mål*

En nationalparksmarkör ska finnas vid huvudentrén. Markören ska vara tillgänglig för besökare, det vill säga alla ska kunna komma nära den och fotograferas vid den. Den ska vara ett självklart besöksmål inom parken. Markören är identitetsbärare för nationalparken och skötseln av den ska därför prioriteras.

Varje plats där en väg, järnväg eller markerad led korsar nationalparksgränsen bör vara markerad med en gränsmarkör som tydliggör att man kommit till nationalparken. Markören består antingen av gränsstolpe och/eller skylt som informerar och välkomnar besökaren till nationalparken. Skyltarna är olika utformade beroende på de lokala förutsättningarna.

#### *Riktlinjer och åtgärder*

- Senast 2017 ska markören finnas vid huvudentrén. Anläggningen sker i samarbete med Naturvårdsverket.
- Markören ska hållas i mycket bra skick.
- Närområdet kring markören ska vara välstädat, välskött och inbjudande. Rönjning av sly ska ske så guldkronan är väl synlig.
- Senast 2020 ska gränsmarkörer enligt Varumärket Sveriges Nationalparker finnas vid platser där en väg, järnväg eller markerad led korsar nationalparksgränsen.

### **B3.5 Entréer**

Entréer till nationalparken finns i dagsläget på ett antal platser och i olika former. Store Mosse nationalpark var under åren 2007–2009 föremål för en förstudie om entréer i nationalparken i samarbete med Naturvårdsverket. I förstudien identifierades 12 olika entrépunkter. Dessa indelades i tre olika nivåer efter tänkt besöksantal och vilka anordningar som finns vid respektive entré. Skötselplanen tar sin utgångspunkt i förstudien och uppdelningen av entréer i olika nivåer. Entréer till nationalparken ska upprustas och därefter följa de instruktioner som finns i Varumärket Sveriges nationalparker med beaktande av ovan nämnd förstudie. När entréerna upprustas och nya anordningar byggs ska även lokala byggnadstraditioner och förhållanden beaktas. Entréerna ska vara till fullo upprustade senast 2020.

## HUVUDENTRÉ TILL NATIONALPARKEN – NIVÅ 1

Området vid Stora Fågeltornet och naturum Store Mosse är huvudentré till nationalparken. Här finns förutom naturum den största parkeringen i parken, guldkronan och anslutningar till de flesta lederna. Jämför även skötselområde 8. Detaljerad karta finns i bilaga 9.

### *Mål*

Området vid och kring Stora Fågeltornet och naturum ska vara den naturliga startpunkten för ett besök i Store Mosse nationalpark. Redan vid infarten till parkeringen ska besökare känna sig välkomna. Information om nationalparkens olika värden och besöksmål ska finnas i tillräcklig mängd utan att det förtar upplevelsen av området.

Följande anordningar för besökare ska finnas: nationalparksmarkör (Guldkrona), informationsskyltar, bord och bänkar, toalett, rastplats med och utan eldstad, soptunnor, dricksvatten och parkeringsplats. På sikt ska entréplatsen utvecklas ytterligare. Samtliga anordningar är väl underhållna, säkra för besökare och inbjudande.

### *Riktlinjer och åtgärder*

- Komplettering och upprustning av entrén utifrån Varumärket Sveriges Nationalparker.
- Löpande underhåll av anordningar och byggnader.
- Pedagogisk stig för barn underhålls och utvecklas.
- Förbättra för barn på grönytan vid huvudentréplats till exempel en naturmiljöanpassad lekplats eller andra anordningar för barn.
- Parkeringen kan på sikt utökas genom att den norra rundeln görs bredare.

## ÖSTRA ROCKNE – SEKUNDÄR ENTRÉ

Entrén vid Östra Rockne är den sekundära entrén till nationalparken. Östra Rockne ligger vid väg 151 vilket gör den lätt att nå. Från Östra Rockne utgår Svartgölsleden och Kävsjö runt-leden passerar.

### *Mål*

Information om nationalparkens olika värden och besöksmål ska finnas i tillräcklig mängd utan att det förtar upplevelsen av platsen.

Följande anordningar för besökare ska finnas: informationsskylt, bord och bänkar, toalett, soptunnor och parkeringsplats. På sikt ska entréplatsen utvecklas ytterligare. Samtliga anordningar är väl underhållna, säkra för besökare och inbjudande.

### *Riktlinjer och åtgärder*

- Komplettering av entrén utifrån Varumärket Sveriges Nationalparker.
- Löpande underhåll av anordningar.



## SÖDRA SVÄNÖ OCH LÖVÖ – SEKUNDÄR ENTRÉ

Södra Svänö och Lövä är två entréer till nationalparken som skiljer sig från de övriga genom att de ligger i ett kulturpräglad odlingslandskap vilket präglar dess utseende.

### *Mål*

Entréerna vid Södra Svänö och Lövä ska vara inbjudande och präglas av den kulturhistoria som finns på platsen. De bör därför utformas något annorlunda än övriga entréer i parken för att mer knyta an till lokal byggnadstradition. Information om parkens olika värden med tyngdpunkt på odlingslandskapet och kulturhistoria ska finnas i tillräcklig mängd utan att det förtar upplevelsen av platsen.

Följande anordningar för besökare ska finnas: informationsskylt, raststuga, bord och bänkar, toalett, rastplats med eldstad, soptunnor och parkeringsplats. På sikt ska entréplatserna utvecklas ytterligare. Samtliga anordningar är väl underhållna, säkra för besökare och inbjudande.

### *Riktlinjer och åtgärder*

- Komplettering av entréerna utifrån Varumärket Sveriges Nationalparker.
- Löpande underhåll av anordningar.

## **B3.6 Leder**

Elva vandringsleder finns iordningställda inom nationalparken. Samtliga är markerade enligt anvisningar för naturreservat men ska uppdateras i enlighet med Varumärket Sveriges Nationalparker. På tidvis blöta sträckor och över myrmark är lederna spångade och halkbekämpning med nät är utfört på vissa delar. Eftersom de flesta betesmarkerna berörs av vandringsleder eller på annat sätt utnyttjas av allmänheten ska förvaltaren och djurhållaren se till att aggressiva djur inte nyttjas inom nationalparken. För beskrivning av ledssystemet se A5.3.

### *Eventuell framtida utbyggnad av ledssystemet*

I dagsläget är ledssystemet väl utbyggt och täcker i stort de behov som finns. Därför bör resurserna inom skötselplanens planeringstid inrikta sig på underhåll och förbättringar av befintliga leder samt anpassning till personer med funktionsnedsättning. Dock kan viss smärre nybyggnation tillåtas i anslutning till befintliga leder.

### *Mål*

- Det nuvarande ledssystemets omfattning bibehålls i stort.
- Lederna är väl underhållna, säkra och markerade enligt Naturvårdsverkets anvisningar.
- Spånger är i gott skick med halkbekämpning där så behövs.
- Broar är väl underhållna och i bra och säkert skick.

- Vägvisningen och markeringen är god, lättförståelig och i enlighet med Naturvårdsverkets anvisningar.
- Stängselgenomgångar finns där leder eller strövstigar korsar stängsel.

#### *Riktlinjer och åtgärder*

- Befintliga leder underhålls kontinuerligt.
- Spänger och broar hålls i gott skick.
- Vägvisningen och markeringen underhålls kontinuerligt.
- Halkbekämpning, lämpligast med nät, genomförs där behov föreligger.
- Rastbänkar anläggs och underhålls längs lederna på lämpliga platser.
- Leden vid Björnekullakärret byggs ut.
- Vid god snötillgång kan skidspår dras upp på lämpliga sträckor i parken till exempel runt Kävsjön samt mellan Lövö och Järnvägsbron. Skidspåren får ej inkräkta på tillträdesförbudet runt Kävsjön.
- Leder dras om till nya sträckningar om stora händelser (ex stormfällningar) gör att ursprunglig sträckning inte går att använda eller är osäker. Omdragningarna bör ske i så liten omfattning som praktiskt möjligt.

### **B3.7 Fågeltorn, gömslen och utsiktsplatser**

#### **FÅGELTORN**

Fågeltorn finns vid Södra Svänö, Kävsjö, Kvarnö, Lövö, Kvarnaberget och huvudentrén. Det sistnämnda är det största i parken och benämns Stora fågeltornet och innehåller även en mindre utställning med tyngdpunkt på fågellivet i nationalparken. Hiss finns till mellanplanet i tornet där utställningen finns. I anslutning till utställningen finns en liten kiosk för naturvägledning, information och försäljning av naturböcker.

#### *Mål*

- Fågeltornen är väl underhållna, säkra för besökare och inbjudande.
- Stora fågeltornet bör om det är möjligt vara bemannat under våren och sommaren för att hjälpa, informera och naturvägleda besökare.

#### *Riktlinjer och åtgärder*

- Fågeltornen underhålls löpande och om- eller nybyggnation sker när behov och finansiering finns.
- Ett mindre fågel- eller utsiktstorn bör anläggas vid Björnekullakärret.
- Sly och uppväxande vegetation röjs bort framför fågeltorn så utsikten bevaras.

#### **GÖMSLEN**

Två gömslen finns för örnskådning och örnräkning vintertid när utfodring sker, ett publikt och ett för forskare. De ligger längs vägen mellan Kittlakull och Östra Rockne och vid matningsplatsen. Ett gömsle för att uppleva orrspel planeras norr om Lövö.

### *Mål*

- Gömslen är väl underhållna, säkra och inbjudande för besökare. Uppväxande sly hålls undan så utsikten är god.
- Information om örnar och matningen finns i eller i anslutning till det publika örngömslet.
- Forskargömslet är anpassat för örnräkning och forskning. Behoven bestäms av förvaltaren.

### *Riktlinjer och åtgärder*

- Gömslena underhålls löpande och om- eller nybyggnation sker när behov och finansiering finns.
- På sikt kan det publika gömslet ersättas med ett nytt som är bättre anpassat för besökare. Det kan placeras antingen på samma plats som det nuvarande eller inom 500 meter längre västerut längs Kittlakullvägen. Vid nybyggnation anpassas gömslet för personer med funktionsnedsättning.
- Ett nytt gömsle för att uppleva orrspel anläggs norr om Lövo.

### UTSIKTSPLATSER

Utsiktsplatser finns vid Häradsösjön, Björnakullen, Järnvägsbron och Regnö.

### *Mål*

- Utsiktsplatserna är väl underhållna, säkra för besökare och inbjudande.

### *Riktlinjer och åtgärder*

- Utsiktsplatser underhålls löpande och om- eller nybyggnation sker när behov och finansiering finns.
- Sly och uppväxande vegetation röjs bort framför utsiktsplatser så utsikten bevaras.

### **B3.8 Raststugor, övernattingsstugor, vindskydd och tältning**

Raststugor finns vid Södra Svänö och Lövo. De är alltid öppna för besökare och är inredda med bord och stolar samt eldstad. Möjlighet till övernattning för besökare finns i stugor vid Kittlakull, Södra Svänö och Lövo. De två sistnämnda har enklare standard utan el eller indraget vatten och avlopp. I dagsläget finns inga vindskydd i parken och det har tidigare varit förbjudet att tälta. I framtiden kan det finnas ett behov av enklare vindskydd för övernattning. Det tillåtet att tälta, sätta upp vindskydd eller liknande anordning på anvisad plats.

### *Mål*

- Raststugorna, vindskydden och möjligheten att övernatta i tält eller stuga ska bidra till att besökarna får en positiv upplevelse av nationalparken.
- Stugornas utseende till exempel vad gäller färgval och takbeläggning ska överensstämma med deras historia och ålder.

- Information om stugornas och området historia ska finnas i stugorna.
- Minst 25 bäddar bör finnas för uthyrning.
- Eldstäderna är väl underhållna och rengjorda.
- Möjlighet att övernatta i vindskydd på någon eller ett par platser bör finnas.
- Besökare kan tälta i nationalparken på anvisad plats och i begränsad omfattning.

#### *Riktlinjer och åtgärder*

- Stugorna underhålls löpande.
- Takbeläggningarna på byggnaderna vid Södra Svänö och Lövä byts till lertegeltak av äldre modell.
- Vid ombyggnation eller större renoveringar ska byggnadsantikvarisk expertis rådfrågas.
- Grunden på raststugan vid Lövä åtgärdas.
- 2-4 vindskydd byggs på lämpliga platser i anslutning till leder.
- Platser för tältning kan anvisas vid Södra Svänö, Lövä, Lilla Lövä samt på öppna gräsytor mellan järnvägsbron och Örngömslet (Karlslätt). Lämpliga informationsskyltar/markeringar sätts upp.
- Ytterligare platser för tältning kan anvisas av förvaltaren efter särskild utredning och ställningstagande. Beslutet ska föregås av utredning där behov och påverkan på natur- och friluftsvärden ska beskrivas och beaktas. Beslutet ska dokumenteras och kan även innebära att anvisade platser upphör.

### **B3.9 Rastplatser och eldplatser**

#### **RASTPLATSER**

Rastplatser för besökare med bord och bänkar förekommer i anslutning till parkeringsplatserna vid huvudentrén, Östra Rockne, Järnvägsbron, Södra Svänö, Kvarnö, Lövä, Björnakullen, Andersberg, Svartgölen och Lilla Lövä. På sikt bör rastplatser finnas vid alla parkeringsplatser.

#### *Mål*

- Rastplatserna är väl underhållna, säkra för besökare och inbjudande.
- Rastplatserna består av ett eller flera rastbord med eller utan tak. Vid leder med hög tillgänglighet för personer med funktionsnedsättningar ska även rastbord ha en hög tillgänglighet.

#### *Riktlinjer och åtgärder*

- Rastplatser underhålls löpande och om- eller nybyggnation sker när behov och finansiering finns.
- Nya rastplatser anläggs vid parkeringsplatserna vid Kävsjö kyrka, Häradsö och Örngömslet.

## ELDPLATSER

Eldplatser för besökare finns vid huvudentrén (2 stycken), Svänö (3 stycken), Lövö (2 stycken) och Kittlakull.

### *Mål*

- Eldplatserna är väl underhållna, säkra för besökare och inbjudande.
- Vid leder med hög tillgänglighet för personer med funktionsnedsättningar ska även eldplatserna ha en hög tillgänglighet.

### *Riktlinjer och åtgärder*

- Eldplatser underhålls löpande.
- Eldplatser kan förses med ved.
- En ny eldstad bör anläggas vid Östra Rockne och Lilla Lövö.
- Ytterligare platser för eldning kan anvisas av förvaltaren efter särskild utredning och ställningstagande. Beslutet ska föregås av utredning där behov och påverkan på natur- och friluftsvärden ska beskrivas och beaktas. Beslutet ska dokumenteras och kan även innebära att anvisade platser upphör.

## **B3.10 Parkeringsplatser och soptunnor**

### PARKERINGSPLATSER

Parkeringsplatser finns anlagda vid huvudentrén, Södra Svänö, Kvarnö, Kävsjö kyrka, Östra Rockne, Järnvägsbron, Björnakullen, Andersberg, Örngömslet, Häradsö och Lövö. På anvisade platser är det möjligt att parkera eller ställa upp husvagn, husbil, släpvagn eller likande över natt.

### *Mål*

- Parkeringsplatserna är väl underhållna, säkra för besökare och inbjudande sommartid såväl som vintertid.

### *Riktlinjer och åtgärder*

- Normalt underhåll i form av bland annat grusning, snöplogning och skyltning.
- Förvaltaren kan anvisa några ställplatser över natt för husbilar och husvagnar vid huvudentrén samt Östra Rockne.

### SOPTUNNOR

Soptunnor finns vid huvudentrén, Södra Svänö, Östra Rockne, Järnvägsbron och Lövö. På samtliga ställen sker källsortering.

### *Mål*

- Soptunnorna är väl underhållna, rena och inte fulla.

### *Riktlinjer och åtgärder*

- Soptunnorna töms regelbundet och efter behov.
- Soptunnorna underhålls löpande.

### **B3.11 Toaletter och dricksvattenkällor**

#### TOALETTER

Toaletter finns vid huvudentrén, Östra Rockne, Järnvägsbron, Södra Svänö, Lövö och Kvarnö. Samtliga är av typen mulltoalett utom den vid Kvarnö som är av enklare typ. Samtligatoaletter utom den vid Kvarnö har viss anpassning för besökare med funktionsnedsättning.

#### *Mål*

- Toaletterna är väl underhållna, säkra för besökare och rena.

#### *Riktlinjer och åtgärder*

- Normalt underhåll i form av tömning, städning och målning.

#### DRICKSVATTENKÄLLOR

Dricksvattenkällor finns vid huvudentrén, Södra Svänö och Lövö. De två sistnämnda är försedda med handpump.

#### *Mål*

- Dricksvattenkällorna och dess anordningar är väl underhållna, säkra för besökare, rena och har välsmakande och rent vatten.

#### *Riktlinjer och åtgärder*

- Vattenprov tas löpande enligt plan. Ger proven anmärkningar ska dessa snarast rättas till.
- Dricksvattenkällan vid Svänö kan om möjligt flyttas närmare boningshuset. Innan detta görs ska vattenprov tas av den nya källan.
- Pumparna underhålls löpande.

### **B3.12 Gränsmarkering**

Nationalparkens gräns är ca 70 km lång. Tillträdesförbudsområdet vid Kävsjön har en gräns på ca 13 km. Det är avsevärda sträckor men trots detta är det viktigt att gränsen är väl underhållen.

#### *Mål*

- Nationalparkens och tillträdesförbudsområdets gränser ska vara markerade i enlighet med Naturvårdsverkets riktlinjer.

#### *Riktlinjer och åtgärder*

- Gränsmarkeringar underhålls löpande.

## B4 Marknadsföring, information och skyltning

### Vision

Store Mosse nationalpark har ett mycket gynnsamt läge i södra Sverige med närhet till E4:an och de turister och potentiella besökare som passerar där. Store Mosses läge i Sverige och dess närhet till kontinenten gör nationalparken till ett attraktivt besöksmål även för turister från övriga Europa. Vidare passerar Kust-till-Kust-järnvägen med närmaste station i Hillerstorp vilket ger potential för ytterligare besökare. Naturum Store Mosse ligger längs länsväg 151 vilket ger goda möjligheter för förbipasserande att stanna till och göra ett spontanbesök. Ett sådant besök kan vid en positiv upplevelse kanske generera en längre vistelse i parken vid ett senare tillfälle.

För att fånga upp nya kategorier av besökare, för vilka Store Mosse nationalpark tidigare har varit ett mer eller mindre okänt begrepp, behöver nationalparkens identitet och attraktionskraft stärkas. En välkänd nationalpark lockar fler besökare och ger även besökaren ett mervärde av sitt besök i just Store Mosse nationalpark. Fler besök i nationalparken ökar kunskapen om naturvård och skyddad natur. Store Mosse ska vara en aktiv och självklar del i nätverket av Sveriges nationalparker som har visionen att 2030 vara den mest populära naturattraktionen i Europa.

### B4.1 Principer

Sveriges nationalparker ska genom världsledande pedagogik vara den mest populära naturattraktionen i Europa. I världsledande pedagogik ingår ledorden naturupplevelser, kvalitet och kunskap. Dessa ledord ska genomsyra all verksamhet inom nationalparken. Med världsledande pedagogik leder vi vägen genom naturen och gör vistelsen full av aha-upplevelser för besökare på alla nivåer. Att på ett intresseväckande sätt informera före, under och efter besöket gör naturupplevelsen ännu mer spännande och underhållande. Statens långa erfarenhet av naturvård ger trovärdighet.

Nationalparks- och naturumförvaltningen har i detta sammanhang ett behov av en gemensam identitet, att synas och att Store Mosse nationalpark förblir ett begrepp förknippat med naturupplevelser av hög kvalitet. Genom att implementera varumärket Sveriges Nationalparker i Store Mosse nationalpark stärks nationalparkens identitet samt sätt i ett sammanhang med Sveriges övriga nationalparker.

Nationalparken ska marknadsföras aktivt till olika besökargrupper, både inom parken själv, i Jönköpings län, i Sverige och övriga världen. Detta gäller både verksamheten i och vid naturum samt nationalparken i stort. Samarbete bör ske med andra besöksmål i närområdet och i Småland.

### *Mål*

- Store Mosse nationalpark ska skapa berikande upplevelser i Sveriges mest sevärda natur. För alla, idag och imorgon.
- Store Mosse nationalpark är ett välkänt och positivt förknippat begrepp bland såväl den natur- och friluftslivsintresserade allmänheten som hos naturvårdsorganisationer, myndigheter och privatpersoner.
- All information ska hålla hög klass och vara utformad för olika kategorier av besökare. Tillhandahållande av olika sorters information ska ses som ett indirekt styrmedel och en möjlighet att minimera behovet av föreskrifter.

### *Riktlinjer och åtgärder*

- Nationalparken ska marknadsföras i alla förekommande och lämpliga kommunikationskanaler utifrån vad ekonomiska resurser tillåter. Exempel är skriftlig information i form av böcker, broschyrer, digitalt i form av webbsidor, mobiltelefonapplikationer mm.
- Nationalparkslogotypen ska finnas vid entrén till naturum, på flagga som är hissad vid infarten till naturumparkeringen samt på all kommunikation rörande naturum och nationalparken.

## **B4.2 Naturum**

Naturum Store Mosse har en avgörande roll vid marknadsföringen och information kring nationalparken. Naturum finns till för besökarna och är en hörnsten i arbetet med att förmedla nationalparkens värden. Många av de personliga mötena mellan nationalparkens personal och besökarna sker i naturum.

Ett besök på naturum ska upplevas som inbjudande, välkomnande, intressant, inspirerande och avkopplande. Besöket kan innebära allt från kunskapsökning genom inomhus- eller utomhusguidning till en stunds avkoppling vid panoramafönstren, kanske med en kopp kaffe eller te. Besökaren behöver inte alltid aktiveras utan kan få uppleva naturum och den närliggande miljön i sin egen takt.

### *Mål*

- Naturum ska visa vägen in i naturen. I naturum ska besökaren på ett lustfyllt sätt få kunskap om naturen, förståelse och känsla för alla dess värden samt inspireras att bege sig dit, vistas där och få en fördjupad naturkontakt som utbyte av sitt besök. Naturum ska därmed fungera som en port till naturen i allmänhet och till Store Mosse nationalpark i synnerhet.<sup>48</sup>
- Naturum Store Mosse ska tillhandahålla skriftlig, muntlig och digital högkvalitativ information om nationalparken. Den skriftliga informationen ska omfatta broschyrer, rapporter, böcker mm. Den digitala informationen bör vara interaktiv så besökarna engageras och stimuleras att utveckla sin kunskap.

---

<sup>48</sup> Naturum i Sverige, nationella riktlinjer. Naturvårdsverket. 2004. Rapport 5376.



### *Riktlinjer och åtgärder*

- Naturum drivs i enlighet med Naturvårdsverkets riktlinjer och enligt särskild årligen fastställd verksamhetsplan.
- Naturum kan erbjuda ett urval av souvenirer, tygmärken, litteratur etc med anknytning till nationalparken och den natur som finns i parken i den utsträckning som ryms inom gällande bestämmelser. Ledorden i urvalet av produkter bör vara kvalitet och minimal miljöpåverkan.
- Byggnaden underhålls löpande.

### **B4.3 Informationsskyltar**

Informationsskyltar ska finnas uppsatta vid Huvudentrén, naturum, Östra Rockne, Södra Svänö, Lövö, Andersberg, Kvarnö, Häradsö, Björnakullen, Kävsjö kyrka och Järnvägsbron samt vid Regnöledens början. Skyltar kan också sättas upp vid olika platser utanför parken, ex High Chaparral. Informationen behandlar nationalparkens naturvärden, historik, skötsel samt gällande föreskrifter. Informationsskyltarnas utformning genomsyras av världsledande pedagogik. Informationsskyltarna ska vara större och mer omfattande vid entrépunkterna än på andra ställen. På kartan anges alla friluftslivsplaneringar inklusive leder samt gränsen för området med tillträdesförbud. Specialskyltar finns för Björnekullakärret, gamla torvfabriken, Wibecksleden, Svartgölsleden m.fl. och bör anläggas på fler platser exempelvis längs leder.

### *Mål*

- Informations- och specialskyltar är informativa och lättlästa och ger besökaren användbar information inför och i samband med besöket i nationalparken. Skyltarna ska även öka förståelsen för förekommande värden och företeelser i nationalparken och genomsyras av nationalparkernas kärnvärden, naturupplevelser, kvalitet och kunskap. Skyltarna är översatta till engelska och tyska. Vid varje informationsskylt bör en låda för informationsfoldrar finnas.
- Informations- och specialskyltar är väl underhållna och säkra för besökare.
- Informations- och specialskyltar ska utformas enligt riktlinjerna i Varumärket Sveriges Nationalparker

### *Riktlinjer och åtgärder*

- Informations- och specialskyltar underhålls löpande och nyanläggning sker när behov och finansiering finns.
- Äldre specialskyltar (över t.ex. rocknarna, Lövö, Södra Svänö, Kävsjön och mossens historia) ska ses över och revideras vid behov.
- Där större åtgärder vidtas ska tillfälliga informationsskyltar sättas upp som informerar besökarna om varför och hur åtgärderna genomförs samt om de leder till störningar för besökarna.

#### **B4.4 Vägvisning och brunvit skyltning**

Nationalparken har, så kallad, brunvit vägs skyltning från väg E4, 26, 27, och med anslutning från 151 och 152 enligt beslut från Trafikverket. Vägvisningen i närområdet kring nationalparken behöver kompletteras så att den blir konsekvent och dessutom uppdateras i enlighet med Varumärket Sveriges Nationalparker.

Nationalparken är en av flera besöksmål i trakten som utifrån Trafikverkets beslut får använda brunvit vägs skyltning. Nationalparken ska om möjligt samarbeta med andra brunvita besöksmål i närområdet.

##### *Mål*

- Vägvisningen till nationalparkens entréer ska vara tydlig och logisk utifrån besökarens perspektiv.

##### *Riktlinjer och åtgärder*

- Vägvisningen kring och i parken uppdateras och kompletteras.
- Vägvisningen ska följa riktlinjerna i Varumärket Sveriges Nationalparker.

#### **B4.5 Trycksaker**

Behovet av trycksaker av hög kvalitet med avseende på innehåll och layout är stort. En nationalparksfolder i fyrfärgstryck på svenska, engelska och tyska finns tillgänglig vid informationsskyltar, på naturum och i stora fågeltornet. Dessutom finns den vid samtliga turistbyråer i parkens närområde. En särskild folder om naturum finns på naturum och turistbyråer.

##### *Mål*

- Informativa och lättillgängliga broschyrer, kartor, häften och böcker som tilltalar olika kategorier av besökare och lockar potentiella besökare ut i nationalparken.

##### *Riktlinjer och åtgärder*

- Nationalparksfoldern revideras vid behov.
- Temafoldrar bör tas fram utifrån behov. De äldre faktablad som togs fram av Naturvårdsverket och utgavs i serien ”Naturvårdsverket informerar” kan utgöra en grund för nya temafoldrar om de fortfarande är relevanta.
- Trycksaker ska följa riktlinjerna i Varumärket Sveriges Nationalparker.

#### **B4.6 Webb-information och digital information**

Nationalparken har en egen webbadress, [www.storemosse.se](http://www.storemosse.se). Denna länkar till [www.sverigesnationalparker.se](http://www.sverigesnationalparker.se) där information finns om parken, dess natur- och friluftslivsvärden samt om nationalparkens och naturums verksamhet. Vidare finns information om mossens historia, skötselåtgärder och de föreskrifter som gäller för nationalparken. Informationen finns på svenska, engelska och tyska och uppdateras kontinuerligt. Sedan 2010 finns Store Mosse nationalpark även på sociala medier. På sikt bör även olika former av mobila lösningar för information tas fram.

### *Riktlinjer och åtgärder*

- Webbplatsen uppdateras kontinuerligt med ny och aktuell information.
- Store Mosse nationalpark bör vara aktiv på lämpliga sociala medier.

### **B4.7 Övrig information**

Nationalparkernas dag (European Day of Parks) uppmärksammas årligen i parken. Ursprungligen är dagen ett lokalt initiativ som startade 1986 men sedan 1999 organiseras firandet genom EUROPARC. European Day of Parks infaller årligen den 24 maj för att uppmärksamma instiftandet av Sveriges och Europas nio första nationalparker som beslutades den 24 maj 1909.

Nyhetsbrev om nationalparken och verksamheten som pågår bör skickas ut till grannar och närboende en gång per år, lämpligast på våren efter skötselrådets vårmöte. Vart femte år bör nyhetsbrevet innehålla en fullständig redovisning av nationalparkens föreskrifter så att dessa är kända i bygden.

## **B5 Turism och organiserad verksamhet**

### **Vision**

Store Mosse nationalpark ska vara ett attraktivt besöksmål för såväl närboende som långväga besökare där människor lockas att uppleva naturen och idka ett aktivt friluftsliv. Goda möjligheter ska finnas för organiserat friluftsliv på naturens villkor.

### **B5.1 Turism och organiserad verksamhet**

Friluftslivet är ett medel för ökat välbefinnande och ökad miljömedvetenhet, det är också en källa till sysselsättning via besöksnäring. Intresset för vistelser i naturen och nya friluftaktiviteter skapar förutsättningar för de som organiserar arrangemang, ideella eller kommersiella, liksom för dem som hyr ut utrustning till enskilda friluftsutövare. Det ökar samtidigt trycket på nationalparkens natur och besökarna kan behöva kanaliseras för att inte komma i konflikt med bevarandemål och annat friluftsliv. En viktig del av besökarens upplevelse i Store Mosse är upplevelsen av orördhet. Denna upplevelse är extra känslig för de störningar som ett möte med större grupper kan medföra. Det är därför viktigt att planera och genomföra förvaltningen av nationalparken så att både enskilda friluftsutövare och organiserade grupper får positiva naturupplevelser under sin vistelse i nationalparken.

Planering och genomförande av organiserad friluftsliv- och naturturismverksamhet ska ske i dialog mellan organisatör och förvaltare. I Store Mosse kan detta bland annat ske genom nationalparkens Naturvårdsråd och genom kontakt med turistbyråer i angränsande kommuner. För alla arrangemang i nationalparken, stora eller små, gäller de generella bestämmelserna i miljöbalkens andra kapitel om arrangörers ansvar för att motverka skada på naturen. Detta gäller även den samlade effekten av arrangemanget. Föreskrifterna innebär att det för att genomföra idrottsarrangemang och tävlingar krävs tillstånd

av länsstyrelsen. Länsstyrelsen ska i sin prövning antingen kunna godkänna arrangemanget och vid behov ställa villkor bland annat på hur, var och när det ska genomföras, eller inte godkänna att det genomförs.

Genom att på så sätt kunna styra arrangemang för att minska risken för störningar, bör utvecklingen av organiserad verksamhet i Store Mosse nationalpark kunna bli hållbar och en tillgång för alla parter.

### *Mål*

Turism och annan organiserad friluftsverksamhet i Store Mosse nationalpark bedrivs på ett hållbart sätt i lämplig omfattning, utan att komma i konflikt med syftet för nationalparken.

### *Riktlinjer och åtgärder*

- En god kommunikation upprätthålls med turismorganisatörer och turistbyråer.
- Skötselrådet är en naturlig plats för dialog och diskussion med turism-entreprenörer, föreningar och andra intressenter.
- Länsstyrelsen ska löpande försäkra sig om att allmänhetens tillträde till nationalparken säkerställs. Exempelvis får en rastplats inte helt tas i anspråk av organiserad verksamhet.
- Länsstyrelsen ska ta fram riktlinjer för hur samråd med turismorganisatörer ska bedrivas samt hur prövning av tillstånd och dispenser ska ske. Länsstyrelsen ska följa upp utvecklingen och effekterna av de organiserade verksamheterna.

## **B5.4 Terrängtrafik och flyg**

### TERRÄNGTRAFIK

Terrängtrafik med motordrivna fordon är förbjuden i nationalparken både sommartid och vintertid. Förbudet utgör dock inte hinder för nationalparksförvaltningen att, om så krävs, använda terrängfordon eller snöskoter vid utförande av åtgärder enligt fastställd skötselplan eller för tillsyn.

### *Mål*

- Ingen otillåten motorfordonstrafik förekommer i nationalparken, vare sig sommartid eller vintertid.

### *Riktlinjer och åtgärder*

- Nationalparksförvaltningen utövar tillsyn och uppföljning av att förbudet mot körning med motorfordon efterlevs.
- Särskild information om förbudet bör ges till High Chaparral i samband med de terrängkörningssamlingar som sker där.
- I samband med snörika vintrar bör information om förbud mot körning med snöskoter ges i lokala media.

## FLYGTRAFIK

Det är inte tillåtet att starta eller landa med luftfartyg i nationalparken. Förbudet utgör dock inte hinder för nationalparksförvaltningen att, om så krävs, använda luftfartyg vid utförande av åtgärder enligt fastställd skötselplan eller för tillsyn eller uppföljning.

## B6 Förvaltning

### Vision

Förvaltningen av Store Mosse nationalpark bedrivs kostnadseffektivt med stor grad av lokal delaktighet och förankring, i enlighet med gällande lagstiftning och enligt riktlinjer från Naturvårdsverket. Nationalparken behåller genom sin förvaltning alla olika värden, både biologiska, friluftsmässiga och ekonomiska.

### B6.1 Förvaltning av nationalparken

Store Mosse nationalpark förvaltas enligt 3 § nationalparksförordningen (1987:938) av Länsstyrelsen i Jönköpings län. Förvaltaren svarar för det administrativa och ekonomiska ansvaret för förvaltningen och för de praktiska åtgärder som utförs enligt fastställd skötselplan. Förvaltaren ansvarar också för att byggnader och anläggningar är i gott skick och för renhållning och information. Förvaltaren ansvarar också för att nationalparkens gränser är utmärkta i terrängen enligt Naturvårdsverkets anvisningar. Förvaltaren ska föra naturvårdsdagbok över alla viktiga iakttagelser, lämpligast i SkötselDos. Nationalparksförvaltarna har sina kontor i naturum. Förrådsbyggnad, personalutrymmen och verkstad finns vid Kittlakull.

Förvaltningen bedrivs enligt årlig fastställd verksamhetsplan där årets prioriterade åtgärder listas tillsammans med annan relevant information.

### Mål

- Förvaltningen ska genomsyras av en hög ambitionsnivå. Förvaltarna ska ha rätt kompetens för arbetet och kontinuerligt fortbildas. Ett utbyte med andra nationalparksförvaltare i Sverige och Europa bör ske. Det ska finnas tillräckligt med personal och resurser inom förvaltningen för att långsiktigt bevara och vårda naturvärdena, underlätta för det rörliga friluftslivet, informera besökare om parkens värden och besöksmål. Förvaltningen ska, när så är möjligt utifrån bland annat Lagen om offentlig upphandling (LOU), ske med hög grad av lokal delaktighet.

### LOKAL DELAKTIGHET

Lokal delaktighet i form av engagemang hos de närboende eftersträvas och lokala entreprenörer används i förvaltningen så långt det är möjligt inom syftet för nationalparken och befintlig lagstiftning. Närboende ska känna att nationalparken är en resurs för bygden genom att bidra till att öka livskvaliteten, skapa arbetstillfällen samt att parkens attraktionskraft är till gagn för den lokala

turistnäringen. Ett gott samarbete med grannar och närboende är särskilt viktigt och uppnås genom en lyhördhet hos förvaltaren, både centralt och lokalt. Målsättningen är att Gnosjös, Vaggeryds, Värnamos och Gislaveds kommuners invånare ska känna stolthet över nationalparken.

#### FÖRENINGEN STORE MOSSE NATIONALPARK

En del i den lokala delaktigheten är Föreningen Store Mosse nationalpark. Det är en ideell och obunden förening som är en mötesplats för alla med ett starkt intresse för nationalparken och dess omgivningar. Föreningen Store Mosse nationalpark startades 1996 och hade 2013 ca 300 medlemmar. Intresseområdena spänner över ornitologi, botanik, insekter, geologi, hembygd och kultur, miljö-  
vård, fotografering, vandring, vildmarksliv och annat som har med natur, kultur och miljö-  
vård att göra kring nationalparken. Föreningen har månadsmöten och arrangerar exkursioner och resor samt utför ideellt arbete i nationalparken.

#### SKÖTSELRÅD

Ett skötselråd ska finnas för nationalparken där aktuella frågor kan diskuteras. Skötselrådet har ingen beslutanderätt utan är rådgivande till förvaltaren av nationalparken och har möten två gånger per år. Skötselrådet ska ha en bred sammansättning med representanter från kommuner, ideell naturvård, friluftslivsorganisationer, markägareorganisationer, entreprenörer, verksamhetsutövare inom turistnäringen samt andra organisationer som kan tänkas ha ett intresse av förvaltningen av Store Mosse nationalpark. Länsstyrelsen är ordförande i rådet. Skötselråd för Store Mosse nationalpark har funnits sedan 1985.

### **B6.2 Fastighetsförvaltning**

Länsstyrelsen ansvarar, på särskilt uppdrag av Naturvårdsverket, för viss fastighetsförvaltning för nationalparkens fastigheter. En fullständig beskrivning av uppdraget finns i separat avtal.

Fastighetsförvaltningen sker enligt en särskild fastighetsförvaltningsplan där relevant fakta är samlat och nödvändiga åtgärder listas. Fastighetsförvaltningsplanen är fristående från skötselplanen och fastställs av Länsstyrelsen i särskild ordning. Fastighetsförvaltningen ska bedrivas i enlighet med syfte, föreskrifter och skötselplan.

#### BYGGNADER

Följande större byggnader finns i nationalparken: Naturum (huvudbyggnad och teknikhus), Stora Fågeltornet, Kittlakull (huvudbyggnad och förrådsbyggnader), Svänö (huvudbyggnad och raststuga), Lövä (huvudbyggnad och raststuga).

#### *Mål*

- Byggnaderna är underhållna så att de är inbjudande, funktionella och säkra för besökare och förvaltningen. Byggnadernas ekonomiska värde ska bevaras.

### *Riktlinjer och åtgärder*

- Underhåll av byggnader och mindre utbyggnader sker i enlighet med den fastighetsförvaltningsplan som upprättats.

### VÄGAR OCH JÄRNVÄG

Store Mosse nationalpark genomkorsas av ett antal vägar som är tillgängliga för allmänheten med motorfordon:

- Väg 151 mellan Värnamo och Hillerstorp, allmän väg.
- Vägen från Häradsö till allmänna vägen Hörle-Klevshult (634), allmän väg.
- Vägen från Maramö till Kärda via Björnakullen och Andersberg, nationalparken har del i vägsamfälligheten.
- Vägen till Kvarnö, nationalparken har del i vägsamfälligheten.
- Vägen till Lövö, nationalparken har del i vägsamfälligheten.
- Gamla landsvägen förbi Kittlakull, nationalparken ansvarar för underhåll.
- Vägen till Södra Svänö, nationalparken ansvarar för underhåll.

Länsväg 151 är asfalterad medan övriga är grusbelagda. Parallellt med väg 151 löper järnvägen. Trafikverket underhåller banan genom normal skötsel. Träd längs järnvägen får tas bort om Trafikverket anser det nödvändigt. Järnvägen utgör en egen fastighet.

### *Mål*

- Vägar som nationalparksförvaltningen ansvarar för eller där skötseln kan påverkas ska vara i bra skick och året runt farbara med personbil. Vintertid ska vägarna vara plogade.

### *Riktlinjer och åtgärder*

- Vägarna underhålls med normal vägskötsel.
- Nödvändiga röjningar av vägområdet får ske.
- Vägförbättringar ska ske med hänsyn till naturvårdens intressen.
- Fordon med ett axeltryck överstigande 3,5 ton bör inte tillåtas trafikera vägen från nationalparksgränsen till Södra Svänö.
- Väghållaren ska samråda med förvaltaren för nationalparken vid underhållsarbeten.

### **B6.3 Jakt**

Jakt är förbjudet i nationalparken enligt gällande föreskrifter. Förvaltaren eller av länsstyrelsen utsedd uppdragstagare får bedriva viss skydds jakt för att förebygga skador av vilt samt jakt på vildsvin kan bedrivas om skyddsvärd vegetation kan anses hotad. Skydds jakt på mink kan bli aktuellt om fågellivet anses hotat.

## B6.4 Fiske

Fiske är förbjudet i nationalparken enligt gällande föreskrifter. Vinterfiske från is i Kävsjön är dock tillåtet för 29 stycken tidigare fastighetsägare enligt nyttjanderättsavtal. Nyttjanderätten innebär rätt till fiske i begränsad omfattning i Kävsjön under tiden 1 oktober till 28 februari. Nyttjanderätterna gäller till och med 2021-02-28 utan rättighet till vidare förlängning.

## B7 Uppföljning och utvärdering

### B7.1 Uppföljning och utvärdering i nationalparken

För att kunna utvärdera skötsel och förvaltning av nationalparken mot gällande syfte och uppsatta mål, ska uppföljning och utvärdering av skötseln göras i enlighet med Naturvårdsverkets riktlinjer för uppföljning av skyddade områden. Vid uppföljningen ska i första hand av Naturvårdsverket tillhandahållna och godkända manualer användas.

Målandikatorer för uppföljning anges inte i skötselplanen utan i en särskild fastställd uppföljningsplan. Där kan indikatorerna ändras över tid när ny kunskap eller nya uppföljningsbehov tillkommer.

Vid utförda skötselåtgärder och restaureringsinsatser ska därutöver särskild utvärderande uppföljning göras. Även denna ska följa av Naturvårdsverket utarbetade metodik om sådan finns.

Ett urval av rödlistade eller andra arter av särskild betydelse/intresse bör följas upp med därtill lämpliga metoder.

Besökarantalet bör följas upp årligen på olika platser i nationalparken genom användande av besöksräknare. Besökarstudier (enkätstudier) bör genomföras regelbundet i syfte att fånga upp besökarnas intryck och synpunkter på förhållandena i parken (service, upplevelser, ordning, information etc).

Uppföljnings- och utvärderingsarbetet utförs av förvaltaren och med ledning av Naturvårdsverkets allmänna råd och handböcker.

Målandikatorer anges i särskild uppföljningsplan.

### B7.2 Tillämpning av EU:s habitat- och fågeldirektiv

Store Mosse nationalpark är ett utpekade Natura 2000-område enligt EU:s habitat- och fågel direktiv (92/42/EEG samt 79/409/EEG). Artikel sex i habitatdirektivet anger hur ett sådant område ska bevaras, skötas och förvaltas. Grundläggande är att ”nödvändiga åtgärder ska vidtas för att säkerställa en gynnsam bevarandestatus” hos de utpekade arterna och naturtyperna inom den biogeografiska regionen.

En livsmiljös bevarandestatus anses gynnsam när:

- dess naturliga utbredningsområde och de ytor den täcker inom detta område är stabila eller ökande, och den särskilda struktur och de särskilda funktioner som är nödvändiga för att den ska kunna bibehållas på lång sikt finns, och sannolikt kommer att finnas, under en överskådlig framtid, och bevarandestatusen hos dess typiska arter är gynnsam.



Bevarandestatusen för en art anses gynnsam när:

- uppgifter om den berörda artens populationsutveckling visar att arten på lång sikt kommer att förbli en livskraftig del av sin livsmiljö, och artens naturliga utbredningsområde varken minskar eller sannolikt kommer att minska inom en överskådlig framtid, och det finns, och sannolikt kommer att fortsätta finnas, en tillräckligt stor livsmiljö för att artens populationer ska bibehållas på lång sikt.

### **B7.3 Forskning och miljöövervakning**

Enligt nationalparksföreskrifterna krävs länsstyrelsens tillstånd för vetenskapliga undersökningar som innebär markering, insamling, fångst eller annan påverkan på naturmiljön. Sedan parken bildades 1982 har ett antal olika studier genomförts i nationalparken.

Store Mosse nationalpark bör kunna nyttjas i studie- och forskningssyften under förutsättning att inte syftet med nationalparken äventyras. Vunnen kunskap om förhållandena i nationalparken ska av den aktuella forskningsinstansen alltid återkopplas till nationalparksförvaltningen och ligga till grund för framtida revideringar av föreskrifter och skötselplan.

### **B7.4 Revidering av skötselplan**

Nationalparkens skötselplan bör revideras senast år 2030.

## **B8 Finansiering**

Finansiering av nationalparkens förvaltning sker i dagsläget genom anslag fördelade av Naturvårdsverket. De åtgärder som föreslås i skötselplanen bör finansieras inom detta anslag eller via särskilda projekt. Medel till detta/dessa projekt kommer att sökas, när så är möjligt, från Naturvårdsverket samt andra tillämpliga regionala eller europeiska finansieringskällor.

## **B9 Verksamhetsplan**

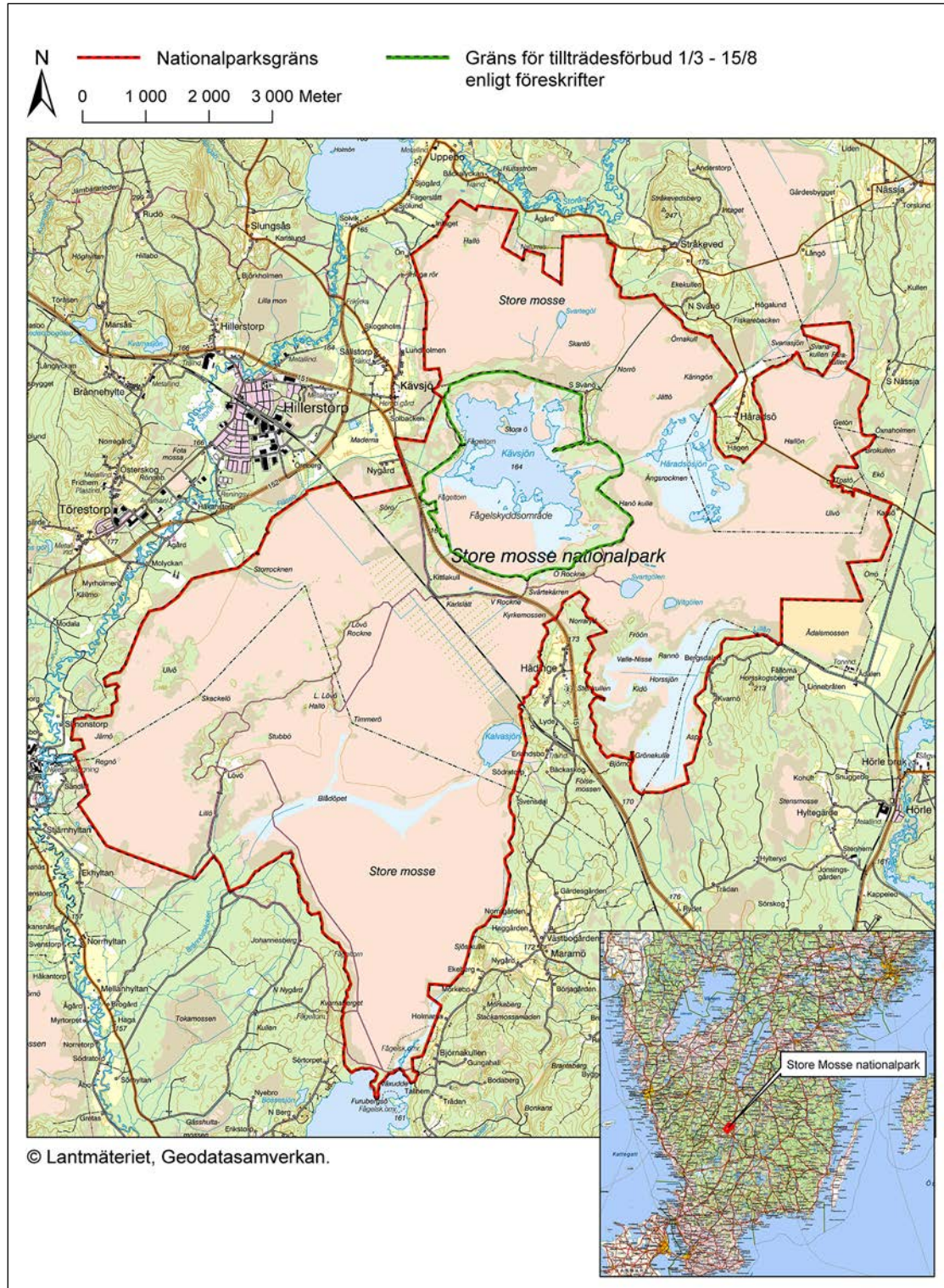
Åtgärder beskrivna i denna skötselplan sammanfattas varje år i en särskild Verksamhetsplanering (VP) för nationalparken som fastställs av Länsstyrelsen. Där ingår även åtgärder som beskrivs i Fastighetsförvaltningsplanen och Tillgänglighetsplanen. I verksamhetsplanen görs nödvändig prioritering utifrån tillgängliga resurser.

## **B10 Litteratur**

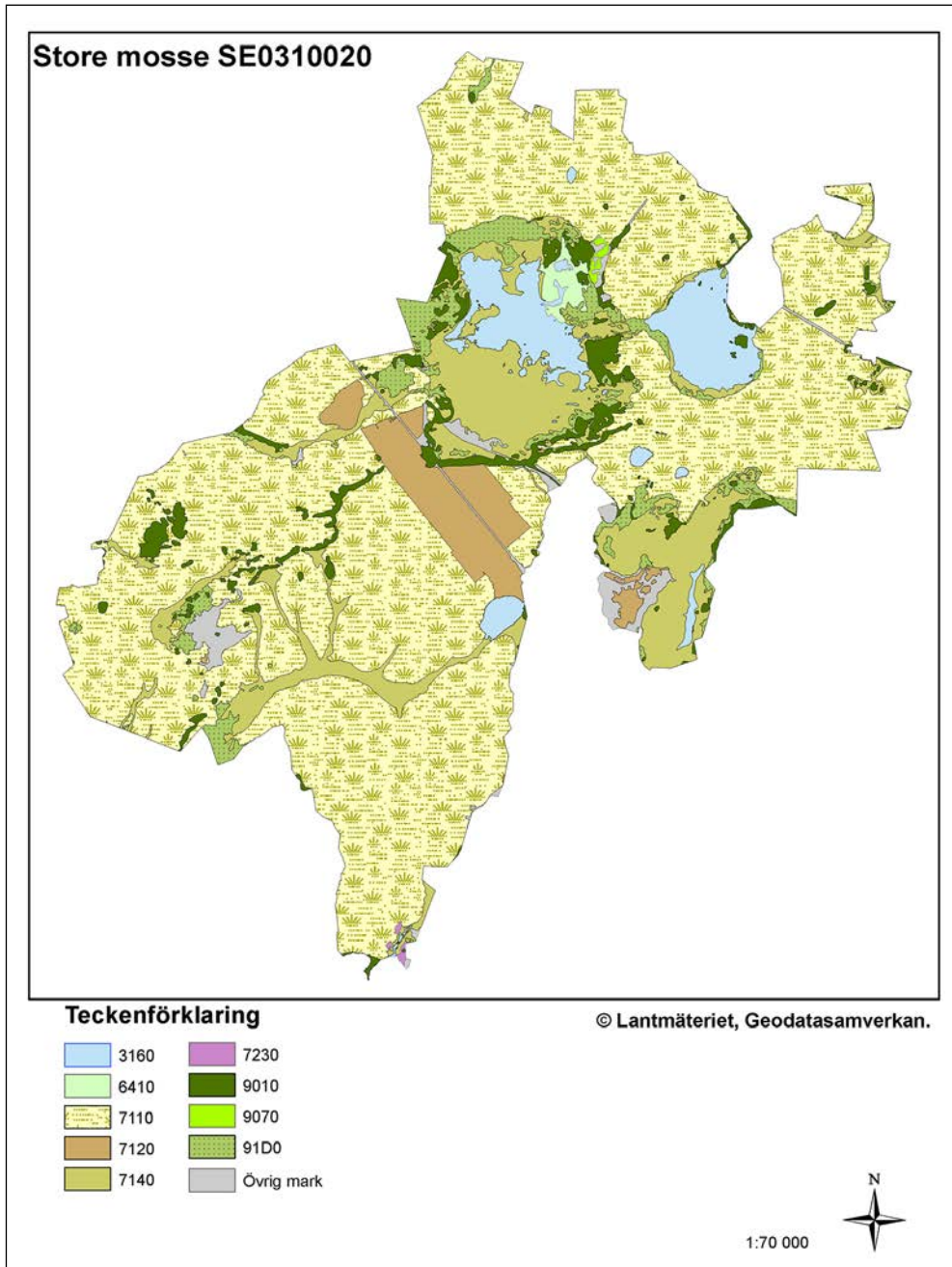
Fullständig litteraturlista finns på [www.storemosse.se](http://www.storemosse.se).

# B11 Kartbilagor

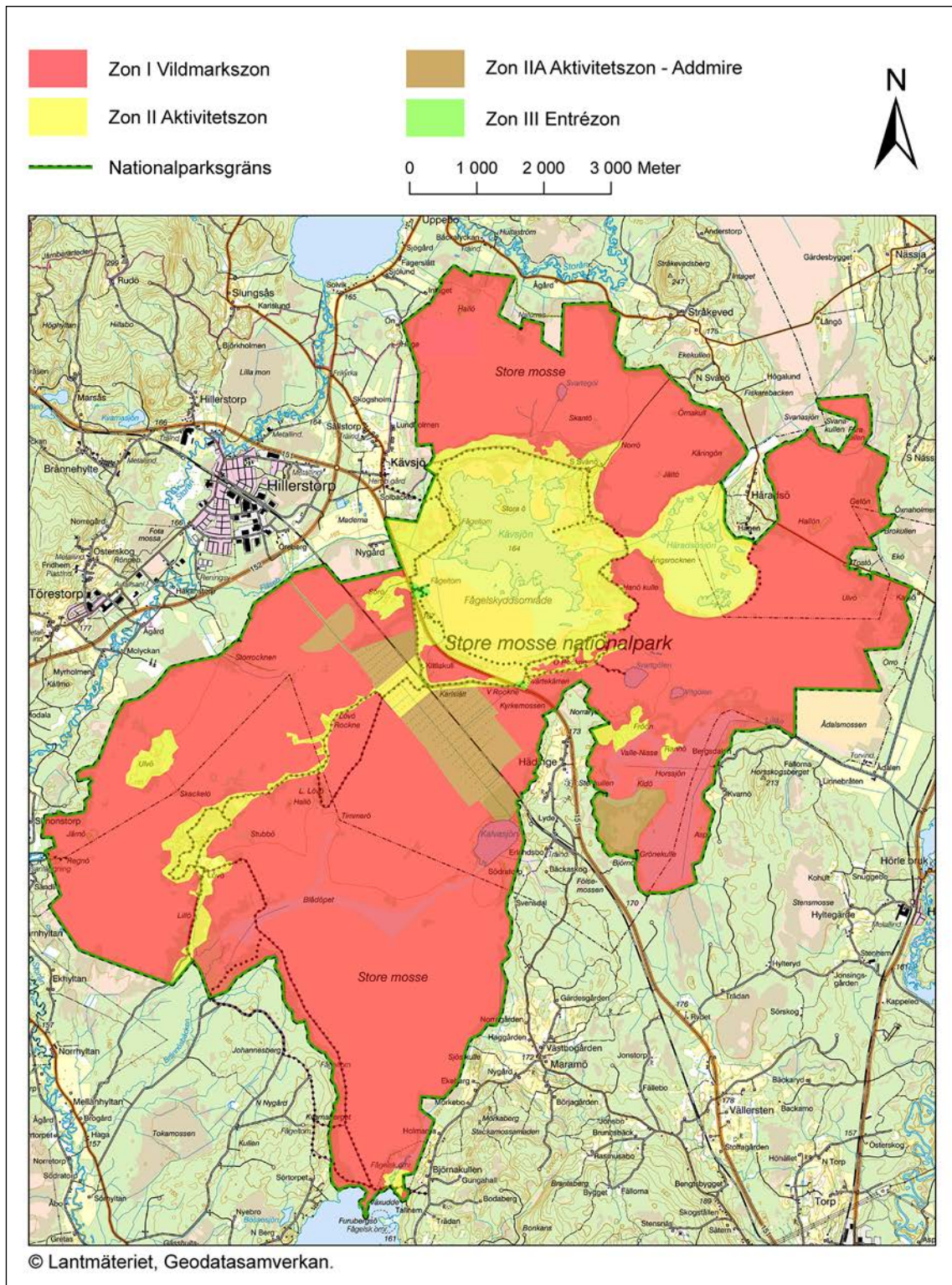
## Bilaga 1 Översiktskarta



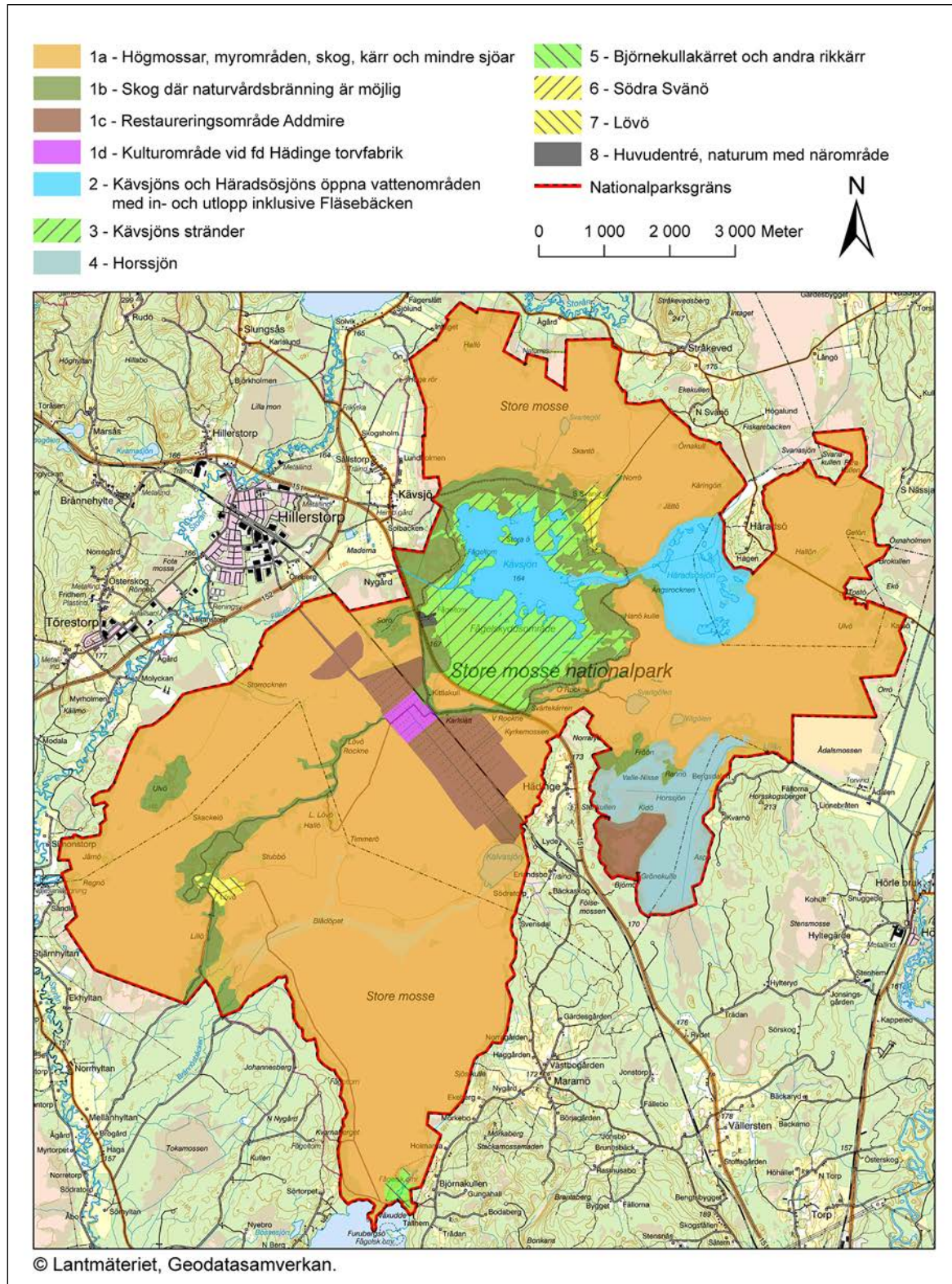
Bilaga 2 Natura 2000-naturtyper



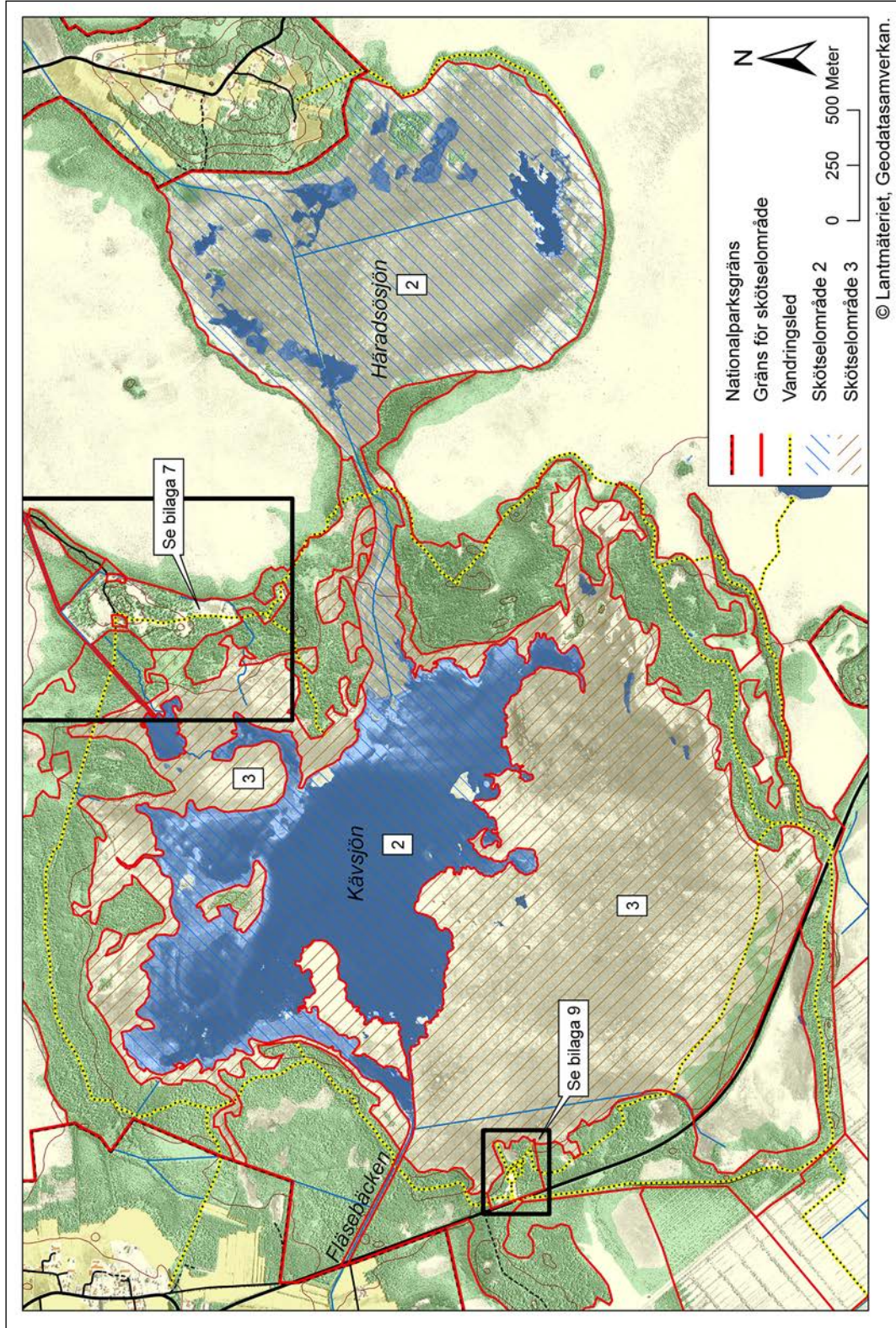
### Bilaga 3 Zonering



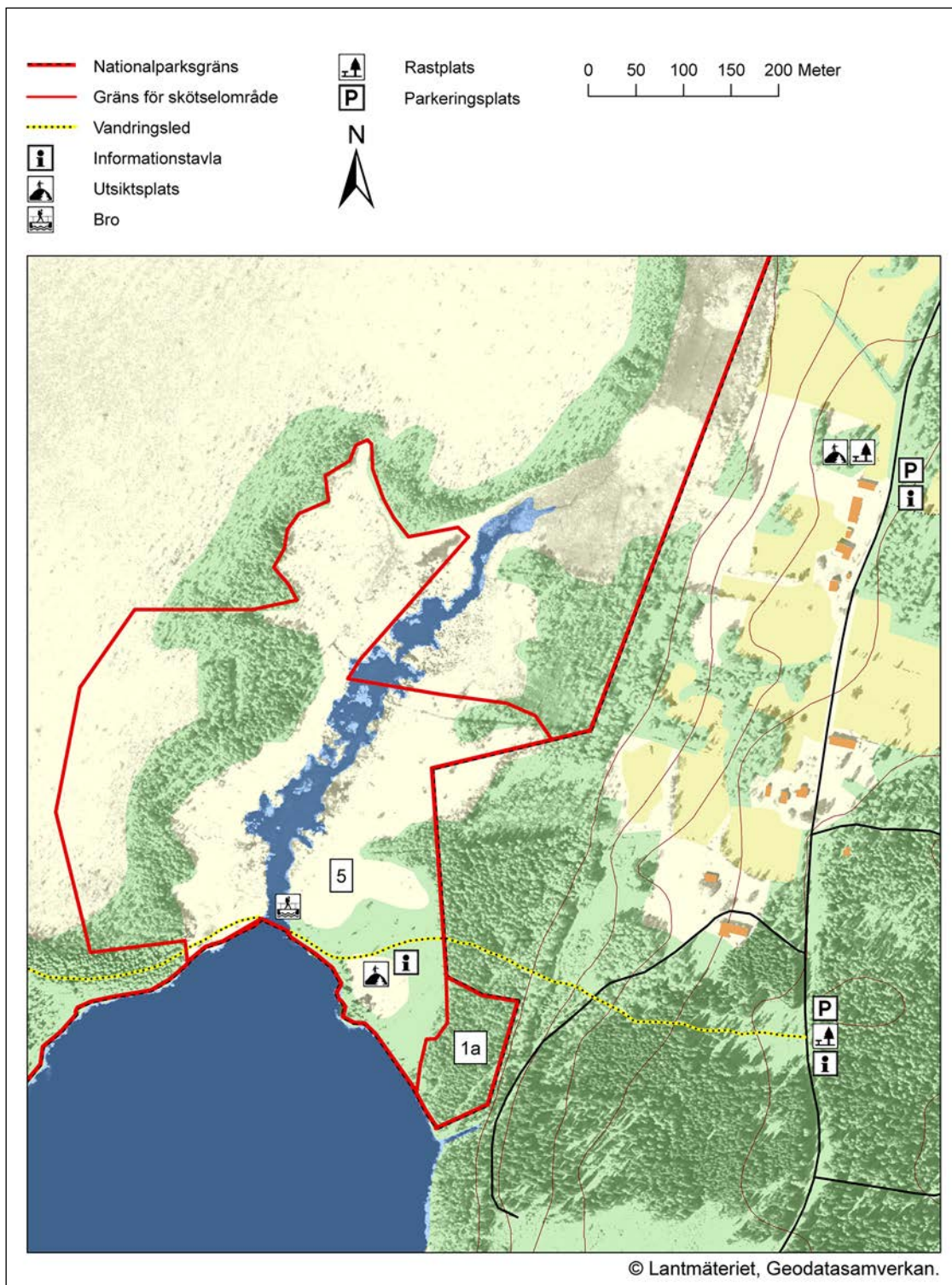
## Bilaga 4 Skötselområden



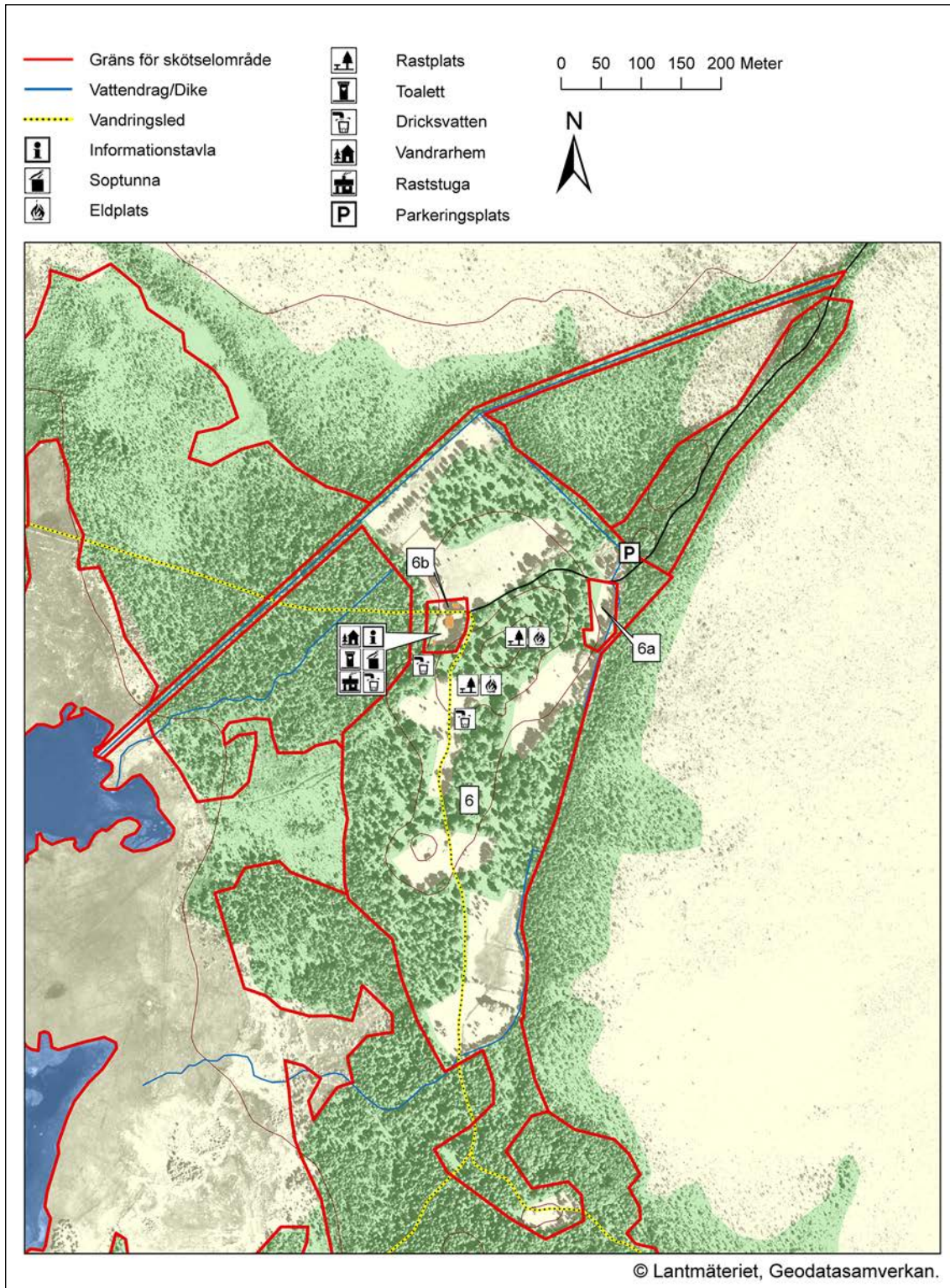
**Bilaga 5 Detaljkarta skötselområde 2 (Kävsjöns och Häradsösjöns öppna vattenområden med in- och utlopp inklusive Fläsebäcken) och 3 (Kävsjöns stränder)**



Bilaga 6 Detaljkarta skötselområde 5 (Björnekullakärret)

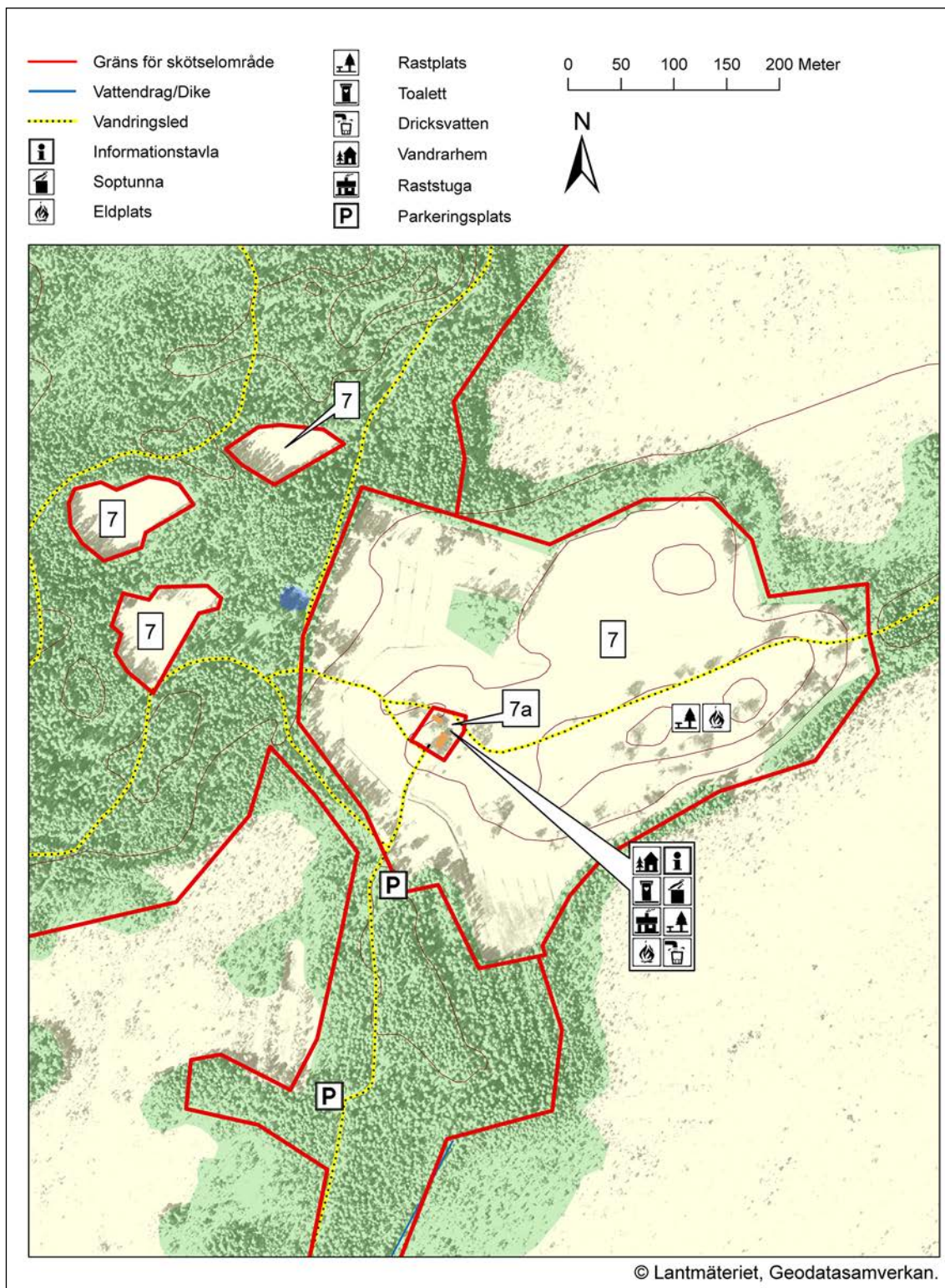


### Bilaga 7 Detaljkarta skötselområde 6 (Södra Svänö)

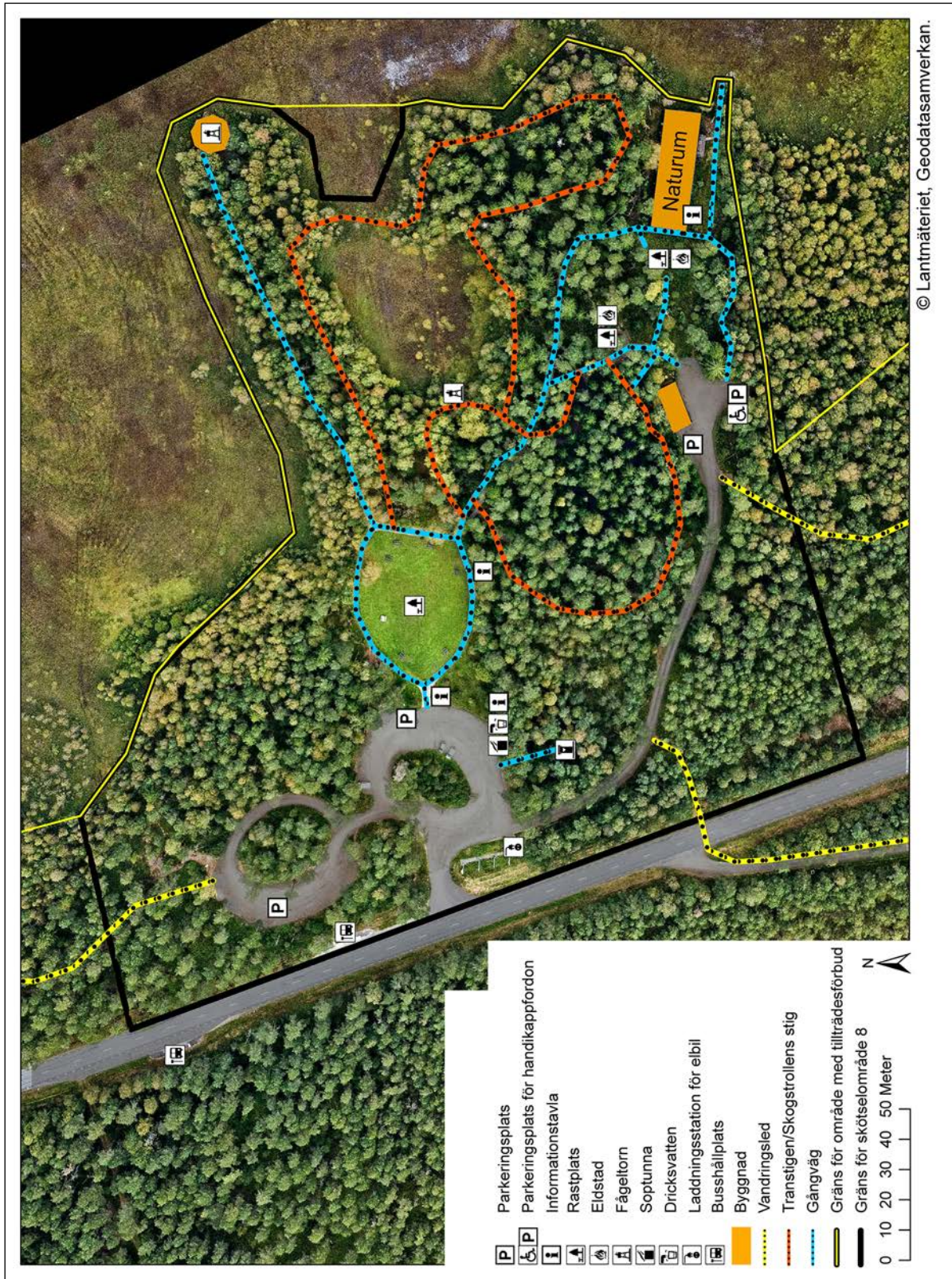




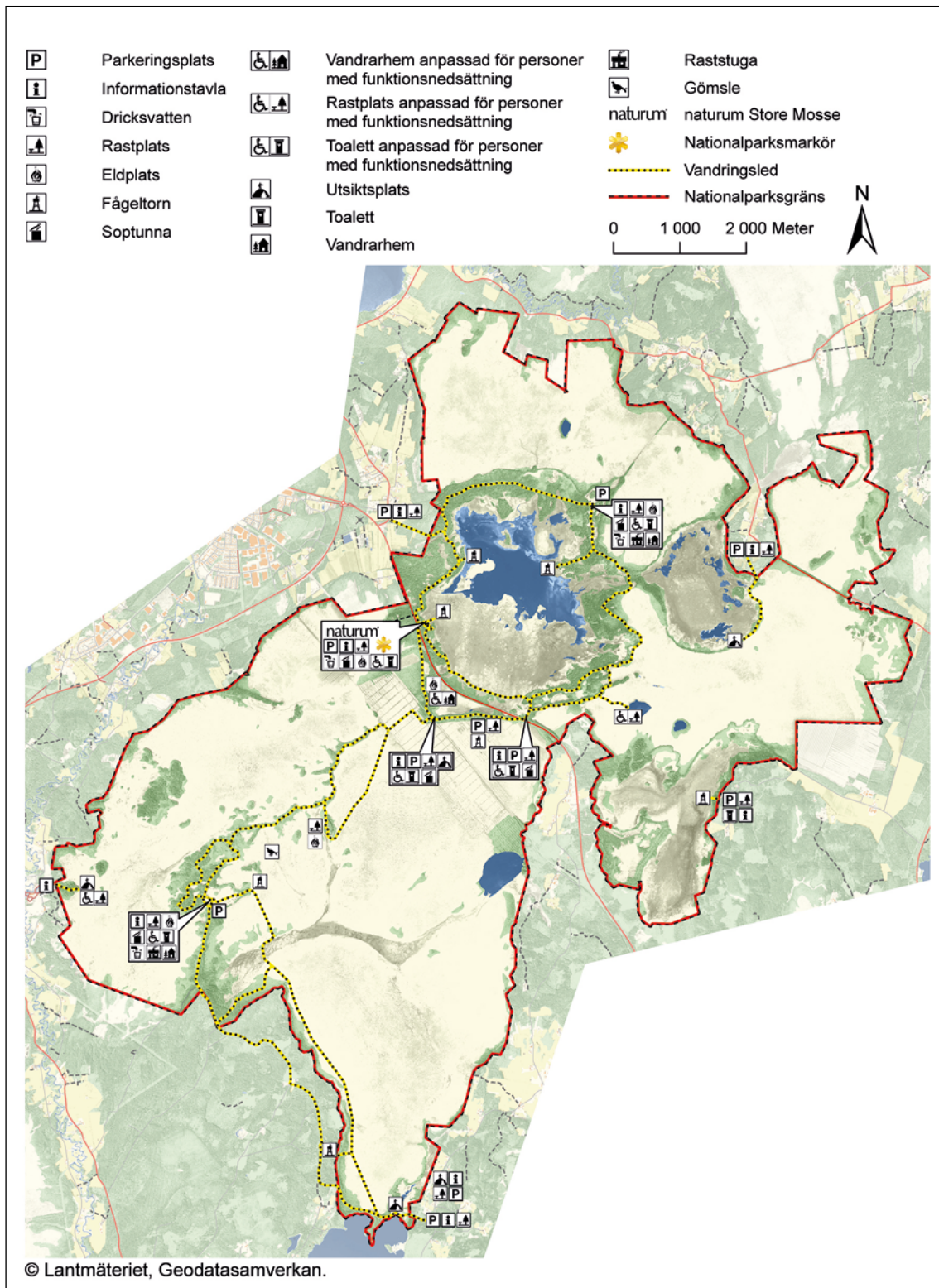
### Bilaga 8 Detaljkarta skötselområde 7 (Lövö)



Bilaga 9 Detaljkarta skötselområde 8 (Huvudentré)



## Bilaga 10 Friluftsanordningar



NATURVÅRDSVERKET  
ISBN 978-91-620-8741-8  
NOVEMBER 2015



**Naturvårdsverket** 106 48 Stockholm. Besöksadress: Stockholm – Valhallavägen 195, Östersund – Forskarens väg 5 hus Ub. Tel: +46 10-698 10 00, fax: +46 10-698 10 99, e-post: [registrator@naturvardsverket.se](mailto:registrator@naturvardsverket.se) Internet: [www.naturvardsverket.se](http://www.naturvardsverket.se) **Beställningar** Ordertel: +46 8-505 933 40, orderfax: +46 8-505 933 99, e-post: [natur@cm.se](mailto:natur@cm.se) Postadress: Arkitektkopia AB, Box 110 93, 161 11 Bromma. Internet: [www.naturvardsverket.se/publikationer](http://www.naturvardsverket.se/publikationer)