

Miljø- og Fødevareministeriet
Miljøstyrelsen
Tolderlundsvej 5
5000 Odense C

Ansøgning om tilladelse til indvinding af råstoffer fra ressourceområde Kriegers Flak Nord

Rev 30-06-2021
Dato 19-03-2021

På vegne af By & Havn søges hermed om tilladelse til indvinding af råstoffer, i henhold til råstofloven § 20, stk. 2, nr. 3, i ressourceområde Kriegers Flak Nord, beliggende i Østersøen i reservationsområde ved Kriegers Flak.

Der søges om tilladelse til indvinding af fyldsand til anlæg af Lynetteholm, som er vedtaget ved anlægslov 4. juni 2021.

Ansøgningen er udarbejdet i henhold til råstofbekendtgørelsen, BEK nr. 1680 af 17/12/2018", Kapitel 3, § 8 og indeholder følgende punkter:

Rambøll
Hannemanns Allé 53
DK-2300 København S

1. Oplysninger om ansøger
2. Ansøgningens formål
3. Dokumentation for indberetning af efterforskningsdata
4. Dokumentation for indberetning af efterforskningsrapport til relevant museum
5. Det ansøgte indvindingsområde
6. Råstofforekomstens udstrækning, mængde, kvalitet og sammensætning
7. Mængden af råstoffer der søges tilladelse til
8. Indvindingsmetoder
9. Baggrunden for afgrænsning af indvindingsområdet
10. Miljøundersøgelser og miljøvurdering
11. Foranstaltninger med henblik på at undgå, nedbringe eller neutralisere virkninger på miljøet
12. Anvendelse af råstofferne, markeds- og råstofmæssige forhold

T +45 5161 1000
F +45 5161 1001
<https://dk.ramboll.com>

1) Oplysninger om ansøger

By og Havn
 Nordre Toldbod 7
 1259 København K
 CVR nr. 30823702

2) Ansøgningens formål

Der søges om tilladelse til indvinding af op til 4,5 mio. m³ fyldsand. Sandet skal anvendes til opbygning af perimeter til Lynetteholm.

Der ansøges om tilladelse henhold til råstofloven § 20, stk. 2, nr. 3.

3) Dokumentation for indberetning af efterforskningsdata

Vurdering af ressourcen bygger på tidligere undersøgelser bl.a. for Øresundsforbindelsen, Amager Strandpark og Kriegers Flak Havmøllepark. En kortlægning af råstofressourcer ved Kriegers Flak blev lavet af GEUS i 2012-13 og i 2017 af GEUS suppleret med boringer for at forbedre kortlægningen af sand og grus forekomster. Resultaterne er rapporteret i en opdateret råstofopgørelse i 2019. I 2020 fik Rambøll, på vegne af By & Havn, udført yderligere vibrocore boringer i det ønskede indvindingsområde, til underbygning af råstofkortlægningen; boringerne blev lavet af GEUS.

Der er i tilknytning til den aktuelle ansøgning kun lavet vibrocore boringer, udført af GEUS, som altså er i besiddelse af samtlige efterforskningsdata. Bekræftelse fra GEUS af 23 juni 2021 på indberetning af data er bilagt ansøgningen.

Jævnfør råstofbekendtgørelsen § 9 er de anvendte geologiske undersøgelser gennemgået opsummeret og valideret, som rapporteret i to rapporter: Geofysisk kortlægning af råstoffer i området ved Kriegers flak, september 2020 og Udredning af tilstrækkelighed af data for indvindingstilladels Kriegers Flak (vurdering og validering af tidligere geofysiske data), februar 2020, begge bilag til ansøgning. Rapporterne redegør for at undersøgelserne opfylder kravene i råstofbekendtgørelsen og at de vurderes af afspejle de aktuelle forhold.

4) Dokumentation for indberetning af efterforskningsrapport til relevant museum

Der er, jf. ovenfor, pkt. 3), ikke lavet geofysiske undersøgelser i tilknytning til den aktuelle ansøgning.

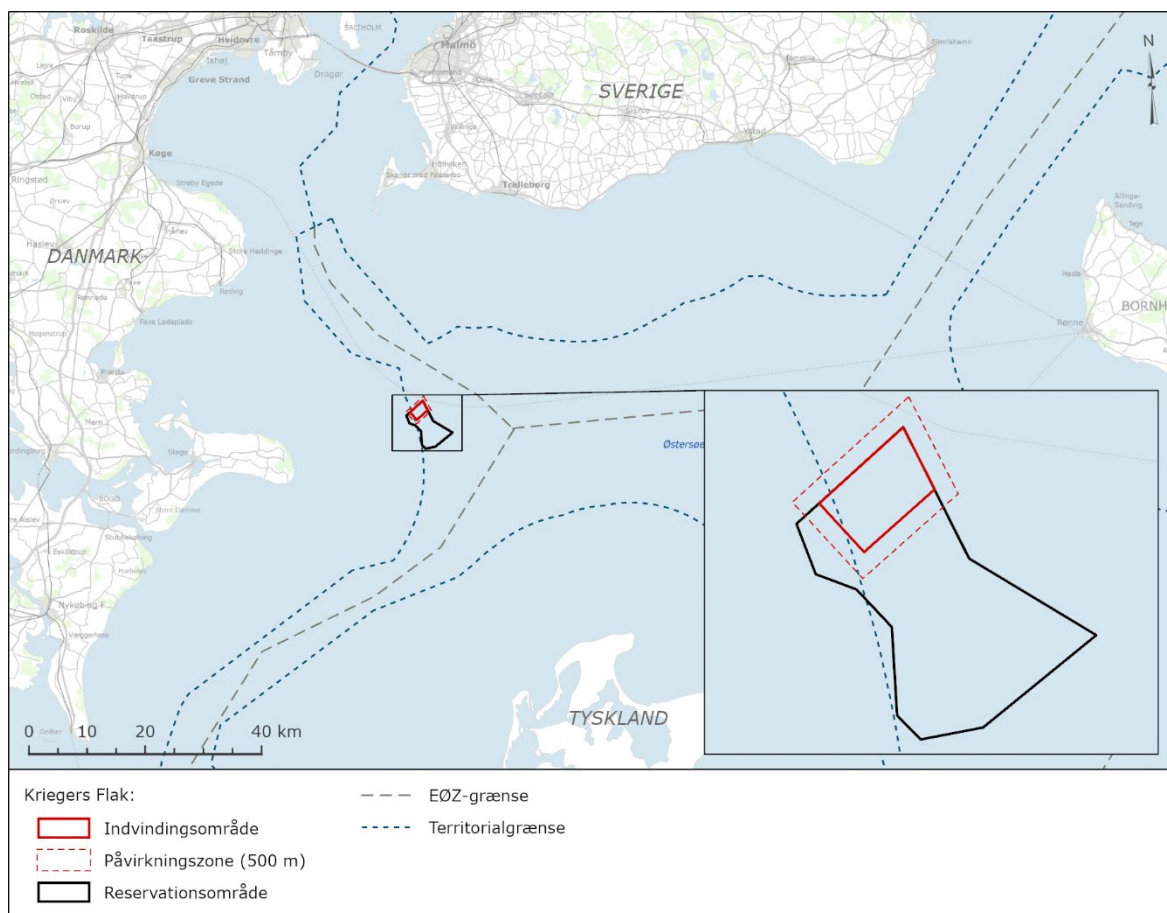
Der er rettet kontakt til Vikingskibsmuseet, som har meddelt at de har viden om området fra tidligere aktiviteter, og at området er gennemset i forbindelse med Kriegers Flak Havmøllepark. Vikingskibsmuseet er kontaktet med anmodning om bekræftelse på modtagelse af efterforskningsrapporter; svar er endnu ikke modtaget.

5) Det ansøgte indvindingsområde

Det potentielle ressourceområde er beliggende i Østersøen ca. 20 km øst for Møn i reservationsområde til råstoffer ved Kriegers Flak (reservationsområde omfattet af bekendtgørelse nr. 136 af 1 februar 2012 om reservation af råstoffer i områder ved Kriegers Flak og Rønne Banke). Indvindingsområdet er afgrænset af koordinater angivet herunder. Områdeafgrænsning i GIS-format er vedlagt ansøgningen.

Ø. Længde	N. Bredde
12° 54' 25.5997"	55° 03' 36.9215"
12° 55' 07.4596"	55° 02' 42.6874"
12° 53' 17.2643"	55° 01' 52.5358"
12° 52' 14.5528"	55° 02' 36.1662"

Beliggenheden af området er vist i Figur 1.



Figur 1. Oversigtskort over det ansøgte indvindingsområde.

6) Råstofforekomstens udstrækning, mængde, kvalitet og sammensætning

Indvindingsområdet har et areal på ca. 4,8 km², med en udstrækning på ca. 2,8 km i nordøst-sydvest retning og 1,7 km i nordvest-sydøst retning, Vanddybden i området er fra ca. 16 til 20 m.

Volumenet af ressourcen i området er vurderet til 28,5 mio. m³

Den nordvestlige del indeholder sand i mængde anslået til 14,8 mio. m³; der kan forekomme tynde indslag af grus og sten. Den sydlige del indeholder sand i mængde anslået til 8 mio. m³; området indeholder grus, typisk i dybder 0,6-1,0 m under havbunden og i tykkelse op mod 4 m; volumenet af grus anslås til 3,7 mio. m³. Den østlige del indeholder sand i mængde anslået til 2 mio. m³; området har et relativt højt indeholdt af groft sand, fin- og mellemgrus.

Efterforskningsdata fra undersøgelser i 2012-2013, 2017 og 2020, (jf. pkt. 3), er lagt til grund for vurderingerne.

7) Mængden af råstoffer der søges tilladelse til

Der søges tilladelse til indvinding af 4,5 mio. m³, efter planen i perioden 2021 – 2023.

Den gennemsnitlige indvindingsrate ved indvinding over en 2 års periode vil være omkring 6.000 m³ per døgn. Maksimal indvindingsrate anslås til 40.000 m³ per døgn.

8) Indvindingsmetoder

Der indvindes ved slæbesugning med indvindingsfartøj med lastekapacitet op til omkring 10.000 m³ svarende til dækning af den maksimale indvindingsrate med to fartøjer. Der indvindes fortrinsvis jævnt fordelt over ressourcen, svarende til indvindingsdybde omkring 1 m. Der ansøges om indvindingsdybde op til 2 m.

9) Baggrunden for afgrænsning af indvindingsområdet

De tidligere geologiske undersøgelser er gennemgået og anvendt til indkredsning af et passende indvindingsområde til det aktuelle behov. Området er valgt ud fra hensyn til materialernes beskaffenhed, altså at der fortrinsvis søges efter fyldsand, og områder med grovere materialer undgås så vidt muligt, og at indvirken på andre interesser i området undgås i videst muligt omfang.

10) Miljøundersøgelser og miljøvurdering

Der er gennemført miljøundersøgelser i 2020. Rapport for undersøgelserne er vedlagt som bilag til ansøgningen.

Der er lavet miljøkonsekvensvurdering i 2021. Miljøkonsekvensrapport er vedlagt som bilag til ansøgningen.

11) Foranstaltninger med henblik på at undgå, nedbringe eller neutralisere virkninger på miljøet

Det ansøgte område er beliggende i reservationsområde for råstoffer ved Kriegers Flak, jf. pkt. 5). Området er valgt ud fra hensyn til områdets beliggenhed og karakter, herunder dybdeforhold og bundforhold, materialernes beskaffenhed, altså egnethed til formålet, undgåelse af områder med grovere materialer, og at indvirken på andre interesser undgås i videst muligt. Indvindingen vil blive planlagt med henblik på minimering af virkninger på miljøet. Den gennemførte miljøvurdering peger ikke på betydende miljøpåvirkninger eller forhold som nødvendiggør afværgeforanstaltninger.

12) Anvendelse af råstofferne, markeds- og råstofmæssige forhold

Til Lynetteholm er behovet for fyldmaterialer ca. 6 mio. m³. Det er nødvendigt med sand til opbygning af dæmninger i øens perimenter, hvor behovet er ca. 4,5 mio. m³. Den resterende del dækkes ved overskudsjord.

Der er ikke indvindingsområder nær projektområdet og der er ikke kendskab til indvindingsområder med passende volumen og kvalitet indenfor kort afstand til Københavns Havn. Området, der søges i ved Kriegers Flak, er reservationsområde omfattet af bekendtgørelse nr. 136 af 1 februar 2012 om reservation af råstoffer i områder ved Kriegers Flak og Rønne Banke.

Med venlig hilsen

Claus Fischer Jensen

Chefkonsulent

45 51618562

cfj@ramboll.dk

Bilag

- Udredning af tilstrækkelighed af data for indvindingstilladels, Kriegers Flak (vurdering og validering af tidligere geofysiske data), februar 2020
- Geofysisk kortlægning af råstoffer i området ved Kriegers flak, september 2020
- Bekræftelse fra GEUS af 23 juni 2021 på indberetning af data
- Miljøundersøgelse af havbund. Potentielt ressourceområde Kriegers Flak Nord, september 2020
- Miljøkonsekvensrapport 2021
- Indvindingsområde i digital GIS-format (.shp, .tab)