

# Grönplanera!

En vägledning om att ta fram en  
grönplan

---

Naturvårdsverket  
Boverket

RAPPORT 7025 | JANUARI 2022



# Grönplanera!

## En vägledning om att ta fram en grönplan

av Naturvårdsverket och Boverket

NATURVÅRDSVERKET

**Beställningar**

Ordertel: 08-505 933 40

E-post: natur@cm.se

Postadress: Arkitektkopia AB, Box 110 93, 161 11 Bromma

Internet: [www.naturvardsverket.se/publikationer](http://www.naturvardsverket.se/publikationer)

**Naturvårdsverket**

Tel: 010-698 10 00

E-post: [registrator@naturvardsverket.se](mailto:registrator@naturvardsverket.se)

Postadress: Naturvårdsverket, SE-106 48 Stockholm

Internet: [www.naturvardsverket.se](http://www.naturvardsverket.se)

ISBN 978-91-620-7025-0

ISSN 0282-7298

© Naturvårdsverket 2022

Grafisk form: Make Your Mark

Tryck: Arkitektkopia AB, Bromma 2021

Omslagsfoto: Johnér



Trycksak  
1234 5678

# Förord

Vårt samhälle står inför stora utmaningar kopplade till klimatförändringar, förlust av biologisk mångfald och leverans av ekosystemtjänster, urbanisering, försämrade och ojämlik folkhälsa. Grönstrukturens mark- och vattenområden är mångfunktionella och har stor potential att bidra till att hantera flera av dessa samhällsutmaningar samtidigt. Exempelvis kan:

- **Tillräcklig och rättvis tillgång till grönområden** utjämna skillnader i hälsa mellan olika socioekonomiska grupper. Att vistas i gröna miljöer som parker, grönområden och natur främjar hälsa och välbefinnande.
- **Grönstrukturen bidra med så kallade naturbaserade lösningar** som under rätt förutsättningar och planering har förmågan att möta flera av de klimatrelaterade samhällsutmaningar som samhället står inför.
- **En fungerande grön infrastruktur behövs** för att bevara och stärka den biologiska mångfalden och för att naturen ska kunna leverera nyttor till oss människor och våra samhällen, nu och i framtiden. En mångfald av arter och livsmiljöer är en grundförutsättning för ekosystemtjänster och människors hälsa och välfärd.

Flera av dessa värden kan ofta samordnas i ett och samma grönområde.

Genom grönplanering kan grönstrukturens värden och potential utvecklas. I arbetet med grönplanering är grönplanen ett effektivt verktyg. Den är både ett kunskapsunderlag och ett strategiskt dokument som beskriver hur kommunen i dialog med andra aktörer kan ta tillvara grönstrukturens värden och hur de kan integreras i planering, byggande och förvaltning. Vägledningens syfte är att stödja och underlätta kommunernas arbete med grönplanering och att ta fram en grönplan.

Vägledningen har tagits fram gemensamt av Naturvårdsverket och Boverket som en samverkansåtgärd inom Rådet för hållbara städer. Arbetet har genomförts i bred samverkan med flera myndigheter, länsstyrelserna och referenskommuner från hela landet. Ansvariga för arbetet har varit Nicole Lindsjö från Naturvårdsverket och Ulrika Åkerlund från Boverket.

Vägledningen bygger till stora delar på kommunernas samlade erfarenheter, behov och önskemål. Vi tror därför att den ska kunna stötta kommunerna i deras arbete med omställning till en hållbar samhällsutveckling och ett hållbart samhällsbyggande.

## NATURVÅRDSVERKET

Christian Haglund  
Enhetschef Samhällsplaneringsenheten

## BOVERKET

Sofie Adolfsson Jörby  
Enhetschef Stad och Land

# Innehåll

Om vägledningen	7
Läsanvisning	8
Vägledningens målgrupper	10
Vad du kan få ut av att använda vägledningen	10

## 1. Grönplanen som verktyg – en introduktion

11

Nyttan med grönplanen	12
Vad är en grönplan?	15
Grönplanens status	15
Grönplanens omfattning	16
Grönplanens innehåll	17
Övergripande arbetsmoment för framtagandet av grönplanen	19

## 2. Planera och organisera

21

Gör en förstudie	22
Fatta beslut om att ta fram en grönplan	24
Etablera arbetsorganisation och arbetsformer	26
Identifiera aktörer och målgrupper	27
Planera för dialog och kommunikation kring planen	31
Planera för kunskapshöjande aktiviteter	35
Identifiera utmaningar	37

## 3. Kartlägg och analysera

39

Kartlägg i samverkan och dialog	41
Kartläggningens betydelse	41
Inventera befintliga underlag och öppna källor	43
Bestäm ambition, nivå och skala för kartläggningar	47
Välj skalor och detaljeringsgrad på kartläggningarna	48
Tänk tidigt i kartor och hur de kan presenteras	50
Identifiera behov av ytterligare underlag	51
Börja kartlägga	51
Vägledningens förslag på urval av kartläggningar till en grönplan	59

## 4. Ta fram tematiska kartor och strukturbilder 67

Om temakartor och strukturbilder	69
Koppling till mål och viljeinriktning	71
Exempel på tematiska kartor	72
Exempel på strukturbilder	74

## 5. Formulera mål, strategier, åtgärder och indikatorer 77

Precisera mål och formulera strategier	79
Arbeta fram riktlinjer och åtgärdsförslag	84
Planera för uppföljning	88
Exempel på indikatorer användbara för uppföljning av en grönplan	90
Planera för ajourhållning av underlagen	93
Sammanställ grönplanen	94

## 6. Anta planen 95

Beslutande instans	96
Samråd inför beslut	96
Beslutsunderlag och beredning inför beslut	97
Kommunikation av beslutet	97
Genomförande av planen	98

## 7. Begreppslista 99

Biologisk mångfald	100
Ekosystemtjänster	100
Friluftsliv	100
Grönstruktur	101
Grön infrastruktur	101
Grönområde	102
Grönyta	102
Landskap	102
Naturbaserade lösningar	102

# Om vägledningen

Vägledningen om grönplanering och grönplaner har tagits fram av Boverket och Naturvårdsverket som en samverkansåtgärd inom Rådet för hållbara städer. För att få ett brett perspektiv på grönplaneringen har arbetet skett i samverkan med Riksantikvarieämbetet, Skogsstyrelsen, Myndigheten för delaktighet, Folkhälsomyndigheten, Havs- och vattenmyndigheten, Vinnova, Sveriges kommuner och regioner, länsstyrelserna, Tankesmedjan Movium vid SLU och Kristianstad kommun.

Inom ramen för arbetet med vägledningen har arbetsgruppen haft stort stöd av en referensgrupp bestående av representanter från kommuner och regioner från olika delar av Sverige. Kommunerna har varit Göteborg, Helsingborg, Jönköping, Lerum, Luleå, Lund, Nacka, Sundbyberg, Sundsvall, Södertälje, Ronneby, Lidköping, Kristianstad, Umeå, Upplands Väsby, Vaggeryd, Örebro och Östersund. I referensgruppen har även Region Skåne och Länsstyrelsen i Västerbotten ingått. Dialog med och inspel från referensgruppen har varit ovärderlig i arbetet med vägledningen. Under arbetet har dialog också skett med företrädare för olika markägareorganisationer.

Ett viktigt underlag i arbetet har varit den handledning för grönplanering som Kristianstad kommun och Tankesmedjan Movium tog fram år 2020, inom ramen för Interreg-projektet Urban Links to Landscape.

För att ladda ner handledningen, **sök på** ”Grönplanering – en handledning”.

# Läsanvisning

Vägledning om grönplanering och grönplaner består av två delar som på olika sätt stödjer arbetet med grönplanering.

## **Grönplanera! En vägledning om att ta fram en grönplan (denna rapport)**

Den vägledning som du nu har framför dig handlar om hur en kommun kan ta fram en grönplan. Den vänder sig till dig som ska arbeta med att ta fram en grönplan som ett strategiskt dokument för planering, byggande och förvaltning. Här presenteras förslag till process med konkreta arbetsmoment, arbetssätt och ställningstaganden kopplade till framtagandet av handlingen.

Varje kapitel beskriver ett arbetsmoment. De olika arbetsmomenten presenteras i kronologisk ordning, men många hänger nära samman. För att göra de val och ställningstagande som behövs i början av arbetet, är det viktigt att skaffa sig en överblick över processen och hur de olika arbetsmomenten är sammanlänkade. Det behövs en förståelse för helheten, varför vi rekommenderar att vägledningen översiktligt läses igenom i sin helhet innan arbetet påbörjas. Då de olika arbetsmomenten är beroende av varandra finns hänvisningar mellan relevanta kapitlen angivna inom parentes.



Detta dokument utgör en fördjupning av Boverkets och Naturvårdsverkets vägledning om grönplanering, ”Grönplanera! En vägledning om kommunal grönplanering” (se nedan).

**Komplement:** Till rapporten kommer detaljerade instruktioner för det tekniska framtagandet av olika kartskikt till föreslagna kartläggningar i vägledningen att arbetas fram. Instruktionerna kommer framför alla att vända sig till dig som arbetar med geodatat, men kan också vara värdefullt att kunna ha till hands som underlag under hela arbetet med grönplanen. Kartläggningarna organiseras och struktureras utifrån begreppen biologisk mångfald och ekosystemtjänster. På så vis kan begreppen på ett naturligt sätt integreras i planeringsprocesser redan från början. Instruktionerna kommer att läggas ut på Naturvårdsverkets webb allt eftersom de färdigställs.

### **Grönplanera! En vägledning om kommunal grönplanering (webbaserad)**

Denna del av vägledningen beskriver argument och mer fördjupade resonemang kring grönplaneringen och dess sammanhang. Den tar upp grönstrukturens värden, grönplaneringen och grönplanen i lagstiftningen, nationella mål och internationella överenskommelser samt hur kommunen kan arbeta med grönplanering. Den delen av vägledningen hittar du på Boverkets PBL Kunskapsbanken. Det kan vara bra att läsa igenom denna del innan du börjar arbeta med grönplanen enligt vägledningens andra del nedan. Du kan använda webbtexterna som stöd under arbetet med att ta fram en grönplan.

## Grönplanera!

Vägledning  
om kommunal  
grönplanering

[www.boverket.se](http://www.boverket.se)

Vägledning  
om att ta fram  
en grönplan

[www.naturvardsverket.se](http://www.naturvardsverket.se)

# Vägledningens målgrupper

Denna vägledning riktar sig i första hand till dig som arbetar på en kommun eller som konsult på uppdrag av en kommun inom park, miljö, naturvård, stadsbyggnad, kulturmiljö, friluftsliv och strategisk planering.

Vägledningen kan också ha ett värde för dig som är beslutsfattare, i egenskap av förtroendevald eller chef, liksom för tjänstepersoner på länsstyrelse eller regioner. Den kan även vara intressant för dig som allmänt vill veta mer om processen att ta fram en grönplan.

# Vad du kan få ut av att använda vägledningen

Syftet med denna vägledning är att stödja och underlätta kommunernas arbete med att ta fram en grönplan.

## **Vägledningen innehåller:**

- förslag till en process eller arbetsgång för hur du kan planera, organisera och arbeta fram en grönplan
- förslag till struktur och innehåll i en grönplan
- exempel på kartläggningar och analyser som kan behöva göras
- förslag till arbetssätt med strategier, riktlinjer, åtgärdsförslag och indikatorer för uppföljning
- inspirerande exempel från andra grönplaner
- definition av centrala begrepp i grönplaneringen (i slutet av vägledningen).

1.

Grönplanen  
som verktyg – en  
introduktion

# Grönplanen som verktyg – en introduktion

Här beskrivs övergripande grönplanens roll som verktyg inom grönplanering och i samhällsplaneringsprocessen.

**Det inledande kapitlet innehåller följande delar:**

- Nyttan med grönplanen
- Vad är en grönplan?
- Grönplanens status
- Grönplanens omfattning
- Grönplanens innehåll
- Övergripande arbetsmoment för framtagandet av grönplanen



FOTO: NATURVÅRDSVERKET

Grönplanen kan vara ett verktyg för att främja den biologiska mångfalden, här i form av artrika vägkanter som också ger vackra och trivsamma miljöer att vistas i.

# Nyttan med grönplanen

Grönstrukturens mark- och vattenområden har en nyckelroll för att möta en rad olika utmaningar som samhället står inför. Exempelvis kan ett grönområde både bidra till bättre hälsa, vara en mötesplats, främja biologisk mångfald och hantera skyfall.

Genom grönplanen kan grönstrukturens många funktioner, ekosystemtjänster och värden synliggöras och analyseras, behov av utveckling och bevarande kan identifieras. I grönplanen kan kommunen fatta beslut om strategiska målsättningar, ställningstaganden och riktlinjer för att främja folkhälsan, stärka biologisk mångfald och anpassa samhället till ett förändrat klimat.

Grönplanen ger arbetet med grönplanering en tydlig riktning där grönstrukturens värden tas tillvara och integreras i planering, byggande och förvaltning. Grönplanen är därför en viktig pusselbit i en hållbar samhällsplanering och ett verktyg för att arbeta med miljökvalitetsmålen och Agenda 2030.

**Läs mer** om Grönstrukturens värden på Boverkets PBL Kunskapsbanken.

Grönstrukturen med sina ekosystemtjänster bidrar till att uppnå till flera av de globala hållbarhetsmålen i Agenda 2030.



ILLUSTRATION: THE NEW DIVISION/BOVERKET



**Grönplanen kan ha en eller flera funktioner beroende på innehåll och status, men den har en viktig roll som:**

- Planeringsunderlag för fysisk planering, det vill säga att det finns kartor, analyser, strukturbilder, riktlinjer och ställningstaganden som kan användas i översiktsplaneringen och detaljplaneringen.
- Strategiskt dokument med visioner, mål och riktlinjer som visar en långsiktig politisk viljeriktning med grönstrukturen.
- En plan som preciserar åtgärder och ger styrfart åt kommunens konkreta utvecklingsarbete med grönstrukturen som kan handla om skötsel, formellt skydd, utveckla befintliga eller anlägga nya grönområden.

Grönplanen kan ha en paraplyfunktion för andra kommunala planer, program, policyer och strategier där flera andra aspekter ingår. Kartläggningar som görs inom ramen för grönplanen kan också användas i andra program och strategier.

**Läs mer** om grönplanens funktioner på Boverkets PBL Kunskapsbanken.



FOTO: JOHNER

Den kommunala planeringen ska säkerställa att det finns många olika typer av gröna miljöer för olika ändamål. Stadsnära odling skapar livsmiljöer för olika arter samtidigt som det kan främja social samvaro.

## Vad är en grönplan?

Det finns många namn som används för planer, program eller strategier för att tillvarata och utveckla gröna värden. Det finns grönstrukturprogram, parkprogram och mötesplatsprogram, liksom planer för ekosystemtjänster och hållbarhetsplaner. Därtill finns det strategier för blå- och grönstruktur, klimatanpassning liksom planer för klimatomställning, naturvård, viltvård och biologisk mångfald för att nämna några exempel. I den här vägledningen använder vi begreppet grönplan som ett samlingsbegrepp, men i vissa kommuner kan det passa bättre att kalla det för grönstrategi eller grönstrukturprogram.

---

**Grönplanen är ett strategiskt dokument som tas fram i syfte att synliggöra, främja och utveckla grönstrukturens mark- och vattenmiljöer och är ett användbart verktyg i arbetet med hållbar samhällsplanering.**

---

## Grönplanens status

Grönplanen är ett styrdokument för kommunens arbete med grönplanering. Beroende på inriktning, ambitionsnivå och omfattning kan grönplanen antas av en nämnd, av kommunstyrelse eller av kommunfullmäktige. Grönplanens status beror på vilken instans som fattar beslut om planen och om den antas av kommunfullmäktige gäller den oftast för flera av kommunens förvaltningar.

Grönplanen är ofta ett fristående dokument, men vissa kommuner väljer att ta fram grönplanen som en ändring av översiktsplanen Zgenom tillägg enligt plan- och bygglagen (PBL). Detta påverkar i så fall innehåll, process och vilka som måste involveras i arbetet. Framtagandet av grönplanen följer den formella processen med samråd och granskning enligt PBL och antas av kommunfullmäktige.

**Läs mer** om skillnaden mellan en grönplan som fristående dokument respektive som ändring av översiktsplan genom tillägg på Boverkets PBL Kunskapsbanken.



FOTO: JOHNER

Även planterade växter kan vara viktiga som en del i grönstrukturen och för att främja vilda pollinerare.

## Grönplanens omfattning

Vägledningen förordar att grönplanen på en övergripande nivå omfattar hela landskapet och landskapssambanden i kommunen, det vill säga alla mark- och vattenområden såväl inom som utanför tätorten. Detta är en förutsättning för att få en helhetsbild över de gröna värdena och deras inbördes samband och sammanhang. Vägledningen lyfter också behovet av att arbeta i en mer detaljerad skala som beskriver särskilda områden, till exempel en tätort eller stora rekreatiomsområden. Detaljeringsnivån på exempelvis kartläggningar får ofta anpassas efter kommunens tillgängliga resurser. Den geografiska omfattningen innebär att såväl privat som offentlig mark berörs, och en ömsesidigt respektfull dialog mellan kommunen och olika markägare behövs tidigt i arbetet.

Beroende på kommunens mål, behov och förutsättningar kan grönplanens innehållsmässiga omfattning se ut på olika sätt och ha olika inriktning. En kommun med högt exploateringsstryck kan behöva ha ett större fokus på att värdera och prioritera grönområdena och tillgång till dessa. En kommun med ett lägre exploateringsstryck kan fokusera mer på att utveckla önskade värden. I en kommun med mycket kust, sjöar och vattendrag kan grönplanen behöva fokusera på värdena längs stränder, medan en kommun med mycket skogsmark kan vilja utveckla skogens mångfald, friluftsliv och turism.



FOTO: NATURVÅRDSVERKET

För att få en helhetsbild av grönstrukturen behöver grönplanen omfatta både naturlandskapet och den bebyggda miljön.



# Grönplanens innehåll

Grönplanen behöver slutligen dokumenteras i en form av handling. Den kan vara ett sammanhållet dokument med flera olika avsnitt, ett mindre dokument med flera underliggande rapporter, eller kanske vara helt webbaserat som exempelvis en kartberättelse eller storymap.

Oavsett grönplanens inriktning och omfattning, är en grundstruktur utifrån punkterna nedan användbar. Du kan läsa mer om innehållet i varje punkt under relevanta kapitel och andra källor som finns angivna inom parentes.

- Vad en grönplan är, dess syfte, dess status (vem som har beslutat den), dess omfattning och tidsperspektiv samt beskrivning av grönplanens relation till övriga kommunala dokument liksom dess roll i den fysiska planeringen. (Läs om detta i kapitel 1.)
- Organisation och arbetssätt för grönplanens framtagande och fortsatt organisation för grönplanefrågor (läs om detta i kapitel 2). Redogör för planens avgränsningar, både innehåll och geografiskt.
- Befintliga nationella, regionala och lokala mål, riktlinjer och inriktningar (från planer/program) som grönplanen utgår ifrån samt relevant lagstiftning. (Läs mer om de nationella målen, lagstiftning ur grönplaneringperspektiv som finns samlad i den webbaserade vägledningen på PBL Kunskapsbanken.)
- Urval av tematiska kartor och strukturbilder som är underlag till fortsatta strategier och underlag till exempelvis översiktsplanen. (Läs om olika kartläggningar i kapitel 3 och 4.)
- Grönplanens mål och strategier för att nå önskad utveckling utgår ifrån antagna mål, preciserade mål, kartläggningar och strukturbilder. (Läs om detta i kapitel 5.)

- Urval av riktlinjer för grönplanearbete i kommunens fysiska planering med utgångspunkt från exempelvis forskning, kommunens mål och ambitioner, lokala förutsättningar utifrån kartläggningarna samt strategier för grönplan och fysisk planering. (Läs om detta i kapitel 5.)
- Åtgärdsförslag för att nå önskad utveckling utgår från antagna mål, preciserade mål, kartläggningar, strukturbilder samt strategier och riktlinjer. (Läs om detta i kapitel 5.)
- Kostnadsberäkningar för insatser kopplade till riktlinjer och åtgärdsförslag. (Läs om detta i kapitel 5.)
- Organisation för genomförande, uppföljning (indikatorer) och ajourhållning av underlag. (Läs om detta i kapitel 5.)

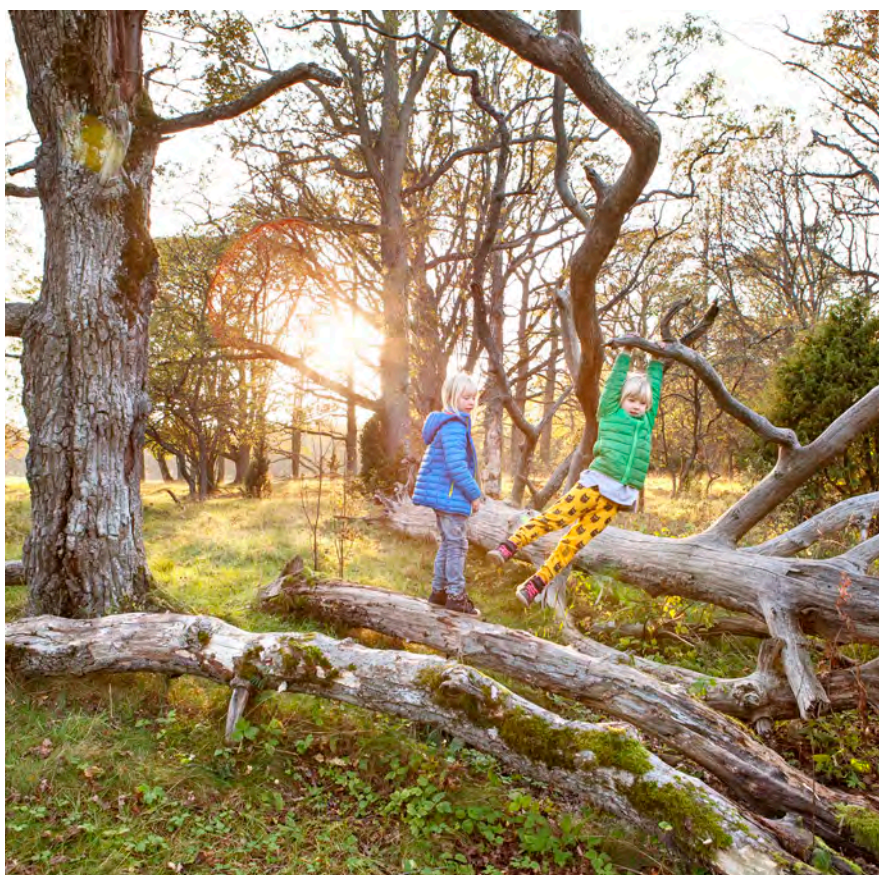


FOTO: JOHNER

Grönplanen ska säkerställa miljöer för många olika målgrupper. Det är viktigt att det finns miljöer för lek och rörelse.

# Övergripande arbetsmoment för framtagandet av grönplanen

I vägledningens olika kapitel kommer följande olika arbetsmoment och arbetssätt att beskrivas:

**PLANERA OCH ORGANISERA** inleder vägledningen med en beskrivning av arbetssätt där förutsättningarna för grönplanearbetet synliggörs, underlag för beslut tas fram liksom förslag till arbetsorganisation. I kapitlet beskrivs också hur olika aktörer kan involveras i arbetets olika skeden liksom utmaningar som kommunen kan ställas inför.

**KARTLÄGGA OCH ANALYSERA** handlar översiktligt om vad som är bra att tänka på när det är dags att kartlägga och vilka kartläggningar som kan vara relevanta att arbeta med. Till detta avsnitt kommer mer detaljerade instruktioner om arbetssätt, teknik och metoder för genomförandet av själva kartläggningarna att tas fram och läggas ut på Naturvårdsverkets webb allt eftersom de färdigställs.

**TA FRAM TEMAKARTOR OCH STRUKTURBILDER** beskriver hur kartläggningarna kan sammanfattas i användbara kartor och strukturbilder och ligga till grund för kommande strategier och åtgärdsprogram.

**FORMULERA MÅL, STRATEGIER, ÅTGÄRDER OCH INDIKATORER** ger vägledning kring arbetet med att formulera mål och strategier utifrån de underlag som tagits fram och de mål och lokala ambitioner som finns i kommunen. Åtgärder kan formuleras som riktlinjer och aktiviteter. Indikatorer är viktiga för att kunna följa upp arbetet. I kapitlet finns förslag på olika indikatorer som kan vara användbara.

**ANTA PLANEN** handlar om de olika stegen inför att anta planen, bland annat beredningen inför beslut, samråd och kommunikation, liksom viktiga aspekter för ett bra genomförande av planen.



## Anpassa arbetsmomenten efter kommunens förutsättningar

**Arbetsmomenten beskrivs** i kronologisk ordning men det kan finnas behov av att arbeta i en annan ordning beroende på kommunens förutsättningar. Vissa delar kanske kommunen helt eller delvis redan har genomfört i andra sammanhang och kan då dra nytta av dessa vid framtagandet av grönplanen. Beroende på kommunens utgångsläge kan vissa moment hanteras snabbt medan andra kräver en större arbetsinsats.

För att kunna överblicka arbetet och planera för de olika stegen rekommenderas att hela vägledningen läses igenom övergripande innan arbetet påbörjas. Hänvisningar finns mellan relevanta delar i de olika kapitlen som kan underlätta samordningen mellan arbetsmomenten.

### **Använd processen för att skapa en gemensam plattform**

Själva processen kan ibland vara minst lika viktig som själva slutprodukten, grönplanen. Många kommuner framhåller att processen med att ta fram en grönplan bidrar till att de gröna värdena tydligare kommer upp på agendan och kan börja diskuteras bredare i planeringssammanhang. Arbetet bidrar ofta till en gemensam kunskapshöjning och en förståelse för gröna värden ur olika aspekter. Det öppnar för nya idéer och tankar kring hållbar samhällsplanering.

2.

Planera och  
organisera



# Planera och organisera

För ett effektivt arbete med grönplanen är det värdefullt att skapa goda förutsättningar för arbetet genom att klargöra fokus och avgränsningar, mandat, resurser, organisation och arbetssätt. Detta kan hanteras genom en förstudie. Det är också bra att ha en tydlig bild av vilka beslut som behövs för att arbetet ska vara förankrat inom kommunen. I detta avsnitt beskrivs exempel och förslag på arbetets upplägg.

**”En förstudie kan vara ett bra stöd inför beslut om en ny grönplan eller revidering av befintlig”**

## Kapitlet innehåller beskrivning av följande delar:

- Gör en förstudie
- Fatta beslut om att ta fram en grönplan
- Etablera arbetsorganisation och arbetsformer
- Identifiera aktörer och målgrupper
- Planera för dialog och kommunikation kring planen
- Planera för kunskapshöjande aktiviteter
- Identifiera utmaningar

## Gör en förstudie

Syftet med en förstudie är att få en bild av förutsättningarna för grönplanearbetet gällande ambition, kompetenser eller tekniska möjligheter på förvaltnings- respektive politisk nivå i kommunen. Det ger möjlighet att tidigt få en samsyn kring grönplaneringsfrågorna mellan förvaltningar och peka på vilka frågor som kan behövas utredas i en grönplan.

En förstudie är inte alltid nödvändig, men kan vara ett bra stöd inför beslut om en ny grönplan eller revidering av befintlig. Finns redan en grönplan är det ett bra tillfälle att se över eventuella behov av uppdatering, då nya förutsättningar kan ha tillkommit.

## Följande delar kan vara värdefulla att undersöka

### och reda ut i en förstudie:

- Identifiera nationella mål och lagstiftning som finns som argument och stöd för arbete med grönplanering.  
(Läs om detta på Boverkets PBL Kunskapsbanken.)
- Identifiera relevanta kommunala mål, strategier, lokala program och beslut som finns som utgångspunkt och riktlinjer för arbetet med grönplanen.
- Identifiera vilka övergripande utmaningar kommunen står inför. Fundera kring vad det finns för förväntade framtida önskemål och behov. Vilken kunskap och vilka lokalpolitiska ambitioner finns för arbetet med grönplanering och för att skydda och utveckla grönstruktur och gröna värden?  
(Läs om utmaningar i kapitel 2.)
- Titta på olika exempel av grönplaner från olika kommuner. Utgå från ett upplägg som passar kommunen.  
(Exempel på grönplaner finns på Boverkets PBL kunskapsbanken – allmänt om PBL.)
- Inventera översiktligt vilka befintliga kartunderlag och inventeringar som finns tillgängliga, identifiera kompetensbehov och tekniska förutsättningar för en digital karthantering i arbetet med grönplanen. (Läs om detta i kapitel 3.)
- Tänk igenom grönplanens status och funktion. Vilken instans i kommunen ska ta beslut om grönplanen och vilken funktion ska grönplanen ha i kommunens fysiska planeringsarbete?  
(Läs om detta kapitel 1 och 6, eller för mer fördjupat resonemang på Boverkets PBL Kunskapsbanken.)
- Klargör omfattning och avgränsning för den nya grönplanen, eller gör en övergripande bedömning av revideringsbehov om det redan finns en plan.
- Gör en övergripande bedömning av möjlig organisation, budget och tidplan för arbetet med grönplanen.  
(Läs om detta i kapitel 2.)

### TIPS!

Förstudien kan vara ett bra underlag för ansökan om finansiellt stöd för att ta fram en grönplan, exempelvis för att söka LONA-bidrag (Lokala naturvårdssatsning) eller LOVA-bidrag (Lokala vattenvårdsprojekt), som söks via länsstyrelserna. Det går även att söka stöd för själva förstudien.



## Fatta beslut om att ta fram en grönplan

Med utgångspunkt i förstudien kan beslutsunderlag för arbetet med grönplanen tas fram för politisk förankring och beslut. I beslutet bör betydelsen av grönplanering för hållbar samhällsutveckling framgå. För att få en gemensam bild av och förväntningar på arbetet med grönplanen och dess resultat kan beslutet behöva föregås av information eller kortare utbildning om grönplaneringens roll för hållbar samhällsutveckling.

I beslutet bör det också framgå vad syftet med planen är och hur arbetet ska avgränsas, genomföras och finansieras. Beskriv vad grönplanen kommer att omfatta, och tydliggör vilka eventuella frågor eller geografiska områden som inte kommer att hanteras i detta skede. Beskriv också vilka kompetenser och förvaltningar som behöver involveras (både tjänstepersoner och politiker) för att skapa förankring och bra förutsättningar för en effektiv arbetsprocess. Det är en fördel om en styrgrupp kan föreslås redan i detta skede. Budget för arbetet och en tidplan är bra att precisera i beslutet.

Det är även en fördel att redan i beslutet klargöra hur arbetet förhåller sig till befintliga mål, strategier och andra riktlinjer i kommunen, och om det finns andra riktlinjer att förhålla sig till i arbetet. Det kan dock vara bra att ha beredskap för att nya mål, strategier och riktlinjer kan tillkomma under arbetets gång.

Flera olika instanser kan behöva ta beslut om hela eller delar av planen utifrån kommunens styrmodell och förvaltningsorganisation.

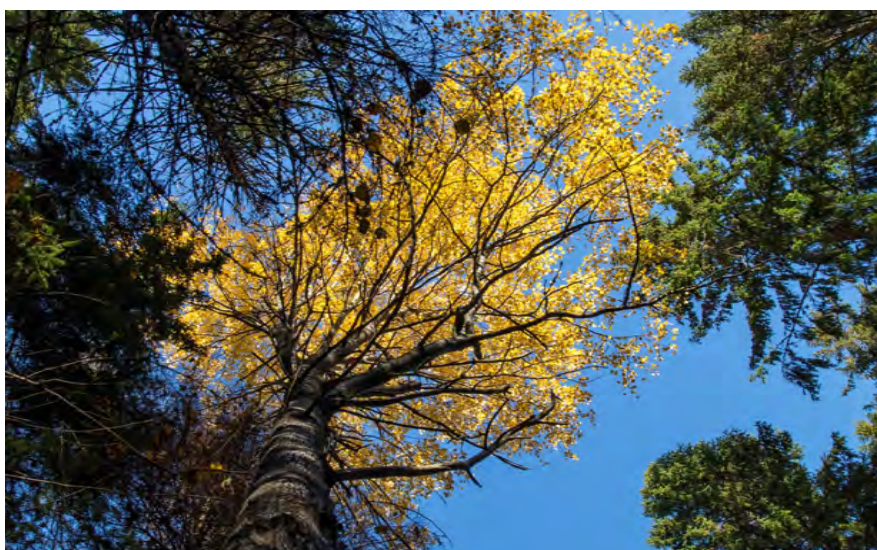


FOTO: NATURVÄRDSVERKET

För att få en gemensam bild av de gröna värdena kan det vara viktigt att uppleva miljöerna på plats och se dem ur olika perspektiv.



#### Följande delar kan ingå i beslutsunderlaget:

- Syftet med planen och grönplanens betydelse för en hållbar samhällsplanering
- Mål och andra riktlinjer för arbetet med grönplanen
- Övergripande omfattning och avgränsning av arbetet
- Planens status och beslutandeinstans
- Personalresurser, eventuell styrgrupp samt övergripande organisation och arbetssätt
- Budget för framtagandet av planen, inklusive resurser till konsulter, seminarier, workshops och kommunikation
- Tidplan

#### Exempel på hur syftet med en grönplan kan formuleras utifrån kommunens behov och förutsättningar:

##### Jönköping kommun:

”Syftet med grönstrukturplanen är att den ska vara ett underlag för den fysiska planeringen samt på en övergripande nivå peka ut åtgärder och strategiska val för vidareutvecklingen av stadens gröna och blå struktur.”

##### Luleå kommun:

”Med utgångspunkt i Vision Luleå 2050 och enligt översiktsplanens övergripande mål och principer är grönplanens syfte att bevara, stärka och utveckla attraktiva offentliga miljöer och tillgång till natur, parker och mötesplatser för en hållbar, trygg och klimatanpassad stadsbygd. Vidare ska grönplanen säkerställa förutsättningar för biologisk mångfald och bidra till att uppfylla nationella miljö- och folkhälsomål.”

##### Nacka kommun:

”Nackas grönstrukturprogram ska innefatta inventeringar, rekommendationer och analyser av kommunens gröna områden utifrån rekreativa, kulturhistoriska och ekologiska värden. Programmet omfattar alla grönytor i kommunen, privata som kommunägda. Den ska även ta upp en del strategiska utvecklingsfrågor.”

**”Grönplanens syfte är att bevara, stärka och utveckla attraktiva offentliga miljöer.”**

Luleå kommun

# Etablera arbetsorganisation och arbetsformer

När kommunen fattat beslut om att ta fram en grönplan, behöver en bra arbetsorganisation och arbetsformer skapas. För ett effektivt arbete är det viktigt med återkommande avstämningar med olika parter både inom och utanför den interna organisationen.

En framgångsfaktor är att skapa väl sammansatta referensgrupper med olika aktörer för dialog, kunskapsinhämtning och förankring av arbetet (se avsnitt om att Identifiera aktörer och målgrupper i detta kapitel). En bred kommunövergripande referensgrupp är viktig för att under arbetets gång nå ut med information och få inspel från kommunens olika verksamhetsområden.

En styrgrupp av chefer och/eller politiker kan ofta underlätta arbetet genom en kontinuerlig avstämning av aktuella frågor, resursfördelning med mera, vilket skapar ett fortlöpande engagemang för frågan. Det kan också behövas politiska avstämningar under arbetets gång, för att stämma av inriktning, ambitionsnivå med mera.

En bred arbetsgrupp från flera av kommunens förvaltningar är en förutsättning både för att få en bra förankring av arbetet och kunna ta fram ett rättvisande underlag vid kartläggningar och analyser. Det behövs många olika kompetenser som kan tillföra kunskap och olika aspekter i arbetet.

**Några kompetenser/funktioner som ofta är bra att ha med i en arbetsgrupp är kunskap inom:**

- Strategisk fysisk planering
- Landskap och landskapsarkitektur
- Ekologi, biologisk mångfald och grön infrastruktur (mark- och vattenområden)
- Miljö- och klimatfrågor, miljösamordning, klimatanpassning
- Friluftsliv
- Folkhälsa, jämlikhet, socioekonomiska aspekter
- Funktionsnedsättningar och tillgänglighetsarbete
- Barns och äldres särskilda förutsättningar
- Kulturmiljöer

Listan fortsätter på nästa sida

**”Det behövs många olika kompetenser och olika aspekter i arbetet.”**

- Mark- och annan exploatering
- Förvaltning av parker och grönområden
- Förvaltning av mark- och vattenområden, skog och fastigheter
- Förvaltning av kultur-, idrotts- och friluftsanläggningar
- Vatten- och avloppsanläggningar; dricksvatten, spillvatten och dagvatten
- GIS
- Kommunikation

Sammanställningen av arbetsgruppen bestäms utifrån kommunens förutsättningar, både vad gäller resurser och kompetenser, men även utifrån framträdande gröna värden i kommunen. Kanske finns det ytterligare kompetenser/funktioner som behöver vara med i arbetsgruppen i just din kommun?

## Identifiera aktörer och målgrupper

För ett framgångsrikt arbete behöver många involveras, både inom kommunens organisation och i kommunen i stort. Grönplanering omfattar många olika typer av mark som ägs, förvaltas och används av många olika aktörer i samhället. Grönplanering förutsätter därför en samverkan mellan många olika aktörer för att den ska bli framgångsrik och nå varaktiga resultat. Det finns mycket kunskap att hämta hos olika aktörer samtidigt som det är viktigt att alla berörda får vara delaktiga i planering, utveckling och förvaltning av grönstrukturen. I detta skede behöver klargöras vilka aktörerna och målgrupperna är.

---

**En grönplan kan beskriva hur kommunen i dialog med andra aktörer planerar att främja och utveckla grönstruktur, vattenmiljöer och dess ekosystemtjänster i städer, samhällen och landskapet som helhet för att främja biologisk mångfald, klimatanpassning och människors hälsa.**

---



FOTO: JOHNER

Olika erfarenheter av gröna miljöer är viktigt i grönplanearbetet och kan bidra med värdefull kunskap.

## Aktörer att involvera i arbetet med grönplanen

När en grönplan tas fram är det angeläget att involvera aktörer som berörs och som har god kunskap om mark- och vattenområden inom kommunen. Fundera på vilka aktörer som ska involveras, på vilket sätt och hur de ska delta i grönplaneprocessen, inte bara vid framtagandet av planen utan också vid beslut och genomförande.

### Nedan listas olika grupper av aktörer att involvera i arbetet:

- **Kommunens olika förvaltningar** – verksamheter inom nästan alla delar av den kommunala förvaltningen berörs. Givna aktörerna är tjänstepersoner som arbetar med fysisk planering, exploatering, natur- och miljövård, hälsa och kultur- och fritidsfrågor samt de som förvaltar befintliga parker och naturområden. Men en samverkan med exempelvis skola och förskola, liksom äldrevård är också viktig.
- **Politiker** – är valda av invånarna och styr kommunen genom att besluta om mål, riktlinjer och prioriteringar. De är ytterst ansvariga för kommunens befintliga och framtida verksamhet liksom den fysiska planeringen i kommunen. De är viktiga aktörer i arbetet med grönplanering och att främja människors hälsa, biologisk mångfald och klimatanpassning.
- **Kommuninvånare/ medborgare** – alla som bor och verkar inom kommunen, såväl i stad som på landsbygd. Medborgarna är personer i alla åldrar, med olika funktionsvariation, av olika etniskt ursprung, med socioekonomisk ställning och könstillhörighet. Det är ytterst för en hållbar livsmiljö och för medborgarnas gemensamma bästa som grönplaneringen görs.
- **Föreningar och näringsliv** – ideella organisationer, vattenorganisationer (samlingsnamn för vattenråd, vattenförbund och vattenvårdsförbund) samt andra branschorganisationer och företag som använder vatten- och grönområden för sina verksamheter. Dessa har ofta god kunskap om områdena och berörs direkt av eventuella förändringar.

Listan fortsätter på nästa sida

”Det är ytterst för en hållbar livsmiljö och för medborgarnas bästa som grönplaneringen görs”

- **Mark- och fastighetsägare** – största andelen av grönstrukturen ägs och förvaltas av enskilda fastighetsägare, såsom bostadsrättsföreningar, villaägare och markägare inom jord- eller skogsbruk liksom markavvattningsföretag (dikningsföretagen). De är viktiga kunskapskällor och vet hur dessa områden tas omhand och sköts, vilket har stor betydelse för både biologiska och rekreativa värden i landskapet.

- **Exploatörer** – grönstrukturen förändras ofta vid olika typer av ny- och ombyggnation. En tidig dialog och samverkan kan borge för långsiktig hållbara lösningar som kan gynna både exploatörernas ändamål och natur- och kulturmiljöer.

- **Grannkommuner** – påverkas i vissa fall av kommunens beslut och markförvaltning. Planerade åtgärder i befintlig grönstruktur kan vara bra att förankra med angränsande kommuner, eftersom samverkan kan skapa synergieffekter. En utveckling av friluftsanläggningar i ett grönområde kan vid samverkan skapa mervärden för kommuninvånare på båda sidor om gränsen. På samma sätt kan kustnära våtmarksåtgärder skapa en långsiktigt bättre miljö i havet, vilket kan samordnas med en annans kommun miljöinsatser.

- **Länsstyrelserna** – som regeringens företrädare i länen ska de arbeta för regional och nationell samverkan. De arbetar tvärssektoriellt med många olika sakfrågor som spänner över samhällsfrågor av vitt skilda slag, från landsbygdsutveckling och biologisk mångfald till integrationsfrågor och skydd av kulturmiljöer. Länsstyrelserna har bland annat en rådgivande och granskande roll i förhållande till kommunerna och deras arbete med översiktsplaner och detaljplaner. De har också en särskild roll i bevakningen av mellankommunala frågor. Grönstruktur är inte sällan en mellankommunal fråga då samma grönområden kan delas av flera olika kommuner.

På regional nivå har länsstyrelserna en viktig roll när det gäller att ta fram planeringsunderlag för riksintressen och allmänna intressen som omfattar miljöer relevanta för grönplaneringen. Alla länsstyrelser har också i uppdrag att ta fram en första generation regionala handlingsplaner för grön infrastruktur, vilka är viktiga planeringsunderlag för att synliggöra ekologiska värdekärnor, värdetrakter, mark- och vattenmiljöer och samband i landskapet.

**”Grönstruktur är inte sällan en mellankommunal fråga då ett sammanhängande grönområde kan delas av flera olika kommuner”**

Listan fortsätter på nästa sida

- **Regioner** – har ansvar för den regionala planeringen och ska också bidra med underlagsmaterial för den fysiska planeringen i kommunerna. Regioner har också ansvar för hälsa och sjukvård, kollektivtrafik och tar fram regionala utvecklingsstrategier (RUS), vilka kan ha betydelse för grönstrukturen. Region Skåne och Region Stockholm ska också ta fram en regionplan enligt 7 kap. plan- och bygglagen.



ILLUSTRATION: KJELL STRÖM/GRÖN INFRASTRUKTUR NATURVÄRDEVERKET

Det är många olika aktörer som verkar i landskapet och inverkar på dess grönstruktur och som behöver involveras i grönplanearbetet. Ömsesidig förståelse och respekt är viktigt för en bra dialog och samarbetet.

### Grönplanens målgrupper

Grönplanen vänder sig till några huvudsakliga målgrupper, vilka på olika sätt behöver kunna förstå och tolka grönplanens innehåll och tillämpa dess intentioner. Det kan vara fördelaktigt att anpassa och presentera materialet på olika sätt för att bättre nå ut till enskilda målgrupperna utifrån deras behov. Att ta hjälp av andra professioner inom kommunikation och illustration kan vara en framgångsfaktor för att kommunicera grönplanen på ett lyckat sätt.

**Nedan beskrivs grönplanens vanligaste målgrupper och aspekter att tänka på i kommunikationen.**

- **Tjänstepersoner på kommunens olika förvaltningar** – är berörda av grönplanens innehåll och intentionerna i planen ska vara lätta förstå och beskriva hur det kan beröra och påverka verksamheten. Det är bra att tänka på att gruppen omfattas av personer med många olika ansvarsområden och olika kunskaper i gröna frågor.

Listan fortsätter på nästa sida



- **Kommunens politiker** – grönplanen har en tydlig koppling till översiktsplanen och är ett viktigt övergripande strategiskt dokument som ska behandlas i den politiska beslutsprocessen. Den är också ett underlag som ska behandlas och prioriteras budgetmässigt. Därför är kommunens politiska instanser en viktig målgrupp och det är viktigt att underlaget tydligt beskriver vilka beslut som behöver tas och vad de innebär för befintliga verksamheter och framtida utvecklingsmöjligheter.

- **Privata markägare och verksamhetsutövare** – markägare och entreprenörer som bygger, bedriver besöksnäring eller annan verksamhet som är beroende av markanvändningen har intresse av grönplanens ställningstaganden och kunskapsunderlag. De behöver förstå vad planen kommer att innebära för deras verksamheter. En tidig dialog är viktig kring hänsyn till allmänna intressen, olika åtgärder, eventuella kompensationsåtgärder och hur det går att stimulera entreprenörer och markägare till åtgärder som stärker och utvecklar grönstrukturen och ekosystemtjänsterna för att gemensamt kunna nå grönplanens intentioner.

- **Allmänheten, kommunmedborgare och föreningsliv** – är en bred målgrupp med mycket olika bakgrundskunskaper och ingångar till grönplaneringsfrågor. Det kräver en tydlig och pedagogisk presentation av innehållet i grönplanen, både för att ge information om olika upplevelsevärden och skapa förståelse för planens påverkan för deras närområde.

”Dialogerna behöver komma in tidigt i arbetet för att ge bra underlag och ömsesidig förståelse”

## Planera för dialog och kommunikation kring planen

Grönplanering handlar till stora delar om dialog, kunskapsinsamling och hur arbetet kommuniceras och förankras. Dialogerna behöver komma in tidigt i arbetet för att ge bra underlag och ömsesidig förståelse. Arbetet behöver förberedas väl och integreras så att det följer processen för framtagandet av grönplanen, och inte bara blir ett antal punktinsatser.

Arbetet med dialog och kunskapsinsamlingen kan beskrivas i en kommunikationsplan som tas fram relativt tidigt i arbetet. Det är även bra att ha en bild av hur grönplanen ska kommuniceras när den är klar. I en formell planprocess enligt PBL sker ett samråd av förslaget och en granskning av det färdiga förslaget, där samråds-

processen också ska framgå, samt hur synpunkter har hanterats. Är grönplanen ett fristående dokument kan dialogen hanteras och förslaget presenteras på ett mindre formellt sätt.

**Vid en dialog och kunskapsinsamling är det viktigt att fundera på:**

- vad organisationen vill uppnå med dialog och samverkan,
- på vilket sätt det ska ske (fysiska/digitala möten, enkäter, webundersökningar, intervjuer, olika digitala kommunikationskanaler, workshops, dialoggrupper, ”bjuda in sig” till olika verksamheter eller evenemang med mera),
- hur mycket tid och resurser som behövs, vad det behövs för budget,
- när i tiden det ska genomföras,
- vem i organisationen som behöver vara med,
- hur mycket olika aktörer ska involveras och i vilka delar samt
- hur resultatet ska tas omhand, dokumenteras och återkopplas.

Beroende på hur olika aktörer bjuds in till information och dialog skapas olika förväntningar på hur de ska kunna påverka processen och slutresultatet. Var tydlig med vad som gäller.

---

**Större delen av grönstrukturen ägs av privatpersoner och enskilda markägare. De har stor kunskap om sin omgivning och kan vara en betydande kunskapskälla. Det är viktigt att de involveras tidigt och på rätt sätt i grönplanearbetet.**

---

**Några punkter att ha med sig för en framgångsrik dialog med bland annat markägare:**

- Ömsesidig förståelse och respekt är alltid viktigt för ett gott samarbetet.
- Om markägare ska involveras är det bra att det ske tidigt i processen, innan kommunen kommit för långt i planeringen.
- Markägare ska ses som en resurs och kunskapskälla.
- Vid information och samråd: var tydlig med grönplanens status och vad den kommer att leda till, liksom hur det kommer att påverka markägare och andra aktörer i framtiden.
- Vid kallelser: Kartor är bra och intresseväckande. Kartan ska vara enkel och visa geografisk omfattning. Förutsättningar och planer kan diskuteras under mötena. Planen ska inte vara ”färdigplanerad” vid inledande dialog.

Listan fortsätter på nästa sida

**”Beroende på hur aktörerna bjuds in till dialog skapas olika förväntningar på processen och slutresultatet”**



- Välj rätt tillfälle, form och omfattning på information/dialog/samråd för att undvika dialogtrötthet. Respektera att många inte kan lägga hur mycket tid som helst på planarbetet.
- Kommunen som förebild och föredöme: Kommunen behöver föregå med gott exempel kring markförvaltning med mera för att kunna engagera markägare på ett bra sätt.
- Roller och ansvar: kommunen ska ta fram en plan/program, markägare kan bidra med kunskap och vara en resurs i planeringen.

**Läs mer** om genomförande av dialog i grönplaneringen på Boverkets PBL Kunskapsbanken.

På SKR:s portal Dialogguiden finns förslag på olika dialogverktyg och en katalog med goda exempel. **Klicka på** ”Exempel och metoder” på Dialogguiden.se.

**Så här har några kommuner arbetat med dialog och kommunikation:**

### **Barnkartan Strängnäs kommun – platser för lek och utomhusaktiviteter**

Strängnäs kommuns Barnkarta är en digital tjänst och ett verktyg som visar platser för lek och utomhusaktiviteter som barn själva har pekat ut och tipsat om. Syftet med Barnkartan var att göra det enkelt och lättillgängligt för barn, och även vuxna, att hitta möjligheter till lek och utevistelse. Dessutom var målet att kartan ska bidra till att fler barn får kunskap om dessa platser och därmed skapa jämlika förutsättningar för lek och utevistelse. Man ville också göra barnen mer delaktiga i kommunens planeringsprocesser. Kartan uppdateras kontinuerligt.

**Mer information** finns på Dialogguiden.se. **Sök på** ”Barnkartan” under ”Exempel och metoder”.

Rutan fortsätter på nästa sida

## Dialog om grönstrukturplan i Gustavsberg

I dialogen som genomfördes med boende i Gustavsberg fick Värmdö kommun ta del av de boendes syn på och användning av grönområden i tätorten. Både positiva och negativa aspekter framkom, liksom flera förslag till förbättringar. Diskussionerna fördes bland annat i smågrupper och flera förslag som framkom kunde arbetas in i grönstrukturplanen. Några exempel är att man ville utveckla stadsodling och förbättra tillgängligheten till tätortsnära natur. Att underlaget tagits fram i dialog med boende innebär att grönstrukturplanen tidigt blev brett förankrad.

**Mer information** finns på [Dialogguiden.se](http://Dialogguiden.se). **Sök på** ”Grönstruktur Gustavsberg” under ”Exempel och metoder”.

## Framtagna illustrationer för att kommunicera Kristianstads grönplan

I Kristianstad kommun tog projektledaren tidigt in en illustratör i arbetet med grönplanen, som parallellt med arbetet tog fram symboler och illustrationer för att på ett enkelt sätt kommunicera ekosystemtjänster i kommunen. Kommunikationsmaterialet blev ett framgångsrikt sätt att förklara ofta ganska komplicerade samband och frågeställningar på ett enkelt sätt, inte minst för allmänhet och politiker.

Läs mer på Kristianstads hemsida.

Illustration över ekosystemtjänster i Kristianstads landskap i staden och på landsbygden som användes för att kommunicera grönstrukturens tjänster och nyttor på ett enkelt sätt.



# Planera för kunskapshöjande aktiviteter

Inom ramen för arbetet med grönplanen kan kommunen planera för olika typer av kunskapshöjande åtgärder. Det handlar både om att höja den generella kunskapen om grönstrukturens värden och att öka kunskapen om de lokala värdena och hur de kan tas omhand och utvecklas. Det kan handla om att bjuda in föreläsare, ha seminarier och åka ut tillsammans och titta på olika landskap. Genomförande av kunskapshöjande åtgärder är en viktig del i förankringsarbetet. En gemensam kunskapsbas, både intern och externt, borgar ofta för en givande och framåtsyftande dialog som kan underlätta för genomförandet av planen.

## Förslag på aktiviteter:

- Interna och externa utbildningsinsatser
- Föreläsningar och seminarier
- Workshoppar
- Exkursioner – genom att tillsammans åka ut i landskapet, mötas och diskutera i fält kan en gemensam referensram byggas upp
- Studieresor – besök andra kommuner som har arbetat på inspirerande sätt
- Informationsträffar
- Framtagande av informationsmaterial för en bred spridning

---

## Planera tidigt in vilka kunskapshöjande aktiviteter som kan vara lämpliga och när i tiden ska genomföras.

---

De kunskapshöjande aktiviteterna kan göras vid flera olika tillfällen och med olika inriktning. Exempelvis kan aktiviteter göras vid uppstart med grundläggande information om gröna värden och ekosystemtjänster. Fördjupade kunskapsinsatser för olika teman kan göras i samband med kartläggningar eller framtagande av strategier, vilket kan bidra både med mer information och ökat engagemang. Fundera också kring finansieringen och ta med det i kommunens budgetarbete.

## Exempel på kunskapshöjande aktivitet i Östersunds kommun:

### Kunskapsinsats kring ekosystemtjänster

Under 2020 genomförde Östersunds kommun en utbildning i ekosystemtjänster för förtroendevalda och tjänstepersoner på kommunen. Utbildningen var en satsning för att höja den allmänna kunskapen om ekosystemens roll i ett hållbart samhälle med utgångspunkt i begreppen ekosystemtjänster och grön infrastruktur. Det fanns en politisk vilja om ökad kunskap i frågan och om sambandet mellan samhällets stora utmaningar och gröna miljöer, både i staden och på landsbygden. Det upplevdes också att det fanns behov av konkretisering av planeringsarbetet utifrån etappmålet om att en majoritet av Sveriges kommuner senast 2025 ska integrera ekosystemtjänster i planering, byggande och förvaltning av urbana miljöer.

Utbildningen bestod av två huvuddelar. Dels ett allmänt informationspaket med introduktion till begreppet, dels två livesända halvdagar med fördjupad information på området och med möjlighet att ställa frågor. En viktig del av utbildningsupplägget var att både lära känna kommunens ekologiska förutsättningar och se var i arbetet med ekosystemtjänster kommunorganisation befann sig. En annan viktig del var omvärldsbevakning. Genom inbjudna externa föreläsare fick deltagarna ta del av andra kommuners arbete, forskning och pågående diskussioner på nationell nivå.

Totalt deltog ett åttiotal personer från olika förvaltningar i utbildningen. Kommunen upplever att utbildningen varit en ögonöppnare och gjort nytta för att lyfta frågan om grönstrukturens värden, men att det är viktigt att även avsätta resurser för fortsatt arbete med kartläggningar, formulering av strategier och att kunna testa tillämpningar i praktiken.

**Om du vill veta mer** om hur kommunen lagt upp utbildningen och deras erfarenheter av arbetet, kontakta förvaltningen för Samhällsbyggnad på Östersunds kommun.

**”Kommunen upplever att utbildningen varit en ögonöppnare och gjort nytta för att lyfta frågan om grönstrukturens värden”**

## Identifiera utmaningar

Det finns samhällsutmaningar där grönplanen kan vara ett verktyg för att möta upp målsättningar och visioner. Det kan handla om övergripande utmaningar som åldrande befolkning, folkhälsoaspekter eller ändrade klimatförhållanden. Men också om en balans i markanvändningen mellan bebyggelse och grönska, påverkan av kumulativa effekter (sammanvägning av effekter från fler olika beslut och händelser) eller avvägningar mellan olika ekosystemtjänster. Till exempel kan det i en kommun med en äldre befolkningsstruktur vara särskilt angeläget att fokusera på att säkerställa god tillgänglighet i grönområden för att underlätta för fysisk aktivitet och därmed bättre hälsa. På samma sätt kan fokus läggas på närhet till grönska i barnrika områden för att ge bra förutsättningar för barns utveckling.

Det kan behövas en bred dialog, kunskapsinhämtning och förankring för att ta fram en bra bild av utmaningarna. Fundera kring vilka av dessa som berör de gröna värdena och vilka det är angeläget att arbeta med inom ramen för grönplanen.

De utmaningar som identifieras kan påverka vilka kartläggningar och analyser som behöver göras, men också vad som behöver ligga till grund för framtagande av strategier, riktlinjer och åtgärder i grönplanearbetet. Ibland kan det vara relevant att tidigt, redan i detta läge, formulera övergripande strategier för att hitta en riktning för vad som ska uppnås med grönplanen utifrån identifierade utmaningar.

Fundera över vilka utmaningar just er kommun står inför på kort och lång sikt samt vilka möjligheter till utveckling som finns.

**Läs mer** om olika utmaningar inom grönplaneringen på Boverkets PBL Kunskapsbanken.

**”Fundera över vilka utmaningar just er kommun står inför på kort och lång sikt samt vilka möjligheter till utveckling som finns”**

**Exempel på formulering av utmaningar i några kommuner:**

### **Vilhelmina kommun – framtidsutmaningar inom tre områden:**

- Befolkning - en krympande befolkning
- Klimat – ändrade förutsättningar på grund av höjd temperatur
- Samhälleliga begränsningar - kommunens begränsade rådighet i förhållande till mark- och naturresurser trots planmonopol

Läs mer i Grön översiktsplan Vilhelmina kommun 2019.

### **Vaggeryds kommun:**

- Snabba exploateringar
- Klimatförändringarna
- Granens utbredning
- Folkhälsa
- Barriärer
- Odlingslandskapets strukturförändring

Läs mer i Vaggeryds Grönstrukturplan 2019.

### **Kristianstad kommun:**

- Befolkningens hälsa
- Ökad befolkning och förtätning
- Attraktivt boende
- Tillgänglig grönska
- Beslutsprocessen
- Ett förändrat klimat
- Vattenkvalitet
- Stadsodling
- Föränderligt friluftsliv
- Delaktighet
- Förvaltning
- Kunskapsbehov
- Utarmad biologisk mångfald
- Förändrad demografi

Läs mer i Kristianstads grönstrategi 2019.



FOTO: JOHNER

Ett förändrat klimat med häftiga skyfall är något vi kan förvänta oss mer av i framtiden.



3.

Kartlägg och  
analysera

# Kartlägg och analysera

I det här kapitlet ges förslag till arbetsätt för att kartlägga olika värden som underlag till grönplanen och den fysiska planeringen.

## Kapitlet innehåller beskrivning av följande delar:

- Kartlägg i samverkan och dialog
- Kartläggningens betydelse
- Inventera befintliga underlag och öppna källor
- Bestäm ambition, nivå och skala på kartläggningarna
- Tänk tidigt i kartor och hur de kan presenteras
- Identifiera behov av ytterligare underlag
- Börja kartlägga
- Vägledningens förslag på urval av kartläggningar till en grönplan



FOTO: JOHNER

Kartläggningar kan visa på den kvalitet som finns i olika miljöer och hur de hänger samman.

Kartläggningarna syftar till att ge en helhetsbild av de gröna värdena genom att visa på de förutsättningar som finns för biologisk mångfald och olika ekosystemtjänster i kommunen. De kan även visa på samband som sträcker sig över kommungränsen.

I denna vägledning har arbetet med kartläggningarna organiserats efter begreppen biologisk mångfald och de fyra kategorierna av ekosystemtjänster: stödjande, reglerande, försörjande och kulturella ekosystemtjänster. Utifrån detta arbetssätt kan begreppen på ett naturligt sätt integreras i planprocesserna, vilket bland annat ligger i linje med miljö kvalitetsmålen.

---

**Etappmål för miljö kvalitetsmålen:**

**”En majoritet av kommunerna ska senast år 2025 ta tillvara och integrera stadsgrönska och ekosystemtjänster i urbana miljöer vid planering, byggande och förvaltning i städer och tätorter.”**

---

## Kartlägg i samverkan och dialog

Många olika kompetenser och aktörer kan bidra med kunskap i kartläggningsskedet och det är viktigt att fånga upp dessa på ett bra sätt under arbetets gång. Detta kan exempelvis göras genom inplanerade dialoger, enkäter, exkursioner eller beställning av naturvärdesinventeringar med mera. Arbetet med kartläggningarna kan ledas av arbetsgruppen, som antingen har möjlighet att arbeta med digitala underlag själva alternativt knyta till sig ytterligare GIS-kompetens. Mycket av kartläggningsarbetet kan inledningsvis göras genom att samla in och bearbeta underlag från öppna datakällor. Utifrån behov och resurser kan dessa underlag sedan kompletteras med nya inventeringar och utredningar.

## Kartläggningens betydelse

Kartläggning av kommunens grönstruktur och dess värden är ett viktigt steg i grönplanearbetet. Att kartlägga de gröna värdena (biologisk mångfald och ekosystemtjänster), syftar till att ge ett nödvändigt kunskapsunderlag om mark- och vattenområden för prioriteringar och avvägningar för en långsiktigt hållbar mark- och vattenanvändning. Kartläggningarna behövs som underlag för att kunna ta fram de strategier, riktlinjer och åtgärdsförslag för grönplaneringen och är ett viktigt led i arbetet med att uppfylla lagstiftningen och för att uppnå nationella, regionala som kommunala mål.

### TIPS!

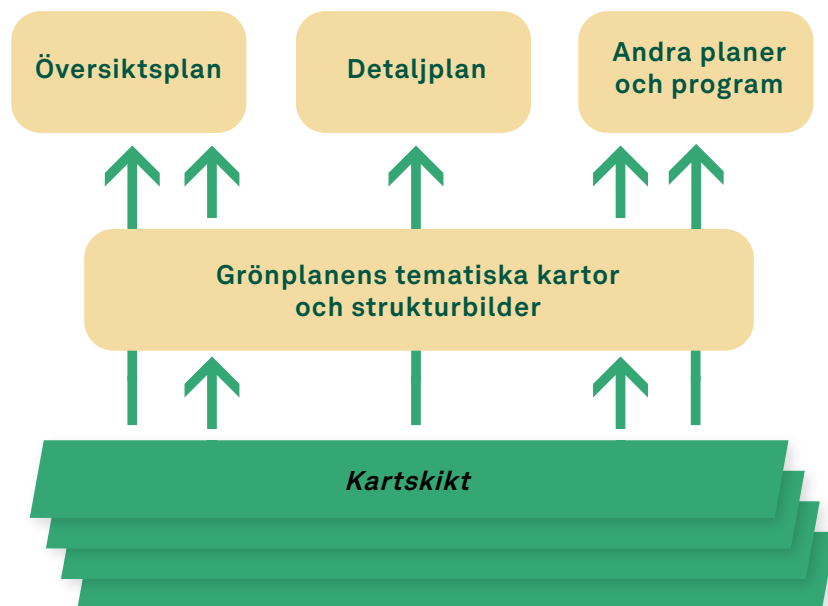
Undersök möjligheterna att söka LONA-bidrag (Lokala naturvårdssatsning) eller LOVA-bidrag (Lokala vattenvårdsprojekt), för kartläggningarna om inte stöd redan sökts för framtagande av hela grönplanen.

---

## Kartläggningarna är en förutsättning för arbetet med långsiktigt hållbar mark- och vattenanvändning. De är kunskapsunderlag för kommande strategier och åtgärder, men också underlag för arbetet med översiktsplaner och detaljplaner.

---

Kartläggningarnas olika kartsikt kan analyseras och sammanställas till så kallade tematiska kartor och strukturbilder i en grönplan. De kan ge en mer samlad bild av förhållandena och underlätta kommande strategiarbete. Strukturbilderna kan även vara ett bra underlag för översiktsplanen. Läs om tematiska kartor och strukturbilder i kapitel 4. Kartläggningarna i sig är också viktiga kunskapsunderlag för detaljplaneläggningen. De kan även vara ett utgångsmaterial för andra program än grönplanen – exempelvis för strategiskt arbete eller åtgärdsförslag inom klimatanpassning, dagvattenhantering eller folkhälsoarbete.



Kartsiktens användningsområden: Enskilda kartsikt som tas fram vid kartläggningen kan användas som underlag i såväl översiktsplanering, detaljplanering eller vid framtagande av olika program eller planer. Temakartor och strukturbilder är bearbetade och sammanvägda kartsikt, som i sin tur också kan användas för ställningstaganden i olika planerings-sammanhang och utarbetande av strategier mm.

I denna vägledning föreslår Naturvårdsverket och Boverket att ett antal grundläggande kartor tas fram som en bas för grönplanen (se vidare i slutet av detta kapitel). De har valts ut för att de kan fundera som underlag i arbetet med måluppfyllelse av nationella mål och grundläggande lagstiftning. Men de är också en bra grund för att mer aktivt arbeta med att främja biologisk mångfald, klimatanpassning samt hälsa och välbefinnande.

# Inventera befintliga underlag och öppna källor

I många kommuner finns det redan en hel del underlag att utgå från. För att undvika dubbelarbete är det bra att tidigt skapa sig en bild av vilka underlag som finns för att kunna bedöma omfattningen av arbetet som behöver göras. Kartläggningsarbetet utgår från underlagsmaterial som inventeringar, underlag i databaser, utredningar och analyser. Inventera vilka källor som finns och kan vara användbara. Om en förstudie har gjorts inför grönplanearbetet kanske inventeringen redan är genomförd, se kapitel 1 om förstudie.

## Nationella underlag

Till stöd i arbetet finns idag många digitala underlag tillgängliga i form av öppna källor hos olika myndigheter, till exempel Nationella marktäckedata, Artportalen, översvämningsskarteringar, Skyddad natur med flera. Informationen i de nationella och regionala källorna är generellt ett bra underlag för de övergripande skalorna (hela kommunen med tätorter). Underlagen kan ge en bra helhetsbild över de gröna strukturerna och sambanden i kommunen.

## TIPS!

Det är bra att i början av kartläggningsarbetet utgå från befintliga nationella och regionala data och analyser för att placera kommunen i en större kontext, för att sedan gå ner i en mer detaljerad skala efter behov och utifrån lokala mål och förutsättningar.

## Exempel på användbara portaler och databaser för öppna källor:

### Nationella marktäckedata (NMD)...

...är en heltäckande kartering av Sveriges marktäcke. Den har i dagsläget en upplösning på 10x10 m och består av ett basskikt och kompletterande tilläggsskikt. Upplösningen är relativt grov, men passar bra för att få en bild av förutsättningarna i den övergripande skalan och vara vägledande inför kompletterande inventeringar. Informationen uppdateras med jämna mellanrum, vilket gör att det även går att kartlägga förändringar i landskapet.

Marktäckekartering beskriver olika vegetationstyper och är ett viktigt underlag för arbetet med biologisk mångfald, hållbar markanvändning, ekosystemtjänster, samhällsbyggnad- och planering samt klimat- och sårbarhetsfrågor.

**Länkar för nedladdning** av data finns på Naturvårdverkets hemsida.

Rutan fortsätter på nästa sida

## BIOTOP Stockholm

För Stockholms län har BIOTOP Stockholm utvecklats, en metodik för att ta fram databaser som visar biotopers utbredning, egenskaper och markanvändning. Metoden är utvecklad för länets behov men kan användas i hela Sverige (BIOTOP.SE)

BIOTOP Stockholm bygger på en hybridmetod i två steg. Steg 1 är semiautomatiskt och omfattar klassificeringar från flygbildsbaserad fjärranalys integrerat med urval ur befintliga nationella data, som exempelvis Lantmäteriets fastighetskarta, SGU:s jordartskarta och Nationella marktäckedata, NMD. Steg 2 tas fram genom flygbildstolkning i 3D.

BIOTOP Stockholms databas har en hög tematisk upplösning med både biotopklasser och beskrivande attribut. Den är i vektorformat, med minsta generella karteringsenhet på 0,1 ha. Metodiken är utvecklad i samverkan med kommuner för samhällsplanering och förvaltning av natur. Utförandet finansieras i dagsläget av beställaren.

**Mer information** om en första komplett steg 1 databas för Stockholms län (2015) liksom kontaktinformation för metodfrågor hittas på Länsstyrelsen i Stockholms webbplats.

### Planeringskatalogen...

...är en webbaserad söktjänst hos länsstyrelserna med planeringsunderlag för fysisk samhällsplanering. Här finns relevanta och aktuella underlag från statliga myndigheter samlade i form av rapporter, vägledningar, geodata, karttjänster och webbsidor.

**Sök på** Planeringskatalogen.

### TIPS!

Klassningen av olika kategorier av markegenskaper finns färdiga i nationella underlag, till exempel vegetationstyper i nationella marktäckedata. Använd gärna samma klassningar i det material som tas fram inom kommunen. Det underlättar att ha en klassning att utgå ifrån och genom att använda samma klassning blir underlagen även jämförbart med material på regional och nationell nivå.



## Regionala underlag

Regionala underlag finns ofta samlade på länsstyrelsernas webbsidor. De kan användas som en översikt över de kartläggningar och öppna data som finns för en region. Vid nedladdning av underlag, rekommenderas ofta att gå till källan, det vill säga de respektive myndigheter eller organisationer som har grundmaterialet.

Även regionerna tar fram olika planerings- och kunskapsunderlag på regional nivå som kan vara användbara i den övergripande skalan, till exempel regional utvecklingsstrategi (RUS). I regionerna Stockholm och Skåne finns även regionplaner som är vägledande för kommunernas översiktsplanering. Regionplanerna omfattar grönstrukturen på övergripande nivå.

### TIPS!

Kontakta gärna länsstyrelsen för tips och mer information. Det finns ofta mer underlag hos länsstyrelserna som kan vara användbara i arbetet med kartläggningen och kommande analyser.

## Exempel på användbara portaler och databaser för öppna källor:

### Regionala handlingsplaner för grön infrastruktur...

... har tagits fram av länsstyrelserna. Handlingsplanerna utgör viktiga kunskapsunderlag och beskriver var i länet det finns värdefull natur, ekologiska samband och ekosystemtjänster. Handlingsplanerna beskriver inom vilka områden det finns behov av insatser och åtgärder. De ger också stöd vid kartläggning och utredning vid planarbeten, intresseavvägningar, mellankommunalt arbete eller ekologisk kompensation. Handlingsplanerna är utformad så att de kan användas som underlag i den fysiska planeringen i tillämpning av miljöbalken.

Handlingsplanerna syftar även till ökad hänsyn till landskaps- ekologiska samband när olika typer av markanvändningsbeslut fattas. Detta kan endast uppnås genom dialog och samarbete mellan olika aktörer i landskapet. Innehållet i de regionala handlingsplanerna skiljer sig åt mellan olika län utifrån lokala förutsättningar och resurser för arbetet.

**Sök på** Handlingsplan för grön infrastruktur, länsstyrelsens webbplats för ditt län.

### I Geodatakatalogen...

...finns alla länsstyrelserns öppna geodata samlat.

**Sök på** Geodatakatalogen

## Kommunala och lokala underlag

I många kommuner finns en hel del underlag som omfattar ställningstaganden och information om mark- och vattenmiljöer i kommunen eller i angränsande kommuner. Det kan handla om styrdokument som vattenplaner och naturvårdsplaner eller inventeringar i form av naturvärdesinventeringar och sociotop-inventeringar. En del av informationen kan redan finnas som kartsikt i kommunens GIS-databaser. Om inte, är det värdefullt att digitalisera delar av underlaget och lägga in det som geodata. När informationen finns som geodata kan den på ett bra sätt komplettera underlaget från de nationella källorna.

Tänk  
på att

### Arbeta digitalt

- Geografiska informationssystem med kartor är en viktig del av grönplaneringen. Det är viktigt att avsätta personella resurser för GIS som har möjlighet att följa projektet och uppdatera kartmaterial efterhand.
- En framgångsfaktor för att underlag ska vara användbara i flera olika sammanhang är att de är digitala. Information i form av digitala skikt blir tillgänglig för fler, både internt och externt, och kan användas för flera olika syften. Det kan till exempel vara ett underlag vid detaljplaneläggningar, men också bearbetas vidare till tematiska kartor och åtgärdsförslag.
- Genomförda inventeringar på lokal nivå kan också användas för att förfina och komplettera regionala och nationella databaser. Digitala underlag underlättar möjligheten till framtida utbyte av information mellan kommuner (exempelvis vid kommungränserna) vilket kan främja det regionala samarbetet. Gemensamma begrepp förenklar utbytet av den digitala informationen. Använd därför gärna vedertagna klassningar från underlag i nationella källor vid egna inventeringar.

# Bestäm ambition, nivå och skala för kartläggningar

Redan innan olika kartläggningar påbörjas kan det vara bra att fundera kring vilket innehåll som kommer att bli användbart i kommunens fysiska planering, och i vilken omfattning. Vilka underlag kan komma att behövas som stöd vid detaljplanering, till översiktsplanen eller som underlag för strategier och åtgärdsförslag utifrån befintliga mål och riktlinjer? Vilka geografiska områden behöver en mer detaljerad skala för att vara ett välfungerande underlag för åtgärdsförslag? Naturligtvis är detta en inledande plan som sen kan komma att justeras utifrån resultatet av kartläggningarna, men kanske dyker det upp intressanta aspekter som behöver inventeras ytterligare?

## Välj nivå på arbetet med kartläggningarna

Kommuner har olika förutsättningar för att ta fram grönplaner. Det gäller både utifrån resurser och lokala förutsättningar. Det finns dock vissa parametrar som är mer allmängiltiga och kan behöva belysas i varje kommun för att uppfylla kommunens ansvar för fysisk planering, exempelvis utifrån lagstiftning och nationella och regionala mål.

Den här vägledningen ger förslag på kartläggningar i två nivåer. Dels ges förslag på en grundläggande nivå (Basnivå) som ett första steg i arbete med grönplanering. Dels ges förslag på kartläggningar som kan vara användbara för att fortsätta arbetet med att stärka och utveckla gröna värden i grönstrukturen (Utvecklad nivå). Basnivån representerar en enklare kartläggningsnivå som ofta kan göras utifrån befintliga underlag och öppna data. För den mer utvecklade nivån kan kompletterande underlag och inventeringar behöva tas fram, antingen i egen regi eller via konsulter.

Under rubriken ”Vägledningens förslag på urval av kartläggningar till en grönplan”, i slutet av kapitlet, finns en lista med förslag till de specifika kartläggningarna.

Tänk  
på att

### Val av nivå

Utgå gärna från basnivån och fundera kring om det är några andra kartläggningar från ”utvecklad nivå”-listan som också är relevanta att göra utifrån kommunens antagna mål, förutsättningar och behov.

## Välj skalor och detaljeringsgrad på kartläggningarna

Olika aspekter kan behöva kartläggas i olika skalor och detaljeringsgrader. Det är generellt en fördel att börja på en övergripande skala för att sedan arbeta sig ner i detalj inom vissa geografiska områden. Ofta behövs en kommunövergripande skala som grund för att få en helhetsbild av förutsättningarna, som sedan kan kompletteras med mer detaljerade kartläggningar över tätorter, friluftsområden eller andra geografiska områden av särskilt intresse. Förutsättningarna för grön infrastruktur behöver till exempel inledningsvis hanteras i en större skala för att beskriva de övergripande sambanden i landskapet.

Utgå ifrån tillgängliga kartor och analyser på den regionala nivån och sätt först kommunen i ett regionalt och mellankommunalt sammanhang. Kompletterande kartläggningar och analyser kan behöva göras över kommungränserna. Analysresultat kan med fördel visas på ett sätt så att samband till grannkommunernas grönstruktur blir tydliga.

Tänk  
på att

### Val av skalor

Fundera kring vilka skalor som är lämpliga att arbeta i för att beskriva förutsättningarna på ett ändamålsenligt sätt. Detta görs oberoende av vilka nivåer som väljs (se ovan).

Även om det finns regionala kartläggningar och analyser är det viktigt att kommunen gör egna analyser på den kommunala skalan. Exempelvis fortsätter den gröna infrastrukturen i en mer finmaskig struktur i en tätort. Där bildar parker, alléer och annan grönstruktur en fortsättning av den storskaliga gröna infrastrukturen i en mer detaljerad skala.

Se generellt över vilket behov av mer detaljerade kartläggningar som finns utifrån kommunens förutsättningar. Vissa kartläggningar som exempelvis berör förekomst av värmeöar i anslutning till bostadsområden, behöver ofta en mer detaljerad skala som är kopplad till en tätort eller stadsdel.

**”Ofta behövs en kommunövergripande skala som grund för att få en helhetsbild av förutsättningarna”**

## Exempel på skalnivåer:

### Eskilstuna har valt tre skalor i sin grönplan 2020–2030: landsbygd, stadsnära zon och staden



#### Gröna strategier för landsbygden...

...beskriver förhållandena på landskapsnivå som omfattar hela kommunen och visar på samband mellan de olika större grönområdena och den övergripande grönstrukturen.

#### Gröna strategier för stadsnära zon...

...beskriver de tätortsnära grönområdena och hur de förhåller sig till hela landskapet och tätorten.

#### Gröna strategier för stadsnära zon...

...beskriver de tätortsnära grönområdena och hur de förhåller sig till hela landskapet och tätorten. sök på grönplan 2020-2030 på Eskilstunas hemsida

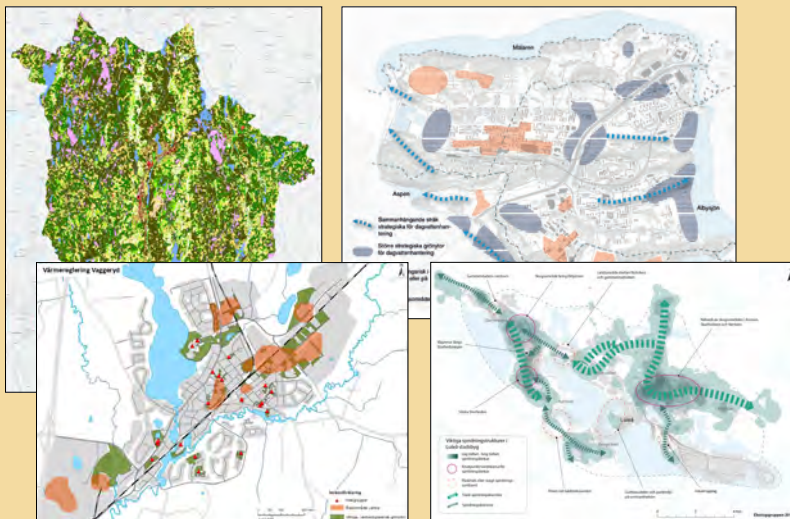


# Tänk tidigt i kartor och hur de kan presenteras

Det är viktigt att tänka på kommunikationen av grönplanen som helhet och behovet av illustrationer och pedagogisk layout för att nå ut med materialet till berörda. Kartläggningarna (de olika digitala skikten) kan med fördel sammanställas i form av tematiska kartor, tabeller, diagram eller andra illustrationer som är lätta att ta till sig vid information och dialog i grönplanearbetet. Fundera på hur kartläggningarna och bilderna kan kompletteras med beskrivande text.

## Exempel

### Det finns många olika sätt att illustrera kartor och analyser:



**Överst till vänster:** vegetationstyper från Nationella marktäckedata, som också visar på olika strukturer i landskapet, Vaggeryds kommun.

**Nederst till vänster:** visar markområden som kan ha värmerreglerande effekt i anslutning till riskområden som värmeöar och var riskgrupper finns.

**Överst till höger:** områden med översvämningsrisk och mark som kan ta hand om dagvatten, Botkyrka kommun.  
Karta: Ekologigruppen

**Nederst till höger:** viktiga spridningsstrukturer i Luleå stadsbygd.



Det är en fördel att tidigt få en bild av om slutprodukten ska presenteras i digital eller analog form. Grönplanen kan utformas som ett omfattande dokument med flera olika avsnitt, ett mindre dokument med flera underliggande rapporter eller kanske helt webbaserat, då till exempel som en kartberättelse eller storymap. Det beror på vilket eller vilka behov som finns och vilka användare som ska nås. Alla kartläggningar behöver dock vara digitala för att få ett brett användningsområde.

## Identifiera behov av ytterligare underlag

När allt befintligt material har identifierats och tagits fram är det dags att ringa in vilken kunskap som saknas för att kunna arbeta med grönplanen. Behovet av kompletterande underlag påverkas av beslutad ambition och vilka skalor det ska arbetas i. Kommunen kan behöva genomföra nya inventeringar, kartläggningar eller utredningar för att komplettera de befintliga underlag som finns, nationella, regionala eller kommunala. Inte sällan är underlaget gällande de kulturella ekosystemtjänsterna, som exempelvis områden viktiga för friluftsliv och rekreation, bristfälligt kartlagda i befintliga geodatabaser och kan därför behöva kompletteras.

## Börja kartlägga

Nedan följer en övergripande beskrivning av arbetet med kartläggningar som är användbara inom den fysiska planeringen, organiserat utifrån begreppen biologisk mångfald och de fyra kategorierna av ekosystemtjänster.

Kartläggningarna syftar till att ge en helhetsbild av landskapets gröna värden genom att visa på de förutsättningar som finns för biologisk mångfald och olika ekosystemtjänster i kommunen. Kartläggningen visar lämpligen på de värden som finns, men kan också omfatta de eventuella brister som identifieras. I slutet av detta kapitel finns en lista med förslag på ett urval av kartläggningar användbara för en grönplan.

Tänk på att

### Nära dialog

En nära dialog med olika aktörer, så som länsstyrelse, markägare, kommuninvånare med flera som vistas i parker, naturen och landskapet, är en framgångsfaktor för bra kartläggningar och analyser.

## Att organisera kartläggningarna utifrån begreppen biologisk mångfald och ekosystemtjänster

De gröna värdena som är av betydelse för den fysiska planeringen kan inbegripas i begreppen *biologisk mångfald* och *ekosystemtjänster*. Biologisk mångfald är en grundförutsättning för ekosystemens långsiktiga förmåga att leverera ekosystemtjänster. Den gröna infrastrukturen utgör nätverk av natur på land och i vatten som också bidrar med viktiga och robusta livsmiljöer för växter och djur. I denna vägledning föreslås att biologisk mångfald kartläggs tillsammans med blocket stödjande ekosystemtjänster. Genom att kartlägga biologisk mångfald och ekosystemtjänster tillsammans kan sambanden mellan ekosystemen och ekosystemtjänsterna bli tydliga och kommunicerbara. Att strukturera kartläggningarna på detta sätt gör också att begreppen biologisk mångfald och ekosystemtjänster, de stödjande, försörjande, reglerande och kulturella, på ett naturligt sätt kan integreras i kommunernas planarbete.

”En variation inom arter, mellan arter och av ekosystem ger motståndskraft och möjliggör anpassning till olika störningar.”

### Om biologisk mångfald

**Biologisk mångfald** är ingen ekosystemtjänst i sig, utan en grundförutsättning för ekosystemens långsiktiga förmåga att leverera ekosystemtjänster.

Biologisk mångfald innebär att det i landskapet finns en variationsrikedom av olika naturtyper, arter och en stor genetisk variation. En variation inom arter, mellan arter och av ekosystem ger motståndskraft och möjliggör anpassning till olika störningar. Ekosystemens funktioner produceras av levande organismer och vissa ekosystemtjänster kan upprätthållas av ett begränsat antal arter, men biologisk mångfald har en positiv effekt på produktionen av många ekosystemtjänster. Biologisk mångfald är således en viktig förutsättning för fungerande ekosystem och produktion av tjänster, som en försäkring för långsiktigt hållbara, robusta och resilienta miljöer.

## Om ekosystemtjänster

Ekosystemtjänster är alla produkter och tjänster som ekosystemen ger människan och som bidrar till vår välfärd och livskvalitet. Ekosystemtjänster delas ofta in i fyra kategorier; stödjande, reglerande, försörjande och kulturella tjänster.

### Stödjande ekosystemtjänster...

... är förutsättningen för att övriga tjänster ska fungera, exempelvis fotosyntes, jordmånsbildning och biogeokemiska kretslopp.

### Försörjande ekosystemtjänster...

...betyder att ekosystemen tillhandahåller råvaror för produktion av exempelvis mat, dricksvatten, fiberråvara och bioenergi.

### Reglerande ekosystemtjänster...

... är till exempel luft- och vattenrening, vattenreglering, kolbindning och pollinering.

### Kulturella ekosystemtjänster...

...innebär att ekosystemen tillhandahåller hälsofrämjande natur och gröna kulturmiljöer lämpliga för till exempel friluftsliv, rekreation, pedagogik, upplevelser av natur- och kulturarv samt identitetskänsla.

Hur vi använder mark och vatten, planerar och bygger är centralt för att främja och utveckla ekosystemens kapacitet att leverera ekosystemtjänster. Genom att synliggöra ekosystemtjänster kan många aktörer bli mer medvetna om vårt beroende av fungerande ekosystem för vår hälsa och välfärd. Politiker, myndigheter, kommuner, företag, organisationer och privatpersoner kan då fatta mer medvetna och hållbara beslut. En kartläggning av ekosystemtjänster ger också verktyg att arbeta för uppfyllelse av miljökvalitetsmålen och Agenda2030.

**Läs mer** om ekosystemtjänster på Naturvårdsverkets hemsida Ekosystemtjänster ([naturvardsverket.se](http://naturvardsverket.se)).

**”Genom att synliggöra ekosystemtjänster kan många aktörer bli mer medvetna om vårt beroende av fungerande ekosystem”**

## Om grön infrastruktur

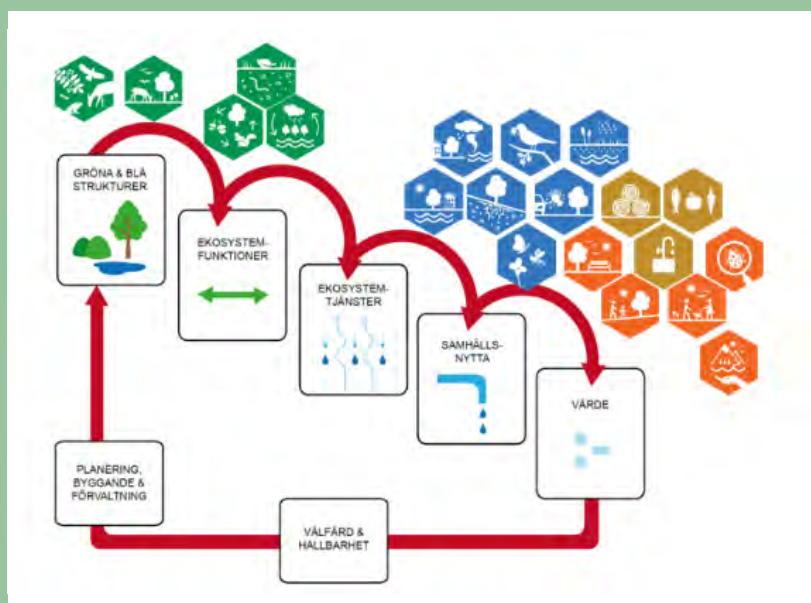
Grön infrastruktur är nätverk av natur på land och i vatten som bidrar till fungerande livsmiljöer och spridningsvägar för växter och djur och som rekreationsstråk för människor. Detta nätverk behövs för att upprätthålla och främja de gröna värden både i landskapet i stort som i bebyggd miljö och är alltid viktigt att beakta i kartläggningarna.

**Läs mer** om Grön infrastruktur på Naturvårdsverkets hemsida och i skriften *Grön infrastruktur och fysisk planering*. ISBN 978-91-620-8843-9 (naturvardsverket.se).

## Sambanden mellan ekosystem och de nyttor och värden vi får genom ekosystemtjänster

### Från grönska till nytta

Denna modell visar sambandet mellan ekosystemen och de rumsliga strukturerna i grönstrukturens mark – och vattenmiljöer och den socioekonomiska samhällsnytta och värden som ekosystemen och strukturerna genererar. När vi planerar, bygger och förvaltar är det angeläget att synliggöra dessa värden och nyttor så att en hållbar utveckling kan främjas.



Modell utvecklad från den så kallade kaskadmodellen av Potschin och Haines-Young, 2010.

Se ikonerna på Boverkets hemsida

## Kartläggning utifrån de fyra kategorierna av ekosystemtjänster

Nedan följer en övergripande beskrivning av kartläggningen inom de olika kategorierna.

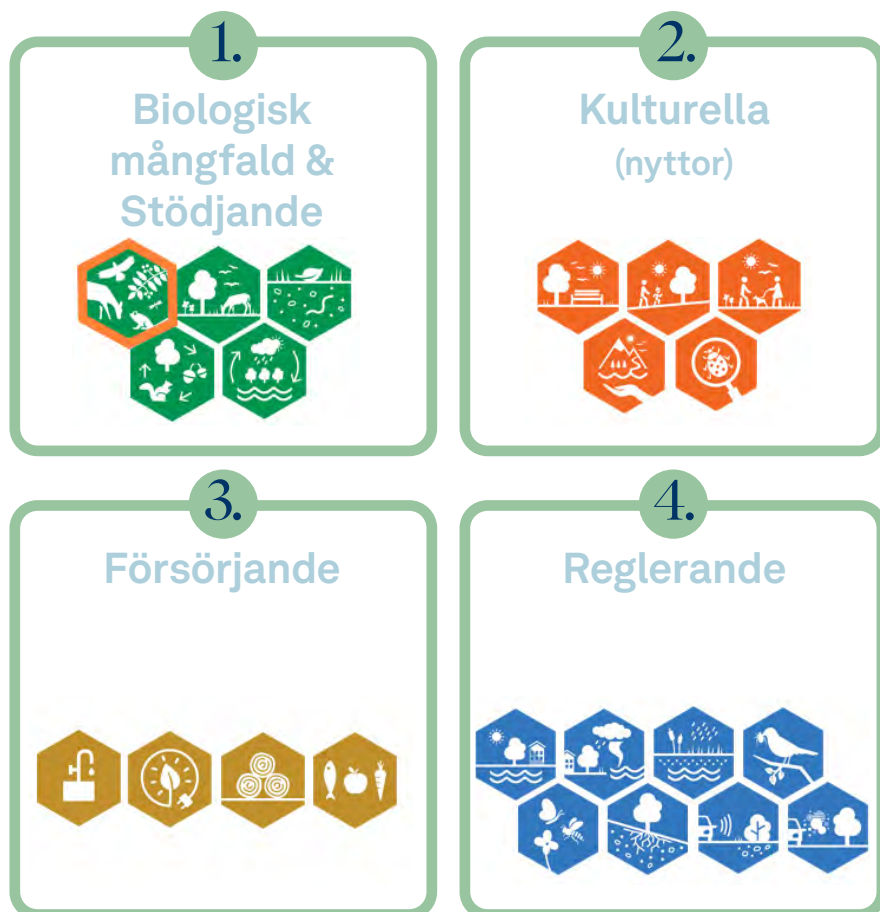


Bild över de fyra kategorierna av ekosystemtjänster med ikoner. Biologisk mångfald är egentligen ingen ekosystemtjänst, men kartläggs med fördel tillsammans med de stödjande ekosystemtjänsterna för att förtydliga sambanden.

Se ikonerna på Boverkets hemsida

### 1. Biologisk mångfald och stödjande -utgör förutsättningarna för alla ekosystemtjänster

Kartläggningen av de stödjande tjänsterna syftar till att identifiera mark- och vattenområden som är viktiga att säkerställa för att grundläggande funktioner i ekosystemen ska fungera, som jordbindning, produktion av syre och säkerställande av olika livsmiljöer för växter och djur. Det handlar också om att identifiera mark- och vattenområden som är viktiga för biologisk mångfald och ekologiska samspel och samband.

Kartskikten som tas fram kan till exempel redovisa områden med höga biologiska värden, skyddade områden, viktiga ekologiska samband och spridningsnätverksanalyser.

## **2. Försörjande ekosystemtjänster** **-är en av grundförutsättningarna för vår hälsa och välfärd.**

Kartläggningen syftar till att identifiera mark- och vattenområden som är viktiga att säkerställa för mat- och vattenförsörjning samt produktion av viktiga varor och produkter, utifrån lokala, regionala och nationella behov.

Kartskikten som tas fram kan till exempel redovisa områden som är värdefulla för produktion av livsmedel, säkerställande av rent dricksvatten eller biobränsle.

## **3. Reglerande ekosystemtjänster** **-utgörs av alla de tjänster som produceras via naturens egen reglering av olika kritiska processer.**

Kartläggningen syftar till att identifiera mark- och vattenområden som är viktiga för säkerställande av naturliga processer och en förmåga att till exempel rena luft och vatten, reglera lokalt och globalt klimat, förhindra översvämningar och jorderosion samt pollinera grödor och vilda växter.

Kartskikten som tas fram kan till exempel redovisa områden som är värdefulla för att motverka översvämningar, negativa effekter av värmeöar eller erosion.

## **4. Kulturella ekosystemtjänster** **-omfattar alla typer av immateriella funktioner som naturen tillhandahåller som rekreation och friluftsupplevelser, det gröna kulturarvet och grönstrukturens gestaltande och rumsskapande funktioner.**

Kartläggningen syftar till att identifiera mark- och vattenområden som är viktiga att säkerställa för att ge förutsättningar för god mental hälsa, fysisk aktivitet, naturpedagogik, naturupplevelser, friluftsliv, kulturella upplevelser och sammanhang.

Kartskikten som tas fram kan till exempel redovisa områden med natur viktig för friluftslivet, parkernas upplevelsevärden och sociala funktioner, kulturhistoriska värden som finns i landskapet och den byggda miljön. Det kan handla om avstånd mellan bostäder och grönområden eller var det finns brist på grönområden.



### Kartlägg både befintliga förutsättningar och potential

Vid kartläggningen behöver kommunen både identifiera förutsättningarna för de ekosystemtjänster som finns idag och framtida behov av ekosystemtjänster. Det kan handla om markområden som riskerar att översvämmas och där gröna lösningar kan behövas för att reglera vattenflöden och minska risken för översvämning. Det kan också handla om att identifiera områden som kommer att behövas i framtiden för att reglera och sänka temperaturer vid värmeböljor.

Tänk  
på att

#### Behov av kartläggningar kan utgå från mål och målsättningar

Behovet av kartläggningarna behöver också kopplas till lokala, regionala, nationella som globala mål. Det kan till exempel handla om ett mål för att skapa fler rekreationsområden inom en tätort. En kartläggning kan då åskådliggöra var områden som kan leverera dessa ekosystemtjänster finns, liksom var det finns brister, vilket i sin tur kan användas som underlag för kommande åtgärdsförslag.

Tänk  
på att

#### Skillnad mellan kartläggning av ekosystemtjänster och ekosystemtjänstanalys

Det är skillnad mellan kartläggning av ekosystemtjänster och ekosystemtjänstanalys. Underlaget från en kartläggning visar på de ekosystemtjänster som finns i ett område eller vilken potential som området har för att skapa ekosystemtjänster, men inte hur de påverkas av olika verksamheter. Bedömningar av påverkan på ekosystemtjänsterna görs med verktyg (metoder) för olika ekosystemtjänstanalys där även påverkan av olika alternativ kan belysas.

**Läs mer** om verktyg för ekosystemtjänstanalys under Ekosystemtjänstanalys på Boverkets PBL Kunskapsbanken.

**”En kartläggning kan åskådliggöra var det finns områden som kan leverera ekosystemtjänster samt var det finns brister”**

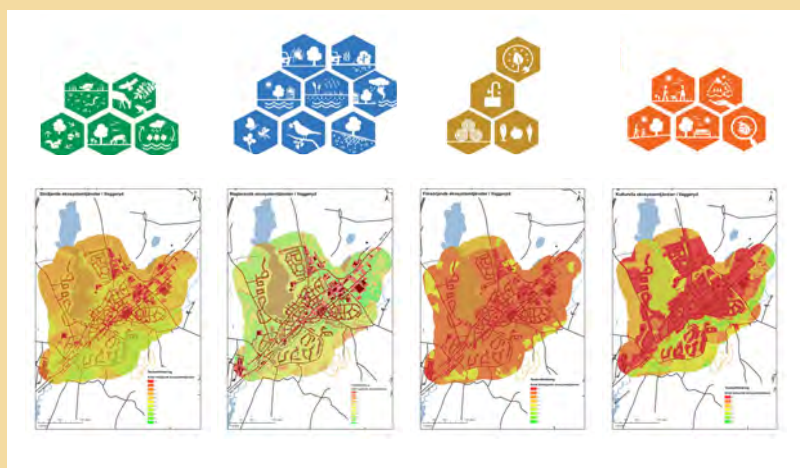
Exempel på kartläggningsarbete i Vaggeryds kommun:

## Kartläggning av ekosystemtjänster utifrån öppna data

Vaggeryds kommun har tagit fram en grönstrukturplan som ett strategiskt, kommunövergripande planunderlag med fokus på sex av kommunens tätorter.

I arbetet med kartläggningarna har nationella marktäckedata använts som ett grundläggande underlag, tillsammans med kompletterande underlag från exempelvis geodataportalen och länets handlingsplan för grön infrastruktur. Utifrån de olika vegetationstyperna i landskapet bedömdes om de levererar vissa ekosystemtjänster eller inte. En viktig del i analysen var att titta på mark- och vattenområdenas förmåga att leverera ekosystemtjänsterna utifrån deras specifika sammanhang och läge. Exempelvis tilldelades temperaturreglerande ekosystemtjänster till våtmarker och områden med uppvuxen vegetation i anslutning till områden där det finns mycket hårdgjorda ytor och där riskgrupper bor. Ekosystemtjänsterna luftrening och avskärmning är andra exempel som kopplades till markområden med uppvuxen skog intill industri eller väg. Den försörjande ekosystemtjänsten ”vilda växter och svampar” lades in för marktyperna våtmark, öppen mark med vegetation, sjöar och vattendrag samt alla skogsområden.

Förutom en bearbetning av nationella marktäckedata gjordes ett antal kompletterande inventeringar och underlagsrapporter. Bland annat genomfördes en sociotopinventering och digitala dialoger som kompletterande underlag för de kulturella ekosystemtjänsterna. Det samlade underlaget presenterades i olika tematiska kartor, exempelvis utifrån de fyra kategorierna av ekosystemtjänster.



Kartorna visar var i Vaggeryds kommun det finns grönstrukturer med olika kategorier av ekosystemtjänster. Bild hämtad från Vaggeryds kommuns Grönstrukturplan som antogs 2020.

# Vägledningens förslag på urval av kartläggningar till en grönplan

Nedan presenteras ett urval av kartläggningar som kan vara användbara i arbete med grönplanering och som kan tas fram i samband med en grönplan. Flera kartläggningar kanske kommunen redan har gjort i tidigare arbeten och kan med fördel återanvändas som underlag i grönplanen.

Läs om nivåerna under avsnitt Bestäm ambition, nivå och skala för kartläggningar i kapitel 2.

## Kartläggning av biologisk mångfald och stödjande ekosystemtjänster

Kartläggningarna visar på grundläggande förutsättningar också för andra ekosystemtjänster.

Kartläggningens namn	Information /underlag
Grönstrukturens geografiska utbredning	Visar all vegetationsbegrädd mark och vatten i kommunen/nationella marktäckedata (NMD).
Vegetationstyper	Visar vegetation och vattenmiljöer, olika karaktärer och strukturer i landskapet /nationella marktäckedata (NMD).
Berg- och jordarter	Visar markens geologi och grundläggande fysikaliska och kemiska egenskaper/ Sveriges geologiska undersökning (SGU) och Länsstyrelsernas geodatabaser.
Topografi och avrinningsområden	Visar markens höjdförutsättningar och avrinning/Lantmäteriets nationella höjdmodell, Länsstyrelsernas geodatabas, SMHI.

Bas-nivå

Tabellen fortsätter på nästa sida

Kartläggningens namn	Information /underlag
Dokumenterad förekomst av biologisk mångfald	Visar på dokumenterat biologiskt värdefulla, artrika och skyddade områden/Naturvårdsverkets Skyddad natur, Artportalen, Handlingsplaner för grön infrastruktur, naturvärdesinventeringar m fl.
Fysiskt sammanhängande grönstruktur för land och vattenmiljöer – inklusive där kopplingar saknas	visar på kopplingar mellan mark- och vattenområdenas utifrån dess geografiska förhållande till varandra/ Nationella marktäckedata (NMD).

Kartläggningens namn	Information /underlag
Mark- och vattenområden klassade utifrån olika förutsättningar för biologisk mångfald	Visar, utöver områden med dokumenterat höga biologiska värden (se Basnivå ovan), en mer omfattande helhetsbild av mark- och vattenområdenas bedömda potential för biologisk mångfald genom fördjupade analyser av underlagen / nationella marktäckedata (NMD), naturvärdesinventeringar och andra inventeringar kring specifika förutsättningar i landskapet för att identifiera miljöers potential för biologisk mångfald. (Konsultköp kan vara aktuellt.)
Spridningsnätverksanalyser	Visar spridningsnätverk för specifika arter, som också kan representera nätverk för olika ekosystem / nationella marktäckedata (NMD), Handlingsplan för grön infrastruktur, kartläggningen ovan m.fl. inventeringar. (Konsultköp kan vara aktuellt.)
Förekomst av invasiva arter	Visar på förekomst av dokumenterat invasiva arter i landskapet / Artportalen, Länsstyrelsens och Trafikverkets inventeringar, egna inventeringar.

Utvecklad nivå

## Kartläggning av försörjande ekosystemtjänster

Bas-  
nivå

Kartläggningens namn	Information /underlag
Jordbruks- och naturbetesmarkens produktionsförutsättningar	Visar tillgång på produktiv mark för matförsörjning / nationella marktäckedata (NMD), Jordbruksverkets blockdatabaser, kunskapsunderlag från länsstyrelser och markägare.
Renbetesområden	Visar områden viktiga för renens olika behov under året / Renbetesområden, Sametinget.
Fisklek- och uppväxtområden	Visar områden som är viktiga för fiskens olika levnadsstadier och andra arters livsmiljöer i anslutning till dessa / Geodatakatalogen, andra underlag från länsstyrelsen, Vattenråden, fiskevårdsföreningar.
Skogsmarkens produktionsförutsättningar	Visar virkesproduktiviteten hos skogsmarken / Geodata (grunddata) från Skogsstyrelsen, nationella marktäckedata (NMD), markägarkunskap.
Mark- och vattenområden som resurs för dricksvattenförsörjningen	Visar områden viktiga för att säkerställa kvalitet på dricksvatten och dricksvattenförsörjningen / beslutade vattenskyddsområden, vattenförvaltningsförordningen, vattenplaner, vattenförsörjningsplaner, nationella marktäckedata (NMD), berg- och jordarter SGU, kunskap från markägare och verksamhetsutövare, klimatscenarion och klimatanalyser SMHI m.fl.
Mark- och vattenområden som resurs för vattenförsörjning (ej dricksvatten)	Visar områden viktiga för vattenförsörjning för olika verksamheter, exempelvis jordbruk och industrier / beslutade vattenskyddsområden, vattenförvaltningsförordningen, vattenplaner, vattenförsörjningsplaner, nationella marktäckedata (NMD), berg- och jordarter SGU, kunskap från markägare och verksamhetsutövare, klimatscenarion och klimatanalyser SMHI m. fl.

Kartläggningens namn	Information /underlag
Buffertzoner för brukningsenheter	Visar mark kring gårdar som är viktiga för långsiktig verksamhet, tillgänglighet till brukningsenheter, buffertzoner kring djurbesättningar med mera och kan bidra till en dialog kring hur ett fortsatt aktivt jordbruk kan bedrivas / Boverkets Vägledning för planering för och invid djurhållning, Jordbruksverkets blockdatabaser, nationella marktäckedata (NMD).
Mark- och vattenområden för energiframställning	Mark lämplig för energiskog och varifrån grot kan användas energiframställning / Geodata Skogsstyrelsen, nationella marktäckedata (NMD), Jordbruksverkets blockdatabaser.



FOTO: JOHNER

Jordbruks- och naturbetesmark är värdefull att lyfta i den kommunala planeringen både utifrån försörjningsperspektiv men också för att den kan hysa biologiska, kulturella och rekreativa värden.



## Kartläggning av reglerande ekosystemtjänster

Bas-  
nivå

Kartläggningens namn	Information /underlag
Mark- och vattenområden som resurs för reglering av vattenflöden	Visar vilka mark- och vattenområden som har förmågan att omhänderta och reglera vatten i anslutning till riskområden t.ex. för översvämningar / nationella marktäckedata (NMD), lantmäteriets topografiska kartor, berg- och jordsartskartor SGU, översvämningsskartering MSB m.fl. (Konsultköp kan vara aktuellt.)
Mark- och vattenområden som resurs för erosions- skydd och markstabilisering	Visar områden, buffertzoner, med erosionskyddande och stabiliserande funktion kring riskområden för ras och erosion / nationella marktäckedata (NMD), Lantmäteriets topografiska kartor, berg- och jordsartskartor SGU, Förutsättningar för stranderosion SGI, klimatscenario och vägledning för ras (Swedgeo) m.fl. (Konsultköp kan vara aktuellt.)

Utvecklad  
nivå

Kartläggningens namn	Information /underlag
Mark- och vattenområden med kapacitet att motverka värmeöar	Visar områden som kan ha temperaturreglerande egenskaper i anslutning till riskområden för höga temperaturer, s.k. värmeöar, i bebyggelse / nationella marktäckedata (NMD), berg- och jordsartskartor SGU, Folkhälsomyndighetens vägledning för värmeberäkningar i bebyggd miljö m.fl. (Konsultköp kan vara aktuellt.)

Tabellen fortsätter på nästa sida

Kartläggningens namn	Information /underlag
Mark- och vattenområden som resurs för goda vindförhållanden	Visar områden som bidrar med vindskydd i anslutning till vindutsatta områden / nationella marktäckedata (NMD), Lantmäteriets topografiska kartor, primärkartor med mera. (Konsultköp kan vara aktuellt.)
Mark- och vattenområden som resurs för god luftkvalitet	Visar områden med vegetation särskilt viktiga för partikelfiltrering eller luftgenomströmning i anslutning till källor till luftföroreningar (t.ex. vägar) / nationella marktäckedata (NMD), topografiska kartor, primärkartor, partikelsimulering eller mätningar i fält med mera.
Mark- och vattenområden som resurs för goda ljudmiljöer	Visar områden med vegetation särskilt viktiga för bullerminskande effekt i anslutning till bullerkällor (t.ex. vägar) / nationella marktäckedata (NMD), Lantmäteriets topografiska kartor, primärkartor, bullerkarteringar med mera. (Konsultköp kan vara aktuellt.)
Områden som resurs för goda pollineringsmöjligheter	Visar på områden med vegetations typer med goda förutsättningar för födosöksområden för pollinerande insekter / nationella marktäckedata (NMD), kartläggning av biologisk mångfald, spridningsnätverksanalyser med mera. (Konsultköp kan vara aktuellt.)

## Kartläggning av kulturella ekosystemtjänster

Bas-  
nivå

Kartläggningens namn	Information /underlag
Mark- och vattenområden för rekreation och friluftsliv	Visar områden som främjar olika typer av rekreation, folkhälso- och friluftsvärden samt naturpedagogik, inkluderar även friluftsanläggningar / resultat från genomförd kartläggning av naturområden för friluftsliv (vägledning Naturvårdsverket), primärkartor, nationella marktäckedata (NMD).
Människors tillgång till mark- och vattenområden för rekreation och friluftsliv	Visar tillgång till miljöer som främjar olika typer av rekreation, folkhälso- och friluftsvärden samt naturpedagogik (utifrån avstånd och identifiering av barriärer) / resultat från genomförd kartläggning av naturområden för friluftsliv ovan, primärkartor m.fl.
Kulturhistoriska mark- och vattenmiljöer samt fornlämningar	Visar områden med grönska, natur- och vattenmiljöer kopplat till historiska skeenden, brukningsmetoder och den lokala identiteten som en del av kulturarvet (kan delvis samverka med kartläggningar av rekreativvärden) / Riksantikvarieämbetets öppna data, Fornsök och biologiskt kulturarv, underlag från museer, hembygdsgårdar, Värdefulla vatten (Havs och vattenmyndigheten) m.fl.

Utvecklad  
nivå

Kartläggningens namn	Information /underlag
Mark- och vattenområden för rekreation och friluftsliv i tätort	Visar områden som främjar olika typer av rekreation, folkhälso- och friluftsvärden samt naturpedagogik i bebyggd miljö / resultat från genomförd kartläggning av naturområden för friluftsliv ovan, primärkartor, inklusive fördjupning utifrån egna sociotopkarteringar, intervjuer, observationer, kartläggning av upplevelsevärden med mera.

Tabellen fortsätter på nästa sida

Kartläggningens namn	Information /underlag
Fysisk tillgänglighet i och till grönområden/natur- och vattenområden	Visar på områden som är tillgängliga för alla – både vägen dit och inom området / resultat från genomförd kartläggning av naturområden för friluftsliv ovan, primärkartor.
Skol- och förskolemiljöer utomhus	Visar gårdarnas lekvärden, kvalitet och funktion för fysisk aktivitet, social interaktion, psykisk hälsa och pedagogik /t.ex. egna inventeringar, intervjuer med mera utifrån vägledningen Gör plats för unga! (Boverket).
Tillgång till rekreationsmiljöer för skola och förskola	Visar tillgång till miljöer som främjar olika typer av rekreation, folkhälso- och friluftsvärden samt naturpedagogik (utifrån avstånd och identifiering av barriärer) / resultat från genomförd kartläggning av naturområden för friluftsliv ovan, primärkartor, intervjuer mm. Vägledningen Gör plats för unga! (Boverket).
Tysta eller upplevt rofyllda mark- och vattenområden för rekreation	Visar områden som är tysta eller upplevs som tysta eller lugna / underlag från bullerkartering eller intervjuer gällande vilka områden som upplevs som lugnare och tysta oavsett faktisk bullernivå.
Landskapskaraktärer	Visar landskapets olika karaktärer med tidsdjup, biologiska värden, karaktärsbärande element och identitet / ILKA (integrerad landskapskaraktärsanalys – Trafikverket).
Grönstrukturens arkitektoniska uttryck och rumsskapande funktion	Visar på vegetation och vattenmiljöer som är väsentliga för landskapets och bebyggelsestrukturens karaktär, exempelvis alléer, vegetationsridåer, rumsbildande grönområden med mera / nationella marktäckedata (NMD), primärkartor, resultat från kartläggning ovan av kulturhistoriska mark- och vattenmiljöer, fornlämningar m.fl.

**Vägledning kring kartläggningsmetoder**  
Om du är intresserad av mer detaljerad vägledning kring framtagandet av själva kartläggningen, kommer förslag på arbetssätt och metoder för genomförandet att utvecklas på Naturvårdsverket webbplats.

4.

Ta fram  
temakartor och  
strukturbild

Planera och organisera

Kartlägg och analysera

Ta fram temakartor och strukturbild

Anta planen

# Ta fram tematiska kartor och strukturbilder

För att kunna användas i grönplanen behöver kartläggningarna analyseras och sammanfattas till en mer sammanvägd bild av alla värden. Detta kan göras genom att utveckla tematiska kartor eller strukturbilder. I det här kapitlet beskrivs övergripande hur arbetet går till.

**Kapitlet innehåller beskrivning av följande delar:**

- Om tematiska kartor och strukturbilder
- Koppling till mål och viljeinriktning
- Exempel på tematiska kartor
- Exempel på strukturbilder



FOTO: JOHNER

Grönstruktur och bebyggelsestruktur kan tydliggöras i olika temakartor och strukturbilder.



## Om temakartor och strukturbilder

Tematiska kartor och strukturbilder arbetas fram för att skapa en samlad bild av förutsättningarna som kartlagts och för att utgöra ett underlag för kommande ställningstaganden och framtagande av strategier och åtgärder. Exempel på tematiska kartor och strukturbilder finns längre fram i kapitlet.

En **tematisk karta** är en sammanställd karta, som gjorts av ett antal kartskikt utifrån ett specifikt tema. Till exempel kan en tematisk karta illustrera och samla faktorer viktiga för biologisk mångfald. Eller också kan det vara en karta som visar tillgång och tillgänglighet till olika grönområden för kommuninvånarna. En tematisk karta kan även visa på områden med risk för översvämning av olika grad utifrån mark- och vegetationstyper, topografi och påverkande anläggningar.

**Strukturbilder** kan redovisa valda delar från flera tematiska kartor och visa på strukturer, sammanhang och utvecklingsmöjligheter. Skillnaden mellan tematiska kartor och strukturbilder är att en strukturbild ofta innehåller en mer sammanvägd och aggregerad bild av olika värden från flera teman – exempelvis mark- och vattenområden lämpliga att utveckla för en god dagvattenhantering, för ett rikare friluftsliv eller för högre biologisk mångfald. Strukturbilden visar både vilka områden eller stråk som behöver bevaras och vilka som behöver utvecklas.

Strukturbilden är ett bra underlag i arbetet med kommunens översiktsplan. Den kan då arbetas in i den utvecklingsinriktning som ingår i ÖP-modellen som bland annat visar funktioner och funktionella samband för natur och friluftsliv.

**”Strukturbilder visar både vilka områden som behöver bevaras och vilka som behöver utvecklas”**

## Stegvis bearbetning av underlag för att ta fram tematiska kartor och strukturbilder

Arbetet med att ta fram tematiska kartor och strukturbilder sker i olika steg:

**1. Planeringsunderlag som digitala kartsikt:**  
Olika underlag som tagits fram under kartläggningen sammanfattats i digitala kartsikt (se kapitel 3 om kartläggning). Underlaget kan utgöras av befintliga inventeringar och kartunderlag som finns i kommunen kompletterat med öppna data och kunskap från dialoger med olika aktörer. Nya underlag kan också behöva tas fram för att få en bra bild över nuläget.

**2. Temakartor:**  
De digitala kartsikten bearbetas och vägs samman till kartor med olika tema för att ge en tydligare helhetsbild av olika värden. Skala väljs utifrån den detaljnivå som är lämpligast för materialet. Kartorna kan visa på såväl var det finns befintliga värden som var det finns brister eller svaga länkar i grönstrukturen.

**3. Strukturbilder:**  
kartsikt och tematiska kartor analyseras, bearbetas, sammanvägs och sammanställs till strukturbilder. Om det finns områden där många värden överlappar varandra kanske dessa behöver ges extra fokus i det fortsatta arbetet. Områden där det finns brist på värden kanske behöver lyftas fram som utvecklingsområden. I den samlade strukturbilden kan värdefulla strukturer respektive brister urskiljas och synliggöras samt utvecklingsområden lyftas fram.

Arbetet med val av tematiska kartor och framtagande av strukturbild görs i dialog med olika arbetsgrupper och intressenter för att få en samsyn av värden och problematik.

# Koppling till mål och viljeinriktning

Urvalet av tematiska kartor och strukturbilderna kan med fördel kopplas till kommunens mål och viljeinriktning inom olika intresseområden.

## Exempel

### Så här kan mål kopplas till framtagande av kartsikt, tematiska kartor eller strukturbilder:

Kristianstads kommun har tagit fram en kommunal målformulering om ”Långsiktigt hållbara boende- och vistelsemiljöer” som är kopplad till det nationella miljökvalitetsmålet om en god bebyggd miljö. Kommunens mål innebär att alla kommuninvånare ska ha tillgång till varierade gröna miljöer vid och omkring sin bostad, förskola, skola och arbetsplats.

För att uppnå målet har kommunen beslutat om en strategi som ska ”säkerställa en god tillgång till parker och naturområden med olika karaktär, funktioner och upplevelsekviteter genom planering, gestaltning och förvaltning”. I strategin beskrivs bland annat att kommunen ska sträva efter att alla ska ha en park eller ett grönområde med rekreativa värden inom 200–300 meter från bostaden.

Läs mer i Kristianstads grönplan 2019.

För att kunna arbeta aktivt med målet behöver underlag tas fram som beskriver de faktiska förhållandena och förutsättningarna i kommunen. Detta kan göras genom en kartläggning av exempelvis avstånd mellan bostäder och grönområden, vilka typer av grönområden som finns och vilka kvaliteter de har. Var och en av parametrarna dokumenteras i digitala skikt. Dessa kan sedan sammanfattas i en tematisk karta som visuellt beskriver tillgång till grönområden med olika kvaliteter och var det finns god tillgång till dem, men också var det finns brister, och där grönstrukturen behöver stärks upp för att målet ska uppnås.

Utifrån underlag från den tematiska kartan, kan särskilt viktiga grönområden och utvecklingsområden för rekreativvärden och friluftsliv lyftas fram i en strukturbild.

**”Kommunen ska sträva efter att alla ska ha en park eller ett grönområde med rekreativa värden inom 200–300 meter från bostaden.”**

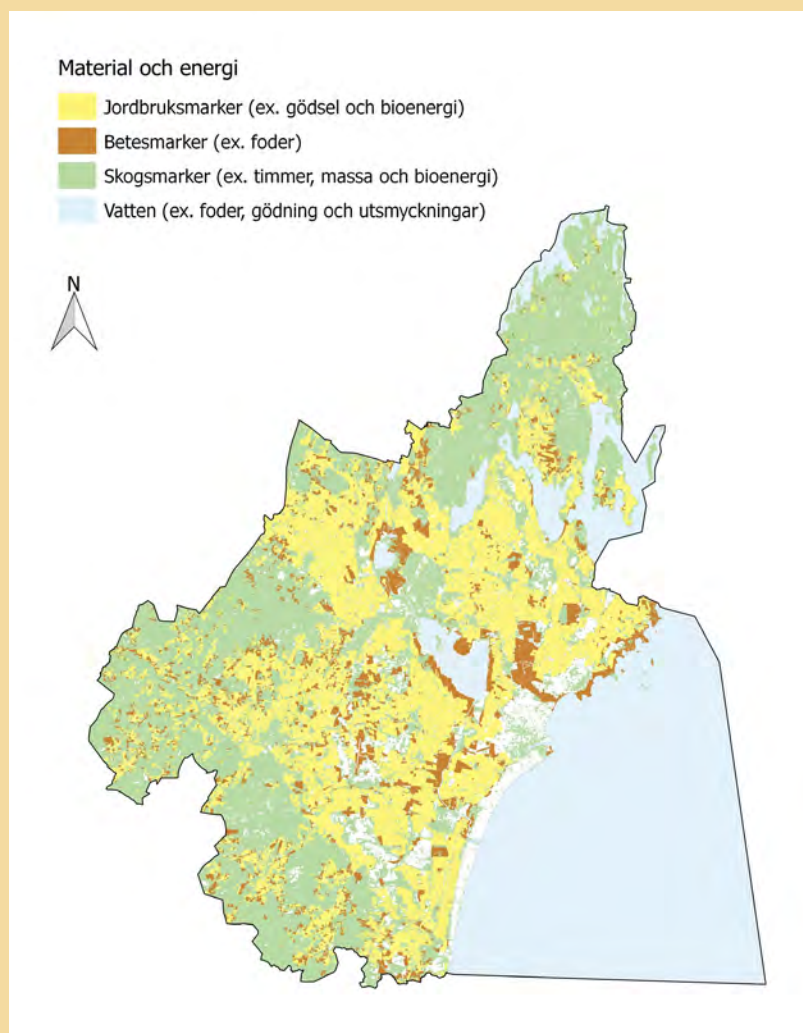
Kristianstads  
kommun

# Exempel på tematiska kartor

Nedan presenteras exempel på tematiska kartor från några kommuner.

## Exempel på en tematisk karta för Material och energi:

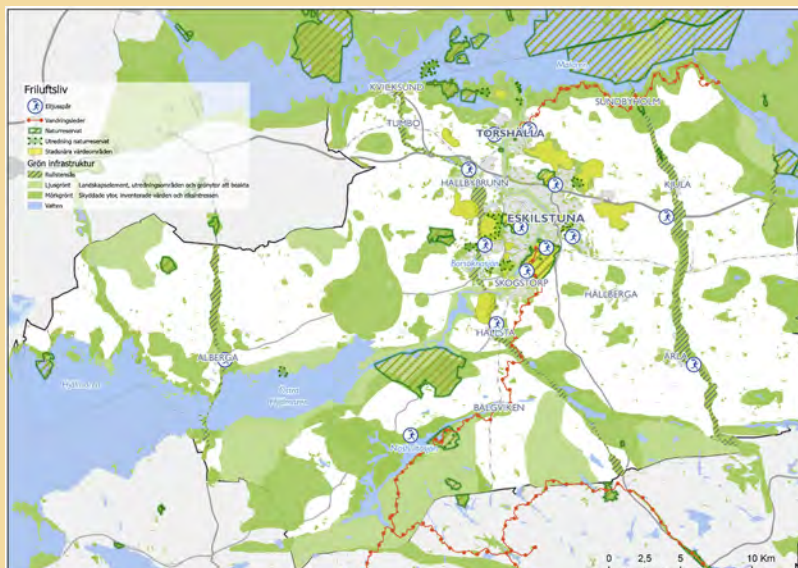
I arbetet med grönplanen i Kristianstads kommun har en tematisk karta sammanställts utifrån flera kartskikt med olika mark- och vattenområden med olika egenskaper. Samlat visar det på de försörjande ekosystemtjänsterna.



Kristianstads kommun,  
grönplan, delrapport  
ekosystemtjänster 2017.

## Exempel på en tematisk karta för friluftsliv:

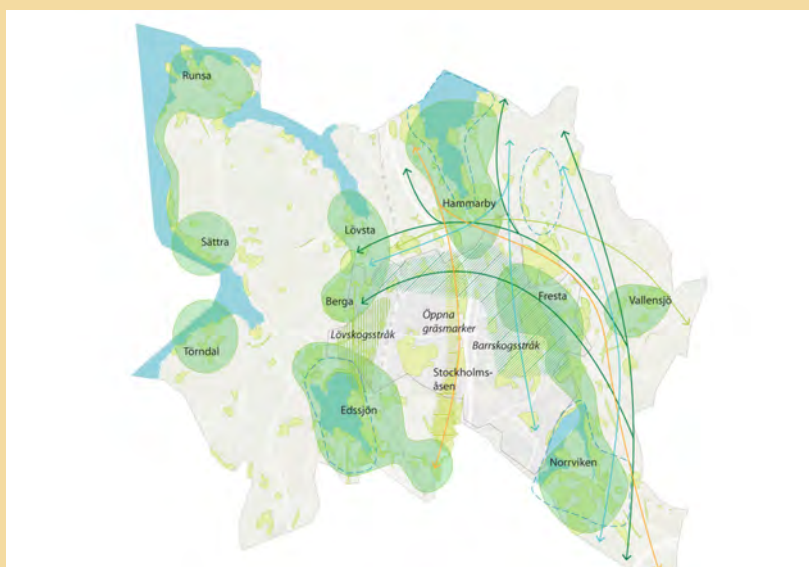
I Eskilstunas grönplan har en tematisk karta sammanställts utifrån värdefulla kvaliteter för kommunens friluftsliv, exempelvis vandringsleder och större friluftsanläggningar, naturreservat, stadsnära värdeområden, landskapselement med mera.



Grönplan 2020–2030 för Eskilstuna kommun, 2021.

## Exempel på en tematisk karta för biologisk mångfald:

Upplands Väsby kommun har sammanställt en tematisk karta med faktorer av betydelse för den biologiska mångfalden. Kartan visar på områden med hög andel naturvärden och viktiga länkar för spridning.



Upplands Väsby utvecklingsplan för ekosystemtjänster 2016.

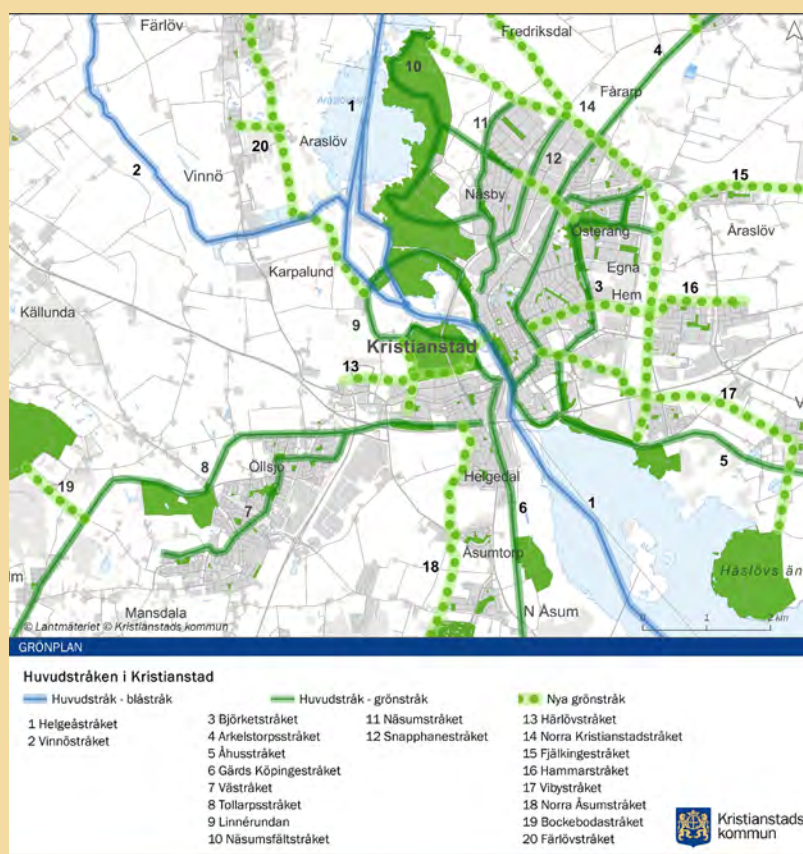


# Exempel på strukturbilder

Nedan presenteras exempel på strukturbilder där en värdering av särskilt viktiga områden och strukturer lyfts fram, liksom områden som avses att utvecklas i framtiden.

## Exempel på strukturbild för grönstrukturens utveckling:

I grönplanen illustreras gröna och blå huvudstråk samt befintliga större grönområden och förslag till utvecklingsområden i och omkring centralorten Kristianstad.



Kristianstads kommun, grönplan 2019.



## Exempel på en strukturbild över kommunens målbild för gröna rum och grönstrukturens utvecklingsmöjligheter:

Baserat på grönstrukturprogrammets gröna vision, mål, analyser, kartläggningar, målbeskrivningar och metoder illustreras kommunens målbilder i en strukturbild där gröna värdena är sammanvägda och värderade.



### Väletablerade gröna rum

- Parker
- Sammanhängande naturområden i stadsbygd
- Stora grönområden utanför stadsbygd
- Odningslandskap av herrgårdskaraktär

### Gröna rum och strukturer Utvecklingsmöjligheter

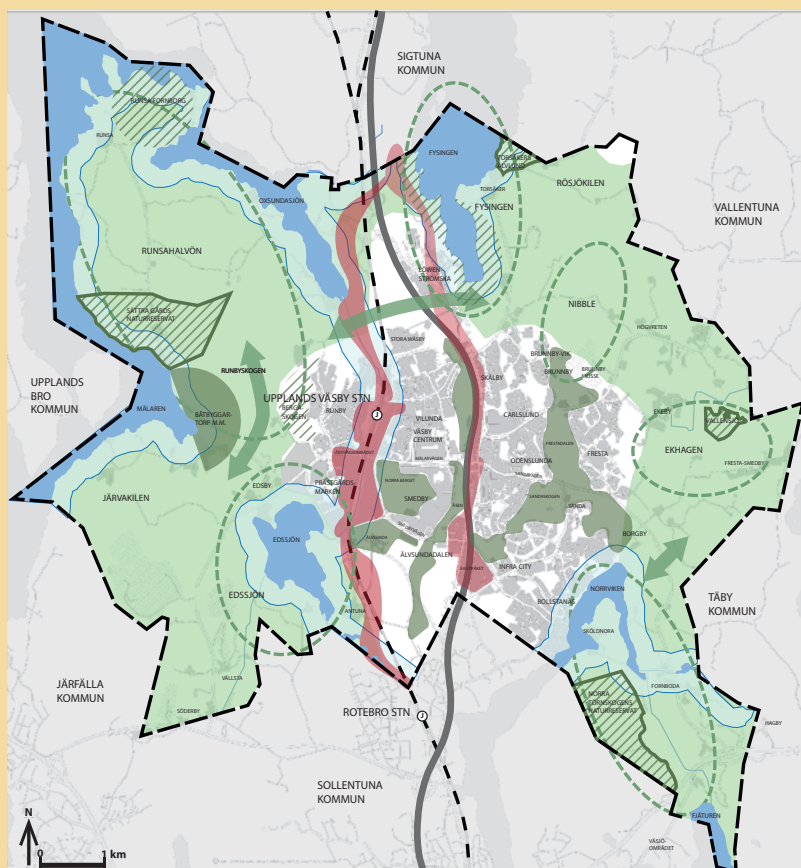
- Parker som kan bli mer mångfunktionella
- Naturområden som kan rymma fler sociala värden
- Gröna kopplingar i stadsbygd mellan grönområden
- Gröna kopplingar i grönområden i stadens utkant
- Kopplingar till stora grönområden
- Gröna entréer

KARTA: EKOLOGIGRUPPEN

Botkyrka kommun, Botkyrkas grönstrukturprogram 2021.

## Exempel på strukturbild över ekologiska värden och utveckling av dessa:

I strukturbilden illustreras ekologisk värdefulla områden och spridningssamband, liksom vilka områden som kan utveckla ytterligare ekologiska värden (röda områden). Inom tätorten tillförs gröna strukturer som även de kan fungera som biologiska spridningsvägar.



### Natur och vatten

- Järnväg – ostkustbanan med station
- Trafikled eller motorväg
- Kommungräns
- Skyddad natur (Enligt beslut)
- Skyddad natur (Förslag, ej exakt avgränsat)
- Område med värdefulla ekologiska värden att bevara (Viktigt område och samband för bevarande av rekreativa och ekologiska värden. Ett grönt kapitel som bidrar med ekosystemtjänster åt närliggande stadsbyggd vid bevarande.
- Område för utveckling av ekologiska värden (Viktigt område och samband för utveckling av och investering av nya rekreativa och ekologiska värden)
- Regional grönkil (Järvakilen och Rösjökielen är sammanhängande tätortsnära natur- och kulturlandskap som är viktiga både för växt- och djurlivet och för människors rekreation)
- Viktigt ekologisk spridningskorridor (Grön spridningskorridor att utvecklas för att förstärka länken mellan sammanhängande naturområden. Korridoren är viktig för ett balanserat djur- och växtliv)
- Värdefullt multifunktionsområde för ekosystemtjänster (Multifunktionellt helhetsområde ger många ekosystemtjänster som är viktiga att bevara)
- Sjö eller vattendrag
- Ekologiskt särskilt känsligt område (ESKO) (Sjö eller vattendrag med ett skyddsområde som sträcker sig 300 meter upp på land. ESKO omfattar naturmiljö med höga naturvärden och som är känsliga för störningar och ingrepp.

Upplands Väsby's översiktsplan, Väsby stad 2040, 2018.

# 5.

Formulera  
mål, strategier,  
åtgärder och  
indikatorer



# Formulera mål, strategier, åtgärder och indikatorer

Efter arbetet med kartläggning och analys kan strategier formuleras och förslag till åtgärder tas fram. Det är i detta skede som förslag som kommit upp under arbetes gång vid kartläggningar och dialoger med mera, kan väljas ut och sammanställas. Detta behöver göras i bred dialog med berörda förvaltningar och andra aktörer.

## **Kapitlet innehåller beskrivning av följande delar:**

- Preciserar mål och formulerar strategier
- Arbeta fram riktlinjer och åtgärdsförslag
- Planera för uppföljning
- Exempel på indikatorer användbara för uppföljning av en grönplan
- Planera för ajourhållning av underlagen
- Sammanställ grönplanen

## Precisera mål och formulera strategier

Målen för grönplaneringen formuleras ofta utifrån nationella, regionala och lokala mål och inriktningar i samband med uppdraget för grönplanen, men behöver ofta preciseras i samband med framtagandet av strategier, riktlinjer och åtgärdsförslag. En strategi ska precisera hur mål ska nås och vara en länk mellan målen och de riktlinjer och åtgärder som föreslås.

Strategierna i en grönplan kan beskriva hur kommunen ska utveckla och integrera grönstrukturen i samhällsplaneringen och bidra med olika värden. Det kan handla om att värna om naturens egenvärde och främja robusta ekosystem eller utveckla natur- och kulturmiljöer för upplevelser, rekreation och friluftsliv. Strategierna ska vara vägledande för kommande steg i arbetet med specificerade åtgärdsförslag.

---

**Benämningen strategi kan användas på olika sätt i kommunala styrmodeller – det väsentliga är att det i grönplanens strategi framgår hur uppsatta mål ska uppnås med hjälp av föreslagna åtgärder och arbetssätt.**

---



Vattenmiljöer kan ha höga värden såväl för biologisk mångfald och klimatanpassning som för rekreation och välbefinnande.

FOTO: JOHNER



**Exempel på hur kommuner har formulerat mål och strategier för grönplanering:**

## **Jönköpings kommun**

**I grönstrukturplanen för Jönköpings kommun beskrivs följande fyra mål:**

- 1. Parker och naturområden till nytta för tätorterna och deras invånare**
- 2. Parker och naturområden som kommunens invånare kan använda i vardagen**
- 3. Karaktärsfulla parker och naturområden**
- 4. Parker och naturområden för växt- och djurliv.**

**För att uppnå de fyra målen anges nio strategier:**

- Stärk de blågröna stråken
- Säkerställa tillräcklig grönska av god kvalitet vid ny exploatering
- God tillgång till grönområden
- Parker och naturområden ska ha en god kvalitet och ett varierat innehåll med utrymme för alla
- Tillgängliga parker och naturområden
- Tillvarata landskapets karaktär
- Främja ekosystemtjänster
- Främja naturvärden i de gröna områdena
- Planera grönstrukturen med hänsyn till framtida klimatförändringar

**Läs mer** i Grönstrukturplan och naturvårds-program för Jönköpings kommun, 2019 ([jonkoping.se](http://jonkoping.se))



FOTO: JÖNKÖPINGS KOMMUN

Enligt strategin för tillgängliga parker och naturområden ska det bland annat finnas tydliga entréer till grönområdena och lättillgänglig information om deras kulturhistoria och naturvärden.

## Örebro kommun

Grönstrategin har fyra vägledande mål för att göra Örebro stad och kommunens mindre tätorter:

- Attraktivare
- Sammanhållande
- Hälsofrämjande
- Mer resilienta

För att nå grönstrategins mål har fem strategier formulerats:

- Säkerställ en god tillgång till parker och naturområden
- Öka parkernas och naturområdenas värden
- Utveckla de gröna stråken till ett sammanhängande nätverk
- Utgå ifrån såväl naturgivna landskapsformer som kulturgivna lämningar i landskapet vid nyanläggning och förvaltning
- Utveckla stadens och de mindre tätorternas ekosystemtjänster

Läs mer i Grönstrategi för Örebro kommun, 2017 ([orebro.se](http://orebro.se))



Säkerställ en god tillgång till parker och naturområden. Illustrationen beskriver olika typer av grönområden, deras sociala funktioner och riktvärden för tillgång enligt Örebro kommuns grönstrategi.



## Kristianstads kommun

I Kristianstad har fyra mål formulerats i kommunens grönstrategi som preciseras med kompletterande strategier i grönplanen:

### Mål 1. Långsiktigt hållbara boende och vistelsemiljöer

- **Strategi 1:** Att säkerställa god tillgång till parker och naturområden med olika karaktär, funktioner och upplevelsekvalliteter genom planering, gestaltning och förvaltning.
- **Strategi 2:** Att länka samman gröna miljöer till en funktionell helhet för boende, förskolor och skolor. Att se helheten och arbeta sektorsövergripande.
- **Strategi 3:** Att strategiskt arbeta med grönblå strukturer i ett klimatanpassningsperspektiv.
- **Strategi 4:** Att öka kunskapen om vad som är långsiktigt hållbara boende- och vistelsemiljöer och analysera ekosystemtjänster i befintlig bebyggelse och vid nyexploatering.

### Mål 2. En rik natur och stärkta ekosystemtjänster

- **Strategi 5:** Att bevara och utveckla ett rikt växt- och djurliv och det gröna kulturarvet samt att länka samman grönstrukturen i en fungerande helhet för den biologiska mångfalden.
- **Strategi 6:** Att, där det behövs, skydda värden, undvika, förebygga och minska negativ påverkan och i sista hand kompensera för förlorade värden i park, natur samt skogs- eller jordbruksmark.
- **Strategi 7:** Att skapa och förvalta mångfunktionella parker och naturområden som ger många ekosystemtjänster och resiliens för framtida förändringar.

Rutan fortsätter på nästa sida

### Mål 3. En god och jämlik hälsa

- **Strategi 8:** Att ha närhet till rogivande och avkopplande gröna miljöer för alla samt kunna få utöva fysiska aktiviteter i gröna miljöer.
- **Strategi 9:** Att skapa förutsättningar för lokal odling och hälsosam föda.
- **Strategi 10:** Att öka medborgarnas delaktighet i planering och förvaltning samt utveckla samverkan mellan olika aktörer för att stärka och vidareutveckla de gröna värdena.

### Mål 4. Attraktiva miljöer för arbete, fritid och turism

- **Strategi 11:** Att utveckla upplevelsekviteterna i och servicen vid befintliga grönområden för arbete, fritid och turism.

Läs mer i Grönplan, Kristianstads kommun, 2019  
(kristianstad.se)



En grönplan kan bidra till en dialog kring markens brukande och lokal odling.

# Arbeta fram riktlinjer och åtgärdsförslag

En viktig del av grönplanen är att redovisa hur strategierna i planen ska genomföras. Detta kan beskrivas genom riktlinjer och förslag till åtgärder. Framtagandet av riktlinjer och åtgärder behöver göras i bred dialog med berörda förvaltningar och andra aktörer. Riktlinjer och åtgärder kan ta stöd i befintliga planer på regional nivå som exempelvis Regional utvecklingsstrategi RUS, Regional utvecklingsplan och Handlingsplan för grön infrastruktur, men också i andra kommunala planer som kanske redan finns, exempelvis naturvårdsplan eller friluftsförslag.

Riktlinjer och åtgärdsförslag kan integreras i grönplanens huvuddokument eller utformas som en separat handling. Beroende på kommunens organisationsstruktur, kan det ibland behöva tas beslut på olika nivåer i kommunen när flera förvaltningar kan beröras av åtgärdsförslagen, se vidare i kapitel 6 Anta planen.

## Riktlinjer

Riktlinjer framtagna i grönplanearbetet kan vara vägledande för kommunens arbete med fysisk planering. De kan exempelvis formuleras som riktlinjer gällande vilket maximalt avstånd mellan bostäder och grönområden som ska eftersträvas, storlek på grönområden för olika funktioner och kvaliteter, kvadratmeter per barn för förskolans friytor, ljudnivåer för tysta grönområden, krontäckning i geografiska områden eller kan vilka träarter som i första hand ska användas vid nyplantering. De kan också beskriva riktlinjer för arbetssätt eller processer. Det kan exempelvis handla om att naturbaserade lösningar i första hand ska användas vid om- och nybyggnationer eller att kommunen alltid planerar för en variation i funktioner i parker i tätortens stadsdelar så att alla har tillgång till alla upplevelsekvantiteter.

**Mer om** att arbeta med riktlinjer för fysisk planering finns att läsa på Boverkets PBL kunskapsbanken.

Tänk  
på att

## Avvägningar i grönplanen

Vissa riktlinjer och åtgärdsförslag kan påverka andra intressen och kan därför behöva lyftas för en bredare diskussion innan själva grönplanen färdigställs.

**Grönplanen ska synliggöra och beskriva de gröna värdena och grönstrukturens möjliga utveckling. Om avvägningar och prioriteringar utifrån andra samhällsintressen görs i grönplanen, är det viktigt att det tydligt framgår vilka riktlinjer och åtgärder som behövs för grönstrukturens utveckling och vilka av dessa som eventuellt får stå tillbaka för andra intressen. Detta är viktigt både för uppföljning och miljösamordning, men också för transparens i besluten och därmed ur demokratisynpunkt.**

Exempel på hur några kommuner har formulerat riktlinjer:

## Helsingborgs kommun

– några exempel ur Grönstrukturprogrammet, 2014

- **Systemet av övergripande rekreativstråk** bör bindas ihop till en sammanhängande struktur utan felande länkar.
- **Grönstrukturen** bör utvecklas så att den förstärker den biologiska mångfalden.
- **Gröna stråk för rekreation** bör ha en minsta bredd om 20 meter.
- **Tysta parker och naturområden** bör värnas.
- **Stadens grönområden** bör erbjuda en variation av upplevelser för alla åldrar.
- **Park och natur** bör finnas inom 300 meters gångavstånd från grundskola och förskola för att kunna användas i den vardagliga undervisningen.
- **Mått på storlek och avstånd** som vägledning vid ny bebyggelse och vid förändringar i befintliga miljöer för olika typer av grönområden: Närpark  $\geq 1$  hektar inom  $\leq 300$  meter, Områdespark  $\geq 5$  hektar inom  $\leq 500$  meter, Större naturområden  $\geq 15$  hektar inom  $\leq 1$  kilometer och Rekreativområde  $\geq 200$  hektar inom  $\leq 3$  kilometer.
- **Dagvattenanläggningar** bör utformas med hänsyn till rekreativa och biologiska värden.



ILLUSTRATION: HELSINGBORGS KOMMUN

Illustration över vad grönstrukturen ger oss för ekosystemtjänster (trädets krona) när målen för grönstruktur i Helsingborg är uppfyllda (trädets rötter).

## Eskilstuna kommun

– några exempel ur Grönplan 2020–2030, 2019

- **Kommunen ska skapa förutsättningar** för skolor och förskolor att bedriva utomhuspedagogik i skolnära natur.
- **Områden med höga** (klass 2) respektive mycket höga naturvärden (klass 1), ska undantas från exploatering. Det gäller också grön infrastruktur och spridningskorridorer av mycket stor betydelse.
- **Utveckla gröna stråk** inifrån stadens centrum och åstråket ut mot landsbygden, med fokus på kopplingar till befintlig grönsstruktur i parker- och naturområden.
- **Utveckla och anlägg parker** och stråk med god funktion och identitet över dygnet och över året genom medvetna planteringar och funktioner som belysning.
- **Kanaliserar friluftsliv som är organiserat** till utpekade områden och/eller anläggningar för friluftsliv.

## Kristianstads kommun

– några exempel ur Grönplanen, 2019

- **Rekreatiomsområde större än 35 ha** bör finnas inom 3 km i Kristianstad och basorterna. Stadsdelspark större än 5 hektar bör finnas inom 500 m från bostad och förskola, skola i Kristianstad och basorterna.
- **Ljudnivån bör understiga 50 dB(A)** i parker och naturområden och 45 dB(A) i rekreatiomsområden för att säkerställa en god ljudmiljö.
- **Planera med en variation** i funktioner i parker i varje stadsdel så att alla har tillgång till alla upplevelsekvaiteter i stadsdelen.
- **Arbetsplatsen bör ha tillgång till grönyta** för fikapauser och promenader etc. på lunchrasten.
- **Skapa översvämningsytor** och plantera vegetation i park- och naturmark som kan dämpa flöden vid skyfall.
- **Öka förutsättningarna** för den biologiska mångfalden kopplad till trädmiljöer på detaljplanelagd park- och naturmark.



**Exempel på hur kommuner har formulerat aktiviteter och åtgärder:**

## **Botkyrka kommun**

– några exempel ur åtgärdsbilaga till Grönstrukturprogram, 2021

- **Utveckla en modell för** grönytefaktor i exploateringsprojekt och avtal.
- **Ta fram en trädvårdsplan** för träd på allmän platsmark inom tätorterna. Här inkluderas träd i hårdgjorda ytor/gatumiljöer.
- **Upprätta forum med grannkommuner** (främst Salem och Huddinge kommun) för att säkra regionala spridningssamband över kommungränserna.
- **Ta fram utvecklingsplan** för utpekade naturområden som kan rymma flera sociala värden. Samordna Grönstrukturplan och skogskötselplan.
- **Ta fram en kommunövergripande** pollineringsplan för att omvandla lämpliga gräsmattor mot ängsytor.



Grönstrukturen i Botkyrka ska vara sammanhållen och har hög biologisk mångfald enligt kommunens grönstrukturprogram 2021.

## Aktiviteter och åtgärder

Aktiviteter/åtgärder ska vara konkreta och lätta att följa upp. Det kan handla om att det bedöms som angeläget att ta fram verktyg för grönplanering, exempelvis att ta fram en grönytefaktor för att säkerställa att grönska tillkommer vid nya exploateringar. En annan aktivitet/åtgärd kan vara att skapa en så kallad fickpark i en stadsdel (en liten parkyta omsluten av bebyggelse).

## Ansvarsfördelning och budget

För att grönplanen ska kunna genomföras på ett effektivt sätt underlättar det om kommunen i grönplanen har angett vilken förvaltning eller aktör som ska ansvara för aktiviteter och åtgärder samt tidplan och budget för dessa. I vissa fall kan det vara svårt att ange exakt tid och kostnader, och då kan en plan för fortsatt hantering anges.

Det ska vara tydligt vem som har ansvar för aktiviteten eller åtgärden. Till exempel kan ansvaret för en åtgärd som handlar om att ta fram en grönytefaktor falla på stadsbyggnadsnämnden genom stadsbyggnadskontoret. För åtgärder som handlar om att rusta upp eller anlägga nya parker kan det vara en teknisk nämnd som får ansvaret och för anläggande av våtmarker, för att minska risken för översvämning, kan ansvaret ligga på VA-huvudmannen eller miljönämnden.

## Planera för uppföljning

Utan uppföljning är det svårt att veta om grönplanen genomförs på ett framgångsrikt sätt, är aktuell och om målen för grönplanen uppnås. För att uppföljningen ska vara effektiv och meningsfull är det angeläget att redan innan grönplanen antas klargöra hur planen ska följas upp och vem som har ansvaret för det. Framgångsfaktorer för en bra uppföljning är att ha en tydlig organisation med ansvar för uppföljningen liksom avsätta resurser för utvärdering, mätning och analys av indikatorer och nyckeltal. Det är också bra med tydligt angivna intervall för när uppföljningarna ska göras.

Resurser för utvärdering kan skilja sig mellan olika kommuner och får därför anpassas efter förutsättningarna. Enklast att följa upp är åtgärderna som har preciserats och som har särskild projektorganisation och budget. En del av uppföljningen kan göras i samband med uppföljning av översiktsplanen. Även kontinuerliga förändringar går att följa upp genom enkäter, mätningar och fjärranalys med satellitbilder, flygfoto och drönarbilder.

Läs mer om  
grönytefaktor:  
Sök efter **Att arbeta med  
grönytefaktorn** på  
Naturvårdsverkets webbplats.  
Sök efter **Grönytefaktor –  
räkna med ekosystem-  
tjänster** på Boverkets PBL  
Kunskapsbanken.

### TIPS!

Det finns ofta möjlighet att söka bidrag för planering och genomförande av åtgärder, både från länsstyrelser och andra statliga myndigheter.



Tänk  
på att

### När grönplanen ska följas upp:

- **Hur ser organisationen för uppföljningen ut?** Vem ska ansvara för att uppföljningen genomförs? (Det kan vara delat ansvar, bara det tydligt framgår vem som gör vad.)
- **Vilka indikatorer på nationell, regional och lokal nivå** finns som kan användas för att följa upp resultatet av genomförande av grönplanen?
- **Behövs nya indikatorer** för att kunna följa upp kommunens mål och visioner?
- **Hur ofta ska uppföljningarna göras?** I samband med val av indikatorer, fundera på lämpligt intervall för uppföljningen. Vanligen kan uppföljningarna göras årsvis eller vart fjärde år, det vill säga en gång per mandatperiod.
- **Går det att samordna indikatorer** med uppföljningar som redan görs, till exempel kommunens gröna bokslut eller miljöbarometer?
- **Hur ska uppföljningarna presenteras** – i form av statistik, tabeller, diagram eller små informationsblad? Målgruppsanpassa informationen.
- **Hur kan uppföljningarna användas** i ett proaktivt syfte? Det är viktigt att kunna visa att politiska beslut kan ge en positiv förändring. Välj några indikatorer som kan visa på en positiv utveckling, vilket kan ge motivation och kraft i utvecklingsarbetet. Det är också ett sätt att återkoppla resultat till andra aktörer som varit delaktiga i processen och arbetet med framtagande av planen.

”Det är viktigt att kunna visa att politiska beslut kan ge en positiv förändring”

# Exempel på indikatorer användbara för uppföljning av en grönplan

Nedan presenteras ett antal exempel på indikatorer för olika typer av aspekter. De kan ses som inspiration och ett diskussionsunderlag i arbetet med val av indikatorer och utformning av uppföljningsarbetet.

## Exempel på indikatorer som valts för uppföljning av grönstrategin i Örebro kommun

Tre indikatorer har valts ut för uppföljning av grönstrategin i Örebro kommun. Enligt grönstrategin är det programnämnd Samhällsbyggnad som ansvarar för att uppföljningen genomförs.

Indikatorer	Önskad förändring	Uppföljning
Andelen Örebroare som är nöjda med tillgången till parker, grönområden och natur.	Andelen medborgare som är mycket nöjda med tillgången till parker, grönområden och natur ska öka från 63 % år 2011 till minst 75 % år 2018.	I Nöjd Medborgar Index som genomförs vartannat år ställs frågan om nöjdhet med tillgång till parker, grönområden och natur. Mätning vartannat år genom Nöjd Medborgar Index. Svaren om nöjdhet anges på en skala från 1 till 10, där svarsalternativen 8 eller högre översätts till mycket nöjd.
Antal besökare i parker och naturområden i och runt Örebros tätorter.	Ökande trend, där fler medborgare besöker parker och naturområden oftare.	Metoder för uppföljning av målet behöver vidareutvecklas. Idag mäts antalet besökare på utvalda platser med hjälp av automatiska besöksräknare. Uppföljning kan eventuellt kompletteras med systematiska observationer, och fler besöksmätare.
Areal mark där åtgärder utförts för att öka den biologiska mångfalden eller ekosystemtjänster i kommunens tätorter.	Ökande trend, där vi inom samhällsbyggnadsområdet utvecklar arbetssätt för att stärka olika ekosystem-tjänster och tillämpar dessa i högre grad.	Metoder för uppföljning av målet behöver vidareutvecklas. Strategierna för grodans, fjärilens och sångfågeln landskap bidrar till att öka den biologiska mångfalden. Områden med höga biologiska värden är ofta uppskattade rekreationsområden. Naturskydd och utveckling av sociala värden i grönstrukturen är ofta sammankopplade.

# Fler exempel på indikatorer för uppföljning:

## Biologisk mångfald och Stödjande ekosystemtjänster

- **Area skyddad natur** i kommunala naturreservat, (mark och vattenområden).
- **Andel av kommunal gräsmark** med klassningen ”naturvård” eller ”slåtter max 1 ggr per år”.
- **Andel tätortsnära mark** med fördjupade underlag kring artförekomst och nyckelfaktorer.
- **Antalet åtgärdade vandringshinder** för fisk och utter.
- **Antal insektshotell**, sandblottor eller andra boplatser för insekter.

## Försörjande ekosystemtjänster

- **Antal vattenförekomster** med god status.
- **Antal odlingslotter** i kommunen.
- **Areal brukad jordbruksmark** och naturbetesmark i kommunen.

## Reglerande ekosystemtjänster

- **Antal öppna dagvattenlösningar** – (tvåstegsdiken, dagvattendammar, skyfallsparker, regnrabatter).
- **Areal genomsläppliga ytor** inom planlagt områden.
- **Antal restaurerade och anlagda våtmarker** och vattendrag inom kommunens regi (t.ex. genom LONA-stödet).
- **Areal naturområden med skötselavtal** eller skydd som bidrar med reglerande funktioner såsom erosionsminskning, markstabilisering och vattenreglering.
- **Arealen grönytor inom 100 meter** från exempelvis vårdcentraler, skolor/förskolor, vård- och omsorgsboenden där sårbara grupper för värmebölja bor och uppehåller sig.



## Process- uppföljningar

- **Antalet beslut** där påverkan på ekosystemtjänster kartlagts innan beslutet fattats.
- **Antalet detaljplaner** med ESTER-analys som resulterat i faktiskt hänsynstagande i detaljplan.
- **Antal detaljplaner** där grönytefaktor har använts.
- **Antalet markanvisningsavtal** med angiven grönytefaktor.
- **Antal detaljplaner** som hänvisar till intentioner i grönplanen.

## Kulturella ekosystemtjänster

- **Nöjd-medborgar-index** för grönområden (exempelvis tillgång, tillgänglighet, kvalitet).
- **Antal tillgänglighetsanpassade lekplatser.**
- **Antalet boende med 0–300 meter till bostadsnära park, tätortsnära friluftsområde med kartlagda kvaliteter för rekreation (ofta mest relevant för större tätorter).**
- **Kvadratmeter friyta per barn på skolor och förskolor.**
- **Antal parker och naturområden större än 1 ha (storlek som kan innefatta flera upplevelsekvaliteter).**

## Grönskans attraktionskraft

- **Uppföljning av fastighetspriser** i olika områden i kommunen med motsvarande bostadsbestånd och med lite eller mycket grönska/grön-områden. (Eventuella skillnader på fastighetspriser om grönområden tillskapas eller försvinner i området)

# Planera för ajourhållning av underlagen

Grönplanering är en ständigt pågående process och pågår efter att en grönplan upprättats och mellan återkommande revideringarna av planen. En grönplan är en del i ett kontinuerligt utvecklingsarbete. Digitala kartskikt, kartillustrationer, strukturbilder och strategier liksom handlings- och åtgärdsplaner har olika funktioner i grönplaneringsprocessen och kan uppdateras med olika intervall. Kartskikten behöver till exempel uppdateras kontinuerlig alltefter som ny kunskap tillkommer för att vara ständigt aktuella och en tillgång i pågående planeringsarbeten.

Grönplanens strategier, riktlinjer och åtgärdsförslag behöver en viss tid för genomförande och kan uppdateras med längre, men regelbundna intervall. Det är bra att i grönplanen ange på vilket sätt och med vilken frekvens olika underlag ska ajourhållas samt vem i organisationen som är ansvarig för arbetet.

## Förslag på underlag och uppdateringsfrekvens:

- **Digitala kartskikt** – kontinuerlig uppdatering vartefter ny kunskap tillkommer som inte kräver närmare analys (exempelvis nya skyddade områden, förekomst av hotad art med mera). Kartskikten bör uppdateras regelbundet utifrån den information som finns i de öppna databaserna. Revidering till följd av ny kunskap från inventeringar och utredningar initieras lämpligen från den förvaltning som har tagit fram det nya kunskapsunderlaget, men administreras exempelvis av kommunens GIS-organisation eller GIS-ansvarig.
- **Kartläggningar/analyser samt tematiska kartor och strukturbilder** – uppdateras vid behov för att vara aktuella underlag till utredningar och beslut eller i samband med en revidering av grönplanen. Ansvar för framtagandet av nya kartläggningar och bilder kan ligga hos den verksamhet eller förvaltning som behöver underlaget, med teknisk hjälp från kommunens GIS-organisation. Vid revidering av hela grönplanen ligger ansvaret hos beslutande instans, vilket kan vara nämnd, kommunstyrelse eller kommunfullmäktige.

”Det är bra att i grönplanen ange på vilket sätt och med vilken frekvens olika underlag ska ajourhållas”

- **Mål, strategier, riktlinjer och åtgärdsförslag** – uppdateras lämpligen i samband med revidering av hela grönplanen. Förändringar som skett under plantiden påverkar sannolikt behovet av nya mål, strategier och prioriterade åtgärder i en uppdaterad grönplan. Det är en fördel om revideringen av grönplanen kan synkroniseras med kommunens planeringsstrategi. I praktiken skulle det kunna innebära en mer eller mindre omfattande uppdatering av grönplanen vart 4–8:e år. Det är en styrka om uppdatering föregås av en uppföljning av uppnådda resultat av grönplanens intentioner. Den nämnd eller beslutande instans på kommunen som fattar beslut om grönplanen är också ansvarig för revideringarna.

”Det är viktigt att grönplanen är tydlig och lättbegriplig”

## Sammanställ grönplanen

Efter arbetet med kartläggning, strukturanalyser, målsättningar, strategier med riktlinjer och åtgärdsförslag är det dags att sammanfatta allt i en handling och/eller en illustrativ produkt. Det är viktigt att produkten är tydlig och lättbegriplig och på ett lättillgängligt sätt beskriver intentionerna med kommande arbete med de gröna värdena. Att det är tydligt vad politikerna ska fatta beslut om är också en fördel, det vill säga om deras beslut avgränsas till mål och strategier eller om det även omfattar riktlinjer och åtgärdsförslag. I kapitel 1 beskrivs vad en grönplan kan innehålla.

Fler exempel på olika grönplaner finns på Boverkets PBL Kunskapsbanken



6.

Anta  
planen



# Anta planen

Grönplanen antas av lämplig instans i kommunen utifrån kommunens styrmodell. Det är bra att planens status är klargjord redan i början av grönplanearbetet, se kapitel 1. Det underlättar arbetet om det tydligt framgår vilken eller vilka politiska instanser som ska fatta beslut om att anta planen, antingen i sin helhet eller dess olika delar. Läs mer om grönplanens status på Boverkets PBL-Kunskapsbanken.

## Kapitlet innehåller beskrivning av följande delar:

- Beslutande instans
- Samråd inför beslut
- Beslutsunderlag och beredning inför beslut
- Kommunikation av beslutet

## Beslutande instans

Beslutande organ kan vara kommunfullmäktige, kommunstyrelsen eller olika nämnder. I vissa fall kan delar av en grönplanen också beslutas av så kallade självförvaltningsorgan, som till exempel ett kommunalt bolag som har ansvar för drift och underhåll. Om grönplanen tas fram som en ändring av översiktsplanen genom tilläggska beslutet tas av kommunfullmäktige i enlighet med plan- och bygglagen (PBL).

## Samråd inför beslut

Beroende på beslutsmodell och grönplanens status kan samråd eller dialog inför beslut ske på olika sätt. Har grönplanen exempelvis tagits fram som en ändring av översiktsplanen (tidigare tematiskt tillägg) finns formella krav i PBL avseende samråd med länsstyrelse, region, grannkommuner, medborgare med flera. Utöver det formella samrådet enligt PBL ställer lagen också krav på att kommunen

ska låta planen granskas före antagande. Kommunen behöver också undersöka om genomförandet av översiktsplanen kan antas medföra en betydande miljöpåverkan. Om grönplanen är en fristående handling är kommunen friare i arbetet med dialog och förankring inför beslutet.

## Beslutsunderlag och beredning inför beslut

En kontinuerlig dialog och förankring under arbetets gång med dem som ska fatta beslut är värdefull. Inför antagandet är det dock viktigt att de som ska fatta beslutet får möjlighet och tid att sätta sig in i planförslaget med strukturbild, mål, strategier och förslag till åtgärder och riktlinjer. För att underlätta kommunikationen kan det bli aktuellt att ta fram en kortversion av dokumenten som beskriver ställningstaganden och önskad utveckling.

## Kommunikation av beslutet

När kommunen har en antagen grönplan är det viktigt att sprida kunskapen om vad planen innebär. Informationen behöver utformas på olika sätt beroende på målgrupp. Alla ställningstaganden och förslag till åtgärder är inte relevanta för samtliga målgrupper. De som arbetar med planläggning inom kommunen behöver kanske särskilt ta till sig ställningstaganden rörande markanvändning och riktlinjer för fysisk planering, medan de som arbetar med skötsel av kommunens mark och anläggningar berörs tydligare av ställningstaganden och åtgärder rörande förvaltning av grönstruktur och naturområden.

Kommunens politiker behöver kunna se hur riktlinjer och åtgärdsförslag bidrar till en positiv utveckling i kommunen, till exempel för biologisk mångfald, klimatanpassning eller folkhälsoarbete. Privata markägare, verksamhetsutövare, allmänhet och föreningsliv är intresserade av hur planen kan påverka eller bidra till utveckling av deras verksamheter och vardag.

## Genomförande av planen

Grönplanen fyller flera viktiga funktioner, både som underlag vid fysisk planering och som strategiskt dokument med mål och riktlinjer. Den är även en plan för åtgärder kopplat till utvecklingen av kommunens grönstruktur. Genomförandet behöver därmed ske på flera olika sätt:

- **Använd underlagen** som tagits fram i grönplanen och säkerställ att de är lättillgängliga för användning inom kommunens fysiska planering. Detta kan exempelvis göras genom att upprätta checklistor, arbetsrutiner och följa upp indikatorer. Kunskap om hur underlagen kan användas är viktig.
- **Arbeta in planens visioner**, mål och riktlinjer i andra planer och program för att ska synliggöras och ge en helhetsbild av förhållandena vid beslut kopplade till markanvändning och kommunens investeringar.
- **Ta fram en genomförandeplan** som uppdateras utifrån den årliga budgeten. Åtgärder som beskrivits i grönplanen behöver prioriteras och införlivas i kommunens budgetprocess.
- **Införliva åtgärdsförslag** för hur grönområden ska utvecklas genom förvaltning och drift i förvaltningarnas arbetsrutiner för att borga för ett långsiktigt resultat.

Ett väl planerat genomförande av grönplanen, i dialog och samverkan med olika aktörer, säkerställer att grönplaneringen kan bidra till en hållbar mark- och vattenanvändning och en långsiktigt hållbar samhällsplanering, för att främja biologisk mångfald, hälsa och god klimatanpassning.



FOTO: NATURVÄRDSVERKET

Det krävs långsiktiga beslut för att skapa och främja varaktiga gröna värden. Det tar lång tid för ett träd att utveckla alla de värden som vi och ekosystemen behöver.

7.

Centrala  
begrepp

# Begreppslista

I det här kapitlet har vi samlat mer centrala begrepp som förekommer i vägledningen, listade i bokstavsordning.

## Biologisk mångfald

**Biologisk mångfald** är variationsrikedomen bland levande organismer av alla ursprung, inklusive från bland annat landbaserade, marina och andra akvatiska ekosystem och de ekologiska komplex i vilka dessa organismer ingår. Detta innefattar mångfald inom arter, mellan arter och av ekosystem. (Definition enligt FN:s konvention om biologisk mångfald.)

## Ekosystemtjänster

**Ekosystemtjänster** är alla produkter och tjänster som naturens ekosystem ger oss människor. De bidrar till vår välfärd och livskvalitet. Det kan handla om ekosystemens förmåga att rena luft, sänka temperaturer, ta hand om dagvatten och erbjuda rekreativa och hälsosamma miljöer. Ekosystemtjänster delas vanligtvis in i fyra kategorier: stödjande, reglerande, försörjande och kulturella tjänster. (Källa: Boverket och Naturvårdsverket.)

## Friluftsliv

**Vistelse utomhus** i natur- och kulturlandskapet för välbefinnande och naturupplevelser utan krav på tävling. (Källa: Förordningen (2010:2008) om statsbidrag till friluftorganisationer.)



## Grönstruktur

**Grönstruktur** är ett samlingsbegrepp för olika ytor med vatten och vegetation i den byggda miljön och i landskapet. I den byggda miljön utgörs den framförallt av villaträdgårdar, vägrenar, bostadsgårdar, kyrkogårdar, alléer, gräsmattor, parker, grönområden, kolonimråden, dammar, vattendrag, sjöar, stränder samt tätortsnära natur, men även gröna tak och väggar, grönskande torg, skolgårdar, bollplaner och idrottsanläggningar räknas in. I landskapet handlar det om större strukturer och inkluderar även andra typer av mark. Tillsammans bildar dessa ytor ett system, ett nätverk av icke-hårdgjorda, gröna eller blå ytor som har ekologiska, kulturella och sociala funktioner. (Källa: Boverket och Naturvårdsverket).

## Grön infrastruktur

**Grön infrastruktur** definieras som ett ekologiskt funktionellt nätverk av livsmiljöer och strukturer, naturområden samt anlagda element som utformas, brukas och förvaltas på ett sätt så att biologisk mångfald bevaras och för samhället viktiga ekosystemtjänster främjas i hela landskapet. (Källa: Naturvårdsverket.)

Såväl vatten som mark inkluderas i begreppet. Alla länsstyrelser har tagit fram regionala handlingsplaner för grön infrastruktur som i dagsläget framförallt fokuserar på att öka förutsättningarna för bevarad biologisk mångfald i ett landskapsperspektiv. Handlingsplanerna syftar till att ta fram kunskapsunderlag om naturens kvaliteter och beskriva funktioner och behov för mångfalden av arter i samspel med sin miljö. Den ökade förståelsen behövs för att bevara ekosystemen och deras bidrag till viktiga ekosystemtjänster.

## Grönområde

**Begreppet grönområden** är ett samlingsnamn för offentligt tillgängliga vegetationsklädda ytor, både i stadens parker och utanför i natur- och kulturlandskapet. Oftast inkluderas vattenområden i begreppet och ibland används begreppet grön- och blåområden. I SCB:s statistik definieras grönområde som ett område av sammanhängande grönytor som uppgår till minst 0,5 hektar och som är allmänt tillgängligt. (Källa: SCB.)

## Grönyta

**Alla typer av ytor** som bygger upp den samlade grönstrukturen inom tätortsgränsen, såsom allmänna parker och öppna gräsytor samt andra träd- eller gräsbevuxna ytor, vid byggnation överblivna gröna ytor (impediment), villaträdgårdar, gröna ytor mellan flerbostadshus eller industribyggnader och även gröna stråk mellan vägar etcetera. (Källa: SCB.)

## Landskap

**I vägledningen utgår vi från** den definition av landskap som görs i den europeiska landskapskonventionen (ELC). Här definieras landskap som ett område sådant som det uppfattas av människor och vars karaktär är resultatet av påverkan av och samspel mellan naturliga och/eller mänskliga faktorer. (Källa: Europarådet.)

## Naturbaserade lösningar

**Naturbaserade lösningar** är multifunktionella och kostnads-effektiva åtgärder för att hantera olika samhällsutmaningar genom att skydda, utveckla eller skapa ekosystem samtidigt som biologisk mångfald och mänskligt välbefinnande främjas. (Källa: Naturvårdsverket.)

# Grönplanera!

En vägledning om att ta fram en grönplan.

Naturvårdsverket och Boverket har tillsammans tagit fram en vägledning om grönplanering och grönplaner. Vägledningen består av två delar som på olika sätt stödjer arbetet med grönplanering.

Vägledningens ena del, som utgörs av denna publikation *”Grönplanera! En vägledning om att ta fram en grönplan”*, är en fördjupad vägledning som vänder sig till dig som ska arbeta med att ta fram en grönplan som ett strategiskt dokument för planering, byggande och förvaltning. Här presenteras förslag till process med konkreta arbetsmoment, arbetssätt och ställningstaganden kopplande till framtagandet av handlingen. Denna vägledning finns tillgänglig på Naturvårdsverkets hemsida ([www.naturvardsverket.se](http://www.naturvardsverket.se)).

Den andra delen *”Grönplanera! En vägledning om kommunal grönplanering”* beskriver argument och mer fördjupade resonemang kring grönplaneringen och dess sammanhang. Denna finns publicerad på Boverkets hemsida under PBL kunskapsbanken ([www.boverket.se](http://www.boverket.se)).

