



Vägledning för svenska arter i
habitatdirektivets bilaga 2
NV-01162-10
Beslutad: 20 januari 2011

Asp

Aspius aspius

EU-kod: 1130

Länk: Gemensam text (arternas namn och koder)

http://www.naturvardsverket.se/upload/04_arbete_med_naturvard/vagledning/arter/artergemensam.pdf#2

BESÖK: STOCKHOLM - VALHALLAVÄGEN 195
ÖSTERSUND – FORSKARENS VÄG 5, HUS UB
KIRUNA – KASERNGATAN 14
POST: 106 48 STOCKHOLM
TEL: 08-698 10 00
FAX: 08-698 14 80
E-POST: REGISTRATOR@NATURVARDSVERKET.SE
INTERNET: WWW.NATURVARDSVERKET.SE

Biologi – ekologi

Länk: Gemensam text (biologi och ekologi)

http://www.naturvardsverket.se/upload/04_arbete_med_naturvard/vagledning/arter/artergemensam.pdf#4

Livsmiljö

Asp förekommer i stora, men inte allt för grunda, slättsjöar samt i stora lugnflytande vattendrag. För leken behövs strömmande vatten.

Reproduktion och spridning

Aspen vandrar upp i vattendrag för lek i anslutning till strömmande vatten under april. Uppgifter finns om lek i kraftigt strömpåverkade partier i sjöar, men detta beteende har inte kunnat bekräftas genom romstudier. Efter kläckning driver ynglen nedströms till närmsta sjö. I större vattendrag kan ynglen även förekomma i skyddade avsnörningar och i strandzonen längs lugna vattendragssträckor.

Eftersom utbredningsbilden i södra Sverige i stort sett förklaras av Ancylussjöns utbredning för ca 8000 år sedan kan man anta att långspridning inte är särskilt vanlig. Aspen företar regelmässigt långa vandringar i samband med leken och de köns mogna fiskarna rör sig över stora ytor under ett år. Studier av sändarmärkta aspar i floden Elbe visar att de under en säsong kan förflytta sig mer än 100 kilometer från lekplatserna och motsvarande kan antas gälla för bestånden i Mälaren och Vänern.

Övrigt

Asp lever pelagiskt. De små ynglen livnär sig på djurplankton medan större individer är utpräglade rovfiskar.

Status

Länk: Gemensam text (status)

http://www.naturvardsverket.se/upload/04_arbete_med_naturvard/vagledning/arter/artergemensam.pdf#6

Status och internationellt ansvar

- Sveriges rödlista 2010: Arten är klassad som Nära hotad (NT).
- Europas rödlista 2007: Arten är klassad som Livskraftig (LC).

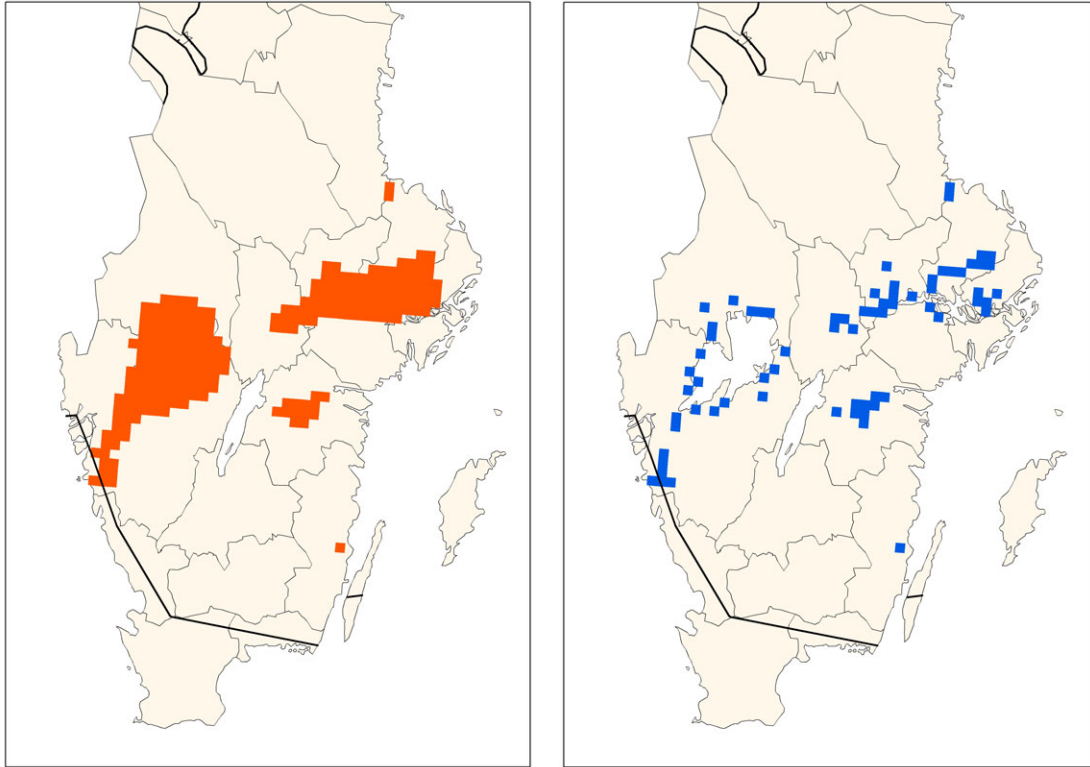
Rapporterad nationell bevarandestatus 2007

Rapporterat 2007	Reg. A	Reg. B	Reg. K	Totalt
Natura 2000-områden				
Utpekade för arten (antal)		27	1	28
Utbredning				
Aktuellt värde (km ²)		23 600	140	23 740
Referensvärde (km ²)		23 600	140	23 740
Bedömning aktuell status		Gynnsam	Gynnsam	
Bedömning trend		Stabil	Stabil	
Population				
Aktuellt värde (enhet ¹)		30 - 35	1 - 2	31 - 37
Referensvärde (enhet ¹)		35	1	36
Bedömning aktuell status		Otillräcklig	Gynnsam	
Bedömning trend		Stabil	Stabil	
Artens livsmiljö				
Bedömning aktuell status		Otillräcklig	Otillräcklig	
Bedömning trend		Förbättring	Stabil	
Framtidsutsikt				
Bedömning aktuell status		Otillräcklig	Otillräcklig	
Bedömning trend		Förbättring	Stabil	
Samlad bedömning				
Bedömning aktuell status		Otillräcklig	Otillräcklig	
Bedömning trend		Stabil	Stabil	

¹ Enhet för artens population är antal lokaler med reproduktion.

Kommentarer till rapporterade uppgifter

Aspens förekomst är koncentrerad till slättbygderna i Mellansverige. Större bestånd förekommer i Motala ströms avrinningsområde i Östergötland, i Mälaren, Hjälmaren och Norrströms avrinningsområde samt i Västergötland, Dalsland och Värmland i Göta älvs avrinningsområde. Sedan tidigare finns uppgifter om asp i såväl Dalälven som Emån. Artens status i dessa områden är okänd. Trots flera års provfiske har förekomst av asp inte kunnat bekräftas från Dalälven och det enda aktuella fyndet är en sportfiskefångad fisk vid Båtfors sommaren 2010. Från Emån saknas fynd från den senaste 15-årsperioden.



Figur 1. Svenskt utbredningsområde (till vänster) och förekomster (till höger).

Förutsättningar för bevarande

Länk: Gemensam text (förutsättningar för bevarande)

http://www.naturvardsverket.se/upload/04_arbete_med_naturvard/vagledning/arter/artergemensam.pdf#12

Hotbild

- Förekomst av vandringshinder i vattendragen hindrar vandring uppströms och kan leda till fiskarna inte når fram till lämpliga lekplatser.
- I de fall asp tagit sig förbi vattenkraftverk vid sin uppvandring finns det risk för att vuxen och ung fisk dör eller skadas vid nedströmsvandring via turbinerna om inte fiskavledare installerats.
- I större vattendrag kan reglering och dämning leda till fragmentering av bestånden.
- Reglering har i många fall lett till att lekplatser förstörts.
- I korttidsreglerade vattendrag uppkommer stora och onaturliga flödesvariationer som leder till instabila bottenförhållanden.
- Rensning av vattendrag leder till att lämpliga lekbottnar grävs bort samtidigt som det ökar sedimenttransporten och leder till minskad habitatvariation.

- Intensivt jordbruk leder till ökad eutrofiering vilket i sin tur kan leda till igenväxning och förändrade bottenförhållanden.
- Lokala populationer hotas på sikt av försämrade syreförhållanden i bottenarna.
- Många av de lokaler som hyser asp ligger i nära anslutning till tätbebyggda områden och kan därför vara utsatta för exploateringshot.
- Försämrad vattenkvalitet till följd av utsläpp av försurande, syretärande och gödande ämnen.
- Utsläpp och oförsiktig hantering av bekämpningsmedel.

Bevarandeåtgärder

- Gångse åtgärder för att upprätthålla gynnsam bevarandestatus så att ingen försämringar för arten sker, (dvs att dess intressen respekteras i fysisk planering, tillståndsprövning, generell naturvårdshänsyn, förvaltning av skyddade områden, artskydd och uppföljning samt övervakning).
- Genomförandet av Åtgärdsprogram för asp. Specifika styrmedel för bevarande ska utvecklas i detta åtgärdsprogram.

Regelverk

Länk: Gemensam text (regelverk)

http://www.naturvardsverket.se/upload/04_arbete_med_naturvard/vagledning/arter/artergemensam.pdf#16

- Arten ingår i art- och habitatdirektivets bilaga 2 och den är inte en prioriterad art där.
- Arten har enligt art- och habitatdirektivet ett sådant gemenskapsintresse att insamling i naturen och exploatering kan bli föremål för särskilda förvaltningsåtgärder. Arten finns upptagen i bilaga 5 till art- och habitatdirektivet och betecknas med F i Artskyddsförordningens bilaga 1.
- Det är förbjudet att fiska efter arten under perioden 1 april – 31 maj i alla till Väner, Mälaren och Hjälmaren rinnande vattendrag. I övrigt gäller generella bestämmelserna om fiske i fiskelagstiftningen.

Bevarandemål och uppföljning

Länk: Gemensam text (bevarandemål och uppföljning)

http://www.naturvardsverket.se/upload/04_arbete_med_naturvard/vagledning/arter/artergemensam.pdf#24

Förslag till mål (inte fastställda)

<i>Mål – utbredning & förekomst</i>	<i>Nivå</i>	<i>Metod</i>	<i>Mått</i>	<i>Frekvens</i>
Utbredningsområdet för asp ska vara minst 23 600 km ² i boreal region.	Biogeografisk	Geografisk analys enl. EU:s metodik för artikel 17-rapporter.	Antal km ²	Vart 6:e år
Utbredningsområdet för asp ska vara minst 140 km ² i kontinental region.	Biogeografisk	Geografisk analys enl. EU:s metodik för artikel 17-rapporter.	Antal km ²	Vart 6:e år

<i>Mål – population</i>	<i>Nivå</i>	<i>Metod</i>	<i>Mått</i>	<i>Frekvens</i>
Det ska finnas minst XX individer av asp i boreal region.	Biogeografisk	Inventering och sammanställning av fynddata.	Antal individer	Vart 6:e år
Det ska finnas minst XX individer av asp i kontinental region.	Biogeografisk	Inventering och sammanställning av fynddata.	Antal individer	Vart 6:e år
Asp ska reproducera sig i minst 35 vattendrag i boreal region.	Biogeografisk	Inventering. Sammanställning av fynddata.	Antal vattendrag	Vart 6:e år
Asp ska reproducera sig i minst 1 vattendrag i kontinental region.	Biogeografisk	Inventering. Sammanställning av fynddata.	Antal vattendrag	Vart 6:e år
Det ska finnas minst XX individer av asp på lokalen YY.	Lokal	Inventering. Sammanställning av fynddata.	Antal individer	Vart 12:e år

<i>Mål – livsmiljö</i>	<i>Nivå</i>	<i>Metod</i>	<i>Mått</i>	<i>Frekvens</i>
Vattenområde med lämplig livsmiljö för asp ska minst uppfylla kraven för God ekologisk status i artens gynnsamma utbredningsområde / området YY.	Nationell / Område	Enligt förordning om förvaltning av kvaliteten på vattenmiljön (2004:660).	Antal av resp. statusklass	Vart 6:e år
Det ska finnas minst XX m ² lämpliga lekmiljöer för asp i vattendrag i artens gynnsamma utbredningsområde / området YY.	Nationell / Område	Biotopkartering vattendrag.	Antal m ²	Vart 12:e år

Kommentarer

Minimnivån för uppföljning i skyddade områden är uppföljning av förekomst i minst 50% av områdena vart 6:e år.

Litteratur och kontaktuppgifter

Länk: Gemensam text (litteratur och kontaktuppgifter)

http://www.naturvardsverket.se/upload/04_arbete_med_naturvard/vagledning/arter/artergemensam.pdf#30

Artvis litteratur

Berglund, J. 2004. Leklokaler för asp i Göta älvs, Hjälmarens och Vänerens avrinningsområde. Fiskeriverket informerar 2004: 10.

Berglund, J. 2006. Aspens leklokaler I Uppsala län. Rapport 2006: 25, Upplandsstiftelsen.

Dörner, G. & Kjell, G. 2000. Asparna leker i Oxundaåns vattensystem! Examenarbete, Naturgeografiska institutionen, Stockholms Universitet.

Friedrich, F. 2003. Long-term investigations of migratory behaviour of asp (*Aspius aspius* L.) in the middle part of Elbe River, Germany. *Journal of Applied Ichthyology* 19: 294–302.

Glans, J. 2007. Genetic variation in asp (*Aspius aspius*) in Lake Mälaren and effects of turbidity and oxygen depletion in asp roe. Examensarbete i biologi 20 p. Uppsala Universitet.

Grift, R.E., Buijse, A.D., van Densen, W.L.T. Machiels, M.A.M., Kranenbarg, J., Klein Breteler, J.G.P. & Backx, J.J.G.M. 2003. Suitable habitats for 0-group fish in rehabilitated floodplains along the lower River Rhine. *River Research and Applications* 19: 353–374.

Gustafsson, P. 2004. Aspen inom Linköpings, Norrköpings och Finspångs kommuner – sammanfattning av delrapport mars 2004. Rapport. Linköpings kommun.

Gustafsson, P. 2005. Aspen inom Linköpings, Norrköpings och Finspångs kommuner. Rapport september 2005. Rapport. Linköpings kommun.

Gustafsson, P. 2005. Fiskarten asp (*Aspius aspius*) I Östergötland år 2005. Utbredning och status baserat på informationssammanställning och inventering år 2005. Rapport, Ekologi.nu.

Gustafsson, P. 2006. Utveckling av inventeringsmetod för fiskarten asp (*Aspius aspius*). Rapport, Länsstyrelsen Östergötland.

Hagberg T. 2001. Aspens leklokaler i Mälarens tillrinningsområde. Examensarbete, Institutionen för biologi och kemiteknik.

Kaukoranta, M. & Pennanen, J.T. 1988. Propagation and management of the asp, *Aspius aspius* (L), in Finland. Finnish Game and Fisheries Research Institute, Helsinki, Finland.

Kottelat, M. & Freyhof, J. 2007. Handbook of European Freshwater Fishes. Kottelat, Cornol, Switzerland & Freyhof, Berlin, Germany.

Lelek, A. 1987. The Freshwater Fishes of Europe: Threatened Fishes of Europe 9. AULA-Verlag, Wiesbaden.

Nilsson, O.W. 1996. Några hotade fiskarter i Sverige. Information från Sötvattenslaboratoriet, Drottningholm (3).

Rundberg, H. 1968. Fisket i Mälaren: Intervjuundersökning angående det yrkesmässiga fisket 1964–1966. Information från Sötvattenslaboratoriet (13).

Schröder, S. 2004. Aspens (*Aspius aspius*) lek och lekplatser i Hjälmararen och Mälaren. Examensarbete i biologi 10 p. Sveriges Lantbruksuniversitet. Institutionen för vattenbruk. Umeå.

Ståhl, E. 2006. Provfiske i Färnebofjärden. En inventering av fiskfaunan i syfte att finna asp. Rapport 2006: 13, Länsstyrelsen i Gävleborgs län.

Tenfält, L. 2003. Asp *Aspius aspius* i Sävjaån 2002. Underlag för övervakning av karpfisken asp. Länsstyrelsen i Uppsala län. Meddelande 2003: 10

Kontaktuppgifter

Mikael Svensson
mikael.svensson@artdata.slu.se
018-67 27 14

ArtDatabanken
Bäcklösavägen 10
Box 7007
750 07 Uppsala