

Alpina översilningskärr

Alpina pionjärsamhällen med aricion bicoloris-atrofuscæ

Alpine pioneer formations of Caricion bicoloris-atrofuscæ

EU-kod: 7240

Länk: Gemensam text (namn och koder)

http://www.naturvardsverket.se/upload/04_arbete_med_naturvard/vagledning/naturtyper/naturtypergemensam.pdf#2

Beskrivning av naturtypen

Länk: Gemensam text (beskrivning av naturtypen)

http://www.naturvardsverket.se/upload/04_arbete_med_naturvard/vagledning/naturtyper/naturtypergemensam.pdf
#2

Utdrag ur EU:s tolkningsmanual

Alpine, peri-Alpine and northern British communities colonising neutral to slightly acid gravely, sandy, stony, sometimes somewhat argilous or peaty substrates soaked by cold water, in moraines and on edges of springs, rivulets, glacial torrents of the alpine or sub-alpine levels, or on alluvial sands of pure, cold, slow-flowing rivers and calm backwaters. A permanent or continuous soil frost over a long period is essential for the existence of this habitat type. Low vegetation composed principally of species of *Carex* and *Juncus* (*Caricion bicoloris-atrofuscae*).

Svensk tolkning av definitionen

Naturtypen utgörs av kärr eller annan fuktig eller periodvis fuktig, normalt kalkrik mark i fjällen. Gemensamt för olika varianter är att vegetationstäckets inte är heltäckande, vilket ger att bar mineraljord kontinuerligt exponeras genom vindblottor, frost/uppfrysning och/eller hydrologiska processer, normalt från rörligt vatten såsom sluttningssprocesser (solifluktion). Permafrost eller långvarig tjäle ger uppfrysningssfenomen, vilket är en förutsättning för naturtypen.

Naturtypen uppträder ofta fläckvis och i små arealer, i mosaik med andra fjällnaturtyper, men kan också täcka större arealer på vissa fjällsluttningar eller i t.ex. deltabildningar. Naturtypen förekommer bl.a. på översilningsmark och flytjord, i sluttningar och fuktiga sänkor, i strandkärr samt utmed källor och fjällbäckar. Livsmiljön är ofta artrik och hyser en lågväxt vegetation av mossor, tåg- och starrväxter, däribland svedstarr. En speciell variant av detta habitat förekommer i mellanalpin zon och utgörs av i princip enartssamhällen av brokstarr. Brokstarrsvarianten kan också förekomma på tidvis översvämmade bankar av sand - siltjord i sjöar och på stränder. Marken kan vara periodvis mycket blöt som en följd av översilning, snösmältning och tinande tjäle. På eftersommaren kan den dock vara betydligt torrare och vegetationen kan bitvis torka ut. Marken kan vara sandig, siltig, grusig, lerig eller ha ett inslag av torv eller lermineral. I södra delarna av fjällen förekommer habitatet ovan skogsgränsen. I fjällen i Västerbotten och Norrbotten kan habitatet uppträda en bit ner i fjällbjörkskogen, normalt ovan ca 600 m ö h.

Naturlighetskriterier: Hydrologi och hydrokemi får inte vara starkt generellt påverkad av antropogena ingrepp, t.ex. terrängkörning. Måttliga spår av tramp eller annan störning kan i vissa fall kan vara positivt för naturtypen.

Kommentarer

För att skilja naturtypen från icke Natura 2000 naturtyp bör de kriterier som har utarbetats i NILS (Nationell inventering av landskapet i Sverige) och THUF (Terrester habitatuppföljning) användas. För att klassificeras som alpint översilningskärr krävs, enligt manualen, förekomst av minst tre arter fjällrikmarksväxter. Det ska finnas partier med blottlagd jord eller torv. Som ett specialfall klassas även sandiga eller grusiga bankar i sjöar eller vattendrag som alpine översilningskärr om brokstarr eller minst två av följande arter förekommer; borststarr, lappstarr, bruntåg och/eller lapptåg.

Gränsdragning mot andra naturtyper

- När grässvålen är tät eller torvtäcket är så tjockt och täckande att underliggande mark inte regelbundet exponeras på grund av verkande störningsregimer klassas inte området som 7240.
- Gränsdragningen mot rikkärr (7230) samt alpina kalkgräsmarker (6170) baseras på störningsgraden och vegetationens sammansättning. Alpina översilningskärr har till stor del samma rikkärrsindikerande kärlväxter och mossor som rikkärr (7230).
- För att klassificera stränder eller sandiga – grusiga bankar vid sjöar som 7240 ska brokstarr, eller minst två av följande arter förekomma: borststarr, lappstarr, bruntåg eller lapptåg. Även övriga kriterier t.ex. avseende täckningsgrad av blottat substrat ska gälla.

Viktiga strukturer och funktioner

- Förekomst av naturliga störningsprocesser.
- Exponerad mineraljord.
- Opåverkad hydrologi och hydrokemi.
- Ingen påtaglig minskning av populationerna av de typiska arterna i naturtypen.

Typiska och karakteristiska arter

Vetenskapligt namn	Svenskt namn	K-art	T-art	Grupp	Region
Kärlväxter					
<i>Carex atrofusca</i>	svedstarr	K-art			
<i>Carex bicolor</i>	brokstarr	K-art	T-art		A
<i>Carex buxbaumii</i> ssp. <i>buxbaumii</i>	klubbstarr		T-art		A
<i>Carex buxbaumii</i> ssp. <i>mutica</i>	fjällklubbstarr		T-art		A
<i>Carex capitata</i>	huvudstarr	K-art			
<i>Carex microglochin</i>	borststarr	K-art	T-art		A
<i>Carex parallela</i>	lappstarr		T-art		A

Carex saxatilis	glansstarr	K-art		
Dactylorhiza maculata	jungfru marie nycklar		T-art	A
Euphrasia frigida	fjällögontröst		T-art	A
Gymnadenia conopsea	brudsporre	K-art	T-art	A
Juncus castaneus	bruntåg	K-art	T-art	A
Juncus triglumis	lapptåg	K-art	T-art	A
Kobresia simpliciuscula	fleraxig sävstarr	K-art	T-art	A
Pseudorchis straminea	fjällvityxne		T-art	A
Salix arbuscula	risvide		T-art	A
Saxifraga aizoides	gullbräcka	K-art		
Tofieldia pusilla	björnbrodd	K-art		
Mossor				
Catocopium nigratum	svartknoppsmossa	K-art		
Cinclidium stygium	myruddmossa		T-art*	A
Hypnum bambergeri	guldfläte		T-art*	A
Oncophorus virens	skruvknölmossa		T-art*	A
Paludella squarrosa	piprensarmossa		T-art*	A
Pseudocalliergon turgescens	korvgulmossa		T-art*	A
Pseudocalliergon trifarium	maskgulmossa	K-art		
Scorpidium cossonii	späd skorpionmossa	K-art		

* Preliminärt förslag på mossor utifrån 2007 års specialprojekt.

Klassificering enligt andra klassificeringssystem

Klassificeringssystem	Naturtypens motsvarighet
VIN:	3.4.2.2 Svedstarr-typ 3.4.2.3 Glansstarr-typ
EUNIS:	D4.2 Basic mountain flushes and streamsides, with a rich arctic-montane flora

Utbredning och förekomst

Länk: Gemensam text (utbredning och förekomst)

http://www.naturvardsverket.se/upload/04_arbete_med_naturvard/vagledning/naturtyper/naturtypergemensam.pdf

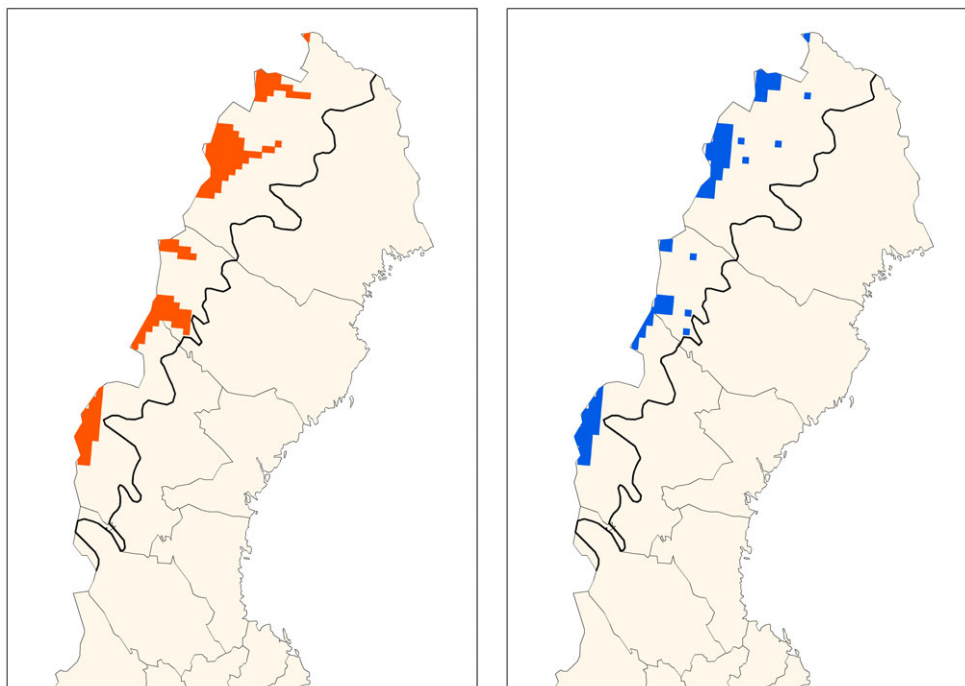
#5

Rapporterad nationell bevarandestatus år 2007

Rapporterat 2007	Reg. A	Reg. B	Reg. K	Totalt
Natura 2000-områden				
Utpekade för naturtypen (st)	12	2		12
Utbredning				
Aktuellt värde (km ²)	16 816			16 816
Referensvärde (km ²)	16 816			16 816
Bedömning aktuell status	Gynnsam			
Bedömning trend	Stabil			
Förekomstareal				
Aktuellt värde (km ²)	0,02			0,02
Referensvärde (km ²)	0,02			0,02
Bedömning aktuell status	Gynnsam			
Bedömning trend	Stabil			
Kvalitet				
Bedömning aktuell status	Okänt			
Bedömning trend	Okänt			
Framtidsutsikt				
Bedömning aktuell status	Gynnsam			
Bedömning trend	Stabil			
Samlad bedömning				
Bedömning aktuell status	Gynnsam			
Bedömning trend	Stabil			

Kommentarer till rapporterade uppgifter

När det gäller kvaliteten (strukturer och funktioner) för naturtypen har detta inte bedömts på grund av kunskapsbrist. Enligt riktlinjerna bedöms naturtypen därmed vara i gynnsam bevarandestatus.



Figur 1. Svenskt utbredningsområde (till vänster) och förekomstareal (till höger).

Förutsättningar för bevarande

Länk: Gemensam text (förutsättningar för bevarande)

http://www.naturvardsverket.se/upload/04_arbete_med_naturvard/vagledning/naturtyper/naturtypergemensam.pdf
#8

Den för naturtypen karakteristiska artsammansättningen och variationen är beroende av de strukturer och funktioner som utgör förutsättningarna för naturtypen. Olika störningsprocesser som frost/uppfrysning och/eller hydrologiska processer måste fortsätta att verka.

Hydrologi och hydrokemi bör inte påverkas negativt.

Täckningsgraden av botten- fält- busk och träskikt bör inte förändras till att bli nämnvärt tätare.

Gynnsam bevarandestatus förutsätter ingen påtaglig minskning av populationerna hos de typiska arterna i naturtypen.

Hotbild

- Klimatförändringar med ändrade nederbördsmonster (främst ökande snöfall) och ökande årsmedeltemperatur kan leda till ändrade förhållanden för tjälbildning.
- Förändringar i klimat och hydrologi som kan leda till att mer konkurrenskraftiga arter tar över.
- Körskador från både terrängfordon (s.k. off-road fordon) och motorcyklar, liksom slitage på välbesökta leder, kan leda till oönskade avvattningseffekter i områden med naturtypen.
- Alltför intensivt markslitage är ett hot mot naturtypen.

Bevarandeåtgärder

- Gångse åtgärder för att upprätthålla gynnsam bevarandestatus så att ingen försämringar för naturtypen sker, (dvs att dess intressen respekteras i fysisk planering, tillståndsprövning, generell naturvårdshänsyn, förvaltning av skyddade områden, artskydd och uppföljning samt övervakning).

Regelverk

Länk: Gemensam text (regelverk)

http://www.naturvardsverket.se/upload/04_arbete_med_naturvard/vagledning/naturtyper/naturtypergemensam.pdf#11

- Naturtypen ingår i art- och habitatdirektivets bilaga 1 och är en prioriterad naturtyp där.
- Regelverk som är särskilt viktigt för naturtypen är markavvattning och terrängkörning.
- Regelverk som är särskilt viktigt för naturtypens omgivning utöver det som nämns ovan är vattenverksamhet.

Bevarandemål, målbildindikatorer och uppföljning

Länk: Gemensam text (bevarandemål och uppföljning)

http://www.naturvardsverket.se/upload/04_arbete_med_naturvard/vagledning/naturtyper/naturtypergemensam.pdf#19

På Naturvårdsverkets hemsida om uppföljning i skyddade områden, finns en rapport (6379:2010) om uppföljnings i skyddade områden. Den beskriver arbetet med formulering av mål och användande av målbildindikatorer för att följa upp målen. Rapporten beskriver det generella arbetet, och uppföljningen i detalj beskrivs i manualer för uppföljning av olika naturtyper. Det finns även manualer för uppföljning av olika naturtypsgrupper. Där finns information om arbetsmetoder, och exempel på olika målbildindikatorer.

Det finns bland annat manualer för Fjäll och substratmarker, för Våtmarker, för Flygbildstolkning och för olika artgrupper.

Litteratur och kontaktuppgifter

Länk: Gemensam text (litteratur och kontaktuppgifter)

http://www.naturvardsverket.se/upload/04_arbete_med_naturvard/natur/naturgemensam.pdf#o

Naturtyps- och ekosystemvis litteratur

Naturvårdsverket (1991): Våtmarkerna och deras betydelse. Rapport PM 3824.

Kontaktuppgifter

Wenche Eide
wenche.eide@artdata.slu.se
018 - 672495

ArtDatabanken
Bäcklösavägen 10
Box 7007
750 07 Uppsala