



Prövning av täkter

Handbok med allmänna råd

Prövning av tåker

Handbok med allmänna råd

Miljörättsavdelningen

Naturvårdsverket

Beställ print-on-demand:

tel: 08-505 933 40, fax: 08-505 933 99

E-post: natur@cm.se

Internet: www.naturvardsverket.se/bokhandeln

ISBN 91-620-0121-3.pdf

ISSN 1650-2361

Omslagsbild: Per Westergård

Bilder: Liedgren Design

© Naturvårdsverket 2003

Förord

Bestämmelser om täkter återfinns i 12:1-5 miljöbalken samt förordning (1998:904) om täkter och anmälan för samråd men täktverksamheten regleras dessutom av fler mer generella bestämmelser. Handboken har tagits fram för att underlätta arbetet för myndigheter vid prövning av täktverksamhet. Handbokens innehåll är inte rättsligt bindande i sig, utan är avsett att utgöra ett stöd för de myndigheter som ska tillämpa täktbestämmelserna.

Handbokens innehåll är delvis uppbyggt kring Naturvårdsverkets allmänna råd (NFS 2003:2) om prövning av täkter och dessa råd finns infogade i texten under olika avsnitt. Allmänna råd uttrycker Naturvårdsverkets tolkning av det rättsligt bindande lagstiftningen genom att rekommendera hur myndigheter kan eller bör göra när de tillämpar bestämmelserna.

Arbetet med att ta fram materialet i denna handbok har pågått under längre tid och materialet har remitterats två gånger, dels år 1999 och dels hösten år 2002.

Stockholm i april 2003



Naturvårdsverket
Kerstin Cederlöf

Innehållsförteckning

Förord	3
Viktigare författningar	6
Allmän del	7
Miljöbalkens mål och tillämpningsområde	7
De allmänna hänsynsreglerna	8
Kunskapskravet.....	8
Försiktighetsmått.....	8
Bästa möjliga teknik	9
Lokalisering	9
Hushållning och kretslopp	9
Avvägning.....	10
Ansvar.....	10
Stoppregeln	10
Tillståndsplikt.....	10
Prövningsmyndighet	11
Täktbegreppet	11
Upplag.....	12
Miljöfarlig verksamhet.....	12
Materialåtervinningsanläggningar	12
Kross- och sorteringsverk	13
Undantag från 12:1 MB	13
Husbehovstäkter.....	14
Begreppet husbehovstäkt	14
Anmälan för samråd.....	15
Samrådsplikt	15
Tillståndsplikt	16
Pågående markanvändning och ersättning.....	17
Prövningsmyndighet	17
Ansökan om tillstånd till husbehovstäkt	17
Ärendets gång.....	19
Miljökonsekvensbeskrivning – hur den blir till	19
MKB i täktärenden.....	19
Samrådsredogörelse	24
Ansökan	24
Ansökans innehåll.....	24
Ritningar, täktplan och teknisk beskrivning av verksamheten.....	25
Förslag på skyddsåtgärder och försiktighetsmått, uppgifter om hänsynsreglerna	25
Förslag till egenkontroll av verksamheten	26
Behovsutredning	26
Övrigt om ansökan.....	26
Prövning.....	27

Grunder för beslut	27
Hänsynsregler	28
Bestämmelser om hushållning med mark- och vattenområden	28
Kommunala planer	30
Avvägning mellan behov och skada	31
Skyddade områden	32
Täkttillståndet	34
Beslutets innehåll	34
Tillståndstid	36
Villkor	37
Särskilda undersökningar och åtgärder	38
Underrättelse om beslut	38
Säkerhet	38
Vägrat tillstånd	41
Återkallande och upphävande av tillstånd samt ändring av villkor	42
Avgifter	44
Täktavgift	44
Täktavgift enligt äldre bestämmelser	46
Tillsynsavgift	46
Överklagan	47
Efter prövningen	49
Uppgiftsskyldigheter mm	49
Produktionsuppgifter	49
Uppgift om exploatör	49
Sekreess	50
Tillsyn	50
Operativa tillsynsmyndigheterna	51
Överlåtelse av tillsyn	51
Vad är tillsyn?	52
Slutbesiktning	52
Egenkontroll	52
Rapportering	53
Påföljder	54
Straffbestämmelser	54
Miljösanktionsavgifter	54

Viktigare författningar

I handboken förekommer bland annat följande författningar

Författning	Förkortas som
Miljöbalken (1998:808)	MB
Förordning (1998:899) om miljöfarlig verksamhet och hälsoskydd	FMH
Förordning (1998:900) om tillsyn enligt miljöbalken	TiF / Tillsynsförordningen
Förordning (1998:901) om verksamhetsutövaras egenkontroll	FVE / Egenkontrollförordningen
Förordning (1998:904) om täkter och anmälan för samråd	FTS
Förordning (1998:905) om miljökonsekvensbeskrivningar	FMKB
Förordning (1998:940) om avgifter för prövning och tillsyn enligt miljöbalken	FAPT
Förordning (1998:897) om miljökvalitetsnormer	FMKN
Förordning (1998:950) om miljöstraffavgifter	FMSA
Naturvårdslagen (1964:822)	NVL
Miljöskyddslagen (1969:364)	ML
Sekretesslagen (1980:100)	SekrL
Lagen (1985:620) om vissa torvfyndigheter	torvlagen
Förordningen (1985:626) om vissa torvfyndigheter	torvförordningen
Plan- och bygglagen (1987:10)	PBL
Lag (1988:950) om kulturminnen mm	KML
Förvaltningslagen (1986:223)	FL

Hänvisningar till lagrum förkortas som t.ex. (12:1 MB), vilket ska utläsas som ”12 kapitlet 1 paragrafen i miljöbalken”.

Dessutom förekommer vissa andra förkortningar i texten.

	Förkortas
Regeringens proposition 1997/98:45, Miljöbalk	MB-prop.
Miljökonsekvensbeskrivning	MKB

Allmän del

Miljöbalkens mål och tillämpningsområde

Bestämmelserna i miljöbalken syftar till att främja en hållbar utveckling som innebär att nuvarande och kommande generationer tillförsäkras en hälsosam och god miljö. En sådan utveckling bygger på insikten att naturen har ett skyddsvärde och att människans rätt att förändra och bruka naturen är förenad med ett ansvar för att förvalta naturen väl. De av riksdagen fastställda miljömålen ger ledning vid bedömning av vad en hållbar utveckling innebär och de ska vara vägledande vid tillämpning av bestämmelserna i miljöbalken. Enligt 1:1 andra stycket MB ska miljöbalken bland annat tillämpas så att en långsiktigt god hushållning tryggas. Återanvändning och återvinning liksom annan hushållning med material, råvaror och energi ska främjas. Miljömål som rör täktverksamhet återfinns kanske tydligast i miljö kvalitetsmålen god bebyggd miljö men även andra miljömål som grundvatten av god kvalitet, myllrande våtmarker etc. rör täkter. Ett av de delmål som utvecklats under de femton miljö kvalitetsmålen gäller uttag av naturgrus och återanvändning (se Svenska miljömål – delmål och åtgärdsstrategier prop. 2000/01:130)



Miljöbalken bildar en övergripande lagstiftning som rör all miljöpåverkan. För att miljöbalkens mål ska kunna uppnås ska dess regler tillämpas så att:

- människors hälsa och miljön skyddas mot skador och olägenheter, oavsett om dessa orsakas av föroreningar eller annan påverkan,
- värdefulla natur- och kulturmiljöer skyddas och vårdas,
- den biologiska mångfalden bevaras,
- mark, vatten och fysisk miljö i övrigt används så att en från ekologisk, social, kulturell och samhällsekonomisk synpunkt långsiktigt god hushållning tryggas, och
- återanvändning och återvinning liksom annan hushållning med material, råvaror och energi främjas så att ett kretslopp uppnås (1:1, andra stycket MB).

Miljöbalken är tillämplig på alla verksamheter eller åtgärder som inte är av försumbar betydelse för balkens mål. Alla typer av åtgärder som kan få betydelse för de intressen balken avser att skydda berörs, oavsett om de ingår i den enskildes dagliga liv eller i någon form av näringsverksamhet. Sammantaget innebär detta i många fall att bestämmelser som ingick i tidigare miljölagstiftning nu har fått en ny och vidare tillämpning. Tillståndsprövningen för täktverksamhet är således sammanhållen och den totala miljöpåverkan prövas vid ett och samma tillfälle, till skillnad mot den tidigare uppdelningen mellan miljöskyddslagen och naturvårdslagen.

De allmänna hänsynsreglerna

I miljöbalkens andra kapitel finns ett antal allmänna hänsynsregler som ger uttryck för bl.a. kunskapskravet, försiktighetsprincipen, lämplig lokalisering av verksamheter och åtgärder samt regler om hushållning och kretslopp. De allmänna hänsynsreglerna i 2 kap. miljöbalken, likväl som de för täkter särskilda hänsynsreglerna i 12:2 MB, ska tillämpas vid såväl prövnings- som tillsynsmyndigheternas bedömning, liksom av den som ska bedriva en verksamhet eller utföra en åtgärd. Reglerna är rättsligt bindande.



Kunskapskravet

En grundläggande förutsättning för allt miljöarbete är kunskap om vilka problem som finns och om hur de kan lösas. I 2:2 MB ställs krav på den som bedriver en verksamhet, till exempel en täkt, att skaffa sig den kunskap som behövs för att skydda människors hälsa och miljön mot skada eller olägenhet. Detta kan även gälla kunskap som finns utomlands. Om kunskapen inte finns dokumenterad kan kravet innebära att egna utredningar och undersökningar ska genomföras. Regeln har direkt koppling till andra regler i miljöbalken, till exempel verksamhetsutövarens skyldighet att fortlöpande planera och kontrollera sin verksamhet för att motverka eller förebygga olägenheter eller skador (se vidare i 26:19 MB och FVE).

Försiktighetsmått

I 2:3 MB ställs krav på att alla som bedriver en verksamhet eller vidtar en åtgärd ska vidta de försiktighetsmått som behövs för att undvika olägenhet eller skada för människors hälsa eller miljön. Denna grundläggande hänsynsregeln om försiktighetsmått avser inte bara miljöstörningar som exempelvis buller och vattenföroreningar, utan även sådant som utarmande av värdefulla natur- och kulturmiljöer eller den biologiska mångfalden, eller misshushållning med naturresurser, energi eller material. Exempel på skyddsåtgärder och andra försiktighetsmått vid täktverksamhet kan vara att buffertzoner lämnas mot bebyggda områden eller områden med värde för naturvärden och/eller friluftslivet, successiv efterbehandling, anläggande av bullervallar eller flyttbara skärmar för att förhindra bullerstörning eller anläggande av sedimentationsdammar för att förhindra förorening av vatten.

Regeln gäller inte bara för den fastighetsanknutna täktverksamheten. Krav med stöd av denna bestämmelse kan också ställas på exempelvis transporter till och från täkten.

Regeln innebär också att i de fall ett område omfattas av särskilt skydd enligt bestämmelserna i 7 kap. miljöbalken, till exempel naturreservat eller biotopskyddsområde, ska verksamheten, även om den bedrivs utanför det skyddade området, bedrivas på ett sådant sätt att skyddssyftet inom det skyddade området inte motverkas.

Bästa möjliga teknik

För yrkesmässig verksamhet ska enligt 2:3 MB bästa möjliga teknik användas för att förebygga skador. Med bästa möjliga teknik avses både den använda teknologin och det sätt på vilket en anläggning konstrueras, utformas, byggs, underhålls, leds och drivs samt avvecklas och tas ur bruk. I bästa möjliga teknik ligger att tekniken måste från teknisk och ekonomisk synpunkt vara industriellt möjlig att använda inom branschen. Tekniken ska finnas tillgänglig, men behöver inte finnas i Sverige. Kravet på bästa möjliga teknik ska användas tillsammans med avvägningsregeln i 2:7 MB (se nedan).

Lokalisering

I 2:4 MB regleras vilka krav som ska ställas på lokaliseringen av till exempel täktverksamhet. Platsen för täkten ska vara lämplig med hänsyn till balkens mål (1:1 MB) och dess hushållningsbestämmelser (3 och 4 kap. MB). Platsen för verksamheten ska också väljas så att täkten kan bedrivas med minsta intrång och olägenhet för människors hälsa och miljön. Bedömningen av om täkten kan tillåtas är således i första hand beroende av möjligheterna att uppfylla dessa kravregler. Lokaliseringsregeln gäller givetvis vid ny verksamhet men även vid utvidgningar av befintliga verksamheter liksom vid eventuellt upphävande av tillstånd med stöd av 24:5 andra stycket MB.

Hushållning och kretslopp

Bestämmelsen i 2:5 MB om hushållning med råvaror och energi och om återanvändning och återvinning är av stor betydelse vid prövning av täktverksamhet. Regeln anger att den som bedriver till exempel en täktverksamhet ska hushålla med råvaror och energi samt utnyttja möjligheterna till återanvändning och återvinning. I första hand ska förnybara energikällor användas. Att tillämpa hushållningsprincipen innebär exempelvis att en resurs- och energisnål process används vid tillverkning av en produkt. Kretsloppsprincipen innebär att vad som utvinns ur naturen på ett uthålligt sätt ska kunna användas, återanvändas, återvinnas och bortskaffas med minsta möjliga resursförbrukning och utan att naturen skadas.

När det gäller sådana material som idag till största delen tas ut ur täkter finns det i samhället många ställen där alternativa ersättningsmaterial uppkommer. Som exempel kan nämnas uppgrävnings- och överskottsmassor som uppkommer vid byggnads- och anläggningsarbeten, vid gruvverksamhet och vid brytning av blocksten, material från gamla väg- och banvallar, rensningsmassor från vattenkraftsindustrin och rivningsmassor såsom betong och tegel. En betydande del av dessa massor kan användas till kvalificerade ändamål. I många fall kan dock mellanlagring, sortering och krossning behövas. Praktiskt taget alla övriga massor kan, med mer eller mindre inblandning av annat material, användas till fyllnad eller som täckmassor på avfallsdeponier. Vid all återvinning är det viktigt att klarlägga om massorna innehåller miljöfarliga ämnen som begränsar deras användning.

Avvägning

Bestämmelserna i 2:7 MB innebär bland annat att en avvägning ska göras, där nyttan av försiktighetsmått, som till exempel skyddsåtgärder, jämförs med kostnaderna för dem. Proportionen mellan den nytta de gör och kostnaderna för dem får inte vara orimlig (jfr. dock avsnittet om stoppregeln). Vad gäller bedömningen av vilken nytta en åtgärd medför från hälso- och miljösynpunkt, är de miljömål som fastställts av statsmakterna av särskild betydelse. Av riksdagen antagna miljömål ska vara styrande vid bedömningen av ett försiktighetsmått eller en skyddsåtgärds nytta för människors hälsa och miljön (MB-prop. del 2, s. 24).

Ansvar

I 2:8 MB slås det fast att om en skada eller olägenhet för miljön har uppkommit är det den som har bedrivit den verksamhet som orsakat skadan eller olägenheten som ansvarar för att den avhjälps. Ansvaret kvarstår till dess skadan eller olägenheten har avhjälpts. Detta innebär att den som har bedrivit en täkt är ansvarig även efter det att täktverksamheten upphört eller överlåtits.

Stoppregeln

Genom stoppregeln i 2:9 MB garanteras att verksamheter inte får bedrivas som har oacceptabla följder. Regeln griper in när balkens övriga hänsynsregler inte ger ett tillräckligt skydd mot farliga verksamheter och åtgärder. Regeringen kan dock enligt 2:10 MB medge undantag från stoppregeln om en verksamhet eller åtgärd är av synnerlig betydelse för det allmänna, dock inte om det allmänna hälsotillståndet befaras försämrats.

Tillståndsplikt

Det krävs tillstånd för att bedriva täkt av berg, sten, grus, sand, lera, jord, torv eller andra jordarter enligt 12:1 MB. Undantaget är så kallade husbehovstäkter om inte annat föreskrivits samt vissa verksamheter som prövas i annan ordning, se vidare i avsnitten om husbehovstäkter respektive undantag.



Täktverksamhet kan även vara tillståndspliktig enligt andra lagar än miljöbalken, t.ex. enligt lag (1988:950) om kulturminnen mm om täkten berör ett fornlämningsområde. Likaså kan andra inskränkningar gälla täkter. Genom föreskrifter i exempelvis naturreservat, eller vattenskyddsområde, kan sådan verksamhet som innebär grustäkt, bergtäkt eller liknande förbjudas eller inskränkas genom särskilt angivna villkor.

Prövningsmyndighet

Länsstyrelsen är som regel prövningsmyndighet för tillstånd till täkt enligt 12:1 MB. I vissa fall ska dock täktärenden prövas av miljödomstolen eller i vissa avseenden av regeringen.

Är åtgärder i samband med täktverksamheten tillståndspliktig enligt 11 kap. miljöbalken ska ärendet prövas av miljödomstolen (11:9 MB). Om endast en del av verksamheten är vattenverksamhet enligt definitionen i 11:2 MB t.ex. om täkt under grundvattenytan endast bedrivs och avses bedrivs i en begränsad del av täkten eller att vattenverksamheten endast består i bortledning av vatten, ska dessa delar prövas av miljödomstolen enligt 11 kap. Resterande delar av täktverksamheten bör prövas av länsstyrelsen enligt 12 kap. Med stöd av 21:3 MB kan dock en samordnad prövning göras av miljödomstolen av hela verksamheten.

När ett ärende kommer in till länsstyrelsen måste länsstyrelsen i varje enskilt fall bedöma om ärendet kommit till rätt myndighet, dvs. om det är länsstyrelsen eller miljödomstolen som ska pröva ärendet. Det finns inget som hindrar att länsstyrelsen vid tveksamheter kontaktar miljödomstolen för att diskutera huruvida en verksamhet eller en åtgärd är att bedöma som vattenverksamhet eller inte.

Täktbegreppet

Miljöbalken har inte inneburit någon förändring i förhållande till NVL av definitionen av täktverksamhet (se t.ex. dom i miljödomstolen, Vänersborgs tingsrätt (M 139-00) den 27 september 2000). I förarbetena till NVL (prop. 1964:148, s. 74) definieras begreppet täkt som arbetsföretag som primärt syftar till att nyttiggöra det uttagna materialet, antingen genom direkt försäljning eller inom företagarens övriga verksamhet. Uttag som primärt syftar till att bereda plats för annan verksamhet är däremot inte täkt enligt utredningen. Det framgår dock, bland annat av de exempel som tas upp, att en restriktiv inställning ska tillämpas vid bedömningen av om materialuttaget kan undantas från kravet på prövning.

”Bereda plats för annan verksamhet” (Bengtsson m.fl. *”Miljöbalken - En kommentar Del 1, 1-15 kap.”* 2002 och Jonzon m.fl. *”Naturvårdslagen- En kommentar Tredje upplagan.”* 1988) innebär att uttaget ska vara oundvikligt och att det primära syftet med uttaget inte är att avyttra materialet. Om ett företag t.ex. spränger en tunnel kommer sprängsten, eller så kallat entreprenadberg eller tunnelberg, att skapas som en biprodukt till tunnelbygget. Tunneln är dock inte att betrakta som en täkt eftersom det primära syftet är att bygga en tunnel, inte att ta loss och nyttiggöra sig bergmaterialet. Om någon däremot exempelvis vill anlägga en fotbollsplan på en rullstensås med skarpt krön, kan man ifrågasätta vad som är det primära syftet – att nyttiggöra sig naturgruset eller att anlägga en fotbollsplan. Det finns förmodligen alternativa platser där det är betydligt enklare och billigare att anlägga en fotbollsplan.

I förarbetena till NVL (prop. 1964:148, s. 74) framgår vidare att täkt från massor som upplagts och planerats för att läka sår i naturen eller på annat sätt i landskapsarkitektoniskt syfte likställs ur tillståndssynpunkt med täkt av motsvarande material i ursprungligt läge. Även täkt i gamla slagghögar som med tiden blivit ett bestående inslag i landskapsbildningen faller under tillståndsplikt. Om materialet tas från sitt ursprungliga, naturliga läge är det otvetydigt en tillståndspliktig verksamhet enligt 12:1 MB.

Oavsett om materialet som tas ut har sitt ursprung på platsen eller någon annanstans kan uttaget innebära störningar, så som buller och föroreningar av mark eller vatten. Verksamheten är därmed prövnings- eller anmälningsskyldig enligt miljöbalken.

För att kunna bedriva täkt krävs vanligen flera olika arbetsmoment förutom att ta loss materialet och flytta det från dess plats. Som exempel kan nämnas att frilägga fyndigheten, krossa, sortera och tvätta materialet, transportera materialet inom och utom anläggningen, att lasta och lossa. Alla dessa åtgärder ingår i begreppet täktverksamhet. Det framgår av MB-prop. del 1, s 380 och del 2, s 146, att tillståndsplikten i 12:1 MB gäller för hela täktverksamheten och är således inte begränsat till själva losstagandet.

Upplag

Upplag är material som läggs upp med syfte att användas vid ett senare tillfälle. I de fall material avses tas ur upplag där giltigt täktillstånd saknas måste verksamhetsutövare och myndigheten i varje enskilt fall bedöma huruvida verksamheten skulle kunna föranleda en prövning om tillstånd till täkt (12:1 MB), en anmälan om miljöfarlig verksamhet (9 kap. MB) eller en anmälan enligt 12:6 MB.

Material som lagts upp i annat syfte än att skapa upplag, t.ex. för efterbehandling, i landskapsarkitektoniskt syfte, överskottsmassor från annan verksamhet eller om materialet har legat så länge på platsen att det kommit att bli ett bestående inslag i miljön, bör omfattas av tillståndsplikt enligt 12:1 MB.

Om material tas ur befintliga upplag där täktillstånd saknas kan verksamheten vara miljöfarlig enligt definitionen i 9:1 MB. Även om verksamheten inte faller inom någon av punkterna i bilagan till FMH kan den komma att hanteras som ett tillsynsärende av tillsynsmyndigheten. Om verksamheten inte är tillstånds- eller anmälningsskyldig enligt några andra bestämmelser i miljöbalken men kan komma att väsentligt ändra naturmiljön ska den anmälas för samråd enligt 12:6 MB.

Miljöfarlig verksamhet

Täktverksamhet är, som det framgår av definitionen i 9:1 MB, miljöfarlig verksamhet. Täktverksamhet är dock inte tillståndsskyldig eller anmälningsskyldig enligt detta kapitel eftersom den inte finns upptagen i bilagan till FMH. Täkter som är tillståndsskyldiga enligt 12:1 MB tillståndsprövas således inte enligt 9 kap. MB. (Jämför Miljööverdomstolens beslut (mål nummer M 5419-02) den 30 januari 2003.)

Materialåtervinningsanläggningar

Anläggningar för återvinning, sortering, omlastning, mellanlagring eller deponering av massor är miljöfarlig verksamhet enligt definitionen i 9 kap. MB. I FMH framgår i vilka fall dessa verksamheter är anmälningsskyldiga respektive tillståndsskyldiga. I de fall en materialåtervinningsanläggning drivs t.ex. inom en del av en pågående täkt, blir verksamheten tillståndsskyldig enligt 12 kap. vad gäller täkten och tillstånds- eller anmälningsskyldig enligt 9 kap. vad gäller materialåtervinningsanläggningen. Myndigheten bör naturligtvis sträva efter en samlad prövning av hela verksamheten då syftet med miljöbalkens regler

om prövning av tillstånd är att verksamhetens samtliga effekter på omgivningen ska prövas vid ett tillfälle (MB-prop. del 2, s. 146).

Naturvårdsverket har gett ut Allmänna råd (AR 99:1) till bilagan till FMH . Där anges att anläggning för krossning av avfall, som är lämpligt för byggnads- eller anläggningsändamål, t.ex. betong eller tegel är anmälningspliktig, oavsett avfallsmängd per år (SNI-kod 37-2). Är avfallet inte lämpligt för byggnads- eller anläggningsändamål blir anläggningen tillståndspliktig om den hanterade avfallsmängden är större än 10 000 ton per år (SNI-kod 37-1).

Uppläggning av inert avfall som uppkommer vid täktverksamhet, på ett sätt som kan förorena mark, vattenområde eller grundvatten, och där föroreningsrisken inte är endast ringa är tillståndspliktig (SNI-kod 90.007-1). Detta omfattar användningen av lämpligt inert avfall vid anläggningsarbeten t.ex. i bullervallar, i vägbank, för markutfyllnad eller vid efterbehandling av grustäkter. Även tillfällig uppläggning i avvaktan på sådan användning omfattas. Uppläggning av inert avfall för anläggningsändamål eller som uppkommer vid täktverksamhet, på ett sätt som kan förorena mark, vattenområde eller grundvatten och där föroreningsrisken är ringa är anmälningspliktig (SNI-kod 90-007-2). Det omfattar dock inte uppläggning av ren jord eller sten utan risk för negativ miljöpåverkan. Om uppläggningen inte omfattas av tillstånds- eller anmälningsplikt och den väsentligt förändrar naturmiljön ska samråd ske enligt 12:6 MB.

Kross- och sorteringsverk

Syftet med miljöbalkens regler om prövning av tillstånd till täkt är att verksamhetens samtliga effekter på omgivningen ska prövas vid ett tillfälle (se 2 kap. och 16:7 MB samt MB-prop. del 2, s 146). Detta innebär att om en verksamhetsutövare avser att bedriva krossning eller sortering i tåkten bör han eller hon låta ansökan omfatta även denna verksamhet. Härigenom undviks förnyad prövning av hela verksamheten på grund av den förändring som t.ex. en kross kan innebära.

För uppställning av kross- och sorteringsverk i redan prövade tillståndspliktiga täkter samt materialåtervinningsanläggningar där tidigare prövning inte omfattat den typen av verksamhet gäller anmälningsplikt för uppställning av kross- och sorteringsverk. Även uppställning av kross- och sorteringsverk i husbehovstäkter är anmälningspliktig. Kross- eller sorteringsverk är anmälningspliktigt oavsett hur lång eller kort tid verksamheten avses bedrivas, till skillnad mot vad som gällde enligt äldre lagstiftning (ML).

Undantag från 12:1 MB

Undantaget från tillståndsplikten enligt 12 kap. är sådana åtgärder som kräver tillstånd enligt 11 kap. om vattenverksamhet, undersökning och utvinning av havsbotten som kräver tillstånd enligt lagen (1966:314) om kontinentalsockeln samt utvinning av energitorv för vilken bearbetningskoncession har lämnats enligt lagen (1985:620) om vissa torvfyndigheter.

Bestämmelserna om prövning är olika för verksamheter eller åtgärder som prövas enligt 11 respektive 12 kap. MB. Bland annat kan noteras att det är olika prövningsmyndigheter och att avvägningsregeln i 12:2 MB inte är direkt tillämplig vid prövning av

åtgärder enligt 11 kap. MB om miljödomstolen prövar hela ärendet. Vidare gäller för vattenverksamhet att den får bedrivas endast om dess fördelar från allmän och enskild synpunkt överväger kostnaderna samt skadorna och olägenheterna av den enligt 11:6 MB. Även bestämmelser om kostnader för sökanden för prövning, tillsyn och ersättning till berörda är olika för verksamheter eller åtgärder som prövas enligt 11 respektive 12 kap. MB.

Det kan påpekas att bortledning av vatten (dock ej bortledning av det regnvatten som faller direkt ner i täkten och annars skulle bli kvar där), tillskapande av sjö samt grävning i en tillskapad sjö omfattas av definitionen av vattenverksamhet (11:2 MB).

När matjordstäkt prövas enligt 12:1 MB gäller inte anmälningssplikten för att ta jordbruksmark ur produktion enligt 12:9 MB och enligt 3 § förordningen (1998:915) om miljöhänsyn i jordbruket.

Husbehovstäkter



Begreppet husbehovstäkt

Allmänt råd till 12 kap. 1 § första stycket MB

En husbehovstäkt där det utbrutna materialet används som ersättning för tjänster, avyttras eller på annat sätt utnyttjas kommersiellt, bör inte betraktas som husbehovstäkt.

Markinnehavarens täkt för husbehov omfattas inte av tillståndsplikten (12:1 MB). Enligt motiven till NVL avses med husbehovstäkt i första hand den förbrukning som behövs för att sköta en jordbruks- eller skogsfastighet (prop. 1964:148, s. 75). I rättspraxis har emellertid ansetts att reglerna om husbehovstäkt omfattar alla slags fastigheter vilket regeringsrätten har slagit fast i en dom. Det avgörande är om det material som utbryts används inom fastigheten för dess eget behov och att det utbrutna materialet inte är för avsalu eller på annat sätt har utnyttjats kommersiellt (RÅ 1993 ref.4). I samma dom liksom i prop. 1964:148 framgår att uttaget i en husbehovstäkt inte får vara onormalt stort.

Allmänt råd till 12 kap. 1 § första stycket MB

Med brukningsenhet bör i detta fall avses en eller flera fastigheter eller delar av fastigheter som brukas i ett geografiskt väl avgränsat område. Vid länsstyrelsens bedömning av om ett uttag är att betrakta som husbehovstäkt bör länsstyrelsen även beakta transportavståndet mellan uttagsplats och användningsplats. Observera att definitionen av brukningsenhet så som den angivits i t.ex. skogsvårdslagen (1979:429) inte bör gälla i detta sammanhang.

En brukningsenhet kan utgöras av flera registerfastigheter likväl som endast en del eller delar av en större registerfastighet. Brukningsenheterna kan bli mycket stora, till exempel för ett skogsbolag eller skogsägare med stort skogsinnehav. Om markinnehavaren väljer att försörja hela brukningsenhetens behov av material från en enda husbehovstäkt, kan materialuttaget komma att bli omfattande med ökade risker för skador på miljön. I dessa fall krävs givetvis att verksamhetsutövaren anmäler verksamheten för samråd enligt 12:6 MB (se nedan). Länsstyrelsen har därmed möjlighet att föreskriva om skadeförebyggande åtgärder mm. Länsstyrelsen har även möjlighet att föreskriva om samrådsskyldighet eller förordna om tillståndsplikt. På detta sätt kan myndigheterna reglera husbehovstäkters intrång i miljön.

De allmänna hänsynsreglerna i 2 kap. MB ska givetvis alltid beaktas, även av verksamhetsutövare som bedriver husbehovstäkt, oavsett om samrådsplikt eller tillståndsplikt föreskrivits eller inte för det aktuella området (se nedan).

Anmälan för samråd

De husbehovstäkter som inte är tillståndspliktiga men som kan komma att väsentligt ändra naturmiljön ska anmälas för samråd enligt 12:6 MB. För råd och vägledning om anmälan för samråd hänvisas i första hand till Naturvårdsverkets handbok med allmänna råd om anmälan för samråd enligt 12:6 MB (Handbok 2001:6).

Anmälan för samråd görs hos tillsynsmyndigheten. Myndigheten får förelägga fastighetsägaren att vidta de åtgärder som behövs för att begränsa eller motverka skada på naturmiljön. Om sådana åtgärder inte är tillräckliga och det är nödvändigt för skyddet av naturmiljön får myndigheten förbjuda täkten (12:6 MB). I de fall föreläggande eller förbud medför att pågående markanvändning avsevärt försvåras, kan fråga om ersättning till fastighetsägaren bli aktuell. Bestämmelser om rätt till ersättning finns i 31 kap. MB.

Samrådsplikt

Allmänt råd till 7 § FTS

Förordnande om samrådsplikt för husbehovstäkter bör användas i mycket begränsad utsträckning till förmån för förordnande om tillståndsplikt.

Länsstyrelsen får föreskriva om generell anmälningsskyldighet för samråd för husbehovstäkter om de kan medföra skada på naturmiljön (7 § FTS). Föreskrifter om samrådsplikt för husbehovstäkter bör endast meddelas vid husbehovstäkt av andra material än vad som föreskrivits i FTS, t.ex. vid husbehovstäkt i berg. Anledningen till detta är att det inte finns möjlighet att förordna om tillståndsplikt för husbehovstäkter i andra material än naturgrus och morän (1 § FTS).

Tillståndsplikt

Länsstyrelsen får föreskriva om tillståndsplikt för husbehovstäckter om dessa kan antas motverka hushållningen med naturgrus eller morän, eller om de kan antas medföra en icke obetydlig skada på miljön (12:1 MB).

Allmänt råd till 12 kap. 1 § andra stycket MB

Områden inom vilka föreskrivits om tillståndsplikt för husbehovstäckter, bör vara geografiskt väl avgränsade. Tillståndsplikten bör inte läggas ut schablonmässigt över områden där det inte är motiverat.

Då huvudregeln är att husbehovstäckter inte är tillståndspliktiga och att särskilda förutsättningar måste vara uppfyllda för att tillståndsplikt ska få införas, bör föreskrifter meddelas inom geografiskt väl avgränsade områden. Områdena bör markeras tydligt på till beslutet hörande kartor.

Föreskrifterna om tillståndsplikt får endast gälla husbehovstäckter av naturgrus eller morän (1 § FTS). Med naturgrus avses naturligt sorterade jordarter som till övervägande del består av fraktionerna sand, grus, sten och block (MB-prop. del 1, s 377).

Föreskrifterna om tillståndsplikt får endast avse de täkter där den uttagna mängden totalt kommer att överstiga 5 000 kubikmeter morän eller 1 000 kubikmeter naturgrus. Inom särskilt skyddsvärda områden får dock tillståndsplikten införas redan vid uttag som kommer att överstiga 100 kubikmeter naturgrus eller morän (1 § FTS). De angivna mängderna i förordningen avser det totala uttaget i täkten även om det görs under flera år. Täckter med ett totalt uttag mindre än 100 kubikmeter anses generellt vara så små att de inte kan komma att medföra någon skada av betydelse för miljön eller hushållningen med naturresurserna. Om det dock skulle vara fallet får andra skyddsformer användas, närmast sådana som regleras i 7 kap. MB såsom t.ex. naturreservat, kulturresevat eller naturminne (jämför MB-prop. del 2, s. 146).

Allmänt råd till 12 kap. 1 § andra stycket MB

Av länsstyrelsens beslut om föreskrifter om tillståndsplikt för husbehovstäckter bör framgå, varför husbehovstäckter inom det angivna området kan antas medföra skadliga ingrepp i miljön eller motverka hushållningen med naturgrus eller morän.

Allmänt råd till 12 kap. 1 § andra stycket MB

Länsstyrelsen bör i beslut om föreskrifter om tillståndsplikt ange, vilka bestämmelser som ska gälla när förordnandet om tillståndsplikt införs. Pågående husbehovstäckter kan ges en viss tid för att avslutas.

Av beslutet bör till exempel framgå vad som ska gälla för de befintliga husbehovstäkterna inom förordnandeområdet (jfr.MB-prop. del 1, s 618). Om verksamhetsutövaren avser att fortsätta uttaget även efter att tillståndsplikt för husbehovstäkt införts, är han eller hon skyldig att söka tillstånd för fortsatt uttag.

Om en husbehovstäkt som varit föremål för samråd enligt 20 § NVL eller 12:6 MB är belägen inom ett område där länsstyrelsen förordnar om tillståndsplikt för husbehovstäkter, blir täkten tillståndspliktig oavsett tidigare genomförda samråd och eventuella förelägganden i samband med tidigare genomförda samråd.

Exempel på områden där länsstyrelsen kan överväga att föreskriva om tillståndsplikt är strandskyddsområden, vattenskyddsområden och områden med viktiga vattenförande geologiska formationer eller inom områden där det råder brist på t.ex. naturgrus och där tillståndsplikt för husbehovstäkter kan väntas medverka till bättre hushållning.

Allmänt råd till 12 kap. 1 § andra stycket MB

Länsstyrelsen bör endast i undantagsfall föreskriva om tillståndsplikt för att reglera enstaka husbehovstäkter.

Pågående markanvändning och ersättning

En markägare vars pågående markanvändning avsevärt försvåras genom länsstyrelsens föreläggande eller förbud mot husbehovstäkt enligt 12:6 fjärde stycket MB, har rätt till ersättning. Ersättningsbestämmelserna i sådana fall finns i 31:4 MB.

Om tillstånd inte ges till en ny husbehovstäkt inom ett område där Länsstyrelsen förordnat om tillståndsplikt för husbehovstäkter, innebär inte detta ett försvärande av en pågående markanvändning med ersättningsrätt enligt 31 kap. MB. Inte heller om det är fråga om att hindra en husbehovstäkt som är i drift gäller bestämmelserna om ersättning i 31:4 MB eftersom sådana beslut fattas med stöd av 12:1 MB. Ett vägrat tillstånd för en husbehovstäkt inom ett förordnandeområde eller om markanvändningen avsevärt försvåras på grund av villkor i ett täkttillstånd för en husbehovstäkt inom ett förordnandeområde berättigar således inte till ersättning enligt 31 kap. MB (se Bengtsson m.fl. ”Miljöbalken - En kommentar Del 1, 1-15 kap.” 2002).

Prövningsmyndighet

Länsstyrelsen är prövningsmyndighet för tillståndspliktiga husbehovstäkter. I vissa fall kan det dock inträffa att miljödomstolen är första instans, t.ex. då täktverksamhet sammanfaller med vattenverksamhet (21:3 MB, se även under avsnittet om täktbegreppet).

Anmälan för samråd ska göras till tillsynsmyndigheten, dvs. länsstyrelsen, eller om tillsynen överlätit, till kommunen.

Ansökan om tillstånd till husbehovstäkt

Allmänt råd till 12 kap. 1-2 § MB

Ansökan om tillstånd till husbehovstäkt bör behandlas på samma sätt som ansökan om annan tillståndspliktig täktverksamhet.

Det innebär att reglerna om täktplan, MKB, behovsutredning, säkerhet mm blir tillämpliga. Vad gäller uppgifter om exploatör och produktion, till länsstyrelsen, se vidare under respektive avsnitt.

Ärendets gång

Miljökonsekvensbeskrivning – hur den blir till

För råd och vägledning om miljökonsekvensbeskrivning, MKB, hänvisas i första hand till Naturvårdsverkets allmänna råd om miljökonsekvensbeskrivningar NFS 2001:9. Nedan tas huvudsakligen sådant upp som är specifikt för täkter.



MKB ska alltid upprättas inför ansökan om täktillstånd. Omfattningen av MKB kan variera, beroende på den påverkan täkten kan antas medföra. Syftet med MKB är att ta fram ett underlag för myndigheters och andra beslutsfattares ställningstagande inför beslut som kan medföra påverkan på människors hälsa och miljön. MKB ska uttömmande identifiera och beskriva de direkta och indirekta effekterna som den planerade täkten kan medföra på människor, djur, växter, mark, vatten, luft, klimat, landskap, kulturmiljö, hushållningen med mark, vatten och den fysiska miljön i övrigt samt på hushållningen med material, råvaror och energi. MKB ska även innehålla en samlad bedömning av dessa effekter (6:3 MB). För att en samlad bedömning skall vara möjlig krävs bland annat också att dessa kvantifieras på ett sätt som gör det möjligt att uttolka om fastställda miljömål uppfylls (Naturvårdsverkets allmänna råd om miljökonsekvensbeskrivningar, NFS 2001:9).

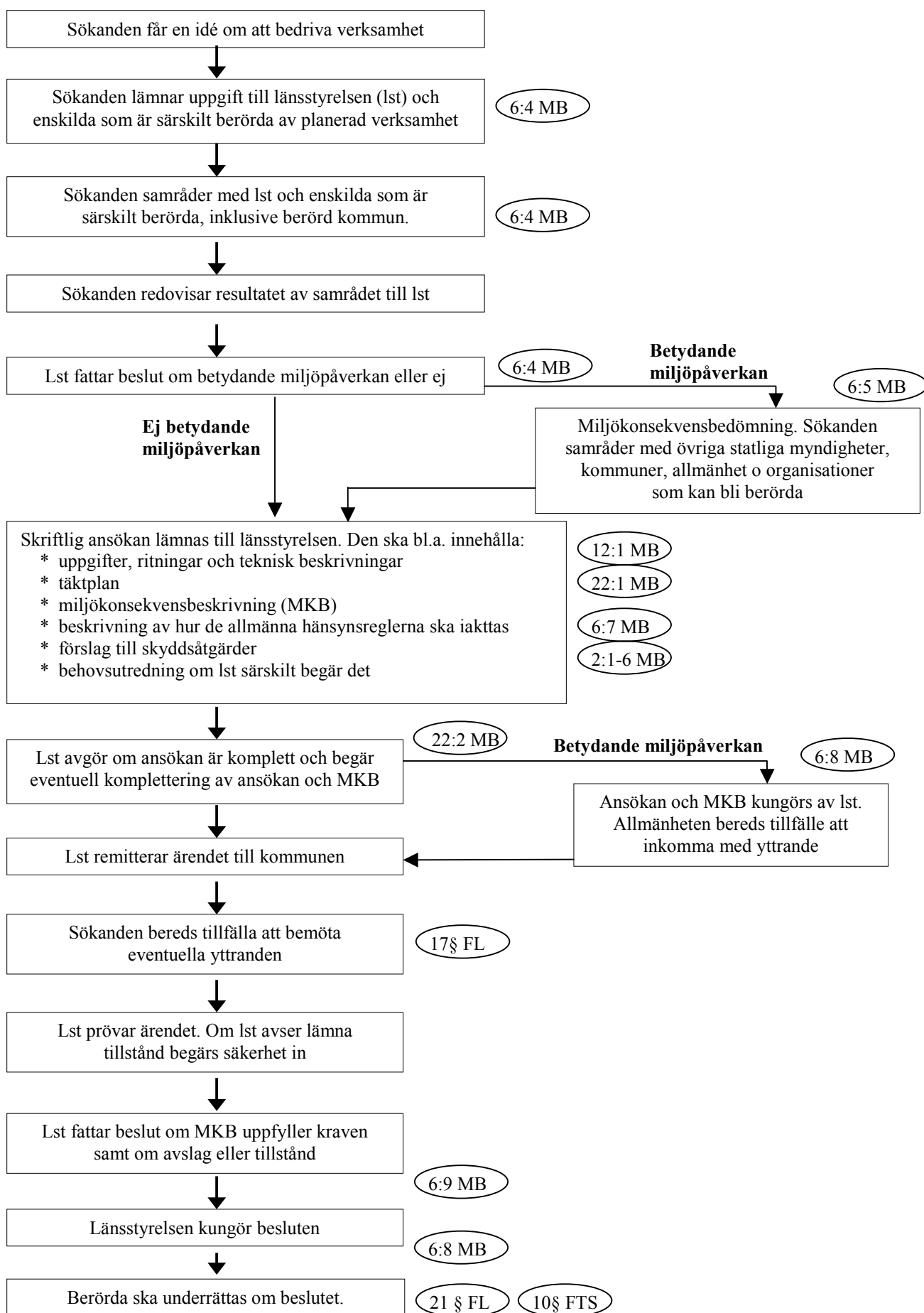
MKB i täktärenden

MKB ska upprättas innan ansökan lämnas in till länsstyrelsen enligt den process som beskrivs i 6 kap. MB. MKB ska slutligen godkännas av länsstyrelsen i ett särskilt beslut, innan eller i samband med att länsstyrelsen fattar beslut om tillstånd eller avslag till täktverksamhet.

Förfarandet med MKB inleds med att sökanden till länsstyrelsen ska lämna uppgifter om lokalisering, omfattning och utformning av täktverksamheten och dess förutsedda miljöpåverkan.

Figur 1: Prövningen av täkter föregås alltid av framtagandet av en MKB. Täktärendets gång inklusive MKB-processen kan beskrivas med ett flödesschema, se nästa sida.

Täktärendets gång



MKB för Natura 2000-områden

Om den planerade täktverksamheten på ett betydande sätt kan komma att påverka miljön i ett Natura 2000-område ska MKB innehålla de uppgifter som behövs för länsstyrelsens prövning enligt 7:28 a-b MB. Det är verksamhetsutövaren som ansvarar för bedömningen om tillstånd krävs. Länsstyrelsen bör dock informera om Natura 2000 under det tidiga samrådet. Länsstyrelsen ska tillämpa 4 kap MB vid prövning av tillstånd enligt bland annat 12 kap MB. Detta innebär att länsstyrelsen inte kan lämna tillstånd enligt 12 kap MB om den sökta åtgärden också kräver tillstånd enligt 7:28 a MB. De två tillstånden kan dock meddelas separat i samma dokument om så är lämpligt. Samma MKB kan också användas när den fyller kraven för båda prövningarna. Ett Natura 2000-område kan påverkas direkt eller indirekt av täktverksamhet, t.ex. i form av att mark tas i anspråk, bullerstörningar uppstår eller att hydrologin kan påverkas. Om denna påverkan innebär att tillstånd behöver sökas beror framförallt på vad som var syftet med att ett område föreslagits till Natura 2000. MKB för denna tillståndsprövning bör utgöra en tydligt avgränsad del av MKB för täktverksamheten så att den kan ligga till grund för prövning av tillståndsansökan enligt 7 kap. Länsstyrelsen bör vid godkännande av MKB bedöma om denna uppfyller kraven för att ligga till grund för tillståndsfrågan enligt 7:28 a-b och 7:29 MB. Se vidare i Naturvårdsverkets Handbok om Natura 2000.

Tidigt samråd

Det tidiga samrådet (6:4 MB) ska inledas i god tid innan MKB och ansökan upprättas. Det medför att de uppgifter som det tidiga samrådet grundas på, får utgöras av preliminära planer och beräkningar, enkla kartor, skisser och beskrivningar som redogör för de uppgifter som finns vid det aktuella tillfället.

Sökanden ska samråda med länsstyrelsen och de enskilda, som kan antas bli särskilt berörda (6:4 MB). Samrådet är en viktig del i inledningen av den process som ska leda fram till ett beslut i tillståndsfrågan. Vid samrådet ska klaras ut om täktverksamheten kan antas få betydande miljöpåverkan eller inte.

Det är viktigt att länsstyrelsen i samband med det tidiga samrådet klargör för sökanden att länsstyrelsen har olika roller i olika skeden i MKB-processen. Länsstyrelsen ska i denna del av MKB-processen vägleda sökanden i utformningen av MKB samt tillhandahålla kunskaps- och planeringsunderlag för hushållningen med naturresurser (6:12 MB).

Med enskilda som kan antas bli särskilt berörda avses framförallt ägare till grannfastigheter, närboende och andra som kommer att bli särskilt påverkade av den planerade täkten. I många fall kommer dessa också att vara sakägare. Det är viktigt att dessa kommer in på ett inledande stadium i processen och får möjlighet att påverka MKB, oavsett om verksamheten senare inte bedöms ha betydande miljöpåverkan. Hur omfattande samråd som behövs i varje enskilt fall samt hur detta ska utformas blir beroende av den planerade verksamhetens art och omfattning. Länsstyrelsen bör ge vägledning till sökanden i frågan. Med uttrycket ”enskilda som kan antas bli särskilt berörda” omfattas inte en bredare allmänhet (MB-prop. del 2, s 57).

Länsstyrelsens beslut om miljöpåverkan

Efter det inledande samrådet ska länsstyrelsen besluta om täktverksamheten kan antas medföra betydande miljöpåverkan eller inte.

Torvtäkter (som inte avser energiproduktion) över 150 ha eller en årlig produktion över 25 000 m³ ska alltid antas medföra betydande miljöpåverkan. Berg-, grus-, jord-, sand-, ler- eller stentäkter eller täkter av andra jordarter (matjord undantaget) över 25 ha eller produktion över 25 000 ton per år ska också alltid antas medföra betydande miljöpåverkan (FMKB, bilaga 1). Att tillstånd krävs enligt 7:28 a MB *behöver* inte innebära att det är betydande miljöpåverkan, se även Handbok om Natura 2000.

I de fall då ovanstående kriterier inte är uppfyllda eller vid ändring av verksamheter, har länsstyrelsen för sin bedömning om verksamheten kan komma att innebära betydande miljöpåverkan hjälp av ett antal kriterier som fastlagts i FMKB, bilaga 2. Bedömningen av om verksamheten medför betydande miljöpåverkan ska ske utifrån bland annat verksamhetens art, storlek och lokalisering.

Länsstyrelsens beslut i fråga om verksamheten kan antas medföra betydande miljöpåverkan får inte överklagas. Om tillsynen över täktverksamhet överlåtits till kommunen ska yttrande inhämtas från tillsynsmyndigheten innan länsstyrelsen fattar beslut (6:4 MB).

Länsstyrelsen kan, i beslutet om att täkten kan antas medföra en betydande miljöpåverkan, ställa krav på att andra jämförbara sätt att nå samma syfte ska redovisas (6:7 MB). Som exempel kan detta bli aktuellt vid en ansökan om att öppna en ny täkt där syftet är att försörja ett visst anläggningsarbete och det på annat håll finns tillgång till likvärdigt material som uppkommit genom t.ex. ett tunnelbygge, mineralutvinning eller på annat sätt.

Täkter som kan antas medföra en betydande miljöpåverkan

Om länsstyrelsen beslutar att verksamheten kan antas medföra betydande miljöpåverkan ska förfarande med miljökonsekvensbedömning genomföras (6:5 MB). Sökanden ska då hålla ett utökad samråd med övriga statliga myndigheter än länsstyrelsen, de kommuner, enskilda och den allmänhet och de organisationer som kan antas bli berörda. Det utökade samrådet ska avse täktens lokalisering, omfattning, utformning och miljöpåverkan samt innehåll och utformning av MKB (6:5 MB). Miljökonsekvensbeskrivningen ska även innehålla de uppgifter som föreskrivs i 6:7 MB.

Syftet med det utökade samrådet är att de berörda ska ges tillfälle att framföra synpunkter och kunna påverka MKB och den planerade verksamheten eller åtgärden. Samrådet ska hållas i ett så tidigt skede att sökanden inte har låst fast sig beträffande t.ex. lokalisering och utformning. Det ska vara möjligt att justera planerna och MKB efter vad som framkommer vid samrådet. Hur omfattande samrådet ska vara avgörs med utgångspunkt i den planerade täktens art och omfattning. Det utökade samrådet kan i vissa fall omfatta statliga myndigheter.

Den allmänhet som bör omfattas av det utökade samrådet är dels de som kan väntas bli utsatta för miljöpåverkan från täkten och dess följdverksamheter men även andra, t.ex. ortsbefolkning eller personer som idkar friluftsliv i området. Någon begränsning för allmänheten att delta i ett samråd finns inte. Lagstiftaren har avsett en vid tolkning av begreppet allmänhet. Sökanden kan informera om samråd kring MKB t.ex. genom annonsering i lokalpressen eller på annat sätt (MB-prop. del 2, s 59 ff.).

Eftersom MKB-processen är dynamisk och alternativa lösningar kan och bör växa fram under processens gång, kan det behövas flera samråd. Detta kan vara lämpligt till exempel om det under MKB-processens gång kommer fram ytterligare alternativ.

En MKB för täkt som kan antas medföra betydande miljöpåverkan ska enligt 6:7 punkt 4 MB innehålla en redovisning av alternativa lokaliseringar och utformningar. Alternativa platser behöver dock bara redovisas om sådana är möjliga. Detta bör dock i de allra flesta fall vara möjligt och nödvändigt för att miljökonsekvensbeskrivningen skall fylla sin funktion (MB-prop. del 2, s 63). För täkter som inte medför betydande miljöpåverkan enligt bilaga 1 till FMKB kan verksamhetsutövaren med stöd av 6:7 tredje stycket MB anpassa MKB med hänsyn till den planerade täktverksamhetens art och omfattning.

Alternativen ska sökas förutsättningslöst och redovisas på ett likvärdigt sätt som det alternativ sökanden förespråkar för att länsstyrelsen och andra ska kunna jämföra de olika alternativens konsekvenser för miljön. Av MKB bör framgå hur bestämmelserna i 3 och 4 kap. MB tillämpats. En ansökan som avser ett unikt material, som t.ex. bara finns på ett fåtal platser i landet, kan motivera att alternativa lokaliseringar ej redovisas i MKB. För att MKB ska fylla sin funktion och för att länsstyrelsen ska få ett fullödigt beslutsunderlag krävs dock att sökanden, i sådana undantagsfall, ändå noggrant redogör för de fakta som ligger till grund för uppfattningen att alternativa platser saknas (MB-prop. del 2, s 63).

Det är länsstyrelsen som avgör om sökanden får underlåta att redovisa alternativa lokaliseringar. Om sökanden vägrar att redovisa alternativ, trots att länsstyrelsen begär sådana, kan MKB inte godkännas av länsstyrelsen eftersom MKB kraven inte kan anses uppfyllda. Redovisning av alternativa utformningar ska alltid finnas med (MB-prop. del 2, s 62 ff.).

När en upprättad MKB för en täktverksamhet, som antagits medföra betydande miljöpåverkan, kommer in till länsstyrelsen ska den kungöras. Om också ansökan till länsstyrelsen har gjorts, ska ansökan kungöras med MKB (6:8 MB). Kungörelsen sköts av länsstyrelsen men sker på sökandens bekostnad efter debitering av länsstyrelsen (8 kap. 1 § FAPT). Därefter ska MKB och ansökan hållas tillgängliga för allmänheten som ska beredas tillfälle att yttra sig innan ärendet prövas (6:8 MB).

Kungörelsen ska föras in i ortstidningen. I kungörelsen ska det anges att skriftliga synpunkter på MKB får lämnas inom den tid som länsstyrelsen har bestämt samt var MKB hålls tillgänglig. Platsen för detta bör bestämmas i samråd med de berörda kommunerna (7 § FMKB).

Länsstyrelsen ska genom ett särskilt beslut eller i samband med att länsstyrelsen meddelar beslut i täktärendet ta ställning till om MKB uppfyller de krav som ställs i MB. (6:9 MB). Ett sådant beslut får inte överklagas särskilt utan endast i samband med att beslutet i tillståndsfrågan eventuellt överklagas (6:9 MB). Detta innebär att miljödomstolen självständigt prövar om MKB uppfyller kraven om täktärendet överprövas.

Täkter som inte kan antas medföra en betydande miljöpåverkan

Om länsstyrelsen beslutar att verksamheten *inte* kan antas medföra betydande miljöpåverkan ska inte utökad samråd ske enligt ovan beskrivna process. Om det när ansökningshandlingarna inkommer till länsstyrelsen visar sig att det framkommit nya fakta som visar

att tåkten kan komma att medföra en betydande miljöpåverkan får länsstyrelsen besluta att förfarandet med en miljökonsekvensbedömning ändå ska genomföras.

För täkter där länsstyrelsen beslutar att de inte kan antas medföra en betydande miljöpåverkan föreligger inte heller krav på att MKB och ansökan ska kungöras. Dessa är dock givetvis tillgängliga genom offentlighetsprincipen och synpunkter kan naturligtvis framföras till sökanden och till länsstyrelsen ändå.

Länsstyrelsen ska även i dessa fall genom ett särskilt beslut eller i samband med att länsstyrelsen meddelar beslut i täktärendet ta ställning till om MKB uppfyller de krav som ställs i MB.

Samrådsredogörelse

Sökanden ska under MKB-processen dokumentera hur samråd har skett, vilka som bjudits in samt vad som framkommit vid samråden. En samlad redogörelse över alla samråd ska fogas till ansökan. Av samrådsredogörelsen bör framgå hur de synpunkter som kommit fram under samråden har beaktats.

Ansökan

Ansökans innehåll

Enligt 2 § FTS ska vid ansökan om täktillstånd 22:1 första stycket MB tillämpas. Ansökan ska vara skriftlig och innehålla bland annat:

- miljökonsekvensbeskrivning (MKB) enligt 6 kap. MB (se avsnitt ”MKB i täktärenden”).
- uppgifter om de samråd som hållits enligt 6:4-6 MB (se avsnitt ”Samrådsredogörelse”).
- de uppgifter, ritningar och tekniska beskrivningar som behövs för att bedöma verksamhetens art och omfattning (se avsnitt ”Ritningar, täktplan...”) samt användningen av råvaror, andra insatsvaror och ämnen liksom energianvändning,
- förslag till skyddsåtgärder eller andra försiktighetsmått som behövs för att förebygga eller avhjälpa olägenheter från verksamheten (se avsnitt ”Förslag på skyddsåtgärder...”).
- de uppgifter som behövs för att bedöma hur hänsynsreglerna i 2 kap. och 12:2 MB iakttas (se avsnitt ”Förslag på skyddsåtgärder...”).
- förslag till hur verksamheten ska kontrolleras (se avsnitt ”Förslag till egenkontroll...”).



För täkter finns ytterligare bestämmelser om ansökans innehåll i 3 § FTS. Där anges att länsstyrelsen får förelägga den som ansöker om täktillstånd att lägga fram en utredning som belyser behovet av tåkten samt en täktplan av erforderlig omfattning. Om sökanden inte följer föreläggandet kan ansökan avvisas.

Ritningar, täktplan och teknisk beskrivning av verksamheten

Av ansökningshandlingarna ska framgå verksamhetens omfattning, utformning mm. En del av dessa uppgifter kan enklast redovisas i en så kallad täktplan. En täktplan utgör ett samlat dokument som bland annat innehåller ritningar över täktområdet före, under och efter avslutad verksamhet. Täktplanen är vanligtvis en central del av ansökningshandlingarna och den utgör även ett viktigt underlag i det operativa tillsynsarbetet. Den kan också fungera som en arbetsbeskrivning för de som kommer att arbeta i täkten.

Ansökan ska även innehålla en detaljerad teknisk beskrivning över hur verksamheten kommer att bedrivas, t.ex. vilka olika arbetsmoment som kommer att utföras i täkten, hur och när sprängning, krossning och liknande kommer att ske, vilka maskiner som avses användas, transportvägar för det uttagna materialet och liknande. Även uppgifter om hur och när efterbehandlingen ska göras bör ingå i beskrivningen. Den detaljerade tekniska beskrivningen kan antingen ingå som en del i täktplanen eller utgöra ett fristående dokument i ansökan.

Det är ytterst sällan så att en täktplan helt kan uteslutas även om lydelsen i 3 § FTS innebär att den inte är obligatorisk för att en ansökan ska kunna prövas. Länsstyrelsen får förelägga sökanden att inkomma med en täktplan. Planens innehåll och omfattning ska anpassas till det behov som föreligger i det enskilda ärendet.

Länsstyrelsen ska med utgångspunkt från täktplan eller ritningar och beskrivningar kunna bedöma verksamhetens effekter på miljön under brytningens gång och efter avslutad efterbehandling.

Allmänt råd till 3 § FTS

Länsstyrelsen bör begära att ansökan kompletteras med täktplan om sådan saknas.

Även andra uppgifter kan behövas för prövningen. Exempel på sådana uppgifter kan vara grundvattennivåmätningar, bullermätningar och liknande, vilka kan behövas som bakgrundsinformation för de villkor som länsstyrelsen senare kan komma att föreskriva om.

Förslag på skyddsåtgärder och försiktighetsmått, uppgifter om hänsynsreglerna

Sökanden ska i ansökan redovisa hur han eller hon avser att bedriva verksamheten för att följa de allmänna hänsynsreglerna i 2 kap. MB och hur han eller hon avser gå tillväga för att undvika att skada de värden som skyddas särskilt i 12:2 MB. Sökanden ska även kunna visa att han eller hon har den kunskap som behövs för att kunna genomföra verksamheten på ett sätt som skyddar människors hälsa och miljön mot skador och olägenheter. Sökanden ska också lämna uppgifter i ansökan om användningen av råvaror, andra insatsvaror och ämnen liksom energianvändning. Uppgifter om kemikalieanvändning, om återvinning och återanvändning och avfallshantering kan behövas för att bedöma om kretsloppsprincipen uppfylls.

Förslag till egenkontroll av verksamheten

Ansökan bör innehålla en översiktlig beskrivning av hur kraven i egenkontrollförordningen ska uppfyllas och hur eventuella mätningar kommer att utföras. Sökanden ska ha den kunskap som behövs för att utarbeta ett förslag till kontroll av verksamheten.

Behovsutredning

Länsstyrelsen har möjlighet att begära att sökanden redovisar en utredning som belyser behovet av materialet i den täkt som ansökan avser (3 § FTS). Syftet med behovsutredningen är att sökanden ska visa vilket behov av materialet, från den specifika täkten som föreligger. Utredningen utgör underlag för länsstyrelsens bedömning utifrån hushållningsbestämmelserna.

En behovsutredning kan behövas till exempel om ansökan avser en ny täkt i ett område där öppnade täkter redan finns eller där täkttillstånd lämnats som täcker det beräknade behovet inom en region för lång tid framåt men där brytningen ännu inte påbörjats.

Reglerna om behovsutredning tillkom 1983 som ett komplement till beslutet om regionala inventeringar av naturgrus och alternativa material. Länsstyrelsen måste enligt förarbetena noga ange i vilka avseenden ansökan skall kompletteras med en behovsutredning och kan endast kräva in sådana uppgifter som det är rimligt att avkräva en enskild sökande (prop. 1981/82:220, s 16 ff.). Förhållandet att vissa täktmaterial utgör en ytterst begränsad resurs motiverar att det även i framtiden prövas om täkten fyller ett behov (MB-prop. del 1 s 377).

Miljöbalken ska användas bl.a. för att uppnå de miljö kvalitetsmål som riksdagen har antagit. I förarbetena till miljöbalken uttalas att av riksdagen fastställda miljö mål ger ledning vid tillämpningen av balken avseende bedömningen av vad en hållbar utveckling innebär. Ett fastställt delmål rör ett begränsat naturgrusuttag om högst 12 miljoner ton årligen till år 2010. (Svenska miljö mål – delmål och åtgärdsstrategier prop. 2000/01:130). ”I propositionen 1997/98:145 Svenska miljö mål framhöll regeringen att naturgrus skall nyttjas endast när ersättningsmaterial inte kan komma i fråga med hänsyn tagen till användningsområdet. Eftersom tillgången är begränsad är det angeläget att naturgrus endast används för de ändamål som det oundgängligen behövs för.” (från Svenska miljö mål – delmål och åtgärdsstrategier prop. 2000/01:130, s. 187).

Allmänt råd till 3 § FTS

Länsstyrelsen bör begära en utredning om behovet av materialet, om det är nödvändigt för prövningen av ansökan.

Övrigt om ansökan

Det ligger i sökandens intresse att se till att ansökan är så komplett som möjligt då den lämnas in. Härigenom undviks att länsstyrelsen tvingas begära kompletteringar vilket kan leda till onödigt långa handläggningstider.

Länsstyrelsen avgör vilket antal exemplar av ansökningshandlingarna som behövs för en effektiv handläggning av ärendet. Om sökanden trots länsstyrelsens anmodan inte lämnar tillräckligt antal, ska länsstyrelsen förelägga sökanden att inom viss tid ge in erforderligt antal. Följer inte sökanden föreläggandet får länsstyrelsen på sökandens bekostnad komplettera handlingarna. Även i de fall ansökan är ofullständig i andra avseenden ska länsstyrelsen förelägga sökanden att inom viss tid avhjälpa bristen. Om sökanden inte följer ett sådant föreläggande får länsstyrelsen avvisa ansökan om bristen är så väsentlig att ansökan inte kan ligga till grund för prövningen.

Sammanfattning av vad en ansökan om täktillstånd ska innehålla:

- *MKB med samrådsredogörelse*
 - *uppgifter, ritningar eller täktplan och tekniska beskrivningar av verksamhetens art och omfattning samt användningen av råvaror, andra insatsvaror och ämnen liksom energianvändning*
 - *förslag till skyddsåtgärder och försiktighetsmått samt redogörelse för hur de allmänna hänsynsreglerna avses iakttas*
 - *förslag till egenkontroll*
- dessutom*
- *täktplan om det inte redan ingår och länsstyrelsen begär det*
 - *behovsutredning om länsstyrelsen begär det.*

Prövning

När myndigheten ska pröva en ansökan om täktillstånd ska avgörandet grundas på vad som framkommit under ärendets gång, såsom genomförda samråd, MKB, ansökan med täktplan, eventuell behovsutredning, teknisk beskrivning, yttranden, kommunens översiktsplan, miljöbalkens regler samt länsstyrelsens egen bedömning.



Grunder för beslut

Vid prövning av täkter ska beslutet grundas på tillämpliga kapitel i miljöbalken. Stor vikt bör läggas vid miljöbalkens övergripande bestämmelser. Avvägningar mellan t.ex. miljömål och andra politiska mål ryms inom miljöbalkens inledande bestämmelser. Enligt 1:1 andra stycket MB skall miljöbalken bland annat tillämpas så att en långsiktigt god hushållning tryggas. I förarbetena till miljöbalken uttalas att fastställda miljömål ger

ledning vid tillämpning av balken avseende bedömning av vad en hållbar utveckling innebär. För naturgrustäkter blir detta aktuellt exempelvis med hänsyn till målet att begränsa naturgrusuttaget till år 2010 med högst 12 miljoner ton per år. Även delmålet att grundvattenförande geologiska formationer av vikt för nutida och framtida vattenförsörjning senast år 2010 ska ha ett långsiktigt skydd mot exploatering som begränsar användningen av vattnet är aktuellt.

I de fall prövningsmyndigheten finner att en täkt på ett väsentligt sätt kan leda till skada eller olägenhet för människors hälsa eller miljön men ändå är av synnerlig betydelse från allmän synpunkt, ska regeringen avgöra om täkten kan tillåtas (2:9-10 MB). I sådana fall kan även hänsyn tas till andra intressen än vad som omfattas av 1:1 MB.

Hänsynsregler

Prövningsmyndigheten ska grunda sitt beslut på såväl de allmänna hänsynsreglerna i 2 kap. MB som den särskilda hänsynsregeln i 12:2 MB. Reglerna i 2 kap. utgör minimikrav vid all prövning enligt MB och gäller således även för prövning av täkter. För prövning av täkter finns dessutom särskilda, strängare bestämmelser i 12:2 MB som också ska tillämpas.

Tillstånd får inte lämnas till en täkt som kan befaras försämra livsbetingelserna för någon djur- eller växtart som är hotad, sällsynt eller i övrigt hänsynskrävande (12:2 MB). Denna särskilda hänsynsregel går längre än de allmänna hänsynsreglerna i 2 kap., inklusive stoppregeln i 2:9 MB. Lagstiftaren har här redan avgjort avvägningen mellan olika intressen till förmån för bevarande av hotade, sällsynta eller i övrigt hänsynskrävande arter.

Ett underlag för vilka dessa arter är kan vara bilagorna i EG:s Fågeldirektiv och Habitatdirektiv. Arterna som finns uppräknade där återfinns i Artskyddsförordningen (1998:179). Ett annat viktigt underlag för vilka arter som avses är den så kallade rödlistan som utarbetats av Naturvårdsverket och Artdatabanken (ref: Gärdefors, U. (ed) 2000. Rödlistade arter i Sverige 2000. Artdatabanken, SLU, Uppsala). Arter i klasserna CR, EN och VU sammanfattas under begreppet hotade arter. Arter i klass VU benämns sårbara och arter i klass NT som missgynnade. Rapporterna distribueras av Sveriges lantbruksuniversitet i Uppsala. Det bör noteras att listorna bygger på bedömningar som gäller för Sverige som helhet. Många arter har i någon del av Sverige en population som är liten och mer eller mindre hotad medan den i andra delar av landet inte är hotad.

Arter som gynnas av täktverksamhet kan lämpligen skyddas med villkor för efterbehandling (jämför avsnitt ”Villkor”).

Bestämmelser om hushållning med mark- och vattenområden

Miljöbalkens 3 och 4 kap. MB innehåller bestämmelser om hushållning med mark och vatten. De ska tillämpas av myndigheterna vid olika prövningar enligt vad som anges i 1:2 MB.

De grundläggande hushållningsbestämmelserna i 3 kap. MB om hushållning med mark- och vattenområden redovisar vilka allmänna intressen som har särskild betydelse

för en långsiktigt god hushållning med mark och vatten. Bestämmelserna är i första hand avvägningsregler och har till syfte att redovisa vilka samhällsintressen som har särskild betydelse för samhällsutvecklingen och som därför ska ges försteg framför andra intressen när markanvändningsfrågor ska avgöras (MB-prop. del 2, s 28 f).

De allmänna intressena som är aktuella i 3 kap. MB gäller såväl bestämmelser till skydd för bevarandebestämmelser, till exempel områden med natur- och kulturvärden eller värden för friluftslivet, som skydd för nyttjandebestämmelser, till exempel områden med värdefulla ämnen eller material, områden särskilt lämpliga för vattenförsörjning eller kommunikationsanläggningar eller områden av betydelse för rennärningen.

3 kap. MB innehåller dels allmänt hållna regler om principer för markanvändningen, dels bestämmelser om sådana områden som är utpekade som riksintressen. Ett område, som har betydelse från allmän synpunkt, *ska så långt möjligt* skyddas mot åtgärder som kan påtagligt skada det allmänna intresset inom området (se t.ex. 3:6 MB första stycket). Om ett mark- eller vattenområde har utpekats som riksintresse för ett visst ändamål *ska* det *skyddas* mot sådana verksamheter eller åtgärder som kan påtagligt skada områdets värde (se till exempel nämnda paragrafs andra stycke).

I 3:10 MB anges hur avvägningen mellan motstående oförenliga riksintressen ska göras. Företräde ska ges åt det ändamål som på lämpligast sätt främjar en långsiktig hushållning med marken, vattnet och den fysiska miljön i övrigt. Anläggningar för totalförsvaret har företräde och avvägningen får inte strida mot bestämmelserna i 4 kap. MB.

I 2 § förordning (1998:896) om hushållning med mark- och vattenområden mm anges vilka centrala förvaltningsmyndigheter som, inom sitt respektive verksamhetsområde, är skyldiga att peka ut de områden som myndigheten bedömer vara av riksintresse enligt 3 kap. MB. Utpekandet av riksintressen ska ske efter samråd med Boverket, andra berörda centrala förvaltningsmyndigheter och berörda länsstyrelser. Samråd med kommunen ska också ske.

De särskilda hushållningsbestämmelserna i 4 kap. MB gäller vissa geografiskt områden som utpekats direkt i lagen. Bestämmelserna anger, direkt eller indirekt, vilken användning av mark och vatten som ska främjas. Områdena ska i sin helhet anses vara av riksintresse med hänsyn till deras natur- och kulturvärden (4:1 MB första stycket). Detta innebär inte att varje del av ett sådant område har värden av riksintresse enligt 3:6 MB, utan syftet med bestämmelsen är att skydda respektive områdes helhetsvärden och sambanden mellan de olika värdena. Exploateringsföretag och andra ingrepp i miljön får komma till stånd i dessa områden endast om det inte möter hinder med hänsyn till de allmänna intressen som särskilt anges i 4:2-8 MB och om det kan ske på ett sätt som inte påtagligt skadar natur- och kulturvärdena.

Med påtagligt skada avses exempelvis sådana åtgärder som kan ha en bestående negativ inverkan på de skyddade intressena eller som tillfälligt kan ha stor negativ inverkan på dessa (MB-prop. del 2, s. 36). Bestämmelserna i 4:1 MB innebär emellertid inte hinder för utvecklingen av befintliga tätorter eller av det lokala näringslivet eller för utförandet av anläggningar som behövs för totalförsvaret om andra lämpliga alternativ saknas. Om det finns särskilda skäl utgör bestämmelserna inte heller hinder för anläggningar för utvinning av sådana fyndigheter av ämnen eller material som avses i 3:7 andra stycket MB, dvs. mineralfyndigheter av riksintresse (MB-prop. del 2, s 36 ff.).

Med påtaglig skada avses exempelvis sådana åtgärder som kan ha en bestående negativ inverkan på de skyddade intressena eller som tillfälligt kan ha stor negativ inverkan på dessa (MB-prop. del 2, s 36). Bestämmelserna i 4:1 MB innebär emellertid inte hinder för utvecklingen av befintliga tätorter eller av det lokala näringslivet eller för utförandet av anläggningar som behövs för totalförsvaret om andra lämpliga alternativ saknas. Om det finns särskilda skäl utgör bestämmelserna inte heller hinder för anläggningar för utvinning av sådana fyndigheter av ämnen eller material som avses i 3:7 andra stycket MB, dvs. mineralfyndigheter av riksintresse (MB-prop. del 2, s 36 ff.).

Det måste dock noteras att eftersom 3 och 4 kap endast tillämpas vid prövningen av ärenden enligt andra bestämmelser som anges i 1: 2 MB kan det finnas hinder enligt dessa andra bestämmelser för sådan exploatering som i och för sig är prioriterad enligt hushållningsbestämmelserna. Kapitel 3 och 4 innebär således inget ”grönt kort” för t ex anläggningar för totalförsvaret, utveckling av befintliga tätorter eller det lokala näringslivet eller utvinning av mineralfyndigheter. Prövningen av en sådan verksamhet ska i varje enskilt fall göras med tillämpning dels av 3 och 4 kap, dels av prövningsreglerna för t ex miljöfarlig verksamhet, vattenverksamhet eller enligt 7 kap MB, inklusive hänsynsreglerna i 2 kap MB.

Enligt en ny bestämmelse i 4:8 MB får en användning av mark och vatten som kan påverka ett Natura 2000-område och som kräver tillstånd enligt 7:28 a MB komma tillstånd endast om ett sådant tillstånd lämnats. Detta gäller även sådan verksamhet som bedrivs utanför själva Natura 2000-området men som kan påverka området. Det innebär att 4 kap. lägger hinder för alla verksamheter och åtgärder som är tillståndspliktiga enligt de särskilda tillståndsbestämmelserna för Natura 2000-områden och som inte fått sådant tillstånd.

Kommunala planer

Det kommunala planarbetet utgör ett viktigt instrument för att bl.a. uppnå syftet med miljöbalkens hushållningsbestämmelser.

Översiktsplaner

Kommunen ska i översiktsplanen redovisa de allmänna intressen som finns inom kommunen. Översiktsplanen ska ge vägledning om hur allmänna intressen, bl.a. enligt 3 och 4 kap. MB, ska beaktas vid beslut om planering och i ärenden som gäller mark- och vattenanvändning. Översiktsplaneringen ger både en geografisk precisering av vilka områden som berörs av reglerna och en konkretisering av de allmänna intressen som ligger till grund för utpekandet. I kommunens översiktsplan kan de olika områdenas karaktärsdrag och känslighet göras tydliga och vad som långsiktigt är en lämplig utveckling i ett helhetsperspektiv. Planen är därmed ett gemensamt kunskaps- och beslutsunderlag för alla som ska tillämpa 3 och 4 kap. MB. Det kan således finnas möjlighet att bl.a. med stöd av översiktsplanen utläsa om det finns förutsättningar att lokalisera en täkt till ett visst område eller om det finns områden lämpliga för täktverksamhet (PBL 1987:10).

Förenlighet med kommunala planer

Tillstånd till täktverksamhet får inte meddelas i strid med detaljplan eller områdesbestämmelser enligt PBL. Mindre avvikelser får dock göras om syftet med planen inte motverkas (16:4 MB). Det är tillståndsmyndigheten som avgör om täkten kan komma att strida mot en detaljplan eller mot områdesbestämmelser vilket ofta kan vara en svår bedömning och därför bör tillståndsmyndigheten samråda med kommunen vid tveksamhet (MB-prop. del 2, s. 206).

Avvägning mellan behov och skada

Vid prövning av en ansökan om tillstånd till täkt ska behovet av det material som kan utvinnas vägas mot de skador på djur- och växtlivet och på miljön i övrigt som täkten kan befaras orsaka (12:2 MB). Begreppet ”miljön i övrigt” omfattar såväl naturmiljön, ekosystem, biotoper, vattenmiljön, geologiska formationer, landskapsbilden, kulturmiljön mm, som sådana hälsoaspekter som buller, vibrationer, utsläpp till luft av t.ex. damm och avgaser, utsläpp till mark och vatten av t.ex. sprängmedelsrester, oljor, drivmedel mm. Den sammantagna effekten på miljön ska vägas mot behovet av materialet. För att belysa behovet av materialet kan sökanden självmant eller på begäran av länsstyrelsen lägga fram en behovsutredning.

Exempel på områden där höga naturvärden finns och där särskild uppmärksamhet kan ägnas avvägningen mellan behovet av materialet och skador på miljön:

- *stora opåverkade områden enligt 3:2 MB*
- *ekologiskt särskilt känsliga områden enligt 3:3 MB*
- *områden av riksintresse för naturvård, kulturmiljövård eller för friluftslivet enligt 3:6 MB*
- *områden av riksintresse enligt 4 kap. MB såsom vissa kustområden och vissa obrutna fjällområden*
- *Natura 2000-områden*
- *strandskyddsområden*
- *områden som omfattas av regionala eller kommunala naturvårdsplaner*
- *områden som omfattas av nationella, regionala eller lokala inventeringar så som:*
 - *ängs- och hagmarksinventeringar*
 - *våtmarksinventeringar*
 - *grusinventeringarnas klass-I-objekt (eventuellt även klass-II-objekt)*
 - *lövskogsinventeringar*

- *nyckelbiotops- och sumpskogsinventeringar*
- *urskogsinventeringar*
- *områden som hyser hotade, sällsynta eller i övrigt hänsynskrävande arter (särskild hänsynsregel i 12:2 MB).*

I områden med särskilt förordnande som nationalpark, naturreservat, naturminne, kulturresevat och biotopskyddsområde enligt 7 kap. MB eller med landskapsbildsskydd enligt 19 § NVL i dess lydelse före 1975-07-01, gäller särskilda föreskrifter enligt beslut om förordnande. Täkttillstånd kan givetvis inte lämnas i strid mot sådana bestämmelser.

Exemplen får inte uppfattas som att andra betydande skador på naturmiljön eller miljön i övrigt kan accepteras även om behovet av täktmaterial är mycket stort. För att tillstånd ska kunna meddelas måste verksamheten också kunna förenas med de allmänna hänsynsreglerna i 2 kap. MB. Om skadan blir för stor kan stoppregeln i 2:9 MB hindra verksamheten oavsett hur stort behovet av materialet är.

De allmänna hänsynsreglerna innebär också att även sådana miljöeffekter av verksamheten som inte har direkt koppling till själva täkten ska beaktas. Som exempel nämns i MB-prop. en års betydelse för dricksvattenförsörjningen, värdet av geologiska formationer och transporter till och från täkten.

Vid prövning av en ansökan om tillstånd för matjordstäkt ska behovet av bruksbar jordbruksmark beaktas (12:2 MB).

Skyddade områden

Om täkten berör ett område skyddat enligt 7 kap. MB, så som t.ex. nationalpark, naturreservat, kulturresevat, vattenskyddsområde, naturminne eller biotopskyddsområde, bör prövningsmyndigheten göra en bedömning om täktverksamheten kan komma att påverka det skyddade området. Eventuellt kan det vara aktuellt att pröva frågan om dispens enligt 7:26 MB. Dispenser ska meddelas restriktivt. Om täkten berör ett Natura 2000-område är en intresseavvägning redan gjord. 7:26 MB är då inte tillämplig.

Om täktverksamheten på ett betydande sätt kan komma att påverka miljön i ett Natura 2000-område ska verksamhetsutövaren söka tillstånd enligt 7:28 a-b och 7:29 MB hos länsstyrelsen för prövning av tillståndsfrågan. Det är verksamhetsutövaren som ansvarar för bedömningen om tillstånd krävs. Ett område kan påverkas direkt eller indirekt, t.ex. i form av att mark tas i anspråk, bullerstörningar uppstår eller att hydrologin kan påverkas. Om dessa åtgärder innebär att tillstånd behöver sökas beror framförallt på vad som var syftet med att ett område föreslagits till Natura 2000. Se vidare i Naturvårdsverkets Handbok om Natura 2000.

Förbudet mot uppförande av byggnader, anläggningar med mera inom strandskyddsområde gäller inte för täkter för vilka tillstånd lämnas enligt 11 eller 12 kap. MB (7:17 MB). Med denna bestämmelse undviks dubbelprövning. Vid tillståndsprövningen ska beaktas att verksamheten avses bedrivas i strandskyddsområde. Syftet med strandskyddet

ska vara med som ett moment i prövningen och de särskilda skäl som är en förutsättning för att medge dispens från strandskyddet enligt 7:18 MB måste vara uppfyllda för att tillstånd ska kunna meddelas (jämför .MB-prop. del 2, s. 88). Bestämmelserna om strandskyddsdispens ska tillämpas restriktivt. Länsstyrelsen bör ta upp dessa aspekter i samråd med kommunen. Avser sökanden att uppföra en byggnad eller utföra någon åtgärd inom strandskyddsområdet som inte gäller materialutvinningen eller materialhanteringen, ska de åtgärderna prövas särskilt enligt strandskyddsbestämmelserna.

Om länsstyrelsen överväger att meddela föreskrifter om skydd för grundvatten enligt 7:22 MB för ett område som avses med en ansökan om tillstånd enligt 12:1 MB, får frågan om ett sådant tillstånd prövas först när frågan om skyddet för grundvattnet har avgjorts. Om det finns särskilda skäl får dock länsstyrelsen fatta beslut om täktillståndet utan att frågan om skydd för grundvatten är avslutad (4 § FTS). Enligt 7:22 MB skall länsstyrelsen meddela sådana föreskrifter för ett vattenskyddsområde som behövs för att tillgodose syftet med området. Ett vattenskyddsområde kan enligt 7:21 MB skydda en grund- eller ytvattentillgång som utnyttjas eller kan antas utnyttjas för vattentäkt.

Allmänt råd till 4 § FTS

Särskilda skäl för länsstyrelsen att pröva frågan om täktillstånd utan att skydd för grundvatten är avgjort bör anses föreligga endast om myndigheten bedömer att täktansökan ska avslås, eller om miljökonsekvensbeskrivningen i ärendet entydigt utvisar att täkten inte kommer att medföra någon risk för vattenskyddsområdet.

Noteras bör att föreskrifter som meddelas för ett vattenskyddsområde kan innebära inskränkningar i befintliga täktillstånd (7:22 och 24:1 MB). Naturvårdsverket har för avsikt att utge en handbok och allmänna råd om vattenskyddsområden.

Kulturmiljö

Miljöbalken inrymmer hänsyn till kulturmiljön i sin tillämpning (1 kap. MB) och i de allmänna hänsynsreglerna (2 kap. MB) men också genom skyddet mot skador i riksintresseområden (3 kap. MB), skydd för natur- och kulturvärden i det historiska landskapet (4 kap. MB) samt genom bevarande av värdefulla kulturlandskap genom kulturresevat (7 kap. MB). Lag (1988:950) om kulturminnen mm (KML) är dock inte kopplad till miljöbalken. Enligt de inledande bestämmelserna ska ansvaret för att skydda och vårda vår kulturmiljö delas av alla och såväl enskilda som myndigheter ska visa hänsyn och aktsamhet mot kulturmiljön. Länsstyrelsen har också tillsynen över kulturminnesvärden i länet.

Det finns anledning att nämna KML i detta sammanhang. Tidigare okända synliga fornlämningar samt svårupptäckta fornlämningar utan synlig markering ovan jord, såsom förhistoriska boplatser, kan påträffas i samband med täktverksamhet.

I 2:10 KML föreskrivs att den som avser att uppföra en byggnad eller en anläggning eller genomföra ett annat arbetsföretag i god tid bör ta reda på om någon fast fornlämning kan beröras av företaget och i så fall snarast samråda med länsstyrelsen. I de fall en fast fornlämning kommer att direkt påverkas av en planerad täkt måste ansökan om tillstånd för att ta bort fornlämningen göras hos länsstyrelsen. Vad som är fast fornlämning anges i

2:1 KML. Idag kända fasta fornlämningar finns markerade på kartor och med beskrivningar i fornlämningsregistret hos landets samtliga länsstyrelser.

Om ett större markområde tas i anspråk kan länsstyrelsen besluta om särskild utredning enligt 2:11 KML för att ta reda på om en fast fornlämning berörs av ett planerat arbetsföretag.

Sammanfattning av avsnittet ”Prövning”

Vid prövning av en ansökan om täktillstånd ska länsstyrelsen beakta följande:

- *miljöbalkens mål i 1:1 MB och miljömålen särskilt de som gäller naturgrus och grundvatten.*
- *innehållet i MKB*
- *resultatet av samråd och yttranden i MKB-processen*
- *de allmänna hänsynsreglerna i 2 kap. MB*
- *de särskilda hänsynsreglerna i 12:2 MB om befarade försämrade livsbetingelser för hotad, sällsynt eller i övrigt hänsynskrävande djur- eller växtart*
- *grundläggande bestämmelser för hushållning med mark- och vattenområden i 3 kap. MB*
- *särskilda bestämmelser för hushållning med mark och vatten för vissa områden i 4 kap. MB*
- *behovet av material vägt mot skadorna på djur- och växtlivet och på miljön i övrigt*
- *behovet av brukningsbar jordbruksmark (matjordstäkt)*
- *verksamhetens förenlighet med detaljplaner och områdesbestämmelser*
- *verksamhetens förenlighet med områden skyddade enligt 7 kap. MB*
- *eventuella miljökvalitetsnormer av relevans för täkten.*

Täktillståndet

Beslutets innehåll

Vid bedömningen om hänvisningen i 19:5 punkt 8 till 22:25 första stycket är tillämplig beträffande vad ett beslut om täktillstånd ska innehålla bör följande beaktas. I 19:5 punkt 8 föreskrivs att i ärenden som prövas av länsstyrelse



eller kommun ska bl.a. 22:25 MB tillämpas. Emellertid är 19:5 MB placerad under rubriken ”Särskilt om prövningen av miljöfarlig verksamhet” och inte under ”Allmänt om prövningen”. Tåktverksamhet utgör som regel miljöfarlig verksamhet enligt definitionen i 9:1 MB, men tillståndsplikten för täkter regleras särskilt i 12 kap. samt FTS och inte i 9 kap. MB och dess förordning. I miljöbalkens regelsystem finns en skillnad mellan tillståndsprövningen för miljöfarliga verksamheter enligt 9 kap. och andra miljöfarliga verksamheter. Ett tydligt exempel på detta är 24:5 första stycket MB, som handlar om omprövningsbestämmelser för ”miljöfarlig verksamhet och vattenverksamhet” och där omprövning av tåktverksamhet regleras i särskild ordning i 24:5 andra stycket MB. Därtill kommer att 24:3 första stycket MB om återkallelse är tillämpliga även för tåktverksamhet. Grunderna för återkallelse överensstämmer till större delen med dem för omprövning, vilket innebär att länsstyrelsen kan, om så behövs, återkalla ett tillstånd (se vidare under avsnittet om återkallande och omprövning).

Prövningen bör således, vad gäller tåktbeslutets innehåll, utgå från 16 kap. och innehålla de villkor m.m., som behövs för att bidra till att miljöbalkens mål uppnås. Det möter emellertid inga hinder att söka ledning i bestämmelserna i 22:25 första stycket MB. Av kommentaren (MB-prop. del 2, s 246) till paragrafen framgår för övrigt att uppräkningslistan i första stycket inte är fullständig och att den heller inte ska anses som minikrav utan snarare som en minneslista.

Beslut om tillstånd till tåktverksamhet kan, mot bakgrund av ovanstående, lämpligen innehålla:

- den tid som tillståndet ska gälla
- verksamhetens ändamål, läge, omfattning, inklusive vilket eller vilka materialslag som omfattas, säkerhet och tekniska utformning i övrigt
- tillsyn, besiktning och kontroll
- skyldighet att utföra skadeförebyggande åtgärder
- skyldighet att betala avgifter
- de villkor som behövs för att hindra eller begränsa skadlig påverkan eller andra olägenheter
- de villkor som behövs avseende hanteringen i verksamheten av kemiska produkter om hanteringen kan medföra olägenheter för den yttre miljön
- de villkor som behövs om avfallshantering, återvinning och återanvändning om hanteringen, återvinningen eller återanvändningen kan medföra olägenheter för den yttre miljön
- de villkor som behövs med avseende på hushållningen med mark, vatten och andra naturresurser
- de villkor som behövs med avseende på efterbehandling och ställande av säkerhet.

I beslutet ska vidare anges om den prövade anläggningen, verksamheten eller åtgärden går att förena med en från allmän synpunkt lämplig användning av mark- och vattenresur-

serna samt med den för området gällande regionplanen eller kommunala översiktsplanen (5§ förordning (1998:896) om hushållning med mark- och vattenområden mm).

Om länsstyrelsens ställningstagande enligt 6:9 MB om MKB uppfyller kraven tas i samband med avgörandet i ärendet måste beslutet innehålla även en sådan beslutsmening.

Miljöbalkens täktbestämmelser innebär en sammanslagning av tidigare bestämmelser i ML och NVL. Ett tillstånd till miljöfarlig verksamhet enligt ML fick inte rättslig effekt förrän det hade vunnit laga kraft. Detta gäller även för täktbeslut enligt MB (se Miljööverdomstolens beslut i mål nr M 7188-02).

Tillståndstid

Allmänt råd till 12 kap. 1 § och 16 kap. 2 § MB

Täkttillstånd bör begränsas i tid (jämför även de särskilda reglerna om omprövning av täkt i 24:5 andra stycket MB).

Täktverksamhet är ett kontinuerligt ingrepp, som under hela verksamhetstiden förorsakar förändringar i miljön. Den skiljer sig i detta avseende från exempelvis vattenverksamhet, där det huvudsakliga ingreppet i naturmiljön vanligen sker i ett sammanhang när anläggningen byggs ut (MB-prop. del 2, s 204).

Om verksamhetsutövaren avser fortsätta verksamheten efter att tillståndstiden gått ut ska obligatoriskt en ny tillståndsprövning ske. Det är verksamhetsutövarens ansvar att i god tid ta fram en ny MKB och ansökan för prövning av täkttillstånd. Naturligtvis kan fortfarande aktuella delar av tidigare utredningar och beskrivningar användas. Ett MKB-förfarande enligt 6 kap MB ska dock alltid genomföras med tillämpning av bl.a. 4, 5 och 7 §§ om samråd o.s.v.

En ny sådan ansökan om täkttillstånd kan medföra ändrade eller nya villkor eller avslås helt om det finns skäl för det. I MB-prop. del 1, s. 480 anges att ”en fördel med tidsbegränsade tillstånd är att de inom ramen för prövningssystemet medför automatiska och regelbundna omprövningar och att det därmed blir en motiverad uppdatering av villkoren, däribland bästa möjliga teknik används”. Nya villkor, som också kan innebära ändring av tidigare villkor, får föreskrivas vid den nya prövningen, exempelvis sådana om skydd för grundvattnet, bättre säkerhetsåtgärder eller nya villkor om buller eller utsläpp.

En begränsning av tillståndstiden med anledning av säkerhetens giltighetstid torde dock inte vara motiverad. Säkerheten bör bevakas i särskild ordning.

I sammanhanget bör också beaktas länsstyrelsens möjligheter att ingripa i pågående verksamhet med stöd av bestämmelserna i 24:3 och 24:5 andra stycket MB, om omprövning.

Villkor

Allmänt råd till 12 kap. 1 § och 16 kap. 2 § andra stycket MB

Täkttillstånd bör förenas med villkor. Tillståndsmyndigheten bör då inte generellt hänvisa till miljökonsekvensbeskrivningen utan precisera försiktighetsmåten i beslutet.

MKB är inte bindande. Den utgör däremot ett underlag av central betydelse för utformningen av bland annat villkor. En generell hänvisning till MKB i beslutet är olycklig, eftersom det då kan uppstå oklarheter om vilka villkor länsstyrelsen fastställt. Försiktighetsmått som angivits i en MKB kan skrivas in som preciserade villkor i beslutet.

Utformningen av tillståndet och de villkor som fastställs för verksamheten har avgörande betydelse, både för verksamhetsutövaren och för tillsynsmyndigheten. För verksamhetsutövaren ska det vara entydigt vad som gäller för att få bedriva verksamheten, men också för att han eller hon själv ska kunna utveckla mål och medel för att följa upp sitt miljöarbete. För tillsynsmyndigheten är tydligheten en förutsättning för möjligheterna att utöva en effektiv tillsyn och att påföra miljöstraffavgift liksom för domstolarna att kunna utdöma straff.

Vad villkoren kan omfatta exemplifieras i 22:25 första stycket MB. Villkoren i ett tillståndsbeslut ska medverka till att balkens mål uppfylls, med stöd av hänsynsreglerna i 2 och 12 kap m.fl. ”Villkoren skall vara konkreta och exakta ... [De] skall också utvecklas så att de tydligare kopplas till olika miljömål, anpassade till verksamheten, och så att de även omfattar resurshushållningsaspekter. Miljöbalkens regler lästa mot balkens mål innebär att villkor skall föreskrivas i syfte att tillgodose både miljöskydd, hälsoskydd, bevarande av biologisk mångfald, resurshushållning och hushållning med material” (MB-prop. del 1, s 171ff).

Prövningsmyndigheten får överlåta åt tillsynsmyndigheten att föreskriva om villkor för den löpande tillsynen (jfr.22:25 tredje stycket MB). I sådana fall kan det vara olämpligt att tillsynsmyndigheten föreskriver om alltför detaljerade villkor, t.ex. villkor om en bestämd periodicitet för en viss mätning. Om den föreskrivna periodiciteten i ett senare skede visar sig vara otillräcklig kan ett omprövningsförfarande krävas. Det kan därför vara bättre att tillsynsmyndigheten föreskriver att t.ex. mätningar ska utföras i behövlig omfattning. Tillsynsmyndigheten kan därefter vid varje tillfälle göra en bedömning av vilka uppgifter den behöver för tillsynen och begära in dem med stöd av 26:21 MB. Alltför detaljerade villkor om tillsyn mm kan medföra att verksamhetsutövarens ansvar för egenkontroll blir otydligt (jämför text i handbok Operativ tillsyn 2001:4, avsnitt 2:4).

Vid utformning av villkor bör prövningsmyndigheten eftersträva att reglera utsläpp med gränsvärden. Det finns dock inget hinder mot att även använda riktvärden. Riktvärden kan vara lämpligt när kraven innebär att tidigare oprövad teknik ska användas och det kan vara svårt att avgöra vilken begränsning som är möjlig. Ett riktvärde bör emellertid alltid följas upp och, när tillräcklig erfarenhet vunnits, ersättas med ett absolut gränsvärde (MB-prop. del 1, s 172).

Gemensamma villkor för två eller flera verksamheter kan meddelas i ett beslut om tillstånd. (16:8 MB). Villkoren kan t.ex. avse två täkter eller en täkt och en kross eller

annan verksamhet. Ett sådant beslut möjliggör för två eller flera verksamhetsutövare att, med gemensamt ansvar, styra åtgärder och försiktighetsmått till den av verksamheterna där sådana åtgärder medför den bästa och mest effektiva miljönyttan. Ett beslut om gemensamma villkor ska medföra att förutsättningarna för att uppfylla en miljökvalitetsnorm ökar eller att fördelar för människors hälsa eller miljön uppnås på annat sätt. Ansvaret för att villkoren uppfylls åvilar alla inblandade verksamhetsutövare solidariskt. Villkoren för samtliga berörda företag kan meddelas i flera beslut för respektive verksamhet eller i ett gemensamt beslut för alla de inblandade verksamheterna (MB-prop. del 2 s 209).

Särskilda undersökningar och åtgärder

Tillståndet får förenas med skyldighet att utföra eller bekosta såväl särskilda undersökningar av berört område, som särskilda åtgärder för att bevara berört område och särskilda åtgärder för att kompensera intrånget i allmänna intressen (16:9 MB).

Med berört område avses inte bara det område som omfattar täktverksamheten utan även område/n utanför verksamhetsområdet som kan bli negativt påverkade av verksamheten.

Med undersökningar och åtgärder som ska göras under tillståndstiden och under verksamhetens gång, avses t.ex. dokumentation av en geologiskt intressant formation successivt under brytningstiden. Undersökningar som syftar till att utreda vilka allmänna och enskilda intressen som kommer att påverkas negativt av verksamheten och som utgör ett underlag för länsstyrelsens beslut ska redovisas i MKB och kan krävas in av länsstyrelsen med stöd av 2 § FTS och 22:2 MB.

Kompensation för intrång i allmänna intressen kan avse bl.a. intrång i naturvårdsintressen. Det betyder inte att det behöver vara fråga om ett med stöd av 7 kap. MB skyddat område eller ett område av riksintresse. Det kan gälla exempelvis ett friluftsområde av betydelse för lokalbefolkningens friluftsliv, en bad- eller utsiktsplats m.m. (MB-prop. del 2 s 209).

Underrättelse om beslut

Beslut om att ge, vägra, ändra eller upphäva ett täkttillstånd ska, förutom till verksamhetsutövaren, snarast sändas till Naturvårdsverket och till kommunen. Dessutom ska beslutet sändas till vägghållningsmyndigheten och till lantmäterimyndigheten om beslutet inte uppenbart saknar betydelse för dem (10 § FTS).

Säkerhet

Säkerhet för täktverksamhet regleras i 12:3 och 16:3 MB. Ytterligare bestämmelser om säkerhetens beskaffenhet finns i 2:25 utsökningsbalken.

Enligt 12:3 MB får täkttillstånd lämnas endast om det ställs säkerhet för de villkor som ska gälla för tillståndet. Enligt 16:3 andra stycket får prövningsmyndigheten besluta om ytterligare säkerhet om det kan antas att ställd säkerhet inte längre är tillräcklig.

Överlåtelse av en verksamhet kan innebära att en ny verksamhetsutövare blir tillståndshavare.

Allmänt råd till 12 kap. 3 § MB

Säkerheten bör alltid vara ställd av den aktuella tillståndshavaren.

Huvudsyftet med säkerheten är att täcka kostnaderna för efterbehandling och andra återställningsåtgärder som länsstyrelsen ställt villkor om i tillståndsbeslutet. Säkerhet kan dock ställas även för andra villkor. Säkerheten ska dock rimligen inte täcka sådana villkor som ställs för verksamhetens faktiska bedrivande, t.ex. villkor om åtgärder för att begränsa störningarna av buller och damning. Säkerheten är främst avsedd att täcka kostnaderna för sådana åtgärder som måste vidtas om verksamheten avslutas eller läggs ned utan att verksamhetsutövaren har möjlighet att genomföra dem. Noteras bör att täkttillstånd meddelade med stöd av miljöbalken omfattar täktverksamhetens alla delar och inte enbart de naturvårdsaspekter som tidigare reglerades av NVL. Detta innebär att säkerheten ska täcka även sådant som tidigare reglerades enligt ML. Om det för en viss täkt föreligger särskilda risker i ett visst hänseende, till exempel förorening av grundvattnen eller annat, har länsstyrelsen möjlighet att begära att säkerheten även ska täcka kostnaderna för sådana villkor som ställs med anledning av denna risk.

Om det finns särskilda skäl får länsstyrelsen befria den sökande från kravet på säkerhet (12:3 MB). Staten, kommuner, landsting och kommunalförbund behöver inte ställa säkerhet (16:3 MB).

Säkerhetens form

Allmänt råd till 12 kap. 3 § MB

Säkerheten för täkt bör bestå av en pant i form av ett spärrat bankkonto eller av en borgensförbindelse från en bank i form av en bankgaranti. Säkerheten bör inte vara tidsbegränsad. Länsstyrelsen bör ta hänsyn till förhållandena i varje enskilt fall och bedöma om säkerheten är godtagbar.

Säkerheten ska bestå av pant eller borgen (2:25 utsökningsbalk (1981:774)).

En pant kan vara ett spärrat bankkonto, det vill säga ett banktillgodohavande som pantförskrivits av täkttillståndshavaren till förmån för länsstyrelsen för förpliktelser i samband med täkttillståndet. Efter meddelande om pantförskrivningen till banken förser banken kontot med så kallad spärr.

Borgen innebär att någon (borgensmannen) åtar sig ansvar för att täkttillståndshavaren (gäldenären) ska betala vad han är skyldig (eller fullgöra en prestation) till länsstyrelsen (borgenären). Bankgaranti är en borgensförbindelse av bank. Borgen ska utgöras av så kallad proprieborgen (åtagande såsom för egen skuld) och, om den ställs av fler än en person, gälla solidariskt (se 2: 25 utsökningsbalk (1981:774)). Med stöd av proprieborgen får länsstyrelsen välja vem av täkttillståndshavaren eller borgensmannen som ska fullgöra förpliktelsen.

För borgen gäller vanligen preskriptionsregler. Huvudregeln är att en fordran preskriberas tio år efter tillkomsten om inte preskriptionen avbryts dessförinnan. Preskription innebär att länsstyrelsen förlorar rätten att kräva ut sin fordran.

Eftersom bankgaranti är en form av borgensåtagande från bankens sida och inte ett lån eller en kredit, finns inga tvingande bestämmelser för banken att tidsbegränsa en bankgaranti. Länsstyrelsen bör sträva efter att borgensförbindelsen inte ska vara tidsbegränsade. Länsstyrelsen avgör om ställd säkerhet kan godtas beträffande eventuella tidsbegränsningar.

Om borgensförbindelsen inte är tidsbegränsad måste länsstyrelsen själv förhindra att preskription av borgen inträder genom att avbryta preskriptionstiden. Detta kan göras på olika sätt:

- tillståndshavaren utfäster betalning, erlägger ränta eller amortering eller erkänner fordringen på annat sätt gentemot länsstyrelsen
- täkttillståndshavaren får ett skriftligt krav eller en skriftlig erinran om fordringen från länsstyrelsen, eller
- länsstyrelsen väcker talan mot täkttillståndshavaren eller annars åberopar fordringen till exempel vid domstol
- (5 § preskriptionslagen (1981:130)).

Länsstyrelserna tillämpar idag vanligen andra punkten ovan. Länsstyrelserna bör förteckna borgensförbindelserna i tidsordning och med jämna tidsintervall gå igenom förteckningen och ”erinra” om så behövs. Det är länsstyrelsen som står för risken för att brev med krav eller erinran inte når täkttillståndshavaren. Bevisbördan för preskriptionsavbrott åvilar således länsstyrelsen. Preskriptionsavbrott kan lämpligen göras genom att länsstyrelsen genom rekommenderad post med mottagningsbevis skickar en skriftlig erinran till täkttillståndshavaren. Kopia ska skickas till banken.

Länsstyrelsens säkerhet i pantförskrivet banktillgodohavande (spärrat bankkonto) blir i praktiken inte föremål för preskription.

Med en tidsbegränsad garanti faller reglerna om preskription och förfarandet med att erinra om avbruten preskription. Länsstyrelsen måste istället kräva in en ny säkerhet och det är inte självklart att tillståndshavaren vid den tidpunkten beviljas en ny säkerhet.

Från säkerhetssynpunkt är spärrat bankkonto och bankgaranti jämställda.

Angående uppskattningen av säkerhetens värde bör t.ex. borgensåtaganden i koncernförhållanden endast undantagsvis godtas och efter omsorgsfull granskning (MB-prop. del 2, s 148). Detta eftersom det är svårt och tidskrävande för länsstyrelsen att bedöma ett företags soliditet och lämplighet som borgensman inte bara vid tillståndsgivningen utan under hela tillståndsperioden.

Vid granskning av ställd säkerhet måste prövningsmyndigheten se till att det klart framgår att säkerheten ställs för sökandens förpliktelser (MB-prop. del 2, s 148).

Det är lämpligt att säkerheten omfattar hela det område och alla de efterbehandlingsåtgärder som omfattas av täkttillståndet och att säkerheten gäller de etapper som tillståndet omfattar.

Frågan om ett bolag kan tillhandahålla en så kallad generell bankgaranti, det vill säga en och samma borgen för flera olika täkter, måste prövas från fall till fall. Det bör

emellertid noteras att borgensåtagandet ska omfatta den sammanlagda förpliktelsen för samtliga täkter vid varje tidpunkt.

Säkerhetens storlek

Säkerhetens storlek skall motsvara de kostnader som uppkommer om åtgärderna måste utföras genom det allmännas försorg inkluderande kostnader för att vid behov ta säkerheten i anspråk (MB-prop. del 2, s 148).

Eftersom säkerheten är avsedd att täcka eventuella kostnader för olika åtgärder under hela tillståndstiden, och kan behöva utnyttjas vid en tidpunkt som kan ligga åtskilliga år framåt i tiden, ska vid beräkning av säkerheten hänsyn också tas till förväntad penningvärdesförändring och moms.

Om säkerheten inte längre är tillräcklig får länsstyrelsen besluta om ytterligare säkerhet (16:3 MB). Säkerhetens storlek bör omprövas vid ny prövning eller omprövning av verksamheten. Säkerhetens storlek kan också omprövas och reduceras under tillståndstiden, till exempel om stora delar av tækten efterbehandlats successivt.

Utnyttjande av säkerheten

Utnyttjande av en säkerhet ska göras först när det är helt klart att den föreskrivna åtgärden inte kan eller kommer att vidtas av tillståndshavaren. Utgörs säkerheten av borgen måste i regel skriftligt betalningskrav ställas till banken. Består panten av ett spärrat bankkonto ska likaledes skriftligt betalningskrav ställas till banken varvid bör anges att länsstyrelsen tar sin pant i anspråk. Redovisning av kostnaderna för åtgärderna sker till tillståndshavaren och banken. Eventuella återstående medel från spärrat bankkonto sänds åter till tillståndshavaren.

Om tillståndshavaren försatts i konkurs kan länsstyrelsen diskutera med konkursförvaltaren om tækten kan bedrivas i någon annans regi eller om täktområdet ska efterbehandlas. Efterbehandlingen kan antingen ombesörjas av konkursförvaltaren eller av länsstyrelsen enligt förfarandet ovan med den skillnaden att alla kontakter ska hållas med konkursförvaltaren och inte med den tidigare tillståndshavaren. Noteras bör att det finns möjlighet för länsstyrelsen att bevaka fordran i konkursen om säkerheten visar sig vara för liten.

Vägrat tillstånd



Allmänt råd till 12 kap 1 § och 16 kap 6 § MB

Tillstånd till täkt bör vägras den som inte fullgjort sina skyldigheter vid andra, tidigare verksamheter.

Prövningsmyndigheten kan med stöd av 16:6 MB vägra en verksamhetsutövare tillstånd till takt, om denne t.ex. tidigare påbörjat täktverksamhet utan erforderligt tillstånd. Detsamma gäller någon som underlåtit att följa villkor, t.ex. utsläppsvillkor eller andra villkor som haft betydelse för tillståndet eller som, på mer än ett försumbart sätt, inte utfört ålagda efterbehandlingsåtgärder.

”Paragrafen skall tillämpas när det står klart att åligganden enligt ett tidigare tillstånd inte följts. ... Föreligger tveksamhet skall paragrafen inte tillämpas. ... Normalt behöver det inte göras någon utredning om tidigare försyndelser. Endast om det framkommit någon särskild omständighet som tyder på att ett tidigare tillstånd inte har följts eller att erforderligt tillstånd inte inhämtats bör en utredning igångsättas.” (MB-prop. del 2 s 207).

Möjligheten att vägra tillstånd för ett visst slag av verksamhet gäller även om den tidigare underlåtenheten avsåg ett annat slag av verksamhet.

Bagatellartade förseelser bör inte föranleda att tillstånd vägras. I bedömningen om att vägra tillstånd eller inte bör också vägas in för hur länge sedan överträdelsen ägde rum. I MB-prop. anges att minst fem år bör ha passerat. Tillstånd bör inte heller vägras om det inte finns anledning att befara att missförhållandena kan komma att upprepas. Tillstånd kan även vägras en juridisk eller fysisk person som har haft en väsentlig anknytning till en annan fysisk eller juridisk person som underlåtit att fullfölja sina skyldigheter enligt miljöbalken. Bestämmelsen kan tillämpas vid bulvanförhållanden. Det föreligger inget krav på att personen i fråga måste ha blivit dömd för brott för att regeln ska kunna tillämpas (jfr.MB-prop. del 1, s 482, del 2, s 207 ff.).

Återkallande och upphävande av tillstånd samt ändring av villkor

Genom bestämmelserna i 24:3 och 24:5 andra stycket MB ges länsstyrelsen möjlighet att ingripa i pågående täktverksamhet i vissa fall. Länsstyrelsen kan antingen återkalla tillståndet helt eller delvis och förbjuda fortsatt verksamhet (24:3 MB) eller upphäva tillståndet helt eller delvis eller ändra eller upphäva villkor (24:5 andra stycket MB).



I MB-prop. del 2, s 254-255 kan man bland annat utläsa följande om tillämpningen av 24:3 MB. Om inte villkoren följs bör länsstyrelsen i första hand förelägga tillståndshavaren om rättelse enligt 26:9 MB. I de fall ett föreläggande inte är tillräckligt kan tillståndet återkallas och fortsatt verksamhet förbjudas. Om det uppkommit någon olägenhet av väsentlig betydelse som inte förutsågs när tillståndet meddelades (jfr 24:3 pkt 3 MB), bör i första hand en ändring av villkoren i tillståndet göras med stöd av 24:5 andra stycket MB, förutsatt att de kriterier som gäller för denna bestämmelse är uppfyllda (se nedan).

Enligt 24:3 punkt 1 MB får ett tillstånd återkallas helt eller delvis om den som sökt tillståndet vilselett tillståndsmyndigheten genom att lämna oriktiga uppgifter. Med oriktiga uppgifter avses även ofullständiga uppgifter. Tillståndet bör återkallas vid vilseledande (MB-prop. del 2, s 254 ff.). Undantagsvis kan det dock vara tillräckligt att ändra villkoren enligt 24:5 andra stycket MB.

Grunderna för upphävande och ändring av villkor i gällande täkttillstånd finns i 24:5 andra stycket MB. De skiljer sig från grunderna för omprövning av miljöfarlig verksamhet och vattenverksamhet som finns i 24:5 första stycket MB. Beträffande täktverksamhet får länsstyrelsen efter 10 år helt eller delvis upphäva ett givet tillstånd eller meddela ändrade villkor. Behöver villkoren ändras i sådan omfattning att verksamheten inte kan bedrivas på ett sätt som uppfyller balkens bestämmelser om hänsyn i 2 kap och 12 kap m.fl. eller motverkar att balkens mål kan uppnås, kan länsstyrelsen överväga att helt eller delvis upphäva tillståndet.

Om länsstyrelsen finner, under pågående verksamhet och före det att 10-årsperioden löpt ut, att fastställda villkor inte räcker för att motverka en negativ inverkan på naturmiljön, får länsstyrelsen ändra villkoren. De nya villkoren får dock inte vara så ingripande att den tillståndsgivna täktverksamheten inte längre kan bedrivas eller att den avsevärt försvåras (24:5 fjärde stycket MB, MB-prop. del 2, s. 259). Däremot kan 25:3 MB om återkallelse eventuellt vara tillämplig.

Av 24:8 MB framgår att Länsstyrelsen kan upphäva eller ändra bestämmelser i ett täkttillstånd om tillståndshavaren ansöker om det. Villkoren kan ändras i såväl skärpande som mildrande riktning. Villkoren får dock upphävas eller mildras endast om det är uppenbart att villkoret inte längre behövs eller är strängare än nödvändigt eller om ändringen påkallas av omständigheter som inte förutsågs när tillståndet meddelades (24:8 MB). Beslut om ändrade villkor kan tas utan att tillståndshavaren behöver söka nytt tillstånd på andra villkor.

Om verksamhetsutövaren begär ändring av eller upphävande av villkor som är uppenbart obehörliga eller strängare än nödvändigt är prövningen inte att jämföras med en ansökan om tillstånd. Således behövs inte processen med MKB genomföras vid en sådan ändring. Om de begärda ändringarna trots allt resulterar i en ny tillståndsprövning gäller naturligtvis kravet på MKB (jämför prop. 2001/02:65, s. 35).

Enligt äldre bestämmelser krävde vissa täkter tillstånd både enligt NVL och enligt ML. Enligt 5 § lag (1998:811) om införande av miljöbalken fortsätter dessa beslut att gälla även efter införandet av miljöbalken. I de fall ett av tillstånden upphör att gälla, t.ex. för att tillståndstiden löpt ut eller att den tillståndsgivna mängden material tagits ut, måste verksamhetsutövaren ansöka om nytt tillstånd för denna del av verksamheten varvid miljöbalkens regler naturligtvis ska tillämpas. Miljöbalken förutsätter en helhetssyn vid prövning, vilket bland annat tar sig uttryck i bestämmelserna i 16:7 MB om att vid prövning ska hänsyn tas till andra verksamheter eller anläggningar som kan antas bli behörliga för att verksamheten ska kunna bedrivas på ett ändamålsenligt sätt. För att undvika missförstånd om vad prövningen respektive tillståndet omfattar och för att det ska bli tydligt för verksamhetsutövaren och tillsynsmyndigheten vilka regler som gäller kan länsstyrelsen i dessa fall eftersträva att hela verksamheten omfattas av den nya prövningen (jämför MB-prop. del 1, s. 380, del 2, s. 146).

Avgifter

Täktavgift

Avgifter för myndigheters prövning och tillsyn av täkter regleras i 27 kap. MB och förordningen (1998:940) om avgifter för prövning och tillsyn enligt miljöbalken (FAPT).



Den som har täkttillstånd enligt 12:1 första eller andra stycket MB ska betala täktavgift (4:1 FAPT). Husbehovstäkter som föreskrivits tillståndsplikt av länsstyrelsen och som meddelats sådant tillstånd ska alltså betala täktavgift på samma sätt som en kommersiell täkt med tillstånd.

Då miljöbalken infördes, ändrades systemet för täktavgifter i förhållande till tidigare bestämmelser. Sedan de nya bestämmelserna om täktavgifter infördes har det diskuterats om avgiften ska beräknas utifrån total tillståndsgiven mängd eller med utgångspunkt i den beräknade genomsnittliga uttagmängden per år i förhållande till tillståndstiden. Miljööverdomstolen har i dom den 29 april 2002 (Mål nr M 3928-01) slagit fast att beräkningen av täktavgiftens storlek ska göras med utgångspunkt från den totala tillståndsgivna mängden. Det är således den totala tillståndsgivna mängden material som ska avläsas i den högra kolumnen i 4:2 FAPT. Täktavgiften ska således betalas årligen enligt följande.

Total tillståndsgiven mängd	Årlig avgift i kronor
mindre än 1 000 ton	875
1 000 – 4 999	1 300
5 000 – 9 999	1 750
10 000 – 49 999	4 375
50 000 – 199 999	10 500
200 000 eller mer	17 500

(4:2 FAPT)

I de fall kommunen har tagit över den operativa tillsynen ska 70 % av beloppen ovan betalas till länsstyrelsen (4:2 FAPT). Därutöver har kommunen rätt att ta ut avgift av tillståndshavaren för tillsynsarbetet (27:1 första stycket MB).

Den årliga täktavgiften för torvtäkt med tillstånd enligt 12:1 MB (tillståndspliktiga torvtäkter med undantag av energitorvtäkter) är 1 000 kr oavsett tillståndsgiven volym (4:3 FAPT).

Avgiften betalas från och med det första kalenderåret efter det år tillstånd meddelats. Därefter erläggs en hel årsavgift för varje påbörjat kalenderår som tillståndet gäller. Om hela tillståndstiden avser endast en del av ett kalenderår ska avgift betalas för detta kalenderår (4:4 FAPT).

Täktavgiften betalas efter debitering av länsstyrelsen. (9:1 andra stycket FAPT)

Länsstyrelsen får sätta ned eller efterskänka täktavgiften med hänsyn till prövningens omfattning, tillsynsbehovet eller annan särskild omständighet (9:3 FAPT). Detta ska dock göras endast om förhållandena påtagligt avviker från normalfallet, det vill säga särskilda skäl ska föreligga för att möjligheten ska utnyttjas.

Förlängning av tillståndstid innebär formellt att länsstyrelsen gör en ny prövning och att ett nytt tillstånd utfärdas. Regeln är då att avgift betalas det första kalenderåret efter det att tillstånd meddelats. I de fall det tidigare tillståndet löper ut samma år som det nya tillståndet meddelats blir det inget avbrott för tillståndsinnehavaren i den årliga betalningen.

Följande omräkningstal får betraktas som riktvärden vid omräkning från kubikmeter till ton. Om den som söker täkttillstånd kan visa att volymvikten hos materialet inom berört område väsentligen avviker från riktvärdet, kan annat omräkningstal användas.

Material	Omräkningstal
Sandigt material (<8 mm)	1,7
Grusigt material (>8 mm)	2,0
Växlande material (sand och grus mm)	2,0
Moränmaterial	2,0
Bergmaterial	2,65
Lera	2,1
Matjord	1,0

Den årliga avgiften ska betalas varje år som verksamheten har tillstånd, oavsett om någon verksamhet faktiskt bedrivs. Detta motiveras bland annat av att täktavgiften även omfattar länsstyrelsens kostnader för prövning.

Om täktverksamheten avslutas innan tillståndstiden löpt ut, t.ex. med anledning av att materialet visat sig vara av annan kvalitet än tillståndshavaren kunnat förutse eller att det framkommit tekniska hinder för en fortsatt verksamhet, ska täktavgiften betalas till och med det kalenderår länsstyrelsen godkänt efterbehandlingen och fattat beslut om att täkttillståndet ska upphöra att gälla.

Vid vissa typer av täkter, till exempel blockstenstäkter, kvartsittäkter och kalkstenstäkter, får man ofta ut stora volymer berg av annat material än det som primärt eftersträvas, t.ex. bergmaterial av alltför låg kvalitet. Huvudregeln är att även dessa volymer ska omfattas av täkttillståndet och användas till makadam eller till något annat. Vid fastställelse av täktavgiftens storlek ska alltså även dessa volymer räknas in i den totala tillståndsgivna volymen. Länsstyrelsen kan dock sätta ned avgiften om det finns särskilda skäl. Om skrotstenen är av acceptabel kvalitet bör dock inte skälet att det inte går att sälja leda till en sänkning av avgiften.

Täkt av skrotsten i nedlagda blockstenstäkter är tillståndspliktig och därmed avgiftsbelagd. I de fall det kan ses som ett bättre utnyttjande av naturresurserna att ta detta material framför att bryta samma volymer ur fast berg, bör den eventuellt dyrare kostnaden för att kunna ta till vara materialet kunna ses som ett skäl för att sänka täktavgiften. Materialet bör dock inte avgiftsbefrias helt och hållet.

Länsstyrelsens beslut om täktavgift får verkställas enligt utsökningsbalken (9:4 FAPT). Fordran är direkt utmättningsbar sedan den förfallit. Fordran kan lämnas direkt till kronofogden för utmätning utan särskilt beslut i domstol.

Länsstyrelsen får bestämma att dess beslut om täktavgift ska gälla omedelbart även om det överklagas (9:5 FAPT).

Täktavgift enligt äldre bestämmelser

För täktverksamhet för vilken täktavgift har bestämts enligt 4 § förordningen (1984:381) om täktavgift gäller äldre bestämmelser. Efter ett sådant täkttillstånds utgång eller efter omprövning av tillståndet enligt MB ska dock den nya avgiftsförordningen tillämpas. Täktavgift enligt FAPT utgår där sådan avgift beslutas från och med den 1 januari 1999 (punkt 3 i övergångsbestämmelserna till FAPT).

Tillsynsavgift

Naturvårdsverket har föreskrivit om avgifter för tillsyn av täkter (NFS 1999:5) som inte täcks av täktavgiften. Detta gäller bland annat för länsstyrelsens tillsyn över icke tillståndspliktiga täkter (både vad gäller naturvård och miljöskydd) och över miljöskyddsdelen i täkter med tillstånd enligt NVL. Detta gäller naturligtvis under förutsättning att tillsynen inte delegerats till kommunen.

Avgiften ska betalas med 800 kr för varje hel timme handläggningstid (400 kr för icke tillståndspliktiga husbehovstäkter). Med handläggningstid avses den sammanlagda tid som varje tjänsteman vid myndigheten har använt för beredning, föredragning och beslut beträffande verksamheten. I handläggningstiden ska inte räknas in sådan restid som vid ett och samma resetillfälle överstiger två timmar.

Avgift ska inte betalas för tillsyn som föranleds av klagomål som visar sig vara obefogat.

Avgifter för täkter kan sammanfattas i följande tabell:

Avgift	Regleras i	Gäller för	Bekostar
Täktavgift enligt äldre bestämmelser	Beslut om avgift har meddelats med stöd av fo (1984:381) om täktavgift	täkter för vilka täktavgift bestämts före den 1 januari 1999	Statens kostnader för bland annat prövning och naturvårdstillsyn.
Täktavgift	27 kap. MB 4 kap. FATP	den som har täkttillstånd enligt 12:1 första eller andra stycket MB, dvs. även tillståndspliktiga husbehovstäkter.	Statens kostnader för prövning och tillsyn enligt MB.
Tillsynsavgift	Naturvårdsverkets föreskrifter om avgift för tillsyn av täkter (NFS 1999:5)	sådan tillsyn som inte täcks av täktavgiften enligt MB, dvs. miljöskyddstillsyn i täkter med tillstånd enligt NVL och täktavgift enligt äldre bestämmelser tillsyn över icke tillståndspliktiga täkter t.ex. husbehovstäkter och olagliga täkter	Länsstyrelsens kostnader för tillsyn.
Kommunal tillsynsavgift	27:1 MB och enligt kommunfullmäktiges beslut	all täktverksamhet där kommunen är tillsynsmyndighet.	Kommunens kostnader för tillsyn.

Notera att även andra avgifter kan förekomma, till exempel om delar av verksamheten prövats enligt 11 kap. MB.

Överklagan

Ett täkttillstånd (enligt MB överklagbara domar eller beslut) får bland annat överklagas av:

- sakägare, dvs. den som beslutet angår om det går honom eller henne emot (16:12 MB)
- ideella föreningar som har till ändamål att tillvarata naturskydds- eller miljöskyddsintressen (16:13 MB)
- Naturvårdsverket och Skogsstyrelsen (13 § FTS).



En entydig definition av begreppet sakägare saknas. Enklast uttryckt är den sakägare som saken angår, vilket dock ger dålig vägledning. En annan definition som också används är att beslutet antingen måste påverka vederbörandens rättsställning eller beröra ett intresse som på något sätt är erkänt av rättsordningen. Den överprövande myndigheten eller domstolen måste i varje enskilt fall bedöma om förhållandena är sådana att den klagande har rätt att överklaga om detta inte är fastställt i en författning. Ett generöst synsätt ska

tillämpas (MB-prop. del 1 s 482 ff.). Var gränserna går för talerätten kommer således även fortsättningsvis att, i vissa delar, bestämmas genom praxis.

Ideella föreningar får överklaga domar och beslut om tillstånd, godkännande eller dispenser enligt miljöbalken (16:13 MB). De har dock *inte* rätt att överklaga ett beslut som innebär att en myndighet inte ingriper eller inte vidtar andra möjliga åtgärder enligt miljöbalken, så kallad passivitetstalan (MB-prop. del 1 s 490 ff.). Exempel på sådana beslut är om länsstyrelsen beslutar att inte bilda ett naturreservat eller bedömer att en verksamhet inte kan anses väsentligt ändra naturmiljön.

För att en ideell förening ska ha rätt att överklaga ska den vara juridisk person (dvs. ha stadgar och styrelse) och ha bedrivit verksamhet i Sverige i minst tre år och ha lägst 2 000 medlemmar. Det förutsätts vidare att det finns en behörig ställföreträdare som kan föra organisationens talan. Föreningens överklagande måste komma in till överprövningsmyndigheten innan beslutet vinner laga kraft mot dem som varit parter eller på annat sätt haft klagorätt.

Länsstyrelsens beslut i täktärenden (vilket bland annat omfattar beslut om tillstånd till täkt enligt 12:1 MB och beslut om täktavgift enligt 4 kap. FAPT) överklagas hos miljödomstolen. Miljödomstolens beslut kan överklagas till miljööverdomstolen. Miljööverdomstol är Svea hovrätt, vilken är sista instans. För att miljööverdomstolen ska pröva ett ärende krävs prövningstillstånd.

Länsstyrelsens beslut om att medge undantag från skyldigheten att lämna produktionsuppgifter får inte överklagas (12 § FTS).

Föreskrifter om tillståndsplikt för husbehovstäkter som länsstyrelsen meddelat med stöd av 1 § FTS får överklagas hos regeringen (12 § FTS).

Efter prövningen

Uppgiftsskyldigheter mm

Den som har tillstånd till täktverksamhet eller exploaterar en täkt som är tillståndspliktig är skyldig att lämna vissa uppgifter om verksamheten till länsstyrelsen.



Produktionsuppgifter

Den som exploaterar en täkt som är tillståndspliktig enligt 12:1 MB, första eller andra stycket, eller enligt 11 kap. MB eller enligt vattenlagen (1983:291) ska årligen till länsstyrelsen lämna uppgifter om produktionen av berg, sten, grus, sand, lera, jord, torv eller andra jordarter. Samma uppgiftsskyldighet gäller för den som bedriver en stenkrossrörelse som inte ligger i anslutning till en täkt (5 § FTS).

Länsstyrelsen får medge undantag från uppgiftsskyldigheten om uppgifterna saknar betydelse för planeringen av naturvården inom länet (5 § FTS). Detta kan vara aktuellt om uppgifterna uppenbart saknar betydelse från hushållnings- och planeringssynpunkt, vilket kan vara fallet om täkten har ett avgränsat användningsområde eller om uttaget är mycket litet. Ett exempel kan vara matjordstäkter. Undantag bör meddelas restriktivt eftersom många små täkter sammantaget kan svara för en produktion av betydelse för en region eller ett län.

Allmänt råd till 5 § FTS

Undantag från uppgiftsskyldigheten bör meddelas restriktivt. Beslut om undantag från uppgiftsskyldigheten bör fattas samtidigt med beslut om täktillstånd och anges i täktillståndet.

Naturvårdsverket har utfärdat föreskrifter om uppgiftsskyldighet vid täkt och stenkrossrörelse (SNFS 1984:10). Enligt 5 § i dessa föreskrifter skall länsstyrelsen sända kopia av inlämnade uppgiftsblanketter till SGU. En miljöstraffavgift är också kopplad till dessa föreskrifter (se även Naturvårdsverkets handbok ”Handläggning av ärenden om miljöstraffavgift”, 2001:1).

Uppgift om exploatör

Den som har tillstånd till täkt enligt 12:1, första eller andra stycket, 11 kap. MB eller enligt vattenlagen (1983:291) ska lämna uppgift till länsstyrelsen om vem som i varje tidpunkt är exploatör av täkten (5§ FTS).

Allmänt råd till 5 § FTS

Med exploatör bör avses den som faktiskt bedriver verksamheten i täkten.

Saknas uppgift om vem som är exploatör av en täkt ska tillståndshavaren anses vara det (12:5 MB). Länsstyrelsen ska, förutom för husbehovstäkter, lämna uppgiften vidare till Riksskatteverket (5 § FTS). Uppgifterna ligger till grund för myndighetens hantering av naturgrusskatten.

Sekretess

En handling är allmän om den förvaras hos en myndighet och är att anse som inkommen till eller upprättad hos denna. En offentlig handling är en allmän handling som är tillgänglig för alla. Beslut om inskränkningar i offentligheten utgör lagtillämpning. En handling ska på begäran lämnas ut om den inte faller under någon av de stadgade inskränkningarna. Huvudregeln är att uppgifterna är offentliga. Frågan om en allmän handling är sekretessbelagd eller inte måste prövas i varje enskilt fall.

8:6 sekretesslagen (1980:100) innehåller en grundbestämmelse om sekretess för vissa i statlig verksamhet inhämtade uppgifter om enskilda affärs- eller driftförhållanden, uppfinningar eller forskningsresultat. (För kommunal verksamhet gäller 8:7 SekrL.) Sådana uppgifter är sekretessbelagda om det kan antas att den enskilde lider ekonomisk skada om uppgifterna röjs. För att sekretess ska gälla krävs emellertid att regeringen meddelat föreskrifter som närmare anger vilka uppgifter som omfattas av sekretessen. Sådana föreskrifter är intagna i 2 § sekretessförordningen (1980:657) och den därtill hörande bilagan. Av förordningen och punkt 41 i bilagan framgår att sekretess, under de i 8 kap. 6 § SekrL angivna förutsättningarna, gäller tillståndsgivning för täktverksamhet enligt 12:1 MB, sekretessen gäller inte beslut i ärenden.

Vilka uppgifter i fråga om täktverksamhet och stenkrossrörelse som ska sekretessbeläggas kan inte anges. Frågan måste prövas i varje enskilt fall då länsstyrelsen eller SGU överväger att lämna ut uppgifter.

Enligt 14 kap. 4 § SekrL kan sekretess för en enskild helt eller delvis efterges av denne om inte annat anges i sekretesslagen. Om den person eller det företag som ska skyddas genom sekretessen samtycker kan alltså en i övrigt sekretessbelagd handling utlämnas. Gången ska dock vara sådan att myndigheten först, vid begäran om att uppgifterna ska lämnas ut, prövar frågan om uppgifterna ska sekretessbeläggas eller inte. Kommer myndigheten fram till beslut att så är fallet kan företaget som ska skyddas av sekretessen tillfrågas om de ändå samtycker till ett utlämnande.

Tillsyn

Miljöbalkens bestämmelser om tillsyn finns i 26 kap. Tillsynen ska enligt 26:1 MB syfta till att säkerställa att balken samt föreskrifter, domar i ansökningsmål och beslut som meddelats med stöd av balken efterlevs.



Tillsynsmyndigheten ska kontrollera efterlevnaden av bland annat föreskrifter och beslut meddelade med stöd av 12 kap. MB och i förekommande fall vidta de åtgärder som behövs för att åstadkomma rättelse. Naturvårdsverket är ansvarig för tillsynsvägledningen för täktverksamhet (13 § TiF). För råd och vägledning om tillsyn hänvisas i första hand till Naturvårdsverkets allmänna råd om tillsyn NFS 2001:3 samt till handboken Operativ tillsyn 2001:4. Nedan tas enbart sådant upp som är specifikt för täkter.

Operativa tillsynsmyndigheterna

Operativ tillsyn utgör myndighetsutövning till skillnad från vägledning och information. **Länsstyrelserna** har det operativa tillsynsansvaret för alla täkter, såväl tillståndspliktiga som icke tillståndspliktiga (TiF, bilaga 1, punkterna B10-B12).

Kommunerna har alltid tillsynsansvar över hälsoskydd samt över sådan miljöfarlig verksamhet som inte är tillståndspliktig enligt 9 kap. MB (26:3 tredje stycket MB, och FMH, bilaga med förteckning över bl.a. tillståndspliktiga verksamheter). I specialmotiveringen till detta lagrum sägs bland annat att kommunerna obligatoriskt ska ha kvar den tillsyn över icke tillståndspliktig verksamhet enligt ML som den hade innan miljöbalken infördes, dvs. över C-anläggningar enligt FMH (MB-prop. del 2 s. 268 samt jämför MB-prop. del 1 s. 504).

Överlåtelse av tillsyn

Länsstyrelsen får överlåta tillsynen till respektive kommun under förutsättning att kommunfullmäktige gör framställning om det. Överlåtelsen bör gälla all täktverksamhet, men om länsstyrelsen finner det mer lämpligt kan överlåtelsen även gälla enstaka tillsynsobjekt (26:3 MB, 10 § TiF). Det finns inte något som hindrar att länsstyrelsen behåller någon specificerad del av tillsynen, exempelvis slutbesiktning.

Beslut om överlåtelse av tillsynsansvar enligt tidigare lagstiftning fortsätter att gälla efter miljöbalkens införande som om de meddelats med stöd av motsvarande bestämmelse i miljöbalken (5§ lagen (1998:811) om införande av miljöbalken). Det kan därmed föreligga ett parallellt eller överlappande tillsynsansvar för länsstyrelsen och kommunen i vissa delar. Det är därför önskvärt att länsstyrelsen ser över tillsynsansvaret genom att upphäva äldre delegationsbeslut och besluta om ny överlåtelse enligt miljöbalken. Målsättningen bör vara att endast en myndighet har tillsyn över täkterna, dvs. antingen överlåta all tillsyn till kommunen eller att ta tillbaka den tillsyn som överlåtits.

För prövning av överlåtelse av tillsynen gäller särskilda regler. Länsstyrelsen ska vid överlåtelsen beakta omfattningen av täkternas miljöpåverkan, kommunens resurser och kompetens för att genomföra tillsynen, kommunens interna ansvarsfördelning för drift och tillsyn av andra verksamhet och andra frågor som kan vara av betydelse för överlåtelsen (26:4 MB, 7 och 11 §§ TiF). Ansvar för tillsyn och drift av samma verksamhet skall som princip skiljas åt (MB-prop. del 1, s. 496) och överlåtelsen bör inte ske så att den nämnd som ansvarar för t.ex. drift av en kommunal täkt, underhåll av vägnät och liknande, också får ansvar för tillsynen av täkterna (jämför även MB-prop. del 2, s. 268).

Vad är tillsyn?

Frågan är relevant bland annat för att klargöra vilka arbetsuppgifter kommunen åtar sig vid en eventuell överlåtelse av tillsynsarbetet från länsstyrelsen.

För täktverksamhet är tillsyn bland annat att:

- kontrollera att täkttillståndet och därtill hörande villkor efterlevs
- förelägga om rättelse vid överträdelser
- anmäla överträdelser till polis eller åklagare
- kontrollera att verksamhetsutövarens egenkontroll sköts
- bedöma och i förekommande fall varsko länsstyrelsen om förändringar i verksamheten som kan föranleda en omprövning
- bedöma och i förekommande fall varsko länsstyrelsen om man befarar att säkerheten inte längre är tillräcklig
- besluta om miljöstraffavgift, förutom miljöstraffavgift för ej inlämnade produktionsuppgifter
- tillse efterlevnaden av miljö kvalitetsnormer i förekommande fall
- genom rådgivning, information och liknande skapa förutsättningar för att balkens ändamål ska kunna tillgodoses.

Slutbesiktning

När täkten efterbehandlats och verksamheten avslutats ska slutbesiktning göras och säkerheten återlämnas. Tillsynsmyndigheten har att se till att efterbehandlingen genomförs i enlighet med täkttillståndet. Däremot är det alltid prövningsmyndigheten, det vill säga länsstyrelsen, som fattar beslut om att återlämna säkerheten. I de fall kommunen är tillsynsmyndighet utgör kommunens protokoll från slutbesiktningen ett underlag för länsstyrelsens beslut om återlämnande av säkerheten. Länsstyrelsen kan därutöver även göra en egen fältbesiktning. Länsstyrelsen har dock i och med överlåtelsen till kommunen inte rätt att förelägga verksamhetsutövaren om rättelse utifrån ställda villkor i tillståndet. Däremot kan länsstyrelsen vägra återlämna säkerheten om inte verksamhetsutövaren uppfyllt de åtaganden säkerheten ställts för. Slutbesiktning och återlämnande av säkerheten är ett exempel på när tillsyns- och prövningsmyndigheterna måste samverka. Det är lämpligt att kommunen inför slutbesiktningen samråder med länsstyrelsen och ger länsstyrelsen tillfälle att närvara vid slutbesiktningen. Detta kan skrivas in i beslutet om överlåtelse av tillsynen.

Egenkontroll

Bestämmelser om egenkontroll finns i 26:19 MB och i Förordning (1998:901) om verksamhetsutövares egenkontroll. För råd och vägledning om egenkontroll hänvisas till Naturvårdsverkets allmänna råd om egenkontroll, NFS 2001:2 samt till handboken Egenkontroll 2001:3.

Rapportering

Bestämmelser om miljörapport finns i 26:20 MB. För täkter finns ingen generell bestämmelse om krav på verksamhetsutövarna att lämna miljörapport.

I enlighet med övergångsbestämmelserna i 5 § lag (1998:811) om införande av miljöbalken fortsätter tillstånd som meddelats före den 1 januari 1999 att gälla som om de meddelats med stöd av motsvarande bestämmelser i miljöbalken. Det medför att om villkor ställts, om att årlig miljörapport ska lämnas in, i beslut tagna med stöd av ML, fortsätter detta villkor att gälla. Miljörapport i villkor är dock inte det samma som miljörapport enligt 26: 20 i MB. Det innebär att bestämmelserna om miljörapport i NFS 2000:13 inte gäller för miljörapport i villkor. I övrigt hänvisas till Naturvårdsverkets föreskrifter med allmänna råd om miljörapport för tillståndspliktiga miljöfarliga verksamheter; NFS 2000:13.

Tillsynsmyndigheten kan enligt 26:21 MB förelägga en verksamhetsutövare att lämna sådana uppgifter som tillsynsmyndigheten behöver för att bedriva tillsyn (se vidare under avsnitt Villkor).

Påföljder

Straffbestämmelser

De straffbestämmelser som kan vara tillämpliga vid överträdelser av bestämmelserna om täktverksamhet är 29:1-8 MB.

Enligt tidigare bestämmelser (37 § NVL) kunde utbrutet material vid olovlig täktverksamhet förklaras förverkat. Bestämmelserna föll bort när miljöbalken infördes år 1999. Förverkandebestämmelserna i 29:12 MB har dock därefter utsträckts till att omfatta utbrutet material eller värdet därav vid olovlig täktverksamhet. Ändringen trädde i kraft den 1 juli 2002 (prop. 2001/02:65, s. 69).



Miljösanktionsavgifter

Här kommer bestämmelser om miljösanktionsavgifter endast kortfattat att behandlas. I första hand hänvisas till Naturvårdsverkets handbok med allmänna råd om handläggning av ärenden om miljösanktionsavgift (Handbok 2001:1, Allmänna råd NFS 2000:10).

Innan avgift påförs ska tillsynsmyndigheten utreda huruvida de objektiva rekvisit som anges i bilagan till förordningen (1998:950) om miljösanktionsavgifter är uppfyllda eller ej. Miljösanktionsavgift ska tas ut för sådan täktverksamhet som bedrivits utan att föreskrivet tillstånd har meddelats. För att kunna påföra avgift för utbrutet material enligt punkten 3.1 i bilagan till FMSA krävs att det klargör att:

- det är fråga om en näringsidkare
- vederbörande har bedrivit näringsverksamhet vid överträdelsen
- föreskrivet tillstånd inte har meddelats
- vederbörande har utfört täkt
- det utbrutna materialet utgörs av berg, sten, grus, sand, lera, jord, torv eller andra jordarter.



I bilagan till förordningen (1998:950) om miljösanktionsavgifter, enligt punkt 3.2 ska miljösanktionsavgift betalas av näringsidkare som vid bedrivande av näringsverksamhet åsidosätter föreskriven skyldighet, för den som exploaterar en täkt eller bedriver en stenkrossrörelse, att årligen till länsstyrelsen lämna uppgift om produktionen enligt Naturvårdsverkets föreskrifter.

Prövning av täkter

Handbok med allmänna råd

Denna handbok har tagits fram för att underlätta arbetet för myndigheter vid prövning av täktverksamhet. Handbokens innehåll är inte rättsligt bindande i sig men ger en samlad bild av den lagstiftning som skall tillämpas vid prövning av täktverksamhet. Bestämmelser om täkter finns i 12:1-5 miljöbalken samt förordning (1998:904) om täkter och anmälan för samråd, men täktverksamheten regleras också av fler mer generella bestämmelser.

Handbokens innehåll är delvis uppbyggt kring Naturvårdsverkets allmänna råd (NFS 2003:2) om prövning av täkter och dessa råd finns infogade i texten under olika avsnitt. Till ytterligare ledning har i tillämpliga fall även hänvisningar till aktuella domar förts in. Med den omfattning som handboken har, kommer den säkert att även kunna vara ett stöd för andra aktörer inom täktindustrin.

ISBN 91-620-0121-3.pdf

ISSN 1650-2361

NATURVÅRDSVERKET