

Til

By og Havn

Dokumenttype

Afgrænsningsnotat

Dato

December 2022

LYNETTEHOLM

Afgrænsning af supplerende miljøkonsekvensrapport

- vedrørende projektændring om indbygning af opgravet sediment og ændring af perimeter fra spuns til stendæmning

Projekt navn **Lynetteholm**
Projektnr. **1100052561**
Modtager **By & Havn**
Dokumenttype **Afgrænsningsnotat**
Version **9.0**
Dato **13-12-2022**
Udarbejdet af **LUDN**
Kontrolleret af **OG**
Godkendt af **LUDN**

INDHOLD

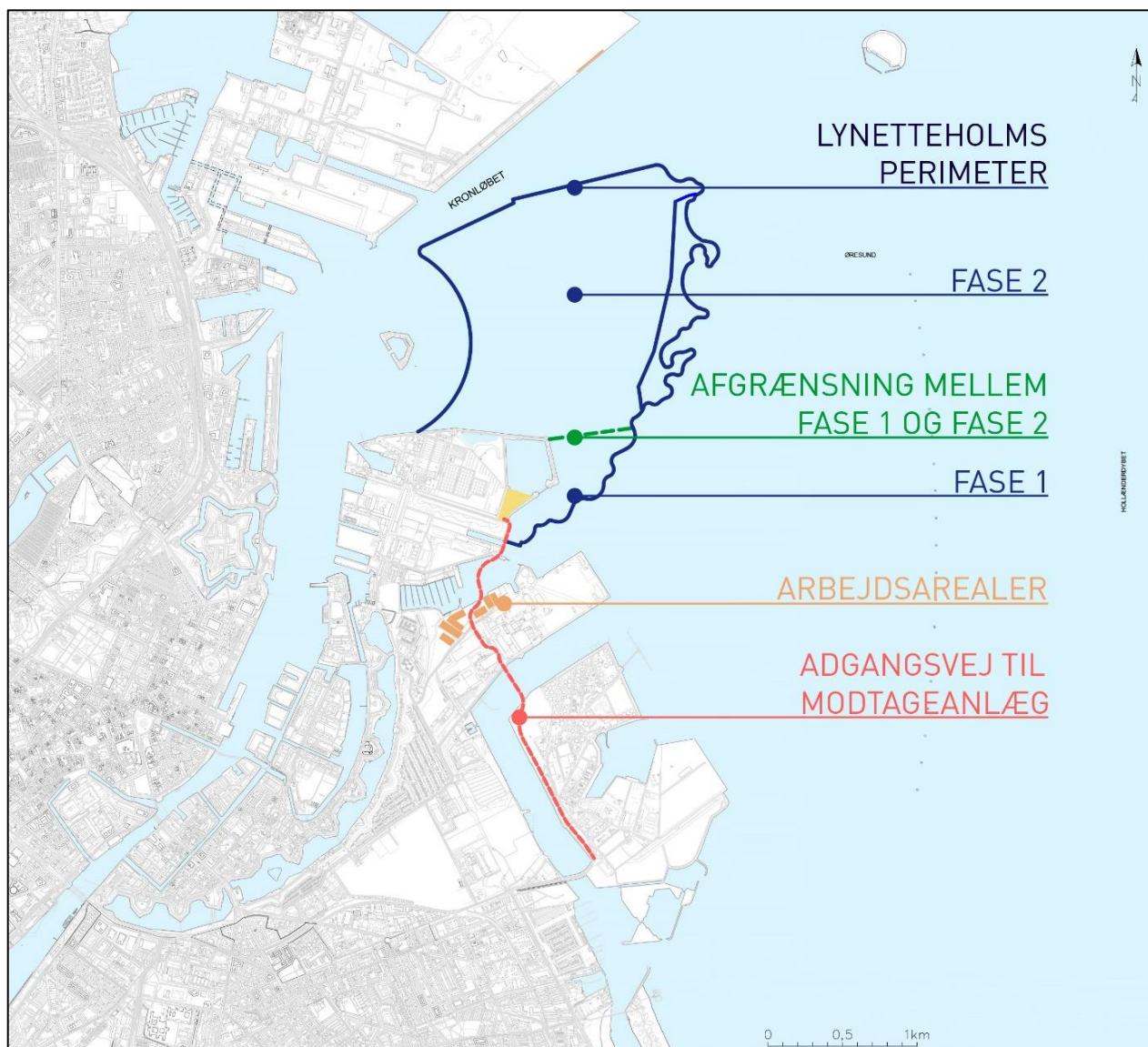
1.	Indledning og baggrund	3
2.	Ændringer siden anlægsloven	5
2.1	Indlejring af havbundsmateriale	5
2.2	Ændringer af perimeteren	6
2.3	Håndtering af kvælstof og fosfor	7
3.	Miljøkonsekvensvurdering	7
4.	Hovedforslag og alternativer	7
4.1	0-alternativet	7
4.2	Hovedforslaget	8
5.	Afgrænsning af miljøemner og påvirkninger	8
5.1	Sammenfatning af miljøemner	9
5.2	Anlægsfasen	9
5.3	Driftsfasen	12
5.4	Danmarks Havstrategi	12
5.5	Kumulative indvirkninger	12
6.	Indholdsfortegnelse for miljøkonsekvensrapporten	12

1. Indledning og baggrund

Lynetteholm er en ny stor opfyldning på søterritoriet i form af en halvø, der skal strække sig fra Refshaleøen op mod Kronløbet ud for Københavns Havn. Halvøen bliver afgrænset af en perimenter, der danner et bassin, der over en årrække bl.a. skal fyldes med overskudsjord fra byggeprojekter i København og omegn. Folketinget vedtog d. 11. juni 2021 "Lov om anlæg af Lynetteholm", der er en anlægslov. Der er i medfør af loven udstedt en tilsynsbekendtgørelse i forhold til tilsynet med Lynetteholm.

Det forventes at Lynetteholm udvikles til en ny bydel med boliger og erhverv, og at den bl.a. forbindes til det øvrige København med en metrolinje og en ny østlig Ringvej. Ud mod Øresund etableres et kystlandskab med sandstrande stendæmninger og stenrev. Derudover vil Lynetteholm bidrage til beskyttelsen af København mod fremtidige stormflodshændelser fra nord.

Lynetteholms samlede areal bliver på 275 hektar. Etableringen af arealet er opdelt i to faser - Fase 1 og Fase 2 - hvor Fase 2 kommer til at udgøre det største landområde se Figur 1.



Figur 1 Illustration af Lynetteholm projektet. Den nedenfor omtalte ændring af perimeteropbygningen drejer sig om den nordlige perimeter langs Kronløbet.

Et så stort og langvarigt projekt kan imidlertid ikke gennemføres, uden at der sker større og mindre justeringer i udformning og anlægsmetoder undervejs, og det er forudsat i loven, at der ved større ændringer af miljømæssig betydning, skal udarbejdes supplerende miljøkonsekvensvurderinger, som skal godkendes af Trafikstyrelsen som kompetent myndighed.

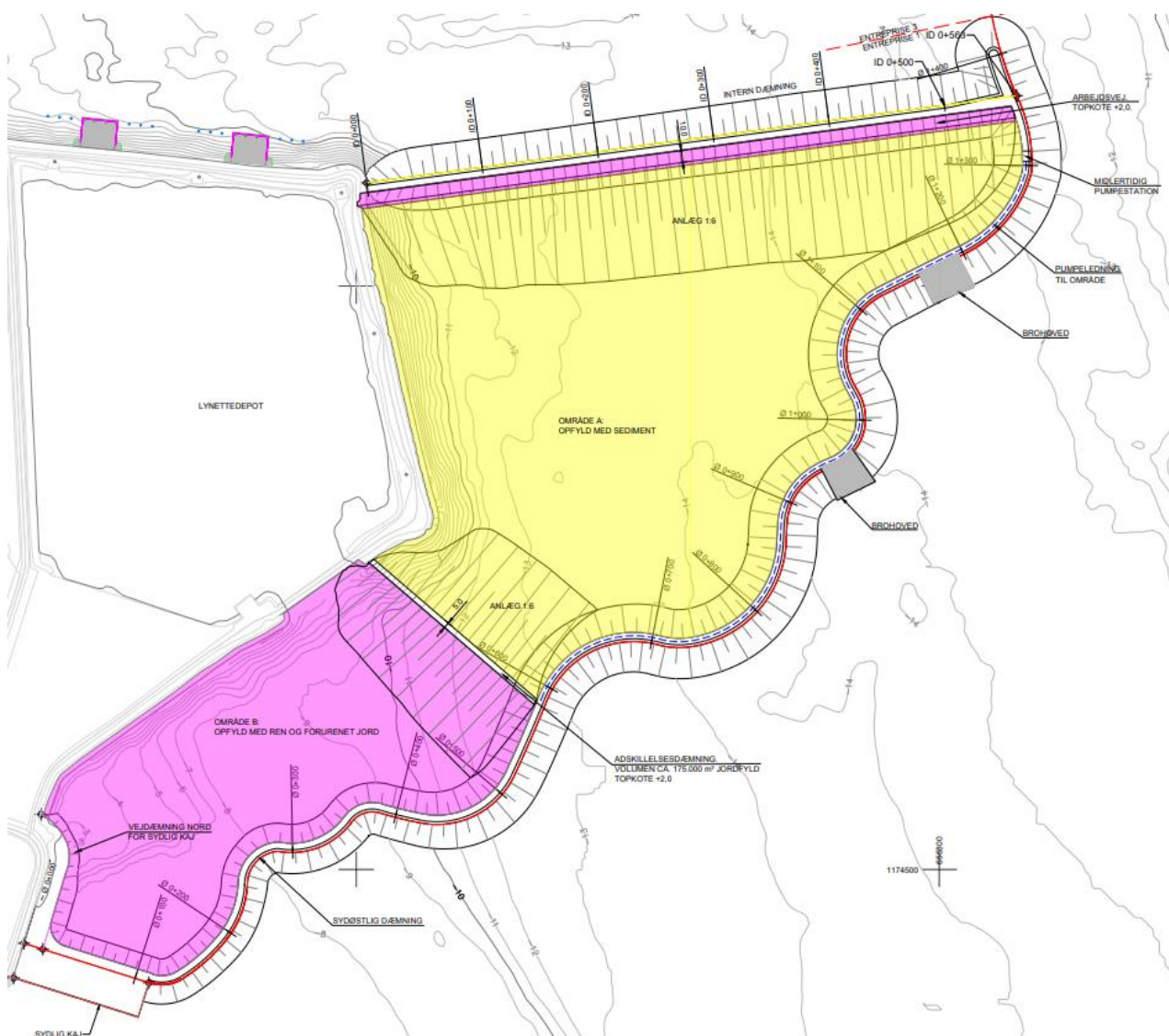
Der er planlagt to ændringer, der er så væsentlige, at det vurderes at der skal udarbejdes en supplerende miljøkonsekvensvurdering inden disse ændringer tillades. Nærværende afgrænsningsnotat beskriver disse ændringer (projektet) samt forslag til indholdet af miljøkonsekvensvurderingen for ændringerne, dvs. hvilke emner skal behandles, og hvilke der på forhånd vurderes ikke at blive påvirket og derfor ikke behandles yderligere.

2. Ændringer siden anlægsloven

2.1 Indlejring af havbundsmateriale

I forbindelse med etableringen af perimeteren omkring Lynetteholm bortgraves der blød havbund, for at forbedre funderingsforholdene for dæmningen der udgør perimeteren. Det opgravede blødbundsmateriale var i det oprindelige projekt forudsat klappet (dumpet) på to klappladser i det sydlige Øresund ud for Køge Bugt.

I foråret 2022, efter klappning af materiale i forbindelse med etablering af Fase 1, blev det imidlertid aftalt mellem regeringen og forligskredsen bag Lynetteholm, at yderligere opgravet havbundsmateriale ikke skal klappes, men indbygges i Fase 1, der står klar i 2023. Figur 2 1 viser hvor det opgravede materiale forventes indbygget i Fase 1.



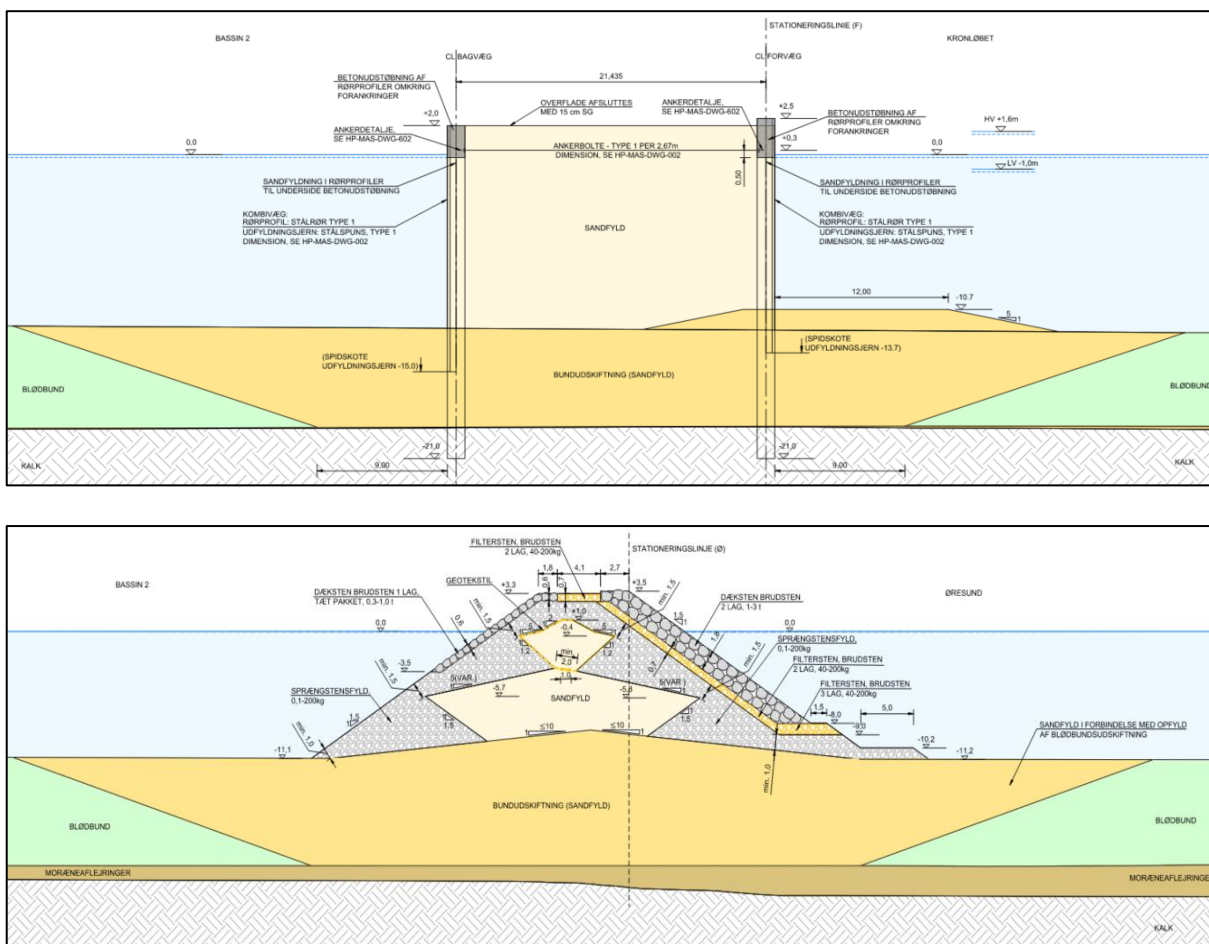
Figur 2 Detailkort over Fase 1. Med gult er vist område A, hvor det afgravede havbundsmateriale forventes deponeret og indbygget.

Ændringen betyder, at de miljøkonsekvenser, der var forudset som følge af klappingen i det sydlige Øresund ud for Køge Bugt, ikke finder sted, men at der i stedet vil være konsekvenser af materialets indbygning i Fase 1, der skal vurderes.

Forligskredsen ønsker desuden, at konsekvenserne af at ændre metoden fra gravning til opslugning af bundmaterialet undersøges, og dette er således også genstand for en nærmere vurdering i forbindelse med projektændringerne.

2.2 Ændringer af perimetren

Perimeteren omkring Lynetteholm var oprindeligt planlagt bygget som en blanding af stendæmninger og spunsvægge, hvor afgrænsningen mod nord mod Kronløbet var planlagt som en dobbelt spunsvæg. Hele perimeteren planlægges nu udelukkende at blive etableret med stendæmninger. Importeret stål erstattes således med sten, grus og sand fra Skandinavien. Projektændringen betyder en ændring i anlægsstøj over og under vand, og den bredere profil af stendæmningen betyder, at der skal graves mere blød bund væk. Bølgeklimate ud for en skrå stendæmning er forventeligt anderledes end foran en lodret spunsvæg. De to dæmningstyper er vist på Figur 3 nedenfor.



Figur 3 Tværsnit af dæmninger. Øverste panel viser den oprindelig planlagte dobbelte spunsvæg mod nord langs Kronløbet. Nederste panel viser den type stendæmning som spunsvæggen ønskes erstattet med, og som anvendes i resten af perimeteren omkring Lynetteholm.

2.3 Håndtering af kvælstof og fosfor

Det fremgår af implementeringsredegørelsen til anlægsloven vedrørende Lynetteholm, afsnit 6.1., at

Forinden anlægsarbejder, drift af anlægget eller klapning kan ske efter 31. december 2022, skal det dokumenteres over for tilsynsmyndigheden, at nødvendige foranstaltninger for udledning af kvælstof (N) og fosfor (P) er fastsat i en bindende plan, der sikrer, at udledningen ikke vil indebære forringelse af kystvandenes økologiske tilstand eller hindre opfyldelse af miljømålet god økologisk tilstand i 2027 og senere.

Vilkåret er i henhold til redegørelsen fastsat af Miljøministeriet for at sikre, at anlægsprojektet vedrørende Lynetteholm i forbindelse med udledning af kvælstof og fosfor kan overholde reglerne om vandplanlægning i henhold til vandrammedirektivets krav i hele anlægsprojektets levetid.

Den bindende plan der nævnes i afsnit 6.1. til implementeringsredegørelsen, er en forudsætning for, at anlægsarbejderne vedrørende Lynetteholm kan påbegyndes og er således også en forudsætning for, at ændringerne af projektet vedrørende Lynetteholm, jf. afsnit 2.1. og 2.2. kan realiseres.

3. Miljøkonsekvensvurdering

Ifølge "Lov om anlæg af Lynetteholm" skal ændringer eller udvidelser af projektet, som kan være til skade for miljøet, have tilladelse fra Trafikstyrelsen, jf. lovens § 4, stk. 2. Trafikstyrelsen afgør om der skal udarbejdes en supplerende miljøkonsekvensvurdering, inden der kan gives tilladelse, og reglerne i BEK nr. 517 af 24/03/2021 "Bekendtgørelse om vurdering af virkning på miljøet (VVM) af projekter vedrørende erhvervshavne og Københavns Havn samt om administration af internationale naturbeskyttelsesområder og beskyttelse af visse arter for så vidt angår anlæg og udvidelse af havne" finder anvendelse.

De nævnte projektændringer er af By & Havn vurderet som potentielt havende en væsentlig negativ påvirkning på miljøet, og By & Havn har derfor valgt, at de nævnte ændringer skal underkastes en "frivillig" miljøkonsekvensvurdering. By & Havn har således ikke afventet Trafikstyrelsens screeningsafgørelse herom, og alle vurderinger m.v. i det følgende følger reglerne i bekendtgørelsen og VVM-direktivet.

Nærværende notat indeholder en afgrænsning af miljøkonsekvensrapportens indhold, og omfang af de miljøundersøgelser, der skal ligge til grund for miljøkonsekvensrapporten og den efterfølgende myndighedsbehandling mv. i VVM-processen. Undersøgelserne forholder sig både til anlægsfasen og driftsfasen.

4. Hovedforslag og alternativer

4.1 0-alternativet

0-alternativet eller referencescenariet er et udtryk for, hvordan området/situationen forventes at udvikle sig, hvis projektændringerne ikke gennemføres, og hvilke miljømæssige påvirkninger dette vil medføre. Referencescenariet fungerer som sammenligningsgrundlag, når den miljømæssige påvirkning af projektændringerne skal vurderes. Referencescenariet er i dette tilfælde situationen, hvor projektet blot gennemføres, som angivet i Lov om Lynetteholm, og som allerede miljøvurderet i den oprindelige miljøkonsekvensrapport, hvilket er gennemgået ovenfor under afsnit 2.

4.2 Hovedforslaget

Hovedforslaget er de af forligskredsen bag Lynetteholm aftalte ændringer i mængde og placering af det opgravede havbundsmateriale, og ændringen af den nordlige perimeter mod Kronløbet fra spunsvæg til stendæmning.

Der behandles ikke egentlige alternativer til hovedforslaget, da hovedforslaget er vedtaget af forligskredsen bag anlægsloven, men konsekvenserne af at suge sedimentet op i stedet for at grave det op, vurderes, på baggrund af ønske fra forligskredsen, også.

5. Afgrænsning af miljøemner og påvirkninger

Afgrænsningsnotatet er udarbejdet med henblik på at afgrænse miljørapportens omfang og detaljeringsgrad. I miljøvurderingsloven er der krav om, at miljøvurderingen skal omfatte en vurdering af påvirkninger på det "brede miljøbegreb", der rummer følgende overordnede miljøemner:

- biologisk mangfoldighed
- befolkning og menneskers sundhed
- fauna og flora
- jordbund
- vand
- luft
- klimatiske faktorer
- materielle goder
- landskab
- kulturarv, herunder kirker og deres omgivelser
- arkitektonisk og arkæologisk arv
- katastroferisici og ulykker
- ressourceeffektivitet
- det indbyrdes forhold mellem disse faktorer, samt eventuelle kumulative indvirkninger.

Formålet med afgrænsningen er at vurdere, om og i hvilket omfang projektændringerne kan medføre væsentlig påvirkning på et eller flere af de nævnte miljøemner. I det omfang det ikke på forhånd kan udelukkes, at et eller flere af de nævnte emner påvirkes væsentligt, vil dette blive undersøgt i miljøkonsekvensrapporten.

I nedenstående tabeller er angivet hvilke miljøemner, der vurderes at skulle indgå i miljøkonsekvensrapporten, jf:

- BEK nr. 517 af 24/03/2021; Bekendtgørelse om vurdering af virkning på miljøet (VVM) af projekter vedrørende erhvervshavne og Københavns Havn samt om administration af internationale naturbeskyttelsesområder og beskyttelse af visse arter for så vidt angår anlæg og udvidelse af havne
- Miljø- og fødevareministeriet, 2019, Danmarks Havstrategi II.

Beskrivelsen og vurderingen af de forventede væsentlige virkninger på de angivne emner skal omfatte projektets direkte virkninger og i givet fald dets indirekte, sekundære, kumulative, grænseoverskridende, kort-, mellem- og langsigtede, vedvarende eller midlertidige samt positive eller negative virkninger. I beskrivelsen og vurderingen bør der tages hensyn til de miljøbeskyttelsesmål, der er fastlagt på EU- eller medlemsstatsplan, og som er relevante for projektet.

I BEK nr. 517 af 24/03/2021 er kravene til miljøkonsekvensrapportens indhold nærmere beskrevet i lovens bilag 7, hvilket der også tages udgangspunkt i det følgende.

Formålet med afgrænsningen er at sikre, at miljøkonsekvensrapporten fokuserer på de miljøemner, hvor det ikke kan afvises, at der vil være en væsentlig påvirkning af miljøet. Afgrænsningsnotatet, og resultatet af høringen af dette, vedlægges miljøkonsekvensrapporten som bilag.

Disponeringen af miljøkonsekvensrapportens indhold, omfang samt prioritering af emnerne er fastlagt med udgangspunkt i projektbeskrivelsen, afgrænsningsnotatet, og eventuelle bidrag fremkommet under høringen.

5.1 Sammenfatning af miljøemner

Ud fra afgrænsningen i nedenstående tabel skal påvirkningen af de følgende miljøemner beskrives og vurderes i miljøkonsekvensrapporten:

Befolkning og Menneskers sundhed	<ul style="list-style-type: none">• Støj og vibrationer• Trafik (Skibstrafik)
Luft	<ul style="list-style-type: none">• Emissioner
Natur	<ul style="list-style-type: none">• Natura 2000• Bilag IV arter
Vand	<ul style="list-style-type: none">• Overfladevand
Ressourcer	<ul style="list-style-type: none">• Ressourceforbrug
Klima	<ul style="list-style-type: none">• Klimapåvirkning

5.2 Anlægsfasen

Anlægsfasen			
Tema	Miljøemne	Beskrivelse og begrundelse for afgrænsning	Medtages i miljøkonsekvens rapporten
Befolkning og sundhed	Støj og vibrationer	Impuls-undervandstøjen begrænses ved at gå fra spuns til stendæmning. Til gengæld kan der være mere undervandstøj fra skibstrafik, da sten til dæmningen bliver transporteret af vandvej.	Ja, påvirkning kan ikke udelukkes
	Trafik (trængsel og sikkerhed)	Der vil være en ændring i skibstrafik under anlægsarbejdet som følge af projektændringen fra spuns til stendæmning.	Ja, påvirkning kan ikke udelukkes
	Offentlighedens adgang	Offentlighedens adgang bliver ikke ændret som følge af projektændringerne	Nej
Luft	Emissioner (undtagen drivhusgasser)	Sejlads og anlægsarbejder, der skal gennemføres i forbindelse med etablering af stendæmningerne, vil medføre ændrede emissioner ift. nedbringning af spuns. Gytjeindbygning indenfor perimeteren vil medføre reduceret sejlads, i forhold til klappning i Køge Bugt, og dermed ændrede emissioner af forurenende stoffer til luften. Dette vil blive medtaget i miljøkonsekvensrapporten. Der vil ikke ske støv, varmeafgivelse, eller forekomme stråling fra anlægget hverken i anlægs (- eller driftsfasen). Emnerne er derfor ikke relevante og vil ikke blive behandlet i miljøkonsekvensrapporten.	Ja, påvirkning kan ikke udelukkes
Natur	Natura 2000	Det nærmeste Natura 2000-område er Natura 2000-område nr. 142 Saltholm og omliggende hav, der ligger i en afstand af ca. 5 km fra projektet. Det kan ikke udelukkes at projektet kan påvirke Natura 2000-området.	Ja, påvirkning kan ikke udelukkes
	Bilag IV-arter	Der kan være ændret undervandstøj i forbindelse med etablering af dæmning.	Ja, påvirkning kan ikke udelukkes
	Beskyttet natur	Da ændringen ikke medfører at nyt landområde etableres, er vurdering af §3-områder ikke relevante.	Nej

Vand	Overfladevand	Projektændringen indebærer stop for klapning, ændringer i gravespild, udledning af overskudsvand og udsivning gennem dæmninger af næringsstoffer og miljøfremmede stoffer. Væsentlig påvirkning af Øresund kan ikke udelukkes	Ja, påvirkning kan ikke udelukkes
	Grundvand	Der forventes ikke et ændret forbrug af ferskvand i forbindelse med anlægsarbejderne. Der vurderes ikke at være større risiko for spild og forurening fra entreprenør-maskiner mv. i forbindelse med anlæggelsen end ved almindelig drift, og dette er derfor ikke relevant i denne sammenhæng. Der vil ikke være behov for grundvandssænkning.	Nej
Jord	Jordbund og jordarealer	Der er ikke ændret arealanvendelse, og der vil ikke blive opgravet jord eller lign. i forbindelse med projektændringen.	Nej
Materielle goder	Materielle goder	Materielle goder vurderes ikke at kunne påvirkes væsentligt ved projektændringen.	Nej
Landskab	Landskab (visuel påvirkning)	Projektændringen vurderes ikke at kunne få væsentlig visuel betydning i forhold til det oprindelige projekt.	Nej
	Lys	Projektændringen vurderes ikke at kunne få væsentlig betydning mht. lys i forhold til det oprindelige projekt.	Nej
Kulturarv	Kulturarv	Projektændringen vurderes ikke at kunne få væsentlig betydning for kulturarv i forhold til det oprindelige projekt.	Nej
Risiko	Oplagring og håndtering af råvarer	Projektændringen vurderes ikke at kunne få væsentlig betydning for oplagring og håndtering af råvarer i forhold til det oprindelige projekt.	Nej
Ressourcer	Ressourceforbrug	Projektændringen betyder reduceret forbrug af stål og øget forbrug af sand og sten.	Ja, påvirkning kan ikke udelukkes
Klima	Klimatilpasning	Projektændringen vurderes ikke at kunne få væsentlig betydning for klimatilpasning i forhold til det oprindelige projekt.	Nej
	Klimapåvirkning	Der vil ske ændringer i udslip af drivhusgasser ved ændret konstruktion af perimeteren og ved ændret transport af gytje.	Ja, påvirkning kan ikke udelukkes

5.3 Driftsfasen

Der vil være en ændret udledning/udsivning af vand og indholdsstoffer, ved deponering af havbundsmateriale i Fase 1 og ved brug af stendæmninger i stedet for spunsvægge. Dette skal medtages i miljøkonsekvensrapporten.

Sejladsen (bølge-klimaet) i Kronløbet påvirkes ved etablering af stendæmning i stedet for spunsvæg. Dette behandles i miljøkonsekvensrapporten.

Der vil være et ændret visuelt udtryk i driftsfasen, da spunsvæg bliver skiftet ud med stendæmning. Dette vil blive behandlet i miljøkonsekvensrapporten.

De øvrige projektændringer vurderes ikke, at få betydning for driftsfasen.

5.4 Danmarks Havstrategi

Projektændringerne vurderes i forhold til Havstrategidirektivets 11 kvalitative deskriptorer.

5.5 Kumulative indvirkninger

Kumulative forhold i forbindelse med eksisterende/planlagte aktiviteter i nærområdet skal undersøges i miljøvurderingen. Det kunne fx være vandkvaliteten i forbindelse med udledningen i kombination med andre udledninger til Øresund.

I forbindelse med vurderingen af de kumulative effekter, vil der er i miljøkonsekvensrapporten blive vurderet på de kumulative effekter i forhold til den bindende plan som beskrevet i afsnit 2.3. vedrørende håndteringen af kvælstof og fosfor i henhold til implementeringsredegørelsens afsnit 6.1.

6. Indholdsfortegnelse for miljøkonsekvensrapporten

1. Indledning
2. Ikke-teknisk resumé
3. Projektbeskrivelse (placering, udformning, dimensioner mv.)
4. Undersøgte alternativer
5. Baggrund for projektet
6. Befolkning og sundhed, herunder trafik på vand og støj
7. Natura 2000 væsentlighedsvurdering
8. Natur, flora og fauna
9. Overfladevand
10. Klima
11. Ressourceforbrug
12. Danmarks Havstrategi
13. Kumulative effekter
14. Samlet vurdering af projektets virkning på miljøet
15. Overvågning og afværgeforanstaltninger
16. Manglende viden
17. Referencer
18. Bilagsliste