

ALLMÄNNA RÅD 97:1

Strandskydd

*Tillämpning av
Naturvårdslagens bestämmelser
Enligt 15, 16 och 16 a §§*

ISBN 91-620-0096-9

ISSN 0282-7271

Förord

Sveriges stränder är en naturtillgång av mycket stort värde. Stränderna längs sjöar och vattendrag, liksom stränderna längs kusterna och skärgårdarna, är mycket betydelsefulla för allmänheten och för det växt- och djurliv som är beroende av vattenmiljöer.

Strandskyddet tillkom 1950 med syftet att förhindra att strändernas land- och vattenområden exploateras eller att andra ingrepp görs som leder till att allmänheten hålls borta. Numera syftar strandskyddet också till att bevara land- och vattenområden på grund av att de är biologiskt värdefulla.

Landets kommuner har vid sidan av länsstyrelserna ett stort ansvar för att skyddet av stränderna fungerar på avsett sätt. Syftet med de allmänna råden är att ge vägledning kring tillämpningen av de bestämmelser i naturvårdslagen som rör strandskydd (15, 16 och 16 a §§ NVL). Råden i sig är inte juridiskt bindande.

Ett annat syfte med de allmänna råden är att ge information om strandskyddet till övriga som har intresse av tillämpningen av strandskyddets bestämmelser. En sammanställning av regeringsbeslut i strandskyddsärenden kan beställas hos Naturvårdsverket.

Dessa allmänna råd har utarbetats efter samråd med länsstyrelserna, Kommunförbundet, Boverket och Lantmäteriverket. Dessutom har råden remitterats till Gislaveds, Göteborgs, Norrtälje, Pajala, Rättviks, Värmdö och Årjängs kommuner samt Assi-Domän, Friluftsförbundet, Jordbruksverket, Lantbrukarnas Riksförbund, Sametinget, Skogsindustrierna, Skogsstyrelsen, Skogsägarna, Naturskyddsföreningen, Svenska Turistföreningen, Sveriges Ornitologiska Förening och Vägverket.

Stockholm i december 1996
Naturvårdsverket

Innehåll

Förord	3
Definitioner och begrepp	7
Naturvårdslagen	11
Strandskyddet, bakgrund, geografisk omfattning och syfte	14
Bakgrund	14
Geografisk omfattning	15
Syfte	16
Naturresurslagen, plan- och bygglagen och strandskyddet	19
Naturresurslagen och NRL-förordningen	19
Plan- och bygglagen och strandskyddet	20
Tillämpning, 15 § NVL och PBL	23
Utvidgning, 15 § 1 st NVL	23
Upphävande, 15 § 3 st. NVL	24
Upphävande av strandskydd för detaljplanläggning, allmänt, 15 § 4 st. NVL	25
Upphävande eller ändring av detaljplan, som berör strandområde	28
Föreskrifter för allmänheten, 16 § 2 st	30
Prövningsplikt enligt 16 § NVL, 1 och 3 st	32
Förbjudna åtgärder	32
Verksamheter, prövningspliktiga även enligt andra bestämmelser i naturvårdslagen	34
Tillåtna åtgärder enligt 16 § NVL	35

Vattenbruk	36
Dispensprövning, 16 a § NVL	38
Allmänt	38
Exempel på situationer	39
Tomtplatsbestämning	54
Ianspråktagen mark	54
Villkor	56
Fastighetsbildning och strandskydd	57
Vissa administrativa bestämmelser	61
Delegation, 43 § NVL, 28 a § NVF och 3 kap 2 § FBL	61
Överklagande, 40 § NVL	62
Kungörande av beslut enligt 15 och 16 §§ NVL	62
Expediering av beslut	63
Utformning av beslut enligt 16 a § NVL	64
Minneslista	66
Bilagor	
Schema - prövning av byggnader enl 16 a § NVL	67
Schema - prövning av anläggningar enl 16 a § NVL	68

Definitioner och begrepp

NEDAN FÖLJER DEFINITIONER AV VISSA grundläggande begrepp som används i denna skrift.

Allemansrättsligt tillgänglig mark

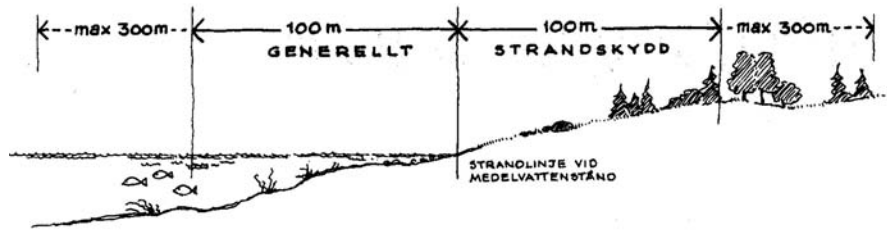
Den mark som allmänheten har rätt att i enlighet med allemansrätten utan hinder få uppehålla sig på eller passera fritt och nyttja för strövande, bad och annat friluftsliv.

Friluftsliv

Med friluftsliv avses vistelse i naturen för naturupplevelser, fysisk aktivitet och avkoppling. Här innefattas exempelvis strövande i skog och mark, promenader, ridning, skridsko- och skidåkning, båtsport, cykling och bad. Andra exempel är dykning, sportfiske, flottfärder och camping.

Strandskyddsområde

Strandskyddsområde är område som enligt 15 § naturvårdslagen generellt omfattas av strandskydd liksom område för vilket strandskyddet i förekommande fall har utvidgats. Strandskyddet gäller i praktisk definition kusten, dubbeldragna vattendrag och sjöar angivna på topografiska kartan. Strandskyddet omfattar både landområde och vattenområde med dess undervattensmiljö. Strandskyddet syftar till att åt allmänheten trygga tillgången till platser för bad och friluftsliv samt att bevara goda livsvillkor för växt- och djurlivet genom att upprätthålla förutsättningarna för värdefulla naturmiljöer både på land och i vatten.



Generellt strandskyddsområde

Avser området med generellt strandskydd om 100 m.

Goda livsvillkor för växt- och djurlivet

Inom strandskyddsområde avses naturmiljöer vilkas bevarande och utveckling är beroende av vattenmiljöer eller närheten till vatten eller vars livsmiljö är vatten. Strandskyddet är sålunda ett skydd för växters och djurs livsmiljöer.

(Bild – Zonerad strandäng i Västerbotten med vassar och örtrik ängsvegetation)

Fastighet

Med fastighet avses land och/eller vattenområde med därtill hörande byggnader och andra fasta anordningar med den avgräns

ning som redovisas i fastighetsregister. En fastighet kan bestå av flera områden.

Huvudbyggnad

Huvudbyggnad är "kärnbyggnad" för t.ex. boende eller är den byggnad från vilken den huvudsakliga verksamheten bedrivs, t.ex. industri.

Tomt

Med tomt avses i naturvårdslagen den zon kring en byggnad eller anläggning där allemansrätten är utsläckt.

Tomtplatsbestämning

I de fall dispens lämnas skall prövningsmyndigheten också besluta om tomtplatsbestämning (16 a §, 1 st.), dvs avgöra hur stort område runt byggnaderna eller anläggningen som får tas i anspråk som tomt eller på annat sätt användas för det avsedda ändamålet. Beslutet medför att allemansrätten upphör inom detta område om byggnaderna eller anläggningen kommer till stånd.

Lucktomt

En lucktomt är en mindre fastighet eller ett mindre markområde (skifte), som saknar huvudbyggnad, och som ligger mellan andra bebyggda mindre fastigheter eller markområden.

Tillbyggnad

Med tillbyggnad avses i PBL åtgärder som syftar till att öka en byggnads volym, oavsett i vilken riktning detta sker.

Komplementbyggnad

Komplementbyggnad är i regel en mindre byggnad som ligger i nära anslutning till huvudbyggnad inom tomten, t.ex. friggebod eller carport.

Byggnad

Begreppet byggnad har inte definierats i förarbeten till strandskyddsbestämmelserna. Utgångspunkt är följaktligen den rättspraxis som har utbildats vid prövningen av strandskyddsärenden och bygglovärenden. Enligt praxis anses som prövningspliktig byggnad, förutom boningshus, olika slags uthus, bodar, bad- och båthus, bastubyggnader, omklädningshytter, även garage och carportar, skjul, paviljonger och kiosker. Husbåt som används som bostad betraktas också som byggnad om den är permanent förankrad. Uppställning av husvagn eller husbåt längre tid än normal årssemesterperiod anses som sådana byggnadsåtgärder som fordrar dispens.

Helt ny byggnad

Helt ny byggnad, avser fristående byggnad eller byggnadskonstruktion (t.ex. car-port). Tillbyggnad är inte helt ny byggnad.

Anläggning och anordning

Som exempel på anläggningar och anordningar vilka omfattas av strandskyddsbestämmelserna kan nämnas vägar, stängsel/staket, vilthägn, häck, sportanläggning (ex.vis tennisplan och golfbana), anläggning för klubbverksamhet, trädgård, gräsmattor, uteplats, berså, lekplats, trappa, staket, flaggstång, upplag (ex.vis sprängstensupplag), hamn, båtmarina, pir, brygga, båtuppläggningsplats, boj och andra anordningar i vattnet, damm och viltvatten, våtmark för vattenrening (s.k. kvävefälla) samt industriella anläggningar (t.ex. kraftledningsstolpar, telemaster, vindkraftverk oavsett storlek, undervattenskablar, fiskodlingsanläggningar).

Anläggningar för de areella näringarna inkluderar också byggnader som inte kan nyttjas för bostadsändamål.

Hemfridszon

För det fall att tomt har bestämts avser hemfridszonen tomten. I andra fall varierar hemfridszonen beroende på typen av byggnad och var byggnaden ligger. Se allemansrätten - Vad säger lagen.

Naturvårdslagen

LAGTEXTEN HÄR NEDAN AVSER BESTÄMMELSERNA om strandskyddets syfte och omfattning (15 §), prövningsplikt (16 §) och dispensprövning (16 a §). Övergångsbestämmelserna till den senaste ändringen (år 1994) redovisas och kommenteras kort.

15 § NVL

Strandskydd råder vid havet och vid insjöar och vattendrag. Syftet med strandskyddet är att trygga förutsättningarna för allmänhetens friluftsliv och att bevara goda livsvillkor på land och i vatten för växt- och djurlivet.

Strandskyddet omfattar land- och vattenområdet intill 100 meter från strandlinjen vid normalt medelvattenstånd. Regeringen eller myndighet som regeringen bestämmer får utvidga det till högst 300 m från strandlinjen när det behövs för att tillgodose något av strandskyddets syften.

Regeringen eller den myndighet som regeringen bestämmer får förordna att strandområde som uppenbart saknar betydelse för att tillgodose strandskyddets syften inte skall omfattas av strandskydd.

Regeringen eller myndighet som regeringen bestämmer får om det finns särskilda skäl förordna att strandskyddet skall upphävas för ett strandområde som avses ingå i en detaljplan eller omfattas av områdesbestämmelser enligt plan- och bygglagen (1987:10).

16 § NVL

Inom strandskyddsområde får ej helt ny byggnad uppföras eller befintlig byggnad ändras för att tillgodose ett väsentligen annat ändamål än det, vartill byggnaden tidigare varit använd, och ej

heller utföras grävnings- och andra förberedelsearbeten för bebyggelse som nu sagts. Ej heller får i annat fall inom strandskyddsområde utföras anläggning eller anordning, varigenom mark tas i anspråk såsom tomt eller allmänheten på annat sätt hindras eller avhålls från att beträda område där den eljest skulle ägt att färdas fritt.

Regeringen eller den myndighet som regeringen bestämmer får meddela sådana föreskrifter om vad allmänheten har att iakttaga inom strandskyddsområde som behövs för att trygga ändamålet med strandskyddet.

Första stycket gäller inte

- 1. anläggningar eller åtgärder som behövs för jordbruket, fisket, skogsskötseln eller renskötseln och ej tillgodoser bostadsändamål, eller*
- 2. företag till vilka tillstånd har lämnats enligt 4 kap. lagen (1987:12) om hushållning med naturresurser m.m., vattenlagen (1983:291) eller miljöskyddslagen (1969:387).*

Regeringen eller den myndighet som regeringen bestämmer får föreskriva att första stycket inte skall gälla sådana byggnader, anläggningar eller anordningar som utgör komplement till befintlig bebyggelse på en tomtplats och som förläggs längre från stranden än huvudbyggnaden. Lag (1991:641).

16 a § NVL

Länsstyrelsen får medge dispens från bestämmelserna i 16 § första stycket, när särskilda skäl föreligger. Om dispens medges, skall länsstyrelsen bestämma i vilken utsträckning mark får tas i anspråk som tomt eller annars användas för det avsedda ändamålet.

Ett beslut om dispens upphör att gälla om den åtgärd som avses med dispensen inte har påbörjats inom två år eller avslutats inom fem år från den dag då beslutet vann laga kraft. Lag (1991:641).

Övergångsbestämmelser

- 1. Denna lag träder i kraft den 1 juli 1994.*
- 2. Förordnanden om undantag från strandskydd som meddelats enligt 15 § andra stycket första meningen naturvårdslagen*

(1964:822) i dess lydelse före den 1 juli 1994 skall omprövas med tillämpning av 15 § i den nya lydelsen före utgången av juni 1999. Har omprövning inte skett dessförinnan, upphör förordnandet att gälla.

- 3. Ett beslut om dispens från strandskydd som meddelats enligt 16 a § gäller även efter ikraftträdandet av den nya lydelsen av 15 §.*
- 4. Byggnader, anläggningar eller anordningar som avses i 16 § första stycket och som tillkommit före ikraftträdandet av den nya lydelsen av 15 § eller senare, med stöd av beslut som enligt 2 och 3 skall gälla även efter sistnämnda paragrafs ikraftträdande, får användas för sitt ändamål också i fortsättningen, om inte annat följer av äldre bestämmelser*

I övergångsbestämmelserna föreskrivs att omprövning av strandskyddets omfattning skall ske med hänsyn till det nya syftet, d.v.s. att även bevara goda villkor för växt- och djurlivet. Omprövning behöver endast ske om strandskyddet har upphävts inom område med generellt strandskydd (100 meter), och berör alltså inte strandområden med utvidgat strandskydd. Den geografiska utgångspunkten för omprövningen är den precisering av strandskyddets omfattning, som länsstyrelserna gjorde när det generella strandskyddet infördes. Flertalet länsstyrelser redovisade då strandskyddets omfattning på kartor, ofta med tillhörande textförklaringar.

Strandskyddet, bakgrund, geografisk omfattning och syfte

Bakgrund

Möjligheten att genom särskilda bestämmelser reglera strändernas användning infördes år 1950 genom en provisorisk strandlag (SFS 1950:639). I propositionen (1950:223) anförde departementschefen: "Sveriges stränder och skärgårdar utgör en naturtillgång av oskattbart värde för hela vårt folk. En ständigt ökad skara människor hämtar där nya krafter och vederkvickelse genom bad och friluftsliv..."

År 1952 permanentades strandlagen (prop. 1952:187, SFS 1952:382 och 383). Från och med år 1965 återfinns strandskyddsbestämmelserna i naturvårdslagen, NVL (1964:822 med följdförfattningar). Länsstyrelsen kunde till följd härav förordna om strandskydd för särskilt utvalda strand- och vattenområden.

Trycket mot stränderna fortsatte emellertid, vilket år 1975 ledde till skärpningar av strandskyddets omfattning och innebörd. *Generellt* strandskydd (100 meter) på land och i vatten infördes då, vilket innebär att strandskydd numera gäller direkt enligt naturvårdslagen för i princip samtliga stränder vid havet, insjöar och vattendrag. Strandskyddets ändamål underströks (prop. 1974:166, sid 94). "Strandskyddets syfte är att bevara den möjlighet att bada och idka friluftsliv inom strandområden som allmänheten har enligt allemansrätten."

Bild (Flytbladsvegetation med näckrosor och nate samt vassar i bakgrunden)

Bestämmelserna skärptes också på så sätt att den tidigare tillståndsplikten ersattes av förbud mot att uppföra ny bebyggelse eller att utföra andra åtgärder inom strandskyddsområde.

Tidigare bestämmelser om att strandskydd inte skulle gälla inom planområde togs bort. För planer som antagits från och med den 1 juli 1975 gäller alltså strandskyddet inom detaljplaneområde. Länsstyrelsen får emellertid förordna om upphävande i de fall särskilda skäl finns.

Geografisk omfattning

När det generella strandskyddet infördes preciserade länsstyrelserna dess omfattning inom respektive län. Det innebär i huvudsak att samtliga sjöar och vattendrag, som redovisas på topografiska kartan (avser de dubbelstreckade vattendragen) i skala 1:50 000, omfattas av det generella strandskyddet. För Länsstyrelserna i Västerbottens och Norrbottens län inland har länsstyrelserna dock beslutat att för de båda länens inland skall planeringskartan i skala 1:500 000 resp.

1:250 000 ligga till grund för vilka sjöar och vattendrag som skall omfattas av det generella strandskyddet.

Syfte

I utredningen om en ny miljöbalk, Miljöskyddskommittens betänkande Miljöbalk (SOU 1993:27, Del 1, sid. 486 f.f. och Del 2, sid. 76 f.f.), föreslog kommittén ett tillägg till strandskyddets syfte för att "goda livsbetingelser på land och i vatten för växt- och djurlivet" skall kunna bevaras.

Förslaget om utvidgat syfte med strandskyddet bröts ut vid behandlingen av betänkandet och presenterades riksdagen i en separat proposition om Strandskydd (prop. 1993/94:229). Riksdagen beslutade i enlighet med propositionen och ändringen trädde i kraft den 1 juli 1994.

Regeringen uppdrog genom regleringsbrev den 9 juni 1994 åt Naturvårdsverket att, med utgångspunkt från propositionen Strandskydd, utarbeta allmänna råd för tillämpningen av det utvidgade strandskyddet. Verket skulle även utarbeta råd för vilka områden och under vilka förutsättningar ett differentierat strandskydd kan tillämpas.

I beslut den 1 december 1994 återkallade regeringen den del av uppdraget som gällde att utarbeta allmänna råd för "för vilka områden och under vilka förutsättningar ett differentierat strandskydd kan tillämpas. Uppdraget omfattar sålunda numera att Statens naturvårdsverk med utgångspunkt från vad som anförs i prop. 1993/94:229 Strandskydd skall utarbeta förslag till allmänna råd beträffande utvidgningen av strandskyddet till att även omfatta livsvillkoren för växter och djur."

Som skäl för sitt beslut om återkallande angav regeringen att de "principer som redan tidigare tillämpats vid prövningen av dispens från strandskyddsbestämmelserna ger enligt regeringens mening tillräckligt utrymme för en lämpligt avvägd praxis vid tillämpningen."

"Det i regleringsbrevet lämnade uppdraget till Statens naturvårdsverk omfattar därför endast den delen av propositionen som riksdagen tagit ställning till och som avser utvidgningen av strandskyddet till att omfatta livsvillkoren för växter och djur."

I propositionen motiveras varför strandsskyddets syfte utvidgats

till att omfatta goda livsvillkor för växt- och djurlivet. Här sammanfattas motiven.

Stränderna är särskilt värdefulla miljöer för djur och växter och ger utrymme för en rad olika livsmiljöer. Övergången mellan och tillgången till både land och vatten är betydelsefull för en rad olika livsmiljöer som många arter är beroende av. Den strandnära zonen är också för många arter värdefull bl.a. som skydd och för övervintring.

Vissa särskilt värdefulla miljöer är specifika för stränderna. Flacka stränder där landhöjning pågår är en särskilt viktig biotop. Låga stränder som ibland översvämmas ger ofta en fuktig lövskog där bl.a. glasbjörk, al, asp, ask, sälk och hägg trivs. Värdefulla biotoper i strandnära områden är också våtmarker av olika slag, viktiga för bl.a. olika fågeloch däggdjursarter och groddjur, sumpskogar med bl.a. ett rikt liv av ryggradslösa djur och kryptogamer, strandängar och mader som utgör viktiga häcknings- och uppehållsplatser för vadarfåglar och som kan ha särskild betydelse under flyttningen, naturliga sandstränder och forsdimmelokaler.

En annan väsentlig aspekt är att stränderna och andra strandnära miljöer fungerar som s.k. spridningskorridorer och som tillflyktsort för flora och fauna i landskap som annars i övrigt präglas av rationell produktion.

Strandskyddet gäller även ute i vattnet, vilket innebär skydd av både bottarna, "vattenstranden" och själva vattnet. Vissa bottnar kan exempelvis vara särskilt värdefulla miljöer som yngelplats för fisk, mollusker m.m.

Natursträndernas funktion som biologiska filter är viktig. Näringsämnen, särskilt kväve, kan tas upp i biomassan i stället för att transporteras ut till vattendrag, sjöar och hav.

Sedan strandskyddet tillkom har syftet varit att förhindra att strändernas land- och vattenområdena exploateras eller att andra åtgärder eller ingrepp sker som leder till att stränderna blir otillgängliga eller att allmänheten på andra sätt hålls borta. Åtgärderna får heller inte kunna uppfattas som om det finns hinder för att vara på eller passera stranden.

Numera syftar strandskyddet i lika hög grad till att bevara landoch vattenområdena på grund av att de är biologiskt värdefulla. Vissa strandskyddsområden är mycket viktiga miljöer på grund av att de har betydelsefulla ekologiska funktioner och även därför att de ger särskilt goda livsbetingelser för en del djur-

och växtarter, som är beroende just av strandmiljön. Samma förhållanden gäller också vissa vattenområden, som kan vara särskilt värdefulla.

Exempelvis är grunda strandområden (0-3 m) mycket produktiva och har en stor betydelse som uppväxtområden för kräldjur, groddjur, insekter och andra ryggradslösa djur (evertebrater) samt fisk, och för arter som senare återfinns i djupare liggande vatten. Detta förhållande gör det angeläget att bevara grunda områden (t.ex. mjukbottnar, ålgräsängar, musselbankar) som produktions- och uppväxtområden. Viktigt är därför att känna till de små grunda vikarnas betydelse för den akvatiska biodiversiteten. Ett annat exempel är de naturliga sandstränderna - en ovanlig instabil biotop.

Strandskyddet medverkar till att bibehålla korridorer och kantzoner i landskapet, något som underlättar spridningen av växt- och djurlivet och bidrar till arternas överlevnad. Strandskyddsområdena kan bidra till att minska fragmenteringen om de möjliga korridoreffekterna beaktas.

Strandskyddet har också ökat i betydelse genom att fisket numera är fritt längs kusterna och att därför strändernas tillgänglighet är betydelsefull för fritidsfisket.

Bild (Grund sjö med välbetad strand av stor betydelse för fågellivet)

Naturresurslagen, plan- och bygglagen och strandskyddet

NATURRESURSLAGEN OCH PLAN- OCH BYGGLAGEN tas kortfattat upp i de avseenden de har betydelse för strandskyddet.

Naturresurslagen och NRL-förordningen

Naturresurslagen förtydligar och förstärker strandskyddet

Naturresurslagen (NRL,1987:12) lägger fast kraven på en långsiktigt god hushållning med naturresurser i ett antal lagar, som reglerar exploatering och annan användning av mark- och vatten. Naturresurslagens avvägningsregler skall tillämpas vid prövning enligt de NRL-anknutna lagarna.

Vid prövningen av ett tillståndsärende enligt någon av de NRL-anknutna lagarna ger naturresurslagen lagstöd för en vidare tillämpning av bl.a. natur- och kulturmiljövårdens hänsynskrav än vad som direkt följer av lagarnas egna hänsynsregler. Naturresurslagen kompletterar och förstärker därmed naturvårdslagens hänsynskrav vid strandskyddsbeslut.

Enligt 3 § NVL skall naturresurslagens bestämmelser tillämpas i frågor som rör naturvård. Det betyder att naturresurslagen skall tillämpas som om den ingår i naturvårdslagen. Hänsyn skall bl. a.

tas till värdet av att bevara större, endast obetydligt påverkade mark- och vattenområden, t.ex. långa sammanhängande stränder eller s.k. ekologiskt känsliga områden.

NRL-förordningen

NRL-förordningen (förordning 1993:191 om tillämpning av lagen om hushållning med naturresurser m.m.) innehåller tillämpningsföreskrifter till naturresurslagen.

NRL-förordningen lägger bl.a. fast att det åligger prövningsmyndigheterna att i ett ärende, där 2 och 3 kap. NRL skall tillämpas, i sitt beslut ange om den prövade anläggningen eller åtgärden går att förena med en från allmän synpunkt lämplig användning av mark- och vattenresurserna (5 § NRL-förordningen). I beslutet skall även anges om den planerade åtgärden är förenlig med gällande regionplan eller den kommunala översiktsplanen, vilket innebär skyldighet att *i varje beslut redovisa sina överväganden* vad gäller tillämpningen av naturresurslagen. Med hänsyn till naturvårdslagens koppling till naturresurslagen gäller detta således bl.a. vid strandskyddsbeslut.

Plan- och bygglagen och strandskyddet

Underlag

Underlag för bedömningen av biologiskt värdefulla miljöer och sådana som är av värde för friluftslivet kan finnas t.ex. i länsstyrelsens program för naturvård och kulturmiljövård samt program för bevarande av odlingslandskapet. På länsstyrelsen kan även finnas inventeringar av olika slag av naturtyper. Även kommunen kan ha motsvarande kommunala underlag. Ideella miljö-, naturvårds- och friluftsföreningar kan ofta biträda med värdefulla lokala kunskaper och har dessutom ofta egna inventeringar. För skogsmark finns också skogsbrukets inventeringar och landskapsekologiska planer är värdefulla underlag, t.ex. skogsvårdsorganisationens sumpskogsinventering och inventering av nyckelbiotoper.

Olika metoder för att inventera och bedöma djur- och växtliv kan nyttjas. Flygbildstolkning är ett praktiskt sätt att gå tillväga. I tveksamma fall kan det finnas anledning att göra ett besök på den

aktuella platsen. Särskilt när det gäller bedömningen av undervattensmiljöer vid stränderna kan det vara nödvändigt med fältkontroller. Det kan i fråga om nya etableringar vara nödvändigt att inventera växt- och djurlivet, t.ex. biotoper på grunda bottnar, innan beslut om upphävande av strandskydd tas eller strandskyddsdispens lämnas. I vissa fall krävs en MKB.

Även för att bedöma värdet för friluftsliv kan ett besök på platsen behövas. Vid dispensprövningen är det viktigt att det möjliga framtida värdet för friluftslivet beaktas.

Översiktsplan

Översiktsplanen ger möjlighet till analys av utvecklingen av mark- och vattenanvändningen i kommunen. Den är ett viktigt instrument för att skapa överblick, beskriva samband och konflikter och ger vägledning för efterföljande beslut.

Naturvårdslagens förbud mot att nyttja stränderna för bebyggelse och andra anläggningsåtgärder är ett skäl för kommunen att behandla frågan om strandskydd i den fysiska planeringen. Tillämpningen av bestämmelserna om strandskydd underlättas om kommunen i översiktsplanarbetet anlägger en helhetssyn på hanteringen av strandskyddet och följer upp hur friluftslivet, allemansrätten och hur goda livsvillkor för växt- och djurlivet skall kunna tillgodoses. Översiktsplanen är således ett lämpligt dokument för att analysera och redovisa vilka överväganden som lett fram till de kommunala ställningstagandena.

I områdesbestämmelser och detaljplaner, som berör strandskyddsområden, kan också motsvarande analyser behövas som vägledning för efterföljande beslut.

Områdesbestämmelser

För begränsade områden som inte omfattas av detaljplan, kan områdesbestämmelser antas för att säkerställa att syftet med översiktsplanen uppnås eller att ett riksintresse enligt naturresurslagen, tillgodoses (5 kap. 16 § 1 st. PBL). Områdesbestämmelser ger inte någon bygg- eller annan exploateringsrätt.

Områdesbestämmelser kan omfatta stränder med både generellt och utvidgat strandskydd.

I de fall kommunen överväger att anta områdesbestämmelser för ett område som berör strandskyddsområde, skall naturvårdslagens strandskyddsbestämmelser beaktas. Kommunen skall även redovisa om områdesbestämmelserna är förenliga med hushållningsbestämmelserna i naturresurslagen.

Detaljplan

Förhållandet mellan detaljplan och strandskyddsbestämmelser ändrades i samband med lagändringarna år 1975 och då PBL trädde i kraft år 1987.

Före 1975 upphörde strandskyddet automatiskt när en detaljplan (då stads- eller byggnadsplan) fastställdes av länsstyrelsen och kunde inte heller senare införas inom planområdet. När det generella strandskyddet infördes år 1975 undantogs sådana områden, som dessförinnan hade fastställt detaljplan. Från och med 1975 låg strandskyddet kvar inom planområdet om inte i samband med fastställelsen av detaljplan länsstyrelsen upphävde det. Före 1987 upprättade kommunen ett förslag till plan, som sedan fastställdes av länsstyrelsen. Fr.o.m. 1987 antar kommunen själv planen men länsstyrelsen beslutar i strandskyddsfrågan.

Detta innebär att strandområden, som ingår i planer fastställda före 1975, som regel inte omfattas av strandskydd. Länsstyrelsen kan dock efter 1975 ha beslutat att strandskydd skall gälla inom ett sådant planområde, något som skett i begränsad omfattning.

Tillämpning, 15 § NVL och PBL

Utvidgning, 15 § 1 st NVL

Inom områden som är av riksintresse eller i övrigt är särskilt värdefulla för naturvården och friluftslivet eller som är endast obetydligt påverkade av exploateringsföretag eller andra åtgärder eller som är ekologiskt särskilt känsliga, finns skäl att överväga en utvidgning av strandskyddet upp till 300 meter. I närheten av tätorter och vid sjöar och kuster, där tillgången av återstående fria strandområden är begränsad, finns det också anledning att överväga en utvidgning. I de län där överväganden om utvidgning av det generella strandskyddet inte gjorts sedan 1970-talet är det lämpligt att göra sådana överväganden i samband med att tidigare upphävanden omprövas enligt punkt 2 i övergångsbestämmelserna (se ansnitt övergångsbestämmelser). Översynen bör särskilt beakta syftet med det utvidgade strandskyddet. Utvidgning bör främst ske inom sådana områden, där det finns så starka bevarandebestämmelser att det är rimligt att tillämpa den restriktivitet mot bebyggelse m.m. som gäller inom den generella 100-meterszonen.

I vissa fall kan de biologiska förhållandena vara sådana att strandskyddet bör utvidgas i vattenområdet utan att en motsvarande utvidgning sker på land.

Grunda bottnar utgör undervattensmiljöer som är ekologiskt viktiga och känsliga för störning. Exempel är mjuka sedimentbottnar, vass-

och tångbälten, ålgräsängar, kransalgsängar och musselbankar. Vissa av dessa miljöer uppvisar en stor mångfald av växt- och djurarter, andra hyser unika och känsliga arter. De grunda bottnarna har också viktiga ekologiska funktioner på grund av att de utgör lek- och uppväxtområden för många arter.

Det är viktigt att skydda stränder med naturliga översvämningar, sumpskog eller naturskog.

Beslut om omfattningen av ett utvidgat strandskydd kan lämpligen föregås av överväganden i kommunens översiktsplanering. Beslutet blir därmed i högre grad ett uttryck för en långsiktig överenskommelse mellan staten och kommunen. De slutliga övervägandena redovisas lämpligen i kommunens översiktsplan.

Upphävande, 15 § 3 st. NVL

15 § tredje stycket NVL uttrycker en restriktiv syn vid överväganden om att upphäva strandskyddet, vilket framgår av uttrycken "uppenbart" och "saknar betydelse". Strandskyddet får således inte tillåtas att successivt urholkas genom geografiskt och i tiden spridda beslut.

Kunskapsunderlag av olika slag, som redovisar intresseområden för friluftslivet och naturmiljön, är tillsammans med kommunens översiktsplan grunddokument för att bedöma om särskilda skäl finns för att upphäva strandskyddet. Underlagen och översiktsplanen kan ge vägledning dels för att avgöra om det är uppenbart att området saknar betydelse för friluftslivet eller för växt- och djurlivet, dels för avvägningen mellan strandskyddet och andra allmänna och enskilda intressen.

Förhållanden som har fått till följd att områden blivit "allmansrättsligt" ointressanta kan utgöra en grund för att upphäva strandskyddet under förutsättning att det inte är fråga om ett område med goda livsvillkor för växt- och djurlivet. Det kan exempelvis gälla områden, som varaktigt tagits i anspråk för bebyggelse, industrier, anläggningar och liknande. Med hänsyn till lagstiftarens restriktiva inställning mot att upphäva strandskyddet bör dock strandskyddet normalt inte upphävas för att främja bebyggelseutveckling eller annan exploatering. För detta krävs att området avses ingå i en

detaljplan eller omfattas av områdesbestämmelser och att särskilda skäl också föreligger.

Vid prövningen om strandskyddet kan upphävas, måste även landområdets och vattenområdets särskilda betydelse för det biologiska livet beaktas. Det kan leda till att strandskyddet bibehålls för vattenområdet, medan det upphävs för landområdet.

Strandområdets framtida potential för friluftslivet och växt- och djurlivet skall vägas in vid prövningen. En alternativ användning av mark och vatten kan medföra att strandområdet åter kan nyttjas av allmänheten. Planerade åtgärder kan även få till följd att tidigare biologiskt värdefulla livsmiljöer på nytt etableras, exempelvis genom restaureringsåtgärder. Avvecklingen av en industri kan leda till att området blir disponibelt för annan användning och/eller att den negativa miljöpåverkan avtar eller elimineras. Kommunens översiktsplan kan även här ge vägledning.

Att upphäva strandskyddet kan däremot vara ändamålsenligt inom områden, där det är uppenbart att det ändå skulle finnas särskilda skäl för dispens - i första hand därför att området redan är ianspråktaget och förutsättningarna för växt- och djurlivet är dåliga.

Strandskyddets utvidgade syfte - att också ge goda livsvillkor för växt- och djurlivet - skärper restriktiviteten mot upphävande. Strandområdet utgör den kanske viktigaste "kantzonen" genom att den är livsmiljö för en stor del av våra arter.

Upphävande av strandskydd för detaljplanläggning, allmänt, 15 § 4 st. NVL

Tillkomsten av PBL har medfört att kommunerna i ökad utsträckning själva beslutar om planläggning. Till följd härav "åligger det kommunerna att följa den restriktivitet i fråga om ianspråktagande av stränder som gäller enligt naturvårdslagens strandskyddsbestämmelser" (Prop. 1985/86: 90, s 111).

Upphävande av strandskydd för detaljplanläggning kan endast ske om det föreligger *särskilda skäl*. Avgörande för prövningen är inte främst om marken är lämplig för bebyggelse eller andra ändamål. Upphävande kan ske först om prövningen visar att ett sådant beslut

Bild (Betesmark vid västkusten med en svacka (s.k. skona) med kraftig saltpåverkan)

stämmer överens med naturvårdslagens bestämmelser och att det är förenligt med naturresurslagens hushållningsbestämmelser.

Avvägningen mellan olika allmänna intressen kan exempelvis få till följd att en utbyggnad av en befintlig tätort med ytterligare permanentbebyggelse bör ges företräde framför skyddet av ett strandområde. Vid en utbyggnad där värdefulla områden för växt- och djurlivet inte tas i anspråk och där allmänhetens tillgång till stränderna säkerställs genom reglering i detaljplan, kan detta vara motiv för att strandskyddet kan hävas.

Tätortsutveckling i strandskyddsområde hör alltid bedömas mot bakgrund av en miljökonsekvensbeskrivning (5 kap. 18 § PBL). Översiktsplanens breda konsekvensanalys kan här utgöra en utgångspunkt.

Prövningen av de särskilda skälen bör endast undantagsvis

kunna leda till att en ny detaljplan för fritidsbebyggelse släpps fram inom strandskyddsområde.

Även en detaljplan för fritidsbebyggelse bör bedömas efter en miljökonsekvensbeskrivning (5 kap. 18 § PBL).

Samrådet mellan kommunen och länsstyrelsen om en detaljplan eller omfattningen av och innehållet i områdesbestämmelser är ett lämpligt tillfälle att diskutera om detaljplanen stämmer överens med strandskyddets syften och om det också finns särskilda skäl för att genomföra en detaljplan, som innebär att strandskyddet helt eller delvis upphävs. Samrådet bör även ta upp frågan om planen eller områdesbestämmelserna är förenliga med naturresurslagens hushållningsbestämmelser. Det är viktigt att överläggningarna också omfattar användningen av vattenområdet och dess konsekvenser.

Om en detaljplan genomförs bör strandskyddet upphävas inom kvartermark för bebyggelse, anläggningar, allmän platsmark och liknande.

Vad beträffar planområdet i övrigt kan det vara lämpligt att strandskyddet ligger kvar, helt eller delvis. Genom detaljplanen styrs lokalisering av anläggningar och anordningar för andra ändamål än bebyggelse - t.ex. grönområden, badplatser, småbåtshamn, parkering, tillfarter eller annat område, som skall vara allmänt tillgängligt. Genom reglering i detaljplan kan även tomter och allmänna platser som är värdefulla från bl a ekologisk synpunkt skyddas.

Som regel bör strandskyddet ligga kvar på område som bestämts för friluftsområde, parkmark, naturområden, badplatser m. m.

Även utformningen av område för idrott kan vara sådan att strandskyddet lämpligen kan vara kvar helt eller delvis.

Behålls strandskyddet tydliggörs också att området även fortsättningsvis är viktigt att hålla tillgängligt för allmänheten och/eller att området är värdefullt som miljö för växt- och djurlivet.

I länsstyrelsens beslut om upphävande av strandskyddet inom detaljplan bör anges att strandskyddet återinträder om planen upphävs eller ändras. Därmed blir det tydligt att strandskyddets omfattning kan behöva omprövas i förhållande till planens ändamål och utformning.

Upphävande eller ändring av detaljplan, som berör strandområde

Ändring av detaljplan, allmänt

Tidigare tolkades uttrycket *ändring* av detaljplan som att den ursprungliga planen helt ersattes av en ny inom ändringsområdet. För att skillnaden i 5 kap. 12 § PBL mellan uttrycken *upphäva* resp. *ändra* en plan "skall ha någon självständig betydelse" skedde ett förtydligande av bestämmelsen i samband med ändringar av PBL. Efter den 1 juli 1991 är det således entydigt att med en planändring avses förändringar av bestämmelser, bestämmelsegränser m.m. De ursprungliga planhandlingarna fortsätter att gälla tillsammans med de nya handlingar som tillkommit genom ändringsbeslutet. "En utvidgning av ett detaljplaneområde bör i princip anses som en ny plan för det tillkommande området. Av [5 kap.] 13 § PBL följer att en begränsning av ett planområde är att se som ett upphävande av planen i berörd del" (prop. 1990/91:146, s 46).

Detaljplan, fastställd före den 1 juli 1975

Enligt övergångsbestämmelse (1974:1025, 4 punkt NVL) skall inte strandområde, som den 30 juni 1975 ingick i fastställd stadseller byggnadsplan, omfattas av generellt strandskydd om inte annat förordnas. Bestämmelsen har gett upphov till två skilda uppfattningar om hur bestämmelsen skall tolkas. Den ena uppfattningen, bl.a. företrädd av Boverket, gör gällande att länsstyrelsen måste - i det fallet en före 1975 fastställd plan upphävs eller ändras, särskilt förordna om strandskydd för att strandskyddsbestämmelserna skall börja gälla efter upphävandet. Denna uppfattning delades av Naturvårdslagsutredningen (1990:38).

Naturvårdsverket anser att lydelsen av övergångsbestämmelsen inte ger någon säker vägledning för vad som gäller när strandskyddet för en före den 1 juli 1975 fastställd detaljplan (byggnads- eller stadsplan) upphävs. Verkets uppfattning är att bestämmelsen måste tolkas så att planområdet inte omfattas av något strandskydd så länge den ursprungliga planen (fastställd före 1975) är densamma. Upphävs eller ändras planen inträder generellt strand-

skydd enligt 15 § NVL. Denna tolkning sammanfaller med lagstiftningens intentioner att ha ett generellt verkande skydd.

Undantaget i övergångsbestämmelsen var motiverat av rättsäkerhets- och praktiska skäl. Den enskilde fastighetsägarens situation skulle inte på ett oskäligt sätt kunna förändras genom att strandskydd infördes inom ett planlagt område med stränder, som redan var ianspråktagna för bebyggelse och andra anläggningar. Det skulle också bli en alltför omfattande uppgift att pröva alla åtgärder inom gamla detaljplaner, inte minst därför att fritidsbebyggelsen tidigare hade lokaliserats till stränderna.

Det är under alla förhållanden viktigt att det av detaljplanehandlingarna tydligt framgår vad som skall gälla beträffande strandskyddet när planen upphävs.

Vid ändring eller upphävande av en äldre detaljplan finns anledning att kommunen och länsstyrelsen uppmärksammar om någon del av strandområdet fortfarande är tillgängligt och av betydelse för friluftslivet eller är biologiskt värdefullt. Detta gäller framför allt beträffande planer för fritidsbebyggelse.

Detaljplan, fastställd efter den 1 juli 1915

Har en stads- eller byggnadsplan fastställts efter den 1 juli 1975, och har strandskyddet för ett strandområde inom planen därvid upphävts, återinträder inte strandskyddet automatiskt när denna plan upphävs eller ändras. Förklaringen härtill är att strandskyddet upphört efter ett uttryckligt beslut, vid vilket länsstyrelsen direkt vägt och prövat om särskilda skäl fanns att upphäva strandskyddet. Detta innebär att länsstyrelsen, när en sådan plan upphävs eller ändras, hör ta förnyad ställning till strandskyddets omfattning med hänsyn till de nya förhållanden som skall gälla.

För detaljplan enligt PBL gäller motsvarande regler som gällde mellan 1 juli 1975 och 1 juli 1987 för stads- eller byggnadsplan fastställd av länsstyrelsen enligt byggnadslagen (BL).

Föreskrifter för allmänheten, 16 § 2 st

LÄNSSTYRELSEN KAN MED STÖD AV 16 § andra stycket NVL genom föreskrifter reglera allemansrätten och styra allmänhetens aktiviteter inom strandskyddsområde. Föreskrifter bör meddelas när det behövs för att bevara eller återställa områdets värde för friluftsliv, exempelvis för att minska markslitaget i området eller hindra en verksamhet som medför obehag för eller avsevärt stör flertalet friluftsutövare inom området. Exempel på sådana aktiviteter är fordonsparkering och uppställning av husvagn, båttrafik, vattenskidåkning, ridning, cykling, tältning, paddling, störningar med bandspelare eller liknande.

Föreskrifter kan vidare tillämpas för att göra avvägningar mellan olika slag av friluftaktiviteter. Vissa aktiviteter kan behöva kanaliseras, alternativt prioriteras för att bl.a. minska konflikter mellan olika friluftsutövare. Exempel kan vara att kanalisera ridning, skidåkning och cykling till särskilda leder eller att förbjuda eldning och/eller tältning annat än på särskilt anvisade platser eller att förbjuda handredskapsfiske eller vindsurfing på områden som är attraktiva för badande.

Föreskrifter kan meddelas även för att styra friluftslivet i syfte att avvärja skada på växt- och djurlivet. Exempelvis för strandängar eller andra öppna eller halvöppna stränder. Dessa är oftast viktiga häckningsområden för fåglar. Är besöksfrekvensen eller aktiviteterna av en sådan omfattning att slitage eller andra effekter kan uppstå, eller som avsevärt kan påverka viktiga ekologiska processer inom

ett område, kan övervägas om föreskrifter skall meddelas, som i viss del eller under viss tid begränsar allmänhetens tillgång till eller handlingsfrihet inom ett område. Exempel på områden där det kan finnas anledning att vara försiktig kan vara ett känsligt yngelområde, områden där störningskänsliga fågelarter häckar och/eller områden som hyser ett växtliv som är känsligt för påverkan m.m. Även dykning och flottåkning, paddling i eller genom biologiskt känsliga områden kan helt eller delvis förbjudas.

Är naturmiljön så känslig att det är olämpligt att allmänheten vistas inom området, passerar eller plockar blommor där m.m., bör i första hand 14 a, b och c §§ NVL tillämpas.

Länsstyrelsen kan även meddela dispens från en föreskrift. Detta förutsätter emellertid att länsstyrelsen i beslutet om föreskrifter enligt 16 § 2 stycket också föreskriver om dispensmöjlighet.

Om länsstyrelsen överväger att utfärda föreskrifter för strand-skyddsområde och det kan antas att dessa skulle komma att hindra eller väsentligt inskränka försvarsmaktens verksamhet, är det anledning för länsstyrelsen att samråda med Fortifikationsverket om föreskrifternas innehåll och utformning.

Föreskrifter för allmänheten kan, om det behövs, göras bindande också för markägaren, dock inte så ingripande att denne hindras i sitt näringsfång. Det är angeläget att föreskrifterna är tydliga och att det i beslutet klargörs om och i vilka avseenden de också gäller markägaren (jfr. prop 1974:166, sid 118).

Prövningsplikt enligt 16 § NVL, 1 och 3 st

Förbjudna åtgärder

Enligt 16 § första stycket är det förbjudet att

- uppföra helt ny byggnad
 - ändra befintlig byggnad för att tillgodose ett väsentligen annat ändamål än tidigare
 - utföra grävnings- och andra förberedelsearbeten för bebyggelse
 - utföra anläggning eller anordning, varigenom mark tas i anspråk som tomt eller vidta åtgärder som medför att allmänheten på annat sätt hindras eller avhålls från att beträda områden där den annars skulle ägt att fritt färdas.
- Begreppet *helt ny Byggnad* i 16 § NVL avser inte om- eller tillbyggnad.
- *Befintlig Byggnad ändras för att tillgodose ett väsentligen annat ändamål*, t.ex. om en fiskestuga, sjöbod eller ett förråd skall byggas om till fritids- eller permanentbostad. Avser dock inte fallet att en permanentbostad tas i anspråk som fritidshus eller tvärtom.

(Illustration)

- *Förberedelsearbete för bebyggelse*; exempelvis åtgärder som trädfällning, grävning eller schaktning för husgrund eller källare. Samma gäller anläggning av väg som inte avser de areella näringarnas behov, sprängning eller andra ingrepp som förberedelse för annat arbetsföretag. Detta innebär även att arbetena inte får påbörjas utan att strandskyddsdispens till "huvudåtgärden" meddelats.

(Illustration)

- *Anläggningar, anordningar och andra åtgärder*; förbudet mot att utföra anläggningar m.m. motiveras av att dessa, oavsett storlek och omfattning, kan medföra att allemansrätten upphör inom ett tillgängligt område. Förbudet syftar också till att förhindra att allmänheten ges den uppfattningen att det inte är möjligt eller att det är förbjudet att uppehålla sig på eller passera området.

Här följer *exempel* på tillståndspliktiga åtgärder m.m., inom strandskyddsområde.

- rabatter, fasta eldstäder, bänkar, flaggstänger, staket, bryggor, grävnings- och schaktningsarbeten m.m. *utanför* hemfridszonen eller avgränsad tomtplats; också gångvägar förutsätter tillstånd

om de avhåller eller hindrar allmänheten från att beträda området.

- växthus, handelsträdgårdar, stuterier, ridhus, vilthägn och anläggningar för vattenbruk utgör verksamheter som normalt inte betraktas som en areell näring och därför bör prövas enligt strandskyddsbestämmelserna
- tennis- och golfbanor, rid- och travbanor, parkeringsplatser, telemaster, vindkraftverk, campingplatser
- pirar, viltvatten, dammar, undervattenskablar
- enskilda vägar med undantag för de areella näringarnas behov
- allmänna vägar med tillhörande anläggningar samt anläggningar för försvaret; om myndigheten inte helt kan bifalla en ansökan av Fortifikationsverket eller Vägverket om dispens, skall ärendet hänskjutas till regeringen (40 § 4 st. NVL).
- järnvägar

Verksamheter, prövningspliktiga även enligt andra bestämmelser i naturvårdslagen

Täkt av grus m.m.

För täkt av sten, grus och sand m.m. inom strandskyddsområde skall ärendet med undantag för husbehovstäkt för areell näring prövas och beslut tas både enligt 16 a och 18 §§ NVL. Ansökan om bergtäkt skall ofta prövas enligt miljöskyddslagen. I de fallen sker prövningen av strandskyddet enligt naturvårdslagens täktbestämmelser och miljöskyddslagen, men inte enligt strandskyddsbestämmelserna (16 § 3 st. NVL). Länsstyrelsen bör eftersträva att meddela samtliga beslut i ett sammanhang. Om kommunen är beslutande myndighet i strandskyddsärenden, är det angeläget att länsstyrelsen och kommunen samråder om beslutsordningen och samordnar tidpunkten för besluten i möjligaste mån av hänsyn till sökanden. En täkt bör förläggas utanför det generella strandskyddsområdet.

Markavvattning

Markavvattningsåtgärder inom strandskyddsområde kräver tillstånd både enligt 18 c § NVL (18 d § NVL) och enligt 16 a § NVL. Markavvattning för de areella näringarnas behov prövas inte enligt strandskyddet.

Vilthägn

Enligt 24 a § NVL behövs tillstånd för att få uppföra vilthägn. Berör det planerade hägnet strandskyddsområde skall tillstånd dessutom finnas enligt 16 a § NVL.

Tillåtna åtgärder enligt 16 § NVL

Åtgärder

Tillbyggnad av befintlig byggnad; även en större tillbyggnad kan utföras utan dispens så länge den skall användas för samma ändamål som den befintliga

Areella näringar m.m. Anläggningar eller åtgärder som behövs för att bedriva jord- och skogsbruk, fiske eller renskötsel: exempelvis ekonomibyggnader, bryggor, vägar eller hägnader kring betesmarker behöver inte prövas. Det skall däremot byggnader avsedda för bostadsändamål. Ekonomibyggnad kräver dock prövning om den även kan tillgodose bostadsändamål. Om byggnadernas användningssätt avviker från areell näring behövs tillstånd. Därav följer att näringen inte får vara av marginell betydelse.

Lagtextens uttryck "behövs för fisket" avser yrkesfisket. Fiske, bedrivet som binäring av hel- eller deltidsjordbrukare, kan under vissa förutsättningar jämföras med yrkesfiske. Exempelvis får en del skärgårdsbor sin samlade utkomst av skilda sysslor inom jordbruk, skogsbruk och fiske. Fiske som binäring bör dock ge den enskilde ett tillskott av betydelse för ekonomin för att undantag från prövningsplikten skall gälla.

(Illustration)

Inom avgränsad tomtplats; sådana åtgärder (anordna gångvägar, rabatter, sätta upp flaggstång, staket, brygga, bänk, murad eldstad etc.) som utförs i omedelbar anslutning till befintligt bostadshus eller inom ett område som efter tillstånd eller motsvarande, har tagits i anspråk såsom tomt eller som i beslut om dispens avgränsats som tomt, behöver ej tillstånd.

Samråd, 20 § NVL

Samrådsskyldighet enligt 20 § NVL kan gälla när åtgärden inte är prövningspliktig enligt 16 § NVL. Samråd med länsstyrelsen skall ske för åtgärder som kan komma att väsentligt ändra naturmiljön. Med begreppet naturmiljö avses också kulturmiljön och förutsättningarna för friluftslivet. Detta kan exempelvis gälla ekonomi-byggnader, bodar, vägar för de areella näringarna eller andra anläggningar eller anordningar, upplag, muddringar m.m.

Vattenbruk

Företag inom strandskyddsområde som prövas enligt 4 kap. NRL, vattenlagen (VL) eller miljöskyddslagen (ML) prövas inte enligt naturvårdslagen. Strandskyddsintressena skall tillgodoses i samband med prövningen enligt dessa lagar.

Fisk- och skaldjursodling, odling av alger, fiskberedningsanläggningar etc skall prövas. Om de är av den omfattningen att tillstånd krävs enligt ML (jfr MF) eller VL, skall dock ingen prövning enligt NVL göras, utan prövningen sker uteslutande enligt miljöskyddslagen.

(Illustration)

Vid prövning av sådana anläggningar är det viktigt att ta med i bedömningen vilken påverkan anläggningen kan få på t.ex. båtlivet och inte enbart på landanknutna aktiviteter. Exempelvis bör uppmärksammas att lokalisering inte sker till områden, lämpliga som natthamnar, skyddade vikar eller ankringsplatser m.m., eller som är bra utflyktsmål dagtid. Inte heller bör lokaliseringen ske till en fritidsbåtled, som är skyddad och/eller som används t.ex. vid mörkergång. Det är viktigt att även säkerhetsaspekterna för båtlivet beaktas.

Föroreningsriskerna, vilka är betydande från sådana anläggningar, liksom annan negativ inverkan på vattenmiljön hör ingå i bedömningen. Samma gäller exempelvis inverkan på lekområden för fisk eller annan fauna, som är beroende av livsbetingelserna i den strand- eller vattenanknutna miljön.

En miljökonsekvensbeskrivning bör alltid ingå i en ansökan om dispens för vattenbruk på grund av påverkan på miljön.

Beträffande underlag m.m. för prövning se avsnitt 2.3.1 och 2.3.2.

Uppläggning av muddermassor är anmälningspliktig enligt ML. Sådana massor skall inte placeras så att de hindrar allmänhetens tillgång till stranden eller skadar goda livsvillkor för växt- och djurlivet. Är massorna resultatet av en muddring som prövas enligt vattenlagen, prövas uppläggningsen enligt vattenlagen.

Dispensprövning, 16 a § NVL

Allmänt

Strandskyddets syfte är *både* att tillgodose friluftslivets behov *och* att bevara goda livsvillkor för växt- och djurlivet. Strandskyddets betydelse markeras av *förbud* mot att uppföra byggnader eller att utföra andra åtgärder m.m. inom strandskyddsområde. Undantag från förbudet, dispens, får dock medges *om* den sökande kan visa att *särskilda skäl* finns. Dispensen skall även vara förenlig med naturresurslagens hushållningsbestämmelser. Bestämmelsens form av förbud och den starka restriktivitet, som ligger i att särskilda skäl skall finnas för dispens, är tydligt uttryck för att skyddet av stränderna har ansetts vara ett *angeläget allmänt intresse*.

Lagtexten gör inte någon åtskillnad mellan det fall att prövningen avser strandområden belägna i tätortsnära områden eller i glesbygder med rik tillgång till kuster, sjöar eller vattendrag. I samtliga fall krävs särskilda skäl för dispens. Dispensbestämmelserna ger således inte något utrymme för en differentierad tillämpning. Ändringarna i bl.a. 2 kap. 2 och 4 §§ PBL (ändr. 1995:1197) har givit ökad tyngd åt strandskyddsintresset både i den fysiska planeringen och vid lokaliseringen i ett enskilt ärende.

Även om ett icke ianspråktaget strandområde vid prövningstillfället kan ses som mindre intressant för friluftslivet eller för växt- och djurlivet, bör det i bedömningen ingå om nuvarande förhållanden i framtiden kan komma att utvecklas på ett för friluftsliv eller växt- och djurlivet gynnsamt sätt. En sådan bedömning har stor betydelse framför allt för att bevara och främja utvecklingen av livsmiljöer och

biologisk mångfald, t.ex. för att behålla korridorer och motverka ett fragmenterat landskap.

Inom strandskyddsområde bör inte bebyggelse, andra anläggningar och åtgärder tillåtas på obebyggda öar, uddar, näs eller intill strömmande vatten. Sådana miljöer har ofta betydande värde för växt- och djurlivets livsvillkor samt är attraktiva för friluftslivet under hela året.

Det biologiska värdet av strandskyddet ligger bl.a. i sambandet mellan land och vatten. För växt- och djurlivets villkor är det viktigt att ett ständigt utbyte dem emellan sker. Besökaren behöver inte ha ögonkontakt med vattnet, men känslan av närhet till vatten och vetskapen om att stranden är tillgänglig, är betydelsefull för upplevelsen. Delar av strandskyddsområdet som på grund av bebyggelse eller topografi saknar ögonkontakt med vattnet kan vara viktiga för möjligheten att förflytta sig mellan olika strandavsnitt.

Delar av ett strandskyddsområde kan emellertid ha förlorat sitt intresse för friluftslivet och vara av begränsat värde för djur- och växtlivets livsvillkor varför undantag från strandskyddet kan medges. En del av det skyddade områdets karaktär kan vara så förändrat att det i stort sett förlorat sin betydelse för friluftslivet. Ett avskiljande element - en större väg, järnväg, ett industriområde e.dyl. - kan, vad gäller möjlighet till upplevelse eller tillgänglighet, ha gjort sambandet med vattnet betydelselöst. Utvecklingen kan ha medfört att naturmiljön har ändrat karaktär och att nu existerande biotoper inte är mer än marginellt beroende av varandra eller påverkas av sambandet med vattenmiljön.

Exempel på situationer

Följande avsnitt avser att vara till vägledning i ett antal olika typer av ärenden och situationer vid prövningen av en dispens. Det är viktigt att understryka att det rör sig om exempel, vilket innebär att de inte kan täcka alla variationer i ett enskilt ärende. Exempelen är också delvis överlappande.

Komplementbyggnader

Exempel på komplementbyggnad är gäststuga, fiskebod, uthus, garage, toalett, bastu, sjöbod och båthus. Även om dessa tillkom-

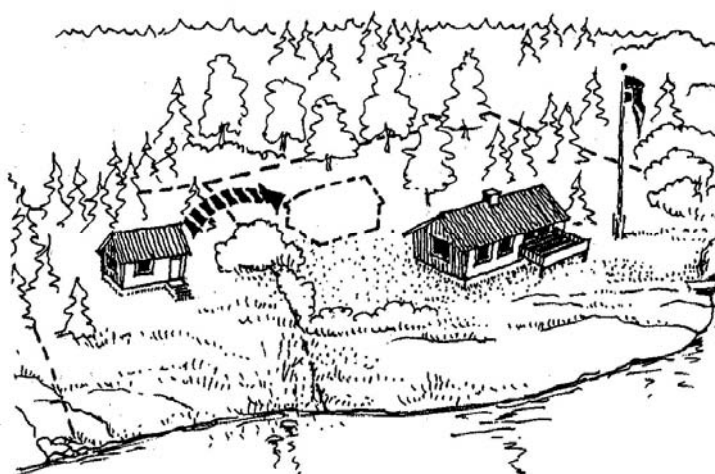
mit före huvudbyggnaden kan de aldrig anses som huvudbyggnad.

Vid prövning av dispens för komplementbyggnad är lokaliseringen avgörande. Om byggnaden förläggs i nära anslutning till huvudbyggnaden eller om den bildar en sammanhållen enhet tillsammans med huvudbyggnaden och andra befintliga byggnader, kan detta vara ett särskilt skäl för att ge dispens. En förutsättning är dock att kompletteringen inte medför en utvidgning av det privata området på bekostnad av det område som redan är tillgängligt för allmänheten. Den skall inte heller lokaliseras så att den kan ge grund för en ny fastighetsbildning.

Kring den befintliga byggnaden finns en etablerad tomtplats. Det sökta läget för komplementbyggnaden ligger utanför den etablerade tomtplatsen och kan ej godtas.

Placeringen av den nya byggnaden får inte kunna ge upphov till ny fastighetsbildning.

Ytterligare bebyggelse kan accepteras om den placeras på den ianspråktagna tomten.



En gäststuga eller ett båthus skall exempelvis inte läggas på en utskjutande udde om inte huvudbyggnaden ligger i nära anslutning till den nya byggnaden.



Uthuset kan i detta fall avhålla allmänheten från att passera på befintlig stig trots att det ligger inom tomtplatsen och inte långt ifrån bostads-uset.

Länsstyrelsen kan med stöd av 16 § fjärde stycket NVL föreskriva att sådana byggnader, anläggningar eller anordningar som utgör komplement till befintlig bebyggelse på en tomtplats och som förläggs längre från stranden än huvudbyggnaden får uppföras inom strandskyddsområde.

Ersättningsbyggnader

Brunnen byggnad

Att återuppföra en nedbrunnen byggnad fordrar alltid tillstånd. Skall en nedbrunnen huvudbyggnad eller annan bostadsbyggnad ersättas med en ny, är den prövningspliktig. Dispens kan som regel meddelas för ett återuppförande för samma ändamål och i huvudsak likadan byggnad om ansökan inkommit inom fem år efter branden (jfr. 14 kap 8 § PBL). Dispensen får inte leda till att den privata zonen utvidgas eller att påverkan på de biologiska värdena försämras utanför den privata zonen.

Tillstånd bör oftast kunna ges även för en nedbrunnen övernattningsbod eller annat tillståndspliktigt uthus eller liknande, även om den brunna byggnaden inte legat i anslutning till huvudbyggnaden. Är placeringen mycket olämplig med hänsyn till fri-luftslivet eller har området betydande biologiska värden, bör dock eftersträvas att byggnaden lokaliseras till en lämpligare plats.

Rivning

Vad beträffar ersättning av byggnad efter rivning gäller i allt väsentligt samma som för en brunnen byggnad. Ansökan om dispens för återuppbyggnaden bör som regel ha lämnats in till prövningsmyndigheten före det att rivningen genomförs.

Förfallen och övergiven byggnad

Är en byggnad i vedertagen mening förfallen, är ett återställande att anse som tillståndspliktigt uppförande av helt ny byggnad. Önskan att ersätta en sådan byggnad är i sig inte något särskilt skäl för dispens. Svårigheten ligger i att avgöra betydelsen av uttrycket "förfallen" och om förfallet är så stort, att byggnaden inte längre kan användas för

samma ändamål som det ursprungligen avsedda och att de arbeten som behöver utföras kan jämföras med nybyggnation. Viss vägledning ges exempelvis i hur mycket tid och material m.m. som skulle åtgå för att ersätta den förfallna. Är avsikten att använda byggnaden för annat ändamål än tidigare gäller inga andra bestämmelser än de som gäller för att uppföra en helt ny byggnad. Beror byggnadens dåliga skick på att den i praktiken har övergivits och inte nyttjats under en lång tid, kan de planerade arbetena inte anses som reparation utan som uppförande av helt ny byggnad. En fråga, som har betydelse för bedömningen är om omgivande mark har förvildats och/eller upplevs som allmänt tillgänglig. Särskilda skäl kan i så fall inte anses föreligga och byggnadsföretaget skall därför prövas. Enbart det förhållandet att en husgrund finns, utgör inte heller tillräckligt skäl för att byggnaden skall få återuppföras.

Lucktomter

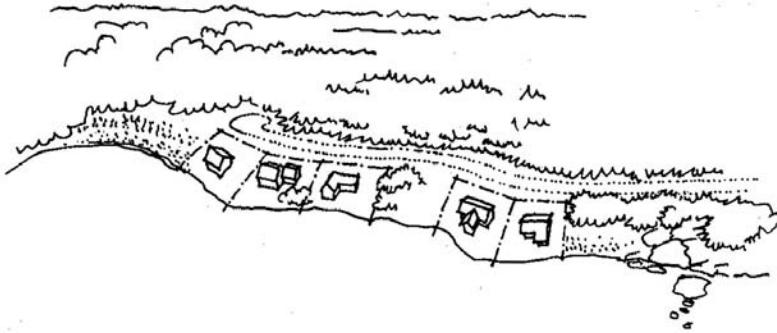
En s.k. lucktomt är en mindre fastighet eller ett mindre markområde (skifte), som saknar huvudbyggnad, och som ligger mellan andra av bebyggelse ianspråkta mindre fastigheter eller markområden. Det förhållandet att en gäststuga, ett uthus eller en brygga finns på lucktomten, innebär som regel inte att den kan betraktas som ianspråktagen. Lucktomter finns för det mesta i äldre avstyckningsplaner och detaljplaner. Lucktomter i gällande detaljplaner berörs inte av strandskyddet.

Den omständigheten att ett obebyggt markområde är den sista utnyttjade fastigheten i ett tomtområde är emellertid inte i sig ett särskilt skäl för undantag från strandskyddsbestämmelserna. Lucktomten kan utgöra en tillgång därför att den inte är ianspråktagen och därmed fungerar som "grön lunga" och bidrar till att ge en god livsmiljö för både människor och växt- och djurlivet. Lucktomten ger en öppning mot vattnet i ett område som i övrigt redan är utnyttjat och kan vara enda tillgängliga strandplats för de boende, som saknar egen strandtomt. Att "täppa till" luckan kan också påverka de biologiska värdena.

I tätbefolkade områden med högexploaterade kuster eller stränder är det särskilt viktigt att bevara även mindre lucktomter ner mot hav, insjöar eller vattendrag.



Lucktomten är betydelsefull för friluftslivet eftersom den utgör enda alternativet för bad, angöring, fiske eller vistelse vid vattnet på denna sida av ön och skall sålunda inte bebyggas.



Lucktomt där tillstånd skulle kunna medges. Tillgång till stränder finns på nära håll.

I vissa situationer kan emellertid dispens ges för uppförande av en byggnad eller anläggning på en lucktomt. Så kan vara fallet om tomten uppenbart förlorat sin betydelse för allmänheten, även för de boende i området, och om dess biologiska värden är av mindre betydelse.

Anläggningar för allmänhetens friluftsliv

Särskilda skäl för undantag kan föreligga när en anläggning eller anordning tillför friluftslivet ett positivt värde och underlättar eller förbättrar möjligheterna för allmänheten att vara ute i naturen. För allmänheten tillgängliga raststugor, vindskydd, anlagda eldstäder och tältplatser, toalett- och sopanordningar, badplatser och badbryggor eller andra liknande friluftsanordningar är sådana exempel. Viktiga överväganden vid prövningen är om det kan garanteras att strandområdet förblir öppet för allmänheten och tillträdet avgiftsfritt. Däremot kan avgift utgå för nyttjandet av vissa serviceanordningar, såsom badhytter och toaletter.

Behovet av en friluftsanordning skall också vägas mot den skada den kan medföra på de biologiska värdena inom det omgivande mark- och vattenområdet och vattenmiljön. Vissa friluftsanläggningar medför oundvikligen slitage på omgivande naturmiljö. Om inverkan på området ändå inte skulle lägga hinder i vägen för en dispens, är det viktigt att skadorna så långt möjligt motverkas eller begränsas genom villkor i beslutet.

Att en anläggning kan tillåtas inom strandskyddsområde innebär inte att den alltid måste ligga intill vattnet. Detaljlokaliseringen av en anläggning inom området bör prövas ingående, vilket är väsentligt bl.a. med hänsyn till de biologiska betingelserna det omgivande, berörda området, d.v.s. även vattnet med dess växt- och djurliv. Ett vattenområde kan t.ex. vara en känslig reproduktionsplats för olika växt- och djurarter. Det får då inte tas i anspråk, muddras eller fyllas ut för att ge plats för badbryggor m.m. Samma gäller om fina utsiktsplatser eller naturliga badplatserna blockeras av badbryggor eller vindskydd m.m. Det är även olämpligt att uppföra raststugor eller vindskydd nära stranden utan de kan förläggas på längre avstånd från vattnet. Inte heller en bastu behöver byggas alldeles vid strandkanten.

Vindkraftverk

Boverket har i samråd med Naturvårdsverket utarbetat Allmänna råd (1995:1) Etablering av vindkraftverk på land, till vilka hänvisas för en mer ingående vägledning. Vindkraftverk, som kräver tillstånd enligt miljöskyddslagen, prövas inte enligt naturvårdslagen.

Kommuner - vilka kan förvänta att anspråk riktas mot mark eller vatten - bör i översiktplanen eller andra kommunala planer enligt PBL analysera och redovisa om, och i sådant fall var och i vilken omfattning, förutsättningar kan finnas att tillgodose dessa anspråk i kommunen. Exploateringsområdena bör vara förankrade hos länsstyrelserna för att områdena i en hel region skall kunna beaktas vid lokaliseringen. De skall vara förenliga med en god hushållning med mark och vatten. Mot bakgrund av den restriktivitet som gäller mot att ta strandskyddsområde i anspråk för exploateringsverksamhet eller andra åtgärder, utgör översiktplanen ett centralt dokument vid prövning av lokaliseringen av vindkraftanläggningar.

Vindkraftverk skall prövas enligt samma principer som gäller för andra byggnader och anläggningar inom strandskyddsområde. Det innebär att det skall finnas särskilda skäl för etablering av vindkraftverk inom strandskyddsområde.

"Särskilda skäl kan t.ex. vara att anläggningen inte inskränker nyttjandet, eftersom det avser en redan exploaterad tomtplats som utsläkt allemansrätten och förändrat de biologiska livsbetingelserna eller att anläggningen är väl avskild från strandområdet. För vindkraftens del kan det röra möjligheter att samlokalisera vindkraftverk med andra former av exploatering, d.v.s. inom områden som inte längre är allemansrättsligt tillgängliga eller helt saknar betydelse för friluftslivet och där exploateringen redan påverkat de biologiska livsbetingelserna negativt.

Ett annat skäl att medge dispens kan vara att länsstyrelse och kommuner gemensamt gjort en noggrann analys av kustområdet inom en hel region och därvid funnit att en vindkraftsutbyggnad inom vissa strandnära områden ej kommer i konflikt med allmänhetens friluftsliv eller de biologiska värdena, och i övrigt är förenlig med hushållsbestämmelserna i NRL. " (Boverkets AR 1995:1)

Vägar

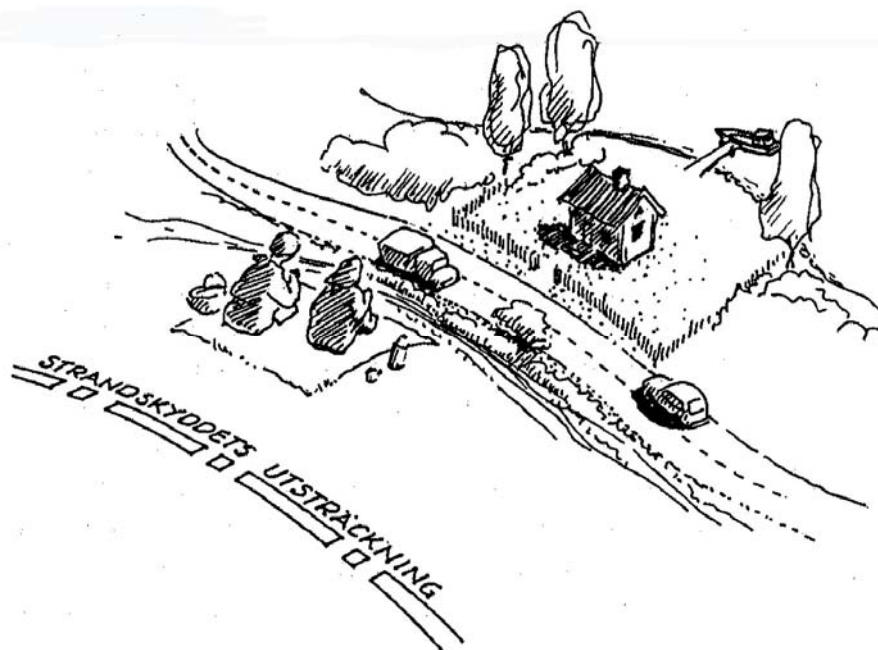
Befintliga vägar

Förekomsten av en väg inom strandskyddsområdet innebär inte att bebyggelse från strandskyddssynpunkt kan tillåtas. En mindre väg kan sällan anses försämra strandskyddsområdets värde för friluftsliv eller djur och växtlivet. Detta gäller även skogsbilvägar.

Om en befintlig väg ligger nära strandlinjen med attraktiv utsikt så att den inbjuder den som färdas på vägen till att göra uppehåll kan bebyggelse mot vägen motverka syftet med strandskyddet och bör därför ej tillåtas.

Det måste framhållas att strandskyddet gäller allt friluftsliv samt växt- och djurliv i strandens närhet. En vacker utsiktsplats ovanför en

Stranden är avskärmd både av väg, hus, tomtpåts och topografiskt hinder. Utsiktsplatsen bör trots detta bibehållas obebyggd.



väg vid stranden kan således vara nog så lockande för besökare som stranden närmast vattnet. Därför kan inte ens en större allmän väg utan vidare åberopas som särskilt skäl för att tillåta byggnation.

Nya vägar

Anläggning av järnväg eller väg kräver dispens från strandskyddet med undantag för vägar som behövs för de areella näringarna. Naturvårdsverket anser att järnvägar och vägar i största möjliga utsträckning bör byggas utanför det generella strandskyddsområdet.

Länsstyrelsen beslutar om dispens för allmänna vägar inom strandskyddsområde. Dispensrätten kan inte delegeras till kommunen (28 a § NVF). Arbetsplaner fastställs av Vägverket efter samråd med länsstyrelsen. Vägverket bör därför alltid ansöka om dispens och länsstyrelsen göra dispensprövningen i samband med att länsstyrelsen tar ställning till arbetsplanen.

Campingsanläggningar

Områden för camping redovisas lämpligen i kommunens översiktsplan. En campingsanläggning bör normalt även prövas genom detaljplanläggning (5 kap 1 § PBL).

En miljökonsekvensbeskrivning bör som regel också upprättas. Campinganläggningar, inte minst de som förläggs i anslutning till strandområde eller inom viss del, kan antas ge betydande miljöpåverkan både på land och i vattenområdet (5 kap. 18 § PBL).

Etablering av en campingplats medför för det mesta att allmänhetens tillträde begränsas bl.a. genom att de som inte campar på campingplatsen oftast utestängs eller avhålls från tillträde till området. Campingen stänger av eller ger en avhållande verkan eftersom tält och husvagnar och området som sådant mycket ofta uppfattas som privat zon.

Även en mindre campinganläggning medför stort slitage på omgivande naturmiljö. Den kan även medföra föroreningsrisker och annan påverkan på både land- och vattenmiljön. Viktigt är också att de biologiska värdena och villkoren för det land- och vattenområde, som kan bli påverkat, beaktas vid provningen.

Campingplatsens serviceanläggningar samt uppställningsplatser för husvagnar eller husbilar lokaliseras utanför det generella strandskyddsområdet. Inom strandskyddsområdet kan tältning inom campingplatsen tillåtas under förutsättning att själva stranden förblir allemansrättsligt tillgänglig. Även andra än de som campar har då möjlighet att utnyttja stranden. Detaljplanen eller annat beslut om tillstånd till anläggningen bör utformas så att skada på naturmiljön inom strandskyddsområdet så långt möjligt motverkas eller begränsas.

Golfbanor

Områden, lämpliga för golfbanor, redovisas lämpligen i kommunens översiktsplan.

Prövning av ett visst områdes lämplighet för en golfbana bör ske i detaljplan.

En golfbana tar stora ytor i anspråk och medför en begränsning av allemansrätten. I de intensivt skötta delarna av banan (greener, utslagsplatser o.dyl.) utsläcks allemansrätten helt, i andra delar kan det ianspråktaga området vara tillgängligt under vissa förhållanden och tider. När spel pågår är de övriga spelytorna (fairways, ruff e.dyl.) inte tillgängliga för andra än deltagarna. Risken för olyckshändelser avhåller människor från att röra sig eller att vistas inom området, även om kortare passager ibland är möjliga.

Golfbanor bör därför inte lokaliseras inom det generella strandskyddsområdet.

En golfbana medför en betydande förändring av natur- och kulturmiljön. Oftast behöver t.ex. dränerings- och andra markavvattningsåtgärder och/eller utfyllnad av våtmarker utföras. Detta kan exempelvis leda till att värdefulla häcknings- och rastningsområden för fåglar förstörs. Skötseln kräver vanligen att gödnings- och bekämpningsmedel används. Det innebär att flera av de anläggnings- och skötselåtgärder, som behövs för en golfbana, kan medföra stor påverkan både på land- och i vattenområdet.

En miljökonsekvensbeskrivning behöver följaktligen upprättas som redovisar anläggningens påverkan på miljön, hälsan och hus hållningen med naturresurser.

Idrottsanläggningar, tennisbanor

Dessa och liknande anläggningar bör som regel inte tillåtas att förläggas inom det generella strandskyddsområdet.

Klubbhus

En verksamhet som bedrivs intill eller i vattnet är inte ett särskilt skäl för att medge dispens från strandskyddsbestämmelserna. Ett särskilt skäl kan vara om allmänheten kan garanteras tillträde.

Parkeringsplatser

Dessa bör som regel lokaliseras utanför strandskyddsområdet. Parkeringsplatser, som hör till en anläggning, som helt eller delvis lokaliseras inom strandskyddsområde, bör inte förläggas inom 100-meterszonen.

Skidbackar

På grund av de geografiska förutsättningarna måste en skidbacke ibland anläggas inom strandskyddsområde. Den bör då ordnas så att andra friluftaktiviteter inte onödigtvis förhindras. En skidbacke kan samlokaliseras med exempelvis vandringsleder och motionsspår.

(Bild – betande kor, Ottenby)

Uthyrningsstugor och stugbyar

Dessa betraktas inte som anläggningar för friluftslivet. Stugorna utestänger ofta allmänheten från stranden (jämför texten under campinganläggningar).

Jakt- och fiskestugor

Viss osäkerhet har framkommit om det kan anses vara ett särskilt skäl att sådana byggnader skall användas för aktiviteter som jakt och fiske. I sammanhanget har också framförts att de är tänkta att användas i representationssyfte. Det saknas anledning att ha något annat synsätt i dispensfrågan än det som gäller för fritidshus.

Pirar

Att anlägga pirar är en provningspliktig åtgärd. Även mindre pirar påverkar vattenområdets botten med dess växt- och djurliv, vattenströmmar och vattenutbyte.

I de fall arbetsföretaget skall prövas enligt vattenlagen, skall inte någon prövning ske enligt 16 a § NVL.

Båthamnar och varvsanläggningar

En båthamn skall som regel prövas i detaljplan. Hamnen med tillhörande anläggningar tar oftast ett betydande mark- och vattenområde i anspråk. Både hamn- och varvsanläggningar kan innebära betydande föroreningsrisker, främst för vattenområdet och bottenens växt- och djurliv. De kan också medföra störande buller för omgivningen.

Om prövningen visar att båthamnen eller varvet får tillåtas, kan dock lokalisering och utformning ske så att allmänhetens rörelsefrihet inom strandområdet inte onödigtvis inskränks. Uppläggningsplatser för båtar bör förläggas utanför strandskyddsområdet. Där det finns möjlighet är det lämpligt att som villkor föreskriva att en gångväg anläggs, som möjliggör passage för allmänheten.

En miljökonsekvensbeskrivning bör finnas med i en ansökan om lokalisering av en båthamn eller ett varv på grund av den påverkan anläggningarna kan antas medföra på friluftslivet, på land- och vattenmiljön och hushållningen med naturresurser.

I de fall arbetsföretaget skall prövas enligt vattenlagen, skall inte någon prövning ske enligt 16 a § NVL.

Dammar och viltvatten

Tillstånd enligt vattenlagen krävs om det är uppenbart att företaget kommer att skada enskilda eller allmänna intressen. Detta gäller oavsett om anläggningen skall lokaliseras inom eller utanför strandskyddsområde.

I de fall arbetsföretaget skall prövas enligt vattenlagen, skall inte någon prövning ske enligt 16 a § NVL.

Om det är uppenbart att företaget inte kommer att skada enskilda eller andra allmänna intressen skall prövning ske enligt 16 a § NVL.

Dammar eller viltvatten, bör lokaliseras och utformas så att de inte blir till hinder för det rörliga friluftslivet, och att de inte kan bli en säkerhetsrisk för allmänheten. De får heller inte utgöra en risk för den

landlevande faunan, t.ex. genom att branta och mjuka stränder skapas.

Anläggandet av en damm eller ett viltvatten kan - oavsett anläggningens storlek - innebära en betydande förändring av naturmiljön både utanför och inom strandskyddsområdet. Anläggande av en damm innebär t.ex. att vatten skall avledas någonstans ifrån, som regel från en insjö eller ett vattendrag, men också från havet. Grävnings- eller schaktningsarbeten är nödvändiga att utföra. Det leder till att massor från grävningsarbetena skall deponeras, vilket kan påverka naturmiljön.

Vid exempelvis anläggning av en konstgjord kräftdamm är det angeläget att beakta vilken förändring en kräftodling kan åstadkomma för andra arter.

Anläggande av nya vatten kan om det görs på rätt sätt vara positivt för faunan, t.ex. nya dammar för grodor. Observera också de nya dammarnas betydelse som kvävefällor och den positiva effekt dessa kan ha. Detta är exempel på särskilda skäl.

Vissa försvarsanläggningar

Länsstyrelsen beslutar om försvarsanläggningar inom strandskyddsområde. Beslutanderätten avseende försvarsanläggningar kan således inte delegeras till kommunen. För handläggning av dessa ärenden gäller särskilda regler om sekretess.

Om det vid prövning av ansökan visas att anläggningen måste ligga inom strandskyddsområde, bör friluftslivets intressen och de biologiska värdena beaktas så långt möjligt.

Vattenanknutna enskilda anläggningar

I de fall särskilda skäl finns för att ge dispens för bryggor, sjöbodar, båthus o.dyl. är det angeläget att söka en lokalisering som åstadkommer minsta möjliga intrång i strandskyddsintressena, vare sig det gäller land- eller vattenområdet. Sjöbodar eller båthus kan samlokaliseras inom ett begränsat område och/-eller utföras som gemensamhetsanläggningar. Anläggningarna bör inte förläggas till ett område som har stort rekreativvärde, eller som är av betydelse som livsmiljö för växter och djur. En del anläggningar, såsom bastubyggnader, uppläggningsplatser för båtar och liknande, behöver

inte ligga i direkt anslutning till vattnet för att kunna fungera ändamålsenligt.

Det är viktigt att vid prövningen hänsyn tas inte endast till strandmiljön på land och i strandkanten, utan även till vattenområdets funktion som livsmiljö, t.ex. mjukbottnar och lekplatser för fisk. Det är viktigt att även olika föroreningsrisker beaktas.

Anläggningar och anordningar för uthyrning av kanoter, paddelbåtar o.d.

Exempel är anordningar för iläggning, upptagning och uppställning liksom servicebyggnader. Det är olämpligt att förlägga sådana anläggningar till platser, som är attraktiva för friluftslivet, t.ex. utflyktsplatser, naturliga badstränder, uddar, näs och liknande områden. Anläggningarna bör utformas på ett sätt som underlättar framkomligheten för allmänheten. Servicebyggnader och anordningar, som inte måste ligga vid stranden, förläggs normalt utanför det generella strandskyddsområdet.

Bryggor

Vid en allmän badplats kan det finnas skäl att anlägga en badbrygga. Tillträde till en sådan brygga bör dock inte avgiftsbeläggas.

För *andra anordningar vid allmän badplats*, som exempelvis omklädningshytter och toaletter, kan dispens medges om anordningarna blir allmänt tillgängliga.

(Illustration – Omklädningshytt)

En *enskild brygga* utanför ianspråktagen tomtplats bör prövas restriktivt. I det fall dispens kan medges är det lämpligt att förlägga

bryggan till en plats där den inte privatiserar området och därmed hindrar eller avhåller allmänheten från att nyttja det. Den bör heller inte förläggas till ett biologiskt känsligt land- eller vattenområde. Bryggor skall i möjligaste mån samlokaliseras.

Bojar

Att lägga ut en eller flera bojar kan vara prövningspliktig åtgärd. Dispens behövs emellertid inte om bojen läggs i anslutning till en etablerad tomtplats som når ner till stranden.

Båthus, sjöbodar och båtplatser

Stor restriktivitet bör gälla i de fall ansökan gäller lokalisering utanför ianspråktagen tomt. Om dispens kan ges för båthus eller sjöbod utanför tomtplats, bör vid tomtplatsbestämningen endast anges den yta byggnaden upptar. Det innebär att allemansrätten även fortsättningsvis gäller runt huset. Om flera båthus kan tillåtas bör de samlokaliseras till ett avgränsat område.

Behovet av gemensamma områden för båthus, sjöbodar och båtplatser bör uppmärksammas i kommunens översiktsplan för att se till att intrånget på allemansrättsligt tillgängliga strandområden blir så begränsat som möjligt, och för att värna om land- och vattenområden med goda livsvillkor för växter och djur.

Tomtplatsbestämning

lanspråktagen mark

När dispens ges från strandskyddsbestämmelserna skall till beslutet alltid följa en karta (lämplig skala 1:1000-1:2000), av vilken tomtplatsens omfattning framgår eller i vilken utsträckning mark får tas i anspråk som tomt eller i övrigt användas för det avsedda ändamålet. En tomtplatsbestämning skall ske oavsett om tillståndet avser byggnader eller anordningar. Tomtplatsbestämningen syftar till att bestämma gränsen mellan det område inom vilket markägaren kan hävda en privat zon och det område som allmänheten har möjlighet att nyttja.

En tomtplats för fritidshus bör i allmänhet omfatta högst 2 000 m² och vid kusten högst 1500 m². Topografi och vegetation är dock avgörande. Förhållandena på orten är också vägledande vid en bedömning av tomtplatsens storlek. Jfr. t.ex. västkustens täta bebyggelse med mycket små tomter mot Stockholms skärgårds gamla mer glest liggande, större tomter.

I formellt hänseende är tomtplatsbestämningen inte knuten till rådande fastighetsindelning och den behöver inte heller motsvara fastighetsgränserna. I de få fall nyetablering kan bli aktuell, bör huvudregeln vara att tomtplatsen enligt naturvårdslagen och den bildade fastigheten överensstämmer till utformningen. Vid tomtplatsbestämningen bör i sådana fall naturvårdsmyndigheten samråda med lantmäterimyndigheten.

Om en fastighet nyligen bildats, bör tomtplatsbestämningen oftast kunna göras i överensstämmelse med fastighetsindelning en. Det kan

dock finnas fastigheter som är så stora eller har en sådan utformning att det vid tomtplatsbestämningen finns anledning att hävda allemansrätten inom en del av fastigheten.

Tomtplatsen bör bestämmas så att intrånget i allemansrätten blir så litet som möjligt. Tomtplatsavgränsningen måste också anpassas till växt- och djurliv, bl.a. krav på eventuella spridningskorridorer eller särskilt känsliga lokaler och vattenförhållanden. Men den måste i normalfallet ges en lämplig omfattning och utformning. Byggnaden och anordningarna skall ju kunna användas på ett förnuftigt sätt. Under vissa förhållanden finns anledning att bestämma en snävare avgränsning av tomtplatsen än vad som normalt är en skälig hemfridszon. Exempelvis kan terrängförhållandena vara sådana att det inte finns utrymme för en normal hemfridszon.

Om tomtplatsbestämning inte skett, men allemansrätten är utsläckt på grund av etablerad bebyggelse som kommit till innan strandskyddsprövning krävdes, bör, när medgivande lämnas till komplementbyggnader m.m., en tomtplatsbestämning göras som omfattar såväl den tidigare bebyggelsen som den tillkommande. Gränsen mellan hemfridszonen och det område som skall vara allemansrättsligt tillgängligt blir då helt tydlig. Har tomtplats redan bestämts, lokaliseras nytillkommande komplementbyggnader m.m. inom denna. I den händelse komplementet skall förläggas utanför tomtplatsen, skall en ny tomtplatsbestämning ske för den nya komplementbyggnaden eller anläggningen. Det bör ske på sådant sätt att hemfridszonen inte utvidgas mer än vad som nödvändigt för att tillgodose det ändamål, för vilket dispens meddelas.

Tomtplatsbestämning skall göras även i de fall dispens lämnas för uppförande av byggnad eller anordning utanför redan ianspråktaget område. Beslutet kan t.ex. avse en sjöbod eller ett båthus utanför etablerad tomtplats. Som regel bör då anges att endast det område på marken/vattnet som fordras för själva anläggningen får tas i anspråk. Härigenom begränsas ianspråktagandet till det område som behövs för den aktuella verksamheten och allmänheten avhålls inte från att passera eller nyttja angränsande område. Likaså kan härigenom eventuella skadeverkningar på förhållandena för växt- och djurliv minimeras.

Villkor

I SAMBAND MED BESLUT OM DISPENS får villkor meddelas. "Enligt allmänna förvaltningsrättsliga principer anses att en myndighet som enligt författning har rätt att medge undantag från ett förbud får förena ett för den sökande gynnande beslut med villkor. Villkoren måste dock ligga inom ramen för de syften som är grunden för förbudet. Villkoren utgör delar av beslutet och det står den sökande fritt att avgöra om han vill utnyttja tillståndet som det är med villkor, eller att avstå. (RÅ 1990 ref. 12).

Dispensbeslut kan alltså innehålla villkor för att säkra att påverkan från den tillåtna åtgärden motverkas eller begränsas så långt som möjligt. Villkoren ger också en tydlig grund för rättelse om beslutet inte följs. I beslutet kan till exempel föreskrivas att fastighetsägaren skall hålla ett staket i gränsen mellan tomtplatsen och strandskyddsområdet i övrigt för att markera var allemansrätten upphör. I beslutet kan även föreskrivas att en bod skall flyttas eller att det gamla huset skall rivas om en ny byggnad skall uppföras. Ett ytterligare exempel är att för en brygga föreskriva maximalt antal båtplatser.

I dispensen skall uttryckligen anges vilket slag av byggnad eller anläggning tillståndet avser och vilket ändamål den skall tillgodose. Härigenom framgår om dispensen är avsedd att utgöra underlag för fastighetsbildning eller inte. Villkor kan också meddelas i syfte att säkerställa goda livsvillkor för växt- och djurlivet inom den del av strandskyddsområdet som dispensen avser.

Fastighetsbildning och strandskydd

VILLKOREN FÖR FASTIGHETSILDNING REGLERAS I 3 kap. fastighetsbildningslagen (FBL, 1970:988). I 3 kap. 2 § andra stycket FBL föreskrivs att fastighetsbildning skall ske så att syftet med naturvårdsföreskrifter, t.ex. strandskyddsbestämmelser, för marks bebyggande eller användning inte motverkas. Strandskyddsbestämmelserna i naturvårdslagen är sådana bestämmelser.

Länsstyrelsen kan på begäran av lantmäterimyndigheten medge undantag från strandskyddsbestämmelserna om det finns särskilda skäl (3 kap. 2 §, 3 st.). Lantmäterimyndigheten kan även med stöd av 4 kap. 10 a § FBL, efter samtycke av sökanden, hos länsstyrelsen begära dispens från strandskyddsbestämmelserna.

Länsstyrelsen får delegera till kommunal myndighet att enligt 3 kap 2 § tredje stycket FBL medge undantag från strandskyddsbestämmelserna för fastighetsbildningsändamål. En sådan delegation sker genom ett formellt förordnande från länsstyrelsen i enlighet med FBL, och på motsvarande sätt som gäller för delegation enligt 43 § NVL och 28 § NVF (jfr prop. 1985/86:90, sid. 147 och 149). Har sådan delegation skett, avgör i första hand byggnadsnämnden strandskyddsfrågan.

När lämpligheten av en fastighetsbildning skall bedömas, är strandskyddets syften styrande. Om ändamålet med och utformningen av fastighetsbildningen skulle motverka strandskyddets syfte föreligger hinder att genomföra den. Naturvårdslagens prövnings-

grunder gäller inte bara vid tillämpning av naturvårdslagen utan även vid avgöranden enligt fastighetsbildningslagen, plan- och bygglagen o.s.v.

Har sökanden själv sökt och fått dispens enligt 16 a § NVL eller har lantmäterimyndigheten gjort en sådan ansökan för sökandens räkning med stöd av 4 kap. 10 a § FBL, finns inga hinder mot fastighetsbildning som behövs för att medgivandet (dispensen) skall kunna utnyttjas. Den återstående frågan är då hur fastigheten skall avgränsas i förhållande till den tomtplatsbestämning som skett i samband med dispensen.

Lämnas medgivande enligt 3 kap. 2 § av länsstyrelsen, alternativt kommunen, kan inte någon tomtplats bestämmas med stöd av 16 a § NVL i samband med att medgivandet görs.

Om tomtplatsen redan bebyggt vid en tidpunkt då dispens inte fordrades, sker en bedömning av om den begärda fastighetsbildningen motverkar syftet med strandskyddet eller inte. Bebyggelsens karaktär, topografi och ianspråktaget område o.dyl. får då bedömas.

Om strandskyddsfrågan ännu inte prövats och lantmäterimyndigheten gör den bedömningen att syftet med strandskyddet skulle motverkas, ställs förrättningen in.

Finns tveksamhet eller anser lantmäterimyndigheten att särskilda skäl för dispens kan föreligga, bör myndigheten begära att länsstyrelsen prövar frågan om undantag från bestämmelserna i naturvårdslagen. För att kunna genomföra förrättningen bör således lantmäterimyndigheten för sökandens räkning ansöka om undantag enligt 16 a § NVL.

Ett beslut om medgivande till fastighetsbildning inom strandskyddsområde bör utformas på sådant sätt att det tydligt framgår att strandskyddet prövats i sak, d.v.s. att det föreligger särskilda skäl att medge undantag från förbudet i 16 § NVL och att fastighetsbildningen därför kan komma till stånd. Som regel bör tomtplatsen och fastigheten ges samma utformning, men i vissa fall bör tomtplatsen vara mindre än vad som medgivits vid fastighetsbildning. Ett sådant fall utgör arrendetomter som saknar hävdad tomt. I dessa fall bör tomtplatsen inte bestämmas så att allmänhetens tillgång till stranden hindras.

Ändringar i fastighetsbildningslagen (Prop 1989/90:151) har inneburit att det kan bildas större bostadsfastigheter som inrymmer mark

för bl a odling och djurhållning. I sådana fall kan det vara särskilt angeläget att spara en del av strandzonen för att möjliggöra för allmänheten att komma förbi på stranden.

Det lämpligaste för sökanden är emellertid att ett medgivande om undantag för att möjliggöra fastighetsbildning resulterar i ett formellt beslut om dispens enligt 16 a § NVL. Först när ett sådant beslut vunnit laga kraft får sökanden fastslaget att strandskyddet inte lägger hinder i vägen vare sig för fastighetsbildning eller bygglov. Länsstyrelsen alternativt den kommunala nämnden bör därför som regel ge sitt besked till lantmäterimyndigheten i form av ett beslut enligt 16 a § NVL.

Aktualiseras en fastighetsbildning vilken berör strandskyddsområde, och som inte skall leda till byggnation eller andra anläggningsåtgärder, gäller likväl att den inte får motverka strandskyddets syfte enligt 15 § NVL (3 kap. 2 §, 2 st.). Om sökanden t.ex. vill utvidga sin fastighet inom ett strandområde, får förrättningen inte ske om den motverkar strandskyddets syfte enligt 15 § NVL.

Förutsättningarna för att tillgodose behovet av bryggor och liknande anläggningar genom servitut bör prövas samtidigt med fastighetsbildning för bostads- eller annat ändamål med beaktande av strandskyddet. Samma gäller om behov av ett servitut uppstår vid senare tillfälle, som inte har samband med en fastighetsbildning. Om så inte sker kan sökanden - vid den efterföljande prövningen av strandskyddsdispensen - råka ut för att hans ansökan om dispens avslås.

I vissa fall kan sökanden ha begärt förhandsbesked om bygglov (8 kap 34 § PBL). Ett förhandsbesked enligt PBL är endast bindande i förhållande till efterföljande prövning enligt PBL, således inte för prövning enligt t.ex. naturvårdslagen eller fastighetsbildningslagen.

Eftersom strandskyddet inte har prövats formellt enligt naturvårdslagen, kan en senare gjord ansökan om dispens avslås om prövningsmyndigheten anser att särskilda skäl inte finns. Vidare har Naturvårdsverket kvar sin rätt att överklaga beslutet om strandskyddsdispens, även om fastighetsbildningen skett strax före. Ett överklagande kan ske t.ex. om tillståndet skulle stå i strid med strandskyddets syfte och några särskilda skäl inte föreligger.

Ett beslut om fastighetsbildning enligt 3 kap. 2 § FBL, som ej

avser områden med detaljplan eller områdesbestämmelser kan överklagas av både länsstyrelsen och byggnadsnämnden eller motsvarande nämnd. Ett beslut inom plan kan enbart överklagas av byggnadsnämnd eller motsvarande. Naturvårdsverket kan inte överklaga en fastighetsbildning.

Enbart den omständigheten att en fastighetsbildning skett är således inte i sig ett särskilt skäl för strandskyddsdispens, om inte strandskyddet prövats i samband med fastighetsbildningen.

För att en lagakraftvunnen fastighetsbildning skall kunna utgöra ett särskilt skäl för dispens gäller vidare att inte alltför lång tid har förflutit mellan beslutet om fastighetsbildning och ansökan om dispens från 16 § NVL. Ändamålet med ansökan skall också överensstämma med ändamålet med den tidigare lagakraftvunna fastighetsbildningen, t.ex. bebyggelse. Den praxis som har utvecklats under årens lopp innebär att en avstyckning o.dyl., som inte ianspråktagits för sitt ändamål c:a 10 år efter det att förrättningen vunnit laga kraft, inte kan anses vara ett särskilt skäl för dispens.

Av hänsyn till den enskilde sökanden är det viktigt att myndigheterna handlar så att det första beslutet inte riskerar att omkullkastas vid en senare prövning enligt annan lagstiftning. Prövningen enligt 16 a § NVL bör därför normalt föregå beslut om bygglov och/eller fastighetsbildning.

Frågan om när fastighetsbildning skall anses strida mot strandskyddets syfte har vid flera tillfällen prövats av Högsta domstolen. Dessa avgöranden har klargjort att fastighetsbildning, som avser bildande av bostadsfastighet på allemansrättsligt tillgänglig mark inom strandskyddsområde, normalt måste anses strida mot 3 kap. 2 § andra stycket FBL

Se vidare Lantmäteriverkets Handbok FBL, Naturvårdsföreskrifter m.m.

Vissa administrativa bestämmelser

Delegation, 43 § NVL, 28 a § NVF och 3 kap 2 § FBL

Länsstyrelsen får, med stöd av 43 §, andra stycket NVL, till kommun delegera befogenheten att besluta i ärenden om strandskyddsdispens. Delegation till kommunen skall ske direkt till den nämnd som fullmäktige bestämmer. Fullmäktige bör därför i framställningen om delegation ange till vilken nämnd delegationen skall riktas. Om så inte sker, bör länsstyrelsen inhämta kommunsstyrelsens förslag. Den nämnd som har delegation kan inte utan ett förnyat beslut från länsstyrelsen ge subdelegation till annan nämnd eller tjänsteman.

Länsstyrelsen får inte till kommunen delegera befogenhet att pröva strandskyddsdispens för byggande av försvarsanläggning eller allmän väg.

Av innehållet i beslutet om delegation bör tydligt framgå förutsättningarna för delegation enligt naturvårdslagen, d.v.s. vilka befogenheter och skyldigheter som följer av delegationen. Observera att delegationsbeslutet även bör omfatta beslut om föreläggande m.m. enligt 39 § NVL.

Delegation kan i vissa fall, med hänsyn till bl.a. riksintressen, begränsas till att avse endast vissa områden inom kommunen och/eller endast vissa typer av byggnader eller anläggningar, s.k. partiell delegation.

Vid ställningstagandet till frågan om delegation bör länsstyrelsen kräva att det av kommunens översiktsplan framgår hur bygglovsärenden inom strandskyddsområde avses att hanteras.

Regeringen har i prop. 1993/94:229 påpekat att det inte finns någon bestämmelse i naturvårdslagen som ger ytterligare möjligheter för en länsstyrelse att överlåta rätten att besluta om strandskyddsdispens eller att upphäva strandskydd till en annan myndighet, t.ex. en lantmäterimyndighet. Ett upphävande av strandskyddet kan inte lagligen beslutas för framtida avstyckningar som görs av en lantmäterimyndighet.

Överklagande, 40 § NVL

Kommunens beslut om dispens (16 a § NVL) kan överklagas hos länsstyrelsen. Länsstyrelsens beslut i ett ärende om strandskyddsdispens överklagas hos regeringen.

Kommunens eller länsstyrelsens beslut om föreläggande enligt 39 § NVL i ett strandskyddsärende överklagas hos allmän förvaltningsdomstol, d.v.s. länsrätten. Länsrättens avgörande överklagas hos kammarrätten.

Enligt förvaltningslagen (FL, 1986:22) kan den som beslutet angår överklaga om beslutet gått honom emot (22 § FL). Beslut i naturvårdsärende anses angå markens ägare, nyttjanderättshavare eller annan som innehar särskild rätt till marken (t.ex. servitut). Ägare av grannfastighet anses däremot inte ha rätt att föra talan mot t.ex. ett beslut enligt naturvårdslagen att ge dispens för bebyggelse inom strandskyddsområde.

Naturvårdsverket och kommunerna får överklaga beslut i strandskyddsärenden (15-16 a § NVL).

I övrigt gäller förvaltningslagens bestämmelser om överklagande.

Kungörande av beslut enligt 15 och 16 §§ NVL

Bestämmelser om offentliggörande av beslut gällande utvidgning, upphävande, inskränkning eller ändring av strandskyddets omfattning finns i 21 och 12 §§ NVF. Observera att om upphävande av strandskydd är föranlett av att visst strandskyddsområde är avsett att ingå i detaljplan, behöver inte naturvårdsförordningens bestämmelser tillämpas om motsvarande uppgifter lämnats i kungörelsen vid förfarandet enligt 5 kap. 24 och 25 §§ PBL.

Expediering av beslut

Bestämmelser om expediering av beslut finns i 21 och 12 §§ NVF. Beslut om att utvidga eller undanta ett område från eller upphäva strandskyddet, skall en kopia av beslutet snarast möjligt sändas till Naturvårdsverket och kommunen. Dessutom skall en avskrift av beslutet sändas till Boverket, vägförvaltningen, lantmäterimyndigheten och skogsvårdsstyrelsen, om inte kännedom om beslutet uppenbart saknar betydelse för myndigheten.

Kopia av beslut i dispensärenden skall alltid sändas till Naturvårdsverket och, om besluten är delegerade, till länsstyrelsen. Karta skall bifogas som visar platsens läge samt situationsplan som visar tomtplatsbestämning.

Det är angeläget att kopian av dispensbeslutet så fort som möjligt sänds till Naturvårdsverket. Verkets tid för överklagande börjar löpa först när beslutet kommit in till verket. Överklagandetiden är tre veckor efter det kopian kommit in. Det är lämpligt att sökanden i beslutet upplyses om att verket kan överklaga beslutet för att vederbörande inte skall vidta några åtgärder innan beslutet vinner laga kraft.

(Bild – Starrdominerade våtmarker, s.k. mader, utefter en å.)

Utformning av beslut enligt 16 a § NVL

BESLUT OM UNDANTAG ENLIGT 16 a § NVL skall vara klart motiverat. De särskilda skäl, som föranlett dispensen, skall ingå i motiveringen. Beslutet skall vara väl illustrerat med kartor och planer för att såväl den sökande som berörda myndigheter kan se vilket område och vilken åtgärd (bostadshus, gäststuga, anläggning etc.) beslutet avser.

Enligt 5 § NRL-förordningen är länsstyrelsen/kommunen skyldig att ange om en meddelad dispens går att förena med en från allmän synpunkt lämplig användning av mark- och vattenresurserna. Det innebär således att prövningsmyndigheten i beslutet uttryckligen skall redovisa om och hur naturresurslagen har tillämpats samt hur beslutet överensstämmer med aktuell översiktsplan.

I beslutet skall även anges om något område av riksintresse för naturvård eller friluftsliv berörs. Vidare bör anges om det berörda området är av uttalat regionalt eller kommunalt värde för naturvård eller friluftsliv, t.ex. i länsstyrelsens naturvårdsplan, kommunal naturinventering eller översiktsplan. Konsekvenser för friluftslivet och växt- och djurlivet bör anges.

Vidare skall i beslutet anges i vilken utsträckning mark får tas i anspråk såsom tomt eller eljest användas för det avsedda ändamålet (enligt 16 a § NVL). Tomtplatsbestämningen bör markeras på en situationsplan. Till beslutet skall fogas utdrag ur lämplig karta, exempelvis å jourförd ekonomisk karta, som visar den berörda

fastighetens gränser och det aktuella byggnadsföretagets läge. Det är viktigt att kartskalen redovisas och att en sådan kartskala och omfattning väljs av kartskissen att det går att bedöma byggnadsföretagets läge i förhållande till strandlinjen och omgivande fastigheter.

De särskilda skälen och tomtplatsbestämning skall även anges då kommunen i yttrande till länsstyrelsen tillstyrker en ansökan om dispens.

När strandskydd inom plan upphävs genom beslut enligt 15 § fjärde stycket NVL skall också de särskilda skäl som föranleder detta beslut redovisas.

I beslutet bör sökanden upplysas om att Naturvårdsverket har rätt att överklaga. Om det är ett länsstyrelsebeslut bör sökanden upplysas om att också kommunen har rätt att överklaga. Sökanden bör uppmanas att avvakta utgången av tiden för överklagande innan några åtgärder vidtages med anledning av medgivandet. Sökanden bör också upplysas om att tiden räknas från den dag ärendet inkommer till Naturvårdsverket.

Förhandsbesked i fråga om beslut enligt 16 a § NVL kan inte meddelas. NVL saknar motsvarighet till bestämmelsen i PBL om förhandsbesked (1 kap. 4 § 2 st. och 8 kap. 34 §). Det är därför lämpligt att kommunen fattar sitt beslut enligt 16 a § NVL samtidigt som förhandsbesked enligt PBL lämnas.

Minneslista

för beslut om dispens enligt 16 a § NVL

- Kommun
- Fastighet
- Namn på sjö eller vattendrag
- Sökande - Sökandens adress
- Ändamålet med byggnadsföretaget/anläggningen
- Gällande bestämmelser - Aktuella lagrum
- Eventuella utpekade riks-, läns- eller kommunala intressen för naturvård eller friluftsliv
- Prövning om det aktuella projektet går att förena med kommunens översiktsplan samt med en från allmän synpunkt lämplig användning av mark- och vattenresurserna enligt 5 § NRL-förordningen
- Enkel beskrivning av områdets naturtyp/biotop samt ev. förekomst av hotade arter. Naturtypen bör anges, d.v.s. vilket slags skog/äng/våtmark/strand som finns på platsen.
- Motivering, såväl för bifall som avslag.(särskilda skäl)
- Konsekvenser av beslutet för växt- och djurliv.
- Konsekvenser av beslutet för friluftslivet. Därvid bör anges om passage- eller vistelsemöjligheter försämras för allmänheten.
- Beslut
- Tomtplatsbestämning
- Beslutets giltighetstid (jfr 16 a § andra stycket NVL)
- Eventuella villkor (ex.vis att en tidigare byggnad skall rivas)

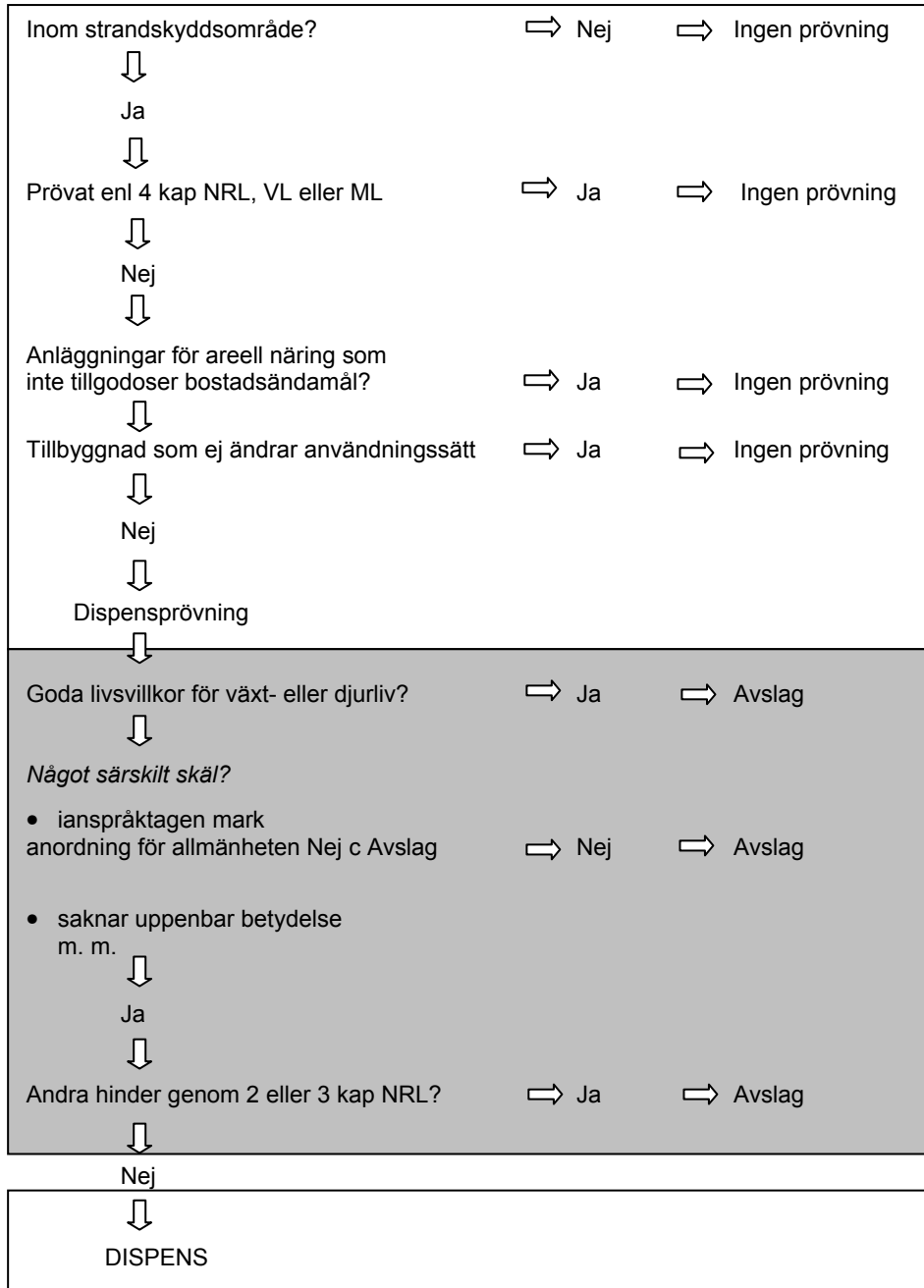
Erinran om att Naturvårdsverket kan överklaga beslutet. Det kan också kommun om länsstyrelsen beslutat. Information om hur och till vilken myndighet man överklagar.

Å jourhållen fastighetskarta/ekonomisk karta. Av denna skall klart framgå byggnadsföretagets läge i förhållande till strandlinjen och närliggande fastigheter med byggnader. Kartskala eller måttkala.

Situationsplan med tomtplatsbestämningen markerad. (Kartskala eller måttkala bör anges.)

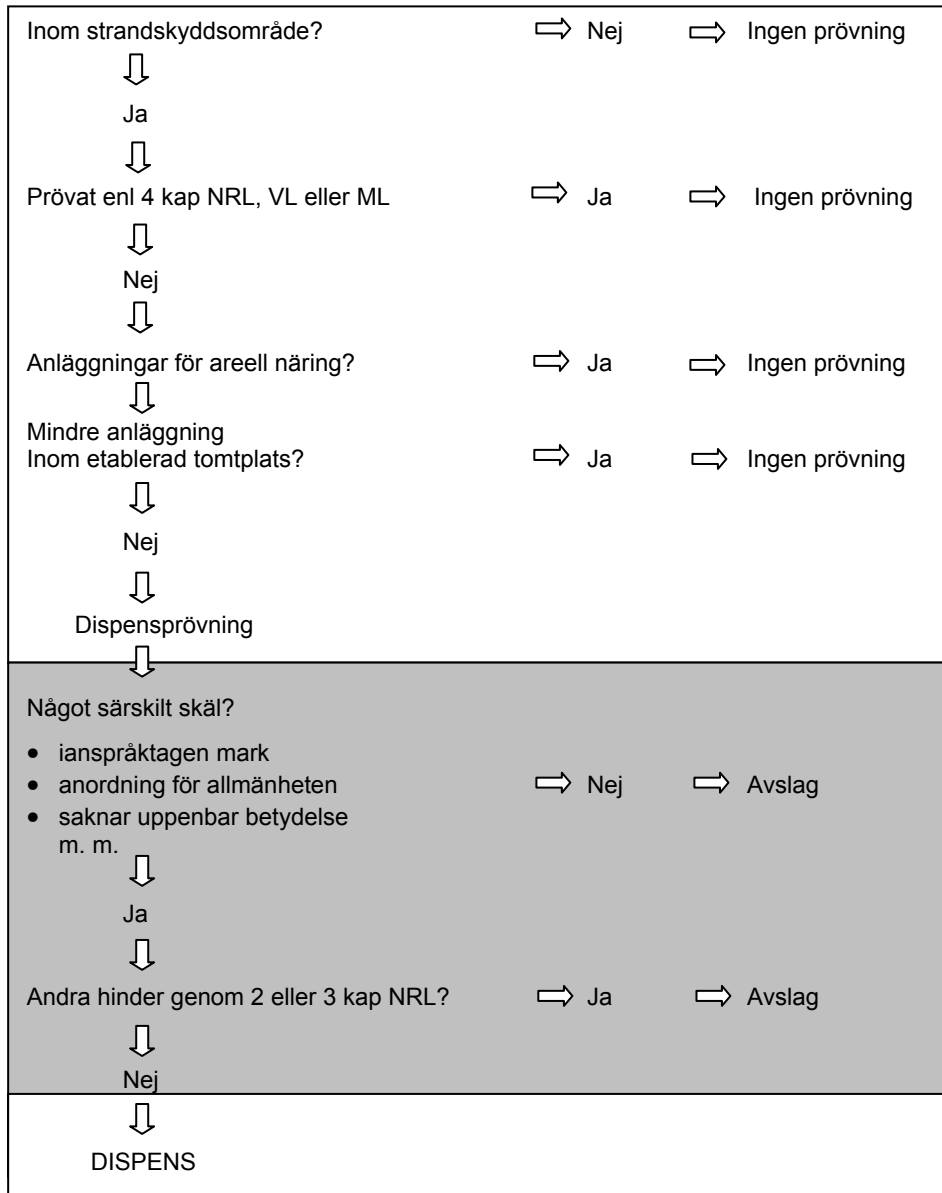
Schema för prövning av byggnader enl. 16 a § NVL

av kommun eller länsstyrelse



Schema för prövning av anläggningar enl. 16 a § NVL

av kommun eller länsstyrelse



ALLMÄNNA RÅD 97:1

Strandskydd

*Tillämpning av
naturvårdslagens bestämmelser
enligt 15, 16 och 16a §§*

SVERIGES STRÄNDER UTGÖR EN AV våra stora naturtillgångar. Stränderna är mycket betydelsefulla för allmänhetens möjligheter till friluftsliv och för det växt- och djurliv som är beroende av vattenmiljöer.

Strandskyddet tillkom 1950 för att förhindra att strändernas land- och vattenområden exploateras eller att andra ingrepp görs som leder till att allmänheten hålls borta. Fr.o.m. 1 juli 1994 utvidgades strandskyddet i lika hög grad till att bevara land- och vattenområdena på grund av att de är biologiskt värdefulla.

Genom tillägget i naturvårdslagen har riksdag och regering lyft fram strändernas betydelse för vårt lands biologiska mångfald.

Råden vänder sig i första hand till tillsynsmyndigheter och andra som har intresse av tillämpningen av strandskyddets bestämmelser. I råden beskrivs bl.a. betydelsen av strandskyddet och förutsättningarna för prövningen av dispenser från strandskyddet.

ISBN 91-620-0096-9
ISSN 0282-7271

NATURVÅRDSVERKET FÖRLAG