



BILDANDE AV NATURRESERVATET KRÄNGLAN I ÖREBRO KOMMUN

BESLUT

Med stöd av 7 kap 4 § miljöbalken förklarar Örebro kommun det område som utmärkts på bifogad karta som naturreservat. Reservatet har den avgränsning som framgår av bifogad karta och med de gränser som slutligen utmärks i fält.

Med stöd av 3 § förordningen om områdesskydd enligt miljöbalken m.m. (1998:1252) fastställer Örebro kommun bifogad skötselplan med mål, riktlinjer och åtgärder för reservatets skötsel och förvaltning.

I enlighet med 2 § förordningen om områdesskydd enligt miljöbalken m.m. (1998:1252) ska Örebro kommun vara förvaltare av naturreservatet.

UPPGIFTER OM NATURRESERVATET

Reservatets namn:	Naturreservatet Kränglan
Kommun:	Örebro
Län:	Örebro
Lägesbeskrivning:	ca 3 km norr om centrala Örebro, omedelbart öster om Lillån och Bettorp.
Församling/Socken:	Axbergs och Olaus Petri församlingar
Terrängkarta:	10F NV Örebro
Fastighetskarta:	10F 5d
Naturgeografisk region:	26. Skogslandet omedelbart söder om norrlandsgränsen
Kulturgeografisk region:	12. Mälardalens odlingsbygder
Area:	97,6 ha
Fastigheter och ägare:	Hovsta 3:2, 3:4, 4:2, 4:6, 10:1 och 16:1 samt Olaus Petri 3:84, ägare Örebro kommun
Förvaltare:	Örebro kommun, Stadsbyggnad – naturdelen, Fritid och turism – motionsspår
Tillsynsmyndighet:	Örebro kommun, Miljönämnden

SYFTE

Syftet med Naturreservatet Kränglan är att långsiktigt säkerställa och utveckla ett lättillgängligt tätortsnära rekreativområde med höga natur-, kultur- och friluftsvärden. Området ska präglas av variationsrika barr- och lövblandskogar som på sikt får naturskogskaraktär med stort inslag av gamla grova träd. En mindre del ska präglas av ett småskaligt beteslandskap. Skötseln ska inriktas på att skapa goda förutsättningar för upplevelser, aktiviteter och biologisk mångfald. I området ska det finnas säkra och variationsrika stigstråk och rastplatser för besökare. Huvudsyftet i det nordöstra delen av området är att bevara höga värden för biologisk mångfald.

SKÄL FÖR BESLUTET

Skyddet av Naturreservatet Kränglan är en viktig del av arbetet för att uppnå Örebro kommuns miljömål för Levande skogar och Ett rikt odlingslandskap samt genomförandet av målen i program för Örebro gröstruktur.

Naturreservatet ligger i direkt anslutning till Lillån och Bettorp och är lätt att nå utmed gröna motionsstråk från Rynningeviken och centrala Örebro. Området är redan idag ett populärt motions- och strövområde för allmänheten. Genom Kränglan löper många små stigar och ett elljusspår, vilket gör det mycket lättillgängligt. Den varierade naturen i området är värdefull för lek, undervisning och friluftsliv. Busshållplatser finns nära naturreservatet i väster. Det huvudsakliga stigsystemet kommer att tydliggöras och nya rastplatser skapas.

I Naturreservatet Kränglan finns en varierad barrdominerad skog med inslag av björk, asp och ek. Låglänta partier domineras av alkärr. I de västra delarna av naturreservatet, närmast Lillåns tätort, finns nyrestaureerade betesmarker i ett litet odlingslandskap med trädklädda åkerholmar. Bland de intressanta och värdefulla arter som har hittats i Kränglan kan nämnas spillkråka, purpurknipprot, grönvit nattviol, platt fjädermossa, grov baronmossa, skriftlav, glasticka och sommarticka.

I Naturreservatet Kränglan finns redan biologiska värden. De nyrestaureerade betesmarkerna kommer att hållas öppna även fortsättningsvis, för att förstärka och bevara växter och djur som är beroende av bete. I stora delar av naturreservatet kommer lövträd att gynnas för att bilda en lövdominerad blandskog med stora värden ur såväl biologisk som estetisk synpunkt. I övriga delar kommer gran, tall och andra trädslag att lämnas för att åldras naturligt. Andelen död ved och gamla träd kommer att öka i hela naturreservatet.

RESERVATSFÖRESKRIFTER

För att tillgodose syftet med reservatet beslutar Örebro kommun med stöd av 7 kap 5,6 och 30 §§ miljöbalken om nedan angivna föreskrifter.

A. Föreskrifter enligt 7 kap 5 § miljöbalken om inskränkningar i rätten att förfoga över mark- och vattenområden inom reservatet.

Utöver vad som annars gäller är det förbjudet att:

1. spränga, schakta, gräva eller bedriva täkt i någon form
2. anlägga nya vägar annat än de som anges i fastställd skötselplan
3. framdraga mark- eller luftledningar
4. uppföra helt ny byggnad eller annan fast anläggning annat än för pedagogiskt syfte och rekreation
5. införa för trakten främmande växt- eller djurart
6. anordna upplag annat än tillfälligt i samband med områdets skötsel
7. använda kemiska bekämpningsmedel eller växtnäringsämnen
8. utföra avverkning, röjning eller annan skoglig åtgärd
9. bedriva jakt

Undantag från reservatsföreskrifterna:

1. Föreskrifterna utgör inte hinder för de åtgärder som erfordras för reservatets vård och skötsel.
2. Ovanstående föreskrifter utgör inte hinder för drift och underhåll av befintliga byggnader, vägar, stigar, kablar, ledningar och andra anläggningar. Planerade åtgärder som påverkar omgivande mark eller vegetation utanför det närmaste anläggningsområdet får utföras först efter samråd med förvaltaren av naturreservatet. I akuta fall (t.ex. strömvabrott eller vattenläcka) kan samråd ske i efterhand.
3. Stigar får dras om och rastplatser anläggas i naturreservatet om det inte motverkar syftet med beslutet.
4. Jakt får endast bedrivas i form av skyddsjakt i samråd med tillsynsmyndigheten, Örebro kommuns Miljönämnd. Eftersök av skadat vilt får ske utan föregående samråd.

Föreskrifterna enligt 7 kap 5§ miljöbalken träder i kraft 2010-07-15.

B. Föreskrifter enligt 7 kap 6 § miljöbalken om skyldighet att tåla visst intrång

Ägare och innehavare av särskild rätt till fastigheterna förpliktas tåla de åtgärder som behövs för områdets vård och skötsel.

C. Ordningsföreskrifter enligt 7 kap 30 § miljöbalken

Utöver vad som annars gäller är det för allmänheten förbjudet att:

1. förstöra eller skada fast naturföremål
2. medvetet skada växt- och djurliv (ex. gräva upp växter)
3. inte ha hunden kopplad
4. göra upp eld annat än på anvisad plats
5. ställa upp husvagn utan tillstånd från förvaltaren av naturreservatet
6. framföra motorfordon annat än på anvisade vägar
7. parkera annat än på anvisad plats
8. rida
9. sätta upp skylt eller liknande anordning annat än tillfälligt.

Undantag från reservatsföreskrifterna:

1. Motorfordon får användas av personer med rörelsenedsättning
2. Fast anordningar ex. orienteringskontroller eller snitslade spår kan anordnas efter samråd med förvaltaren av naturreservatet

Enligt 7 kap. 30§ miljöbalken gäller ordningsföreskrifterna omedelbart även om de överklagas.

Ordningsföreskrifterna enligt 7 kap 30§ miljöbalken träder i kraft den 2010-07-15.

ÄRENDETS BEREDNING

Kränglan ingår som ett område med mycket höga värden i Örebro kommuns grönstrukturprogram.

Området inventerades 1995 med avseende på skogliga naturvärden av Lars Löfgren, på uppdrag av Örebro kommun. Delar av området finns beskrivet tillsammans med andra i rapporten "Örebro kommunägda skogar, naturinventering – skötselråd" (område 65). Här beskrivs bland annat välutvecklade alkärr, björksumpskog och gammal barrskog. En del intressanta och skyddsvärda arter anges. Området rekommenderas att till större delen få utvecklas fritt eller till anpassat bruk.

KOMMUNENS BEDÖMNING

Örebro kommun bedömer att ett naturreservat i det aktuella området är förenligt med kommunens översiktsplan och med hushållningsbestämmelserna i 3 och 4 kap miljöbalken.

Örebro kommun finner vid en vägning mellan enskilda och allmänna intressen i enlighet med 7 kap 25 § miljöbalken att det för att skydda och bevara ovanstående natur-, kultur- och friluftsvärden finns skäl att besluta om att bilda ett naturreservat i området samt att förordna om föreskrifter för att skydda området samt att fastställa en skötselplan.

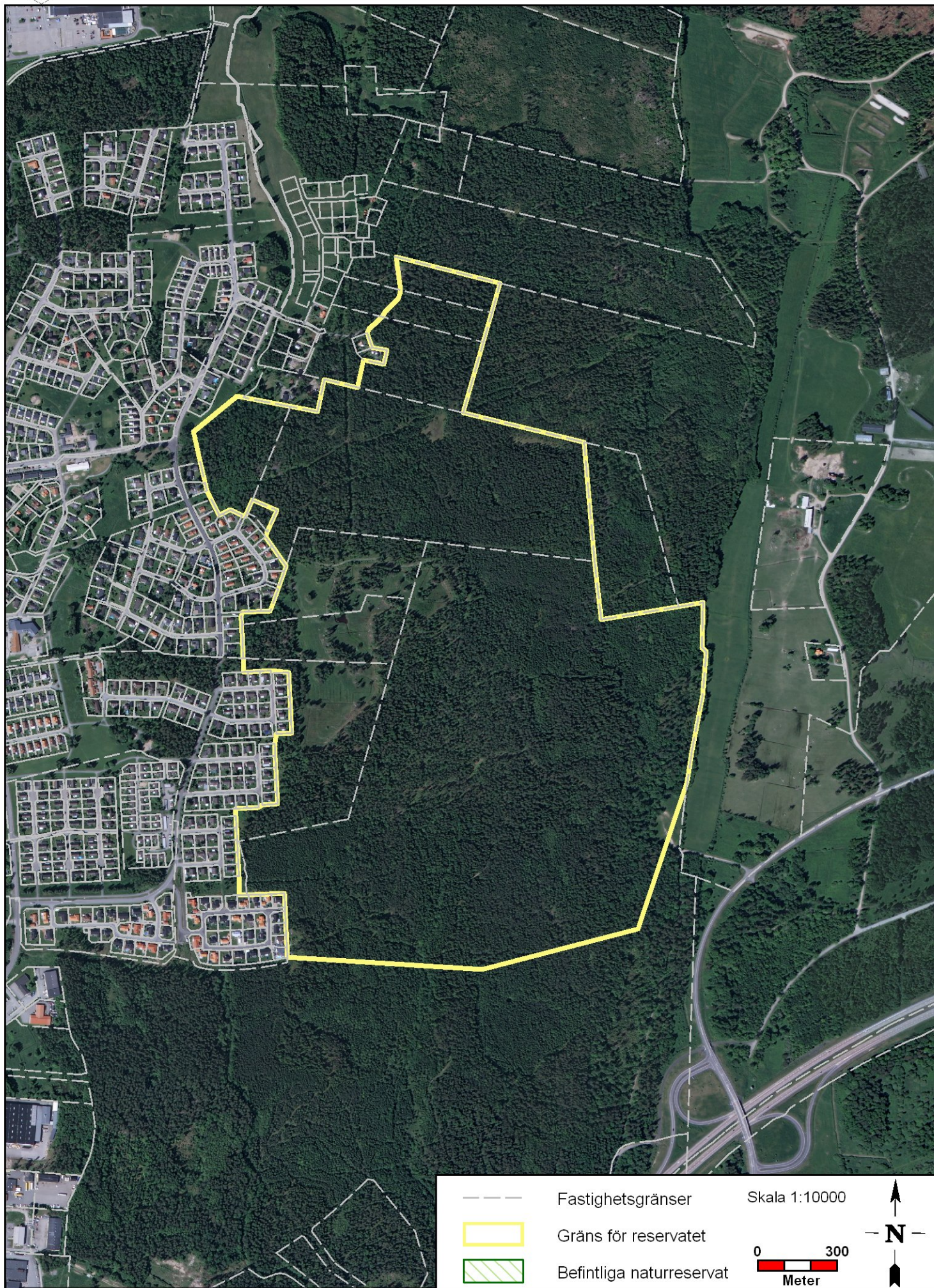
Delar av området kan komma att påverkas av buller över de rekommenderade riktvärdena, men har så stora biologiska värden att det ändå bör införlivas i naturreservatet.

Beslut i detta ärende har fattats av kommunfullmäktige.

Bilagor

1. Gränser för Naturreservatet Kränglan

Detta beslut kan överklagas till länsstyrelsen enligt 19 kap 1§ Miljöbalken.



SKÖTSELPLAN FÖR NATURRESERVATET KRÄNGLAN I ÖREBRO KOMMUN

1. Syfte

Syftet med Naturreservatet Kränglan är att långsiktigt säkerställa och utveckla ett lättillgängligt tätortsnära rekreativområde med höga natur-, kultur- och friluftsvärden. Området ska präglas av variationsrika barr- och lövblandskogar som på sikt får naturskogskaraktär med stort inslag av gamla grova träd. En mindre del ska präglas av ett småskaligt beteslandskap. Skötseln ska inriktas på att skapa goda förutsättningar för upplevelser, aktiviteter och biologisk mångfald. I området ska det finnas säkra och variationsrika stigstråk och rastplatser för besökare.

2. Beskrivning

2.1 Administrativa data

Objektnamn	Naturreservatet Kränglan
Skyddsform	Naturreservat
Läge	ca 3 km norr om Örebro tätort, omedelbart öster om Lillån och Bettorp.
Län	Örebro
Kommun	Örebro
Församling/Socken	Axbergs och Olaus Petri församlingar
Terrängkarta	10F NV Örebro
Fastighetskarta	10F 5d
Fastigheter	Hovsta 3:2, 3:4, 4:2, 4:6, 10:1 och 16:1 samt Olaus Petri 3:84, ägare Örebro kommun
Markägare	Örebro kommun
Förvaltare	Örebro kommun, Stadsbyggnad (naturdelen) och Fritid och turism (motionsspår)
Tillsynsmyndighet	Örebro kommun, Miljönämnd
Naturgeografisk region	26. Skogslandet omedelbart söder om norrlandsgränsen
Kulturgeografisk region	12. Mälardalens odlingsbygder
Total area	97,6 ha

2.2 Naturförhållanden

I Naturreservatet Kränglan finns en varierad barrdominerad skog med inslag av björk, asp och ek. Låglänta partier domineras av alkärr. I de västra delarna av naturreservatet, närmast Lillåns tätort, finns nyrestaureerade betesmarker i ett litet odlingslandskap med trädklädda åkerholmar. Bland de sällsyntare och mer hänsynskrävande arter som har hittats i Kränglan kan nämnas spillkråka, purpurknipprot, grönvit nattviol, platt fjädermossa, grov baronmossa, skriftlav, glasticka och sommarticka.

I Naturreservatet Kränglan finns redan biologiska värden. De nyrestaureerade betesmarkerna kommer att hållas öppna även fortsättningsvis, för att förstärka och bevara växter och djur som är beroende av bete. I stora delar av naturreservatet kommer lövträd att gynnas för att bilda en lövdominerad blandskog med stora värden ur såväl biologisk som rekreativ synpunkt. I övriga delar kommer gran, tall och andra trädslag att lämnas för att åldras naturligt. Andelen död ved och gamla träd kommer att succesivt öka i hela naturreservatet.

2.3 Historisk och nuvarande markanvändning

Merparten av området har tidigare varit militärt övningsområde. Därefter har kommunen skött området som rekreationsskog. I västra delen finns rester efter ett äldre kulturlandskap med små åkrar och ängsytor. Kulturlandskapet röjdes och bete släpptes på i början av 2000-talet.

2.4 Bevarandevärden för friluftslivet

Naturreservatet har ett stort värde som närnatur för bostadsområdena Lillån och Bettorp. Området ligger också relativt nära resten av Örebro stad. Området är ett populärt motions- och rekreativområde för allmänheten. Genom hela Lillåskogen löper en mängd stigar och vandringsleder, vilket gör det mycket lättillgängligt. Genom reservatet löper ett ljussatt motionsspår, och skidspår prepareras under vintern. Området har direkt kontakt med friluftsområdet Venaskogen, närmare Örebro centrum. Busshållplatser finns nära naturreservatet i väster vilket gör det tillgängligt för många.

2.5 Pedagogiska bevarandevärden

Området ligger relativt nära förskolor och daghem i Lillån och Bettorp, vilket gör det lämpligt som besöksobjekt. Skolan i Lillån utnyttjar Kränglan och dess närområde framför allt inom idrotten. Hovsta scoutkår nyttjar området för sin verksamhet. Ett naturskogsliknande område nära bebyggelse har ett stort pedagogiskt värde, särskilt när det gäller kunskapen om ekologi och biologisk mångfald.

2.6 Litteratur

- Cederberg, B. och Löfroth, M. (red.). 2000. *Svenska djur och växter i det europeiska nätverket Natura 2000*. ArtDatabanken, SLU, Uppsala.
- Ekholm-Pehrson, E., Pettersson, Å. och Hallin, G. (1984). *Naturvårdsöversikt Örebro län*. Naturvårdsenheten, Länsstyrelsen i Örebro län.
- Gärdenfors, U. (red.) (2005). *Rödlistade arter i Sverige 2005*. ArtDatabanken, SLU, Uppsala.
- Löfgren, L. 1995 (ms). *Örebros kommunägda skogar. Naturinventering – skötselråd*. Örebro kommun.
- Sandström, U. (red.) (2006). *Program för Örebro grönstruktur. Örebro med närmaste omgivning*. Örebro kommun.

PLANDEL

3. Allmän målsättning

Målsättningen med naturreservatet är att behålla ett värdefullt naturområde med höga värden för friluftslivet. Såväl natur- som kultur- och friluftsvärden ska vårdas och utvecklas för att långsiktigt säkerställas. I naturreservatet ska det finnas en omväxlande natur, med allt ifrån små kärr och myrar till en lövrik barrdominerad storskog och välhävdade betesmarker. Större delen av skogen kommer att få en vild och naturskogslik prägel. Viktiga strukturer för den biologiska mångfalden, såsom död ved, gamla träd och lövträd, ska öka i mängd. Stigar, vandringsleder, grillplatser och andra friluftsanordningar ska underhållas för att även i fortsättningen göra området lättillgängligt.

4. Skötselområden med mål och åtgärder

Reservatet har indelats i fem skötselområden:

1. **Barrdominerad blandskog**
2. **Tallskog**
3. **Lövdominerad blandskog**
4. **Betesmark**
5. **Serviceanordningar för besökare**

Skötselområde 1: Barrdominerad blandskog

Beskrivning

Till största delen grandominerad barrblandskog, med en del tall, björk, asp och enstaka andra lövträd. Skogen är varierad med fuktiga sänkor, frisk granskog och torra tallhällmarker. I skötselområdet finns också ett antal små kärr och myrar. Lövandelen är ställvis högre, framför allt i gamla föryngringsytor. Större delen av skogen är mellan ca 20 och 90 år, men det finns äldre bestånd på upp emot 120 år.

Det finns också ett antal yngre föryngringsytor och ett yngre lövbestånd i en igenväxande ledningsgata. I skogen finns en del död ved av framför allt gran och björk.

Mål

Gammal och varierad barrblandskog med rik tillgång på död ved och ett naturligt högt inslag av lövträd och gamla träd. Dominerande trädslag är gran, tall, björk och asp. Kärr och myrmarker utvecklas fritt. Kantzonen mot Lillån och Bettorp vårdas med hänsyn till de boende. Hänsyn tas till estetiska värden och skogen ska kännas trygg att vistas i. Minimal skötsel i övrigt ger en naturskogsartad prägel.

Det är gynnsamt tillstånd när följande bevarandemål är uppnådda:

- Andelen lövträd är minst 30 %.
- Mängden död ved är minst 15 m³/ha.

Skötselåtgärder

- Vid behov röjning eller ringbarkning av gran för att öka andelen löv och gynna äldre och grövre träd av alla trädslag.
- Eventuell småskalig röjning och gallring i kantzonen mot bebyggelsen i Lillån och Bettorp i väster och i övrigt för att säkra estetiska värden och för att skogen ska kännas trygg att vistas i.
- Eventuell småskaliga åtgärder som syftar till att gynna den biologiska mångfalden i området, exempelvis anläggning av mindre våtmarker.
- Farliga träd fälls vid behov in mot skogen och får ligga kvar.
- I övrigt fri utveckling.

Skötselområde 2: Tallskog

Beskrivning

Gles, gallrad och röjd tallskog. Tallarna är upp emot 140 år gamla. I fältskiktet är det gott om blåbär. I området finns en stor stigs kärning och i norra beståndet en rastplats och ett vindskydd.

Mål

En äldre och gles tallskog med ett mindre inslag av gran och lövträd. Området är glest trädbevuxet och inbjuder till aktiviteter såsom lek och blåbärsplockning. Viss föryngring av tall sker för att få en kontinuitet i äldre och grova träd. Det finns en del stående och liggande död ved av framför allt tall.

Det är gynnsamt tillstånd när följande bevarandemål är uppnådda:

- Andelen gamla och grova tallar bibehålls eller ökar.
- Det sker en viss föryngring av tall.
- Mängden död ved är minst 10 m³/ha.

Skötselåtgärder

- Vid behov röjning/gallring av ung gran.
- Eventuellt åtgärder för att skapa föryngring av tall.
- Eventuell småskalig röjning och gallring för att säkra estetiska värden och för att skogen ska kännas trygg att vistas i.

- Farliga träd fälls vid behov in mot skogen och får ligga kvar.
- I övrigt fri utveckling.

Skötselområde 3: Lövdominerad blandskog

Beskrivning

Lövrisk blandskog framför allt i naturreservatets västra delar, samt i föryngringsytor. Triviala lövträd såsom asp, björk och sälg dominerar, men här finns också t.ex. ek och ask. Inslaget av gran och tall är större i vissa partier. I några små kärrstråk finns klibbal. Delar av området har gallrats kontinuerligt för att gynna lövträden.

Mål

Lövdominerad skog med en stor blandning av trädslag, såsom t.ex. asp, björk, klibbal, ek, ask och rönn. Gran och tall finns i området, men i liten andel. Gamla och grova träd av alla sorter gynnas. I befintliga föryngringsytor gynnas lövträd såsom asp, björk och ek för att ytterligare öka lövinslaget. I skogen finns en rik tillgång på död ved.

Det är gynnsamt tillstånd när följande bevarandemål är uppnådda:

- Andelen lövträd är minst 70 % varav andelen ädla lövträd är minst 5 %.
- Mängden död ved är minst 20 m³/ha.

Skötselåtgärder

- Vid behov åtgärder som röjning, ringbarkning, veteranisering, som gynnar en hög andel av framför allt asp, björk och ädla lövträd. En stor blandning av trädslag eftersträvas.
- Eventuellt gallring av lövträd för att påskynda utvecklingen av grova och bredkroniga träd. Ädellöv och en blandning av trädslag gynnas.
- Frihuggning av grova och bredkroniga träd, samt träd som har potential att utveckla bred krona.
- Gamla och grova träd av alla trädslag behålls och gynnas.
- Utvecklingen av död lövved påskyndas genom att en stor andel avverkade träd får ligga kvar samt att stående träd skadas eller ringbarkas och får dö i förtid.
- Eventuell småskaliga åtgärder som syftar till att gynna den biologiska mångfalden i området, exempelvis anläggning av mindre våtmarker.
- Eventuell småskalig röjning och gallring i kantzonen mot bebyggelsen i Lillån och Bettorp i väster och i övrigt för att säkra estetiska värden och för att skogen ska kännas trygg att vistas i.
- Farliga träd fälls vid behov in mot skogen och får ligga kvar.
- I övrigt fri utveckling.

Skötselområde 4: Betesmark

Beskrivning

Betesmark i naturreservatets centrala, västra del. Området ligger på gamla kulturmarker med främst åker och ängsmark, vilka har varit igenvuxna under en längre period. Restaurering av området till betesmark har skett successivt sedan 2004. Betesdjur har funnits i området sedan omkring 2002 och större delen av området har betats kontinuerligt sedan dess. I området finns enstaka hagmarksträd av t.ex. björk, ek och rönn. Ett anlagt småvatten finns i områdets centrala del och ett längst ner i södra delen.

Mål

Målet är att bevara och skapa betesmarker med omväxlande öppna solbelysta ytor, fristående lövträd och buskar, och dungar av lövträd. Här ska finnas en gradient mellan fuktiga ytor och kullar med torrmarksflora. Större öppna och solbelysta ytor gynnar utbredningen av en värdefull betesmarksflora och -fauna. En våtmark med idealiska förhållanden för grod- och kräldjur ska finnas i området.

Det är gynnsamt tillstånd när följande bevarandemål är uppnådda:

- Minst 90 % av arealen är väl hävdad med fast grässvål, varje år vid vegetationsperiodens slut. (Med ”väl hävdade” menas att ingen skadlig ansamling av förna förekommer vid vegetationsperiodens slut.)
- Krontäckning av träd och buskar högst 25 %.
- Vedartad igenväxningsvegetation förekommer inte. (Med ”vedartad igenväxningsvegetation” menas buskar och träd som har kunnat etablera sig på grund av att hävden har varit för svag.)
- Vidkroniga träd som vuxit upp i öppna solbelysta lägen, växer fria från konkurrerande träd och buskar.
- Död ved i form av döende träd, torrakor och lågor finns. Grova delar från vindfällan finns kvar i betesmarkerna på platser där de inte försvårar skötseln.
- Småvattnen är skötta på så sätt att den biologiska mångfalden gynnas på största möjliga sätt.

Skötselåtgärder

- Bete eller årlig slåtter med skärande eller klippande redskap.
- Buskar och sly av igenväxningskaraktär röjs bort. Blommande och bärande buskar som oxel, hagtorn och enstaka större rosbuskar sparas och vårdas.
- Avslaget hö, grenar och ris transporteras bort eller används i faunavårdande syfte på platser där det inte försvårar skötseln.
- Trädskiktet vårdas så att enstaka träd kan utveckla grova grenverk.
- Enstaka unga individer av främst björk, asp, sälg, ask, ek och andra lövträd sparas kontinuerligt och tillåts växa upp.
- Vid behov nyanläggning, utökning, restaurering och skötsel av småvattnen.

Skötselområde 5: Anordningar för friluftsliv

Beskrivning

Genom området löper flera vandrings- och motionsslingor. Här finns ett elljusspår. Det finns ett stort antal rastplatser och ett vindskydd i områdets norra del. Flera

ingångar till området finns, framför allt från Lillån och Bettorp i väster. Området har direkt kontakt med friluftsområdet Venaskogen genom ett motionsspår som länkar samman områdena.

Mål

De friluftsanordningar som är angivna på kartan i bilaga 2 ska bibehållas och vårdas. Stigar ska finnas för både löpare, vandrare och cyklister. Besökare ska kunna orientera sig i och hämta kunskap om reservatet på plats, samt med hjälp av enklare informationsmaterial på kommunens hemsida på internet. På informationsskyltar vid de stora ingångarna ska det finnas information om naturreservatets naturvärden, kulturvärden och historik. På skyltarna ska det också finnas kartor. Ett grönstråk finns som ansluter mot Venaskogen i söder.

Det är gynnsamt tillstånd när följande bevarandemål är uppnådda:

- Minst tre informationstavlor i gott skick finns.
- Stigar enligt bifogad karta i bilaga 2 underhålls.
- Minst två rastplatser i gott skick finns.
- Det finns information om naturreservatet på Örebro kommuns hemsida.

Skötselåtgärder

- Rövning och säkring av de stigar, vandringsleder och rastplatser som är angivna på kartan i skötselplanen.
- Farliga träd fälls vid behov in mot skogen och får ligga kvar.
- Årlig tillsyn av stigar, rastplatser och informationstavlor.
- En mountainbikeled anläggs och markeras upp.
- Platser som stimulerar till lek i naturen kan anläggas i anslutning till reservatets rastplatser.

5. Övrigt

Jakt

Jakt får endast bedrivas i form av skydds jakt.

Förvaltning

Reservatsförvaltare är Örebro kommun.

Reservatsgränsmarkeringar

Reservatets gränsmarkeringar ska underhållas i enlighet med Naturvårdsverkets anvisningar.

6. Uppföljning

Uppföljning av skötselåtgärder

Förvaltaren ansvarar för att följa upp och dokumentera skötselåtgärder.

Dokumentationen bör ske med både anteckningar och fotografier. Skötselåtgärderna ska följas upp för att kontrollera att de genomförda åtgärderna överensstämmer med målen för skötselområdena. Status före och efter utförda skötselåtgärder ska dokumenteras.

Uppföljning av bevarandemål

Förvaltaren gör uppföljning av bevarandemål i reservatet enligt särskilt uppföljningsprogram.

7. Sammanfattning och prioritering av planerade skötselåtgärder

Skötselåtgärd	Var	När	Prioritet	Finansiering
Röjning och gallring för ökad lövandel och utveckling av lövskog	1, 3	Återkommande	1	Reservatsanslag
Skapa föryngring av tall	2	Efter behov	2	Reservatsanslag
Uppföljning av restaureringsåtgärder	3, 4	Senast ett år efter restaurering	1	Reservatsanslag
Betesdrift, (alternativt slåtter)	4	Årligen	1	Reservatsanslag Miljöstöd
Röjning av igenväxningsvegetation	4	Vid behov		Reservatsanslag
Rensning av vegetation i dammar	4	Vart 5-10e år	3	Reservatsanslag
Tillsyn, underhåll och säkring av stigar, informationstavlor och bänkar och grillplatser.	5	Årligen	1	Reservatsanslag
Anläggning av mountainbikeled	5	Inom 5 år från beslutsdatum	2	Investeringsmedel
Eventuellt anläggande av platser som stimulerar till lek i naturen	5	Eventuell åtgärd	2	Investeringsmedel

Bilagor:

Bilaga 1 Karta med besöksanordningar

Bilaga 2 Karta med skötselområden

Naturreseptatet Kränglan

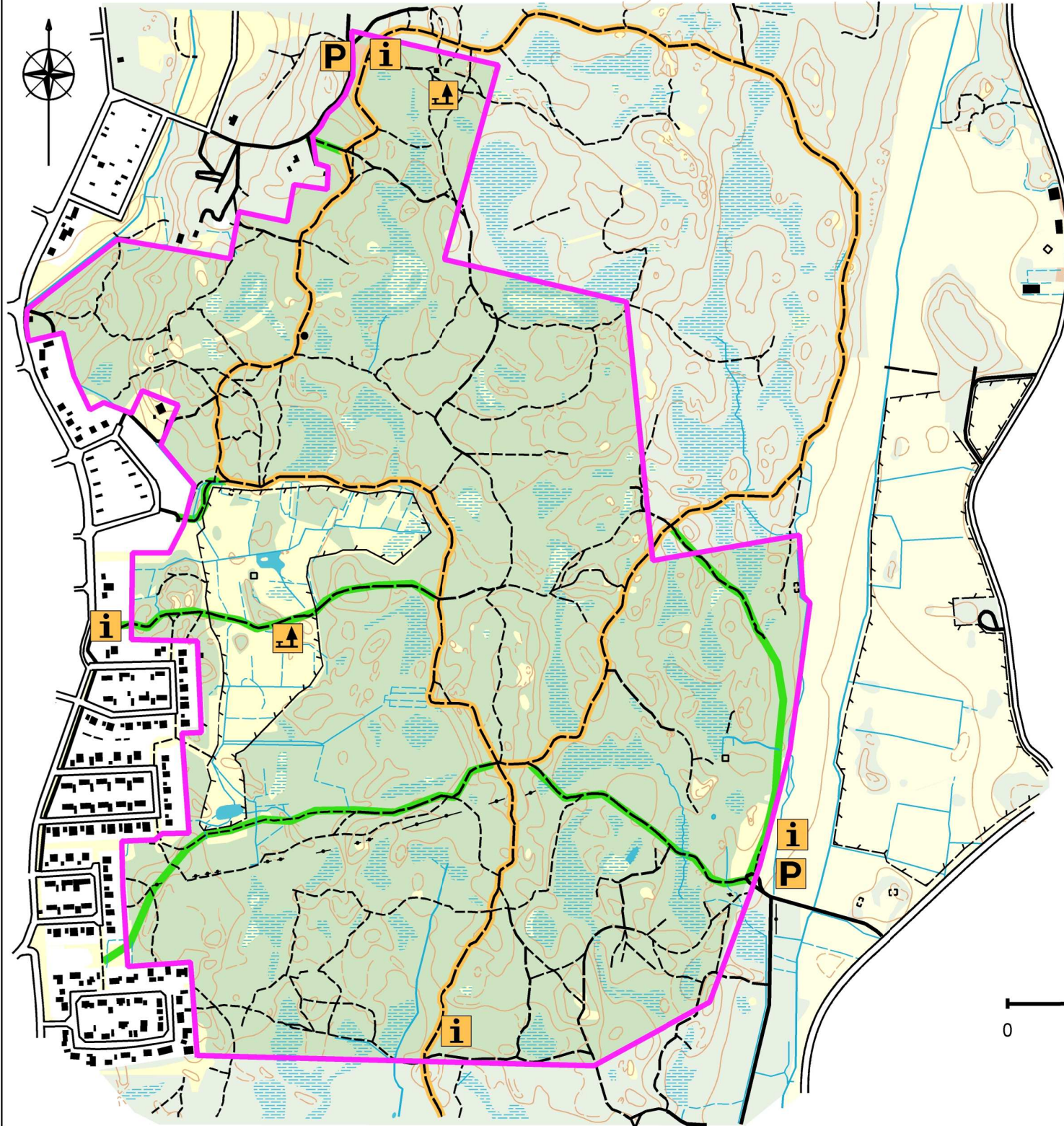
Besöksanordningar

Bil 1

TECKENFÖRKLARING

- Öppen mark
- Skog
- Göl / sankmark
- Reservatsgräns
- Väg
- Mindre väg
- Stig / Elljusspår
- Höjdkurva
- Dike stort / litet
- Hus
- Ruin
- Staket
- Bra stig
- i** Information
- A** Rastplats
- P** Parkering

0 100 200 300 400 500 600 m



Naturreservatet Kränglan

Skötselområden

Bil 2

TECKENFÖRKLARING

-  Öppen mark
-  Skog
-  Göl /sankmark
-  Reservatsgräns
-  Skötselgräns
-  Skötselområde
-  Väg
-  Mindre väg
-  Stig / Elljusspår
-  Höjdkurva
-  Dike stort / litet
-  Hus
-  Ruin
-  Staket

