

Förslag till nytt naturreservat



Ransby-Gillersberg

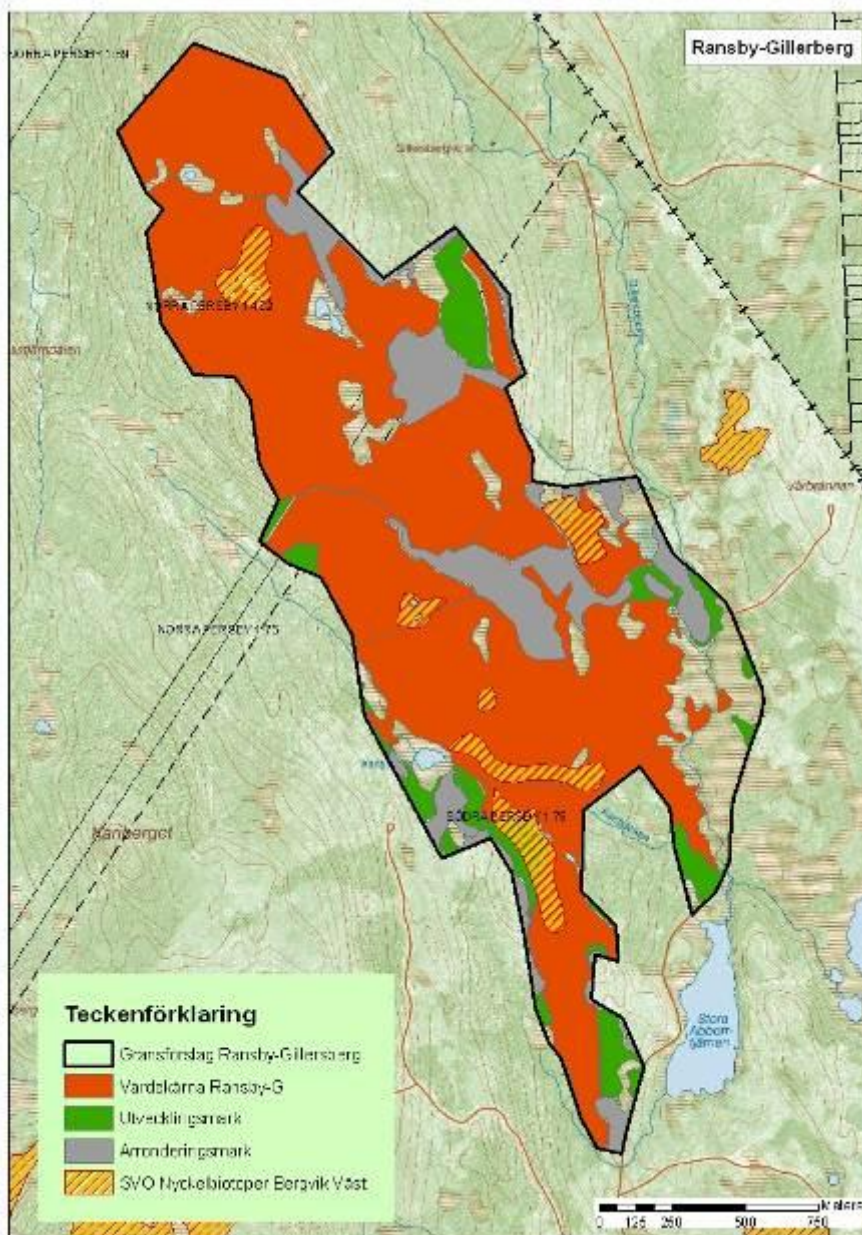
- ett naturskogsområde i norra Värmland -

Ransby-Gillersberg är ett område som ligger öster om Sysseleback, vid gränsen mot Dalarna i Torsby kommun. Objektet, som till sin helhet ägs av Bergvik Skog AB, är ca 300 hektar stort varav ca 250 hektar består av produktiv skogsmark. Objektet innefattar den södra delen av Ransby-Gillersberget och sträcker sig ner mot Stora Aborrtjärn.

Ransby-Gillersberg är ett lite "okänt" område men det förekommer i Hallingbäckens inventering av naturskogar i Värmlands län som utfördes 1978 där området fått mycket höga poäng. Ransby-Gillersberg ligger i en värde-trakt för barrblandskog enligt länets strategi för formellt skydd av skog. Området ligger även i ett blivande kluster med ett flertal pågående reservatsbildningar där bl.a. Gobackberget-Bertjärnshallen samt systerberget Persby-Gillersberg ingår.

Funktionsindelning

Funktionsindelning enligt bild nedan; av de 250 hektaren produktiv skog bedöms ca 80 % som värdekärna, 7 % som utvecklingsmark och 13 % som arronderingsmark.



Syfte

Syfte med reservatet är

- att bevara och utveckla de naturskogsmiljöer som finns i området, dvs barrdominerad naturskog och brandpräglad skog, med deras karakteristiska arter av främst lavar, svampar och fåglar

Syftet ska uppnås genom att området får utvecklas fritt genom intern dynamik, utvecklingsmarker och ungskogar efter restaurering. Exploateringar och arbetsföretag i området förhindras och områdets naturliga hydrologi skyddas från fysisk påverkan.



Beskrivning av området

Ransby-Gillersberg består till störst del av barrblandskog där vissa delar har ett påfallande stort inslag av äldre tall. I området finns relativt rikligt med spår efter forna bränder i form av brandstubbar. Andelen död ved varierar i området där vissa delar har god tillgång på högstubbar samt lågor i olika nedbrytningsstadier. Ransby-Gillersberg är geologiskt sett ganska varierat vilket i sin tur ger förutsättningar för att antal olika naturtyper. Här finns delar med storblockig morän samt magra höjdryggar som sträcker sig i en nord-sydlig riktning. Däremellan samt längre ner mot Stora Aborrtjärn återfinns mer produktiva områden. Höjdskillnaden inom området uppgår till ca 180 m med själva toppen på ca 650 m.ö.h.

Våtmarker finns spritt inom området men dessa är relativt små förutom våtmarken utmed Gillersbäcken. I området finns ett flertal småvatten där Karitjärnen och Fisklösen är de största. Berget fungerar även som källflöde för Karibäcken samt Gillersbäcken som båda ingår i Rattsjöälven/Femtans avrinningsområde.

Spår efter mänskliga aktiviteter finns i form av stubbar efter plockhuggning. Tyvärr så har området även varit utsatt för modernt skogsbruk som självklart påverkat berörda naturvärden på ett negativt sätt, bl.a. så har vissa delar av det område som Hallingbäck avgränsade i sin rapport avverkats. Det finns även delar som har undervegetationsröjts inför planerad slutavverkning som sedan av någon anledning inte utförts. Men dessa ingrepp till trots så är detta ett mycket intressant och skyddsvärt område som fortfarande har en mängd värden som kräver ett långsiktigt skydd om de ska bevaras.

Värdekärna

På toppen av berget växer senvuxen gles blandskog. Till skillnad från systerberget Persby-Gillersberg så har toppen av Ransby-Gillersberg blivit utsatt för en störning, med största sannolikhet i form av en brand. Här finns således ingen utpräglad höghöjdsgranskog utan skogen är en barrblandskog med ett relativt stort inslag av äldre tall. I branten söder om toppen är terrängen svårtillgänglig och karg. Inslaget av gamla träd, företrädesvis martall, är påtagligt och många ligger på mellan 250 till 300 års ålder. Nedanför branten blir förhållandena och boniteten bättre. Även här är inslaget av äldre överståndare påtagligt och andelen död ved varierar. På de våtmarker som finns spridda inom detta område står gamla förvridna talltorrakor och i en sådan våtmark hittade Hallingbäck bl.a. varglav vid sitt besök. Detta område som är klassat som värdekärna med högsta naturvärde sträcker sig en bit söder om tjärnet Fisklösen (se karta s 5, Norra Persby 1:122). Värdekärnan söder därom är klassad som högt naturvärde p.g.a. att vissa delar har utsatts för undervegetationsröjning (se karta s 5 Norra Persby 1:75). Denna del består av karga områden med tallöverståndare och bördigare områden med äldre gran. I sydöst vid våtmarkerna utmed Gillersbäcken växer en hänglavsrik och lite sumpig granskog med en hög andel död ved och i sydväst återfinns en långdragen östlig brant med block och loddytor.



Utvecklingsmark

Den utpekade utvecklingsmarken består till stor del av skogar som ligger intill de avverkade delarna i området samt utmed yttergränsen. Dessa består av mer eller mindre påverkad barrblandskog där det dock även finns naturvärden.

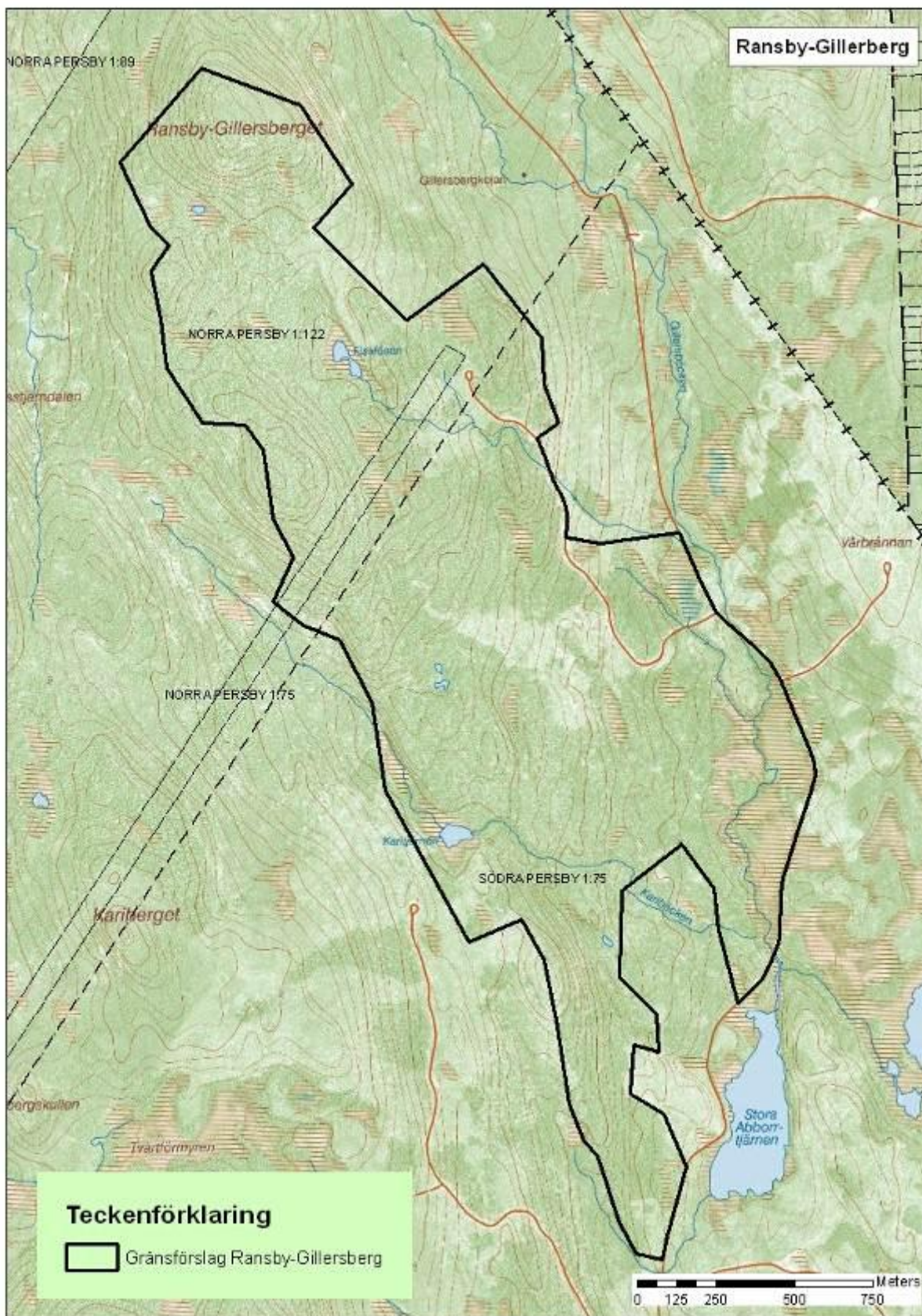
Arronderingsmark

Det som klassats som arronderingsmark är delar påverkade av modernt skogsbruk. Dels är det avverkade marker som ingått då den blivande gränsen dras i så rak linje som möjligt och dels mer centrala delar där man tyvärr gått in och avverkat. Dessa kommer å andra sidan förhoppningsvis fylla en viktig funktion som successionsmark där störningssynnade arter kan komma att etablera sig.

Skötselriktning

Då området till stor del är brandpräglad och många av de strukturer som branden skapat fortfarande är påtagliga bör naturvårdsbränning användas som skötselmetod. Naturvårdsbränning ska i huvudsak beröra utvecklingsmarker samt arronderingsmarker men där mindre delar av värdekärna kan ingå. Vägen i öster samt Kari och Gillersbäcken bör kunna användas som avgränsning samt som källa till vatten vid en naturvårdsbränning.

Bränning skall inte utföras i området som är klassat som värdekärna med högsta naturvärde utan här är utgångspunkten intern dynamik (se karta s 5, Norra Persby 1:122).



Förslag till föreskrifter, Ransby-Gillersberg

För att uppnå och tillgodose syftet med naturreservatet förordnar Länsstyrelsen med stöd av 7 kap. 5, 6 och 30 §§ miljöbalken att nedan angivna föreskrifter ska gälla.

Föreskrifterna under A och C gäller inte förvaltaren av naturreservatet för de åtgärder som behövs för att uppnå syftet med reservatet och som framgår av föreskrifterna under B nedan.

Föreskrifterna gäller inte heller den uppföljning av områdets skötsel och naturvärden eller av miljöns utveckling i stort, inklusive nödvändig provtagning och insamling av bestämningsmaterial, som utförs av eller på uppdrag av Länsstyrelsen eller Naturvårdsverket. Sådana undersökningar skall ske i samråd med reservatsförvaltningen.

I enlighet med 3 § förordningen (1998:1252) om områdesskydd enligt miljöbalken med mera fastställer Länsstyrelsen bifogad skötselplan (bilaga [nummer]).

A. Föreskrifter enligt 7 kap. 5 § miljöbalken om inskränkningar i rätten att använda mark- och vattenområden:

Utöver vad som annars gäller i författningar är det i naturreservatet förbjudet att:

1. avverka träd och buskar eller ta bort eller upparbeta dött träd eller vindfälle
2. bedriva täkt eller annan verksamhet som förändrar områdets ytformer som att schakta, tippa, gräva, dika, dämna, leda bort vatten eller anordna upplag
3. dra fram mark- eller luftledning
4. uppföra byggnad eller annan anläggning
5. använda eller sprida kalk, gödselmedel eller växtnäringssämnen
6. använda kemiska eller biologiska bekämpningsmedel
7. rensa befintliga diken
8. framföra fordon, exempelvis cykel, traktor, snöskoter och terränghjulning (sk fyrhjuling)

Föreskriften A1 gäller inte slyröjning eller kvistning för underhåll av siktgator vid befintliga jaktpass.

Föreskriften A8 gäller inte för älgdragare eller liknande som behövs för uttransport av större vilt (älg, hjort, björn, vildsvin) från området enligt terrängkörningsförordningen (1975:594 1§), i samband med den jakt som är tillåten i naturreservatet. Uttransporten ska ske så att skador på mark och vegetation undviks.

B. Föreskrifter enligt 7 kap. 6 § miljöbalken om vad ägare och innehavare av särskild rätt till fastigheter förpliktas att tåla:

Ägare och innehavare av särskild rätt till fastighet förpliktas tåla att följande anordningar uppförs och åtgärder vidtas för att tillgodose syftet med reservatet:

1. röjning, utmärkning och underhåll av reservatets yttergränser enligt Naturvårdsverkets anvisningar
2. anläggande och underhåll av parkeringsplats enligt karta
3. uppsättande och underhåll av informationstavlor vid parkeringsplats
4. undersökningar av skogliga strukturer, djur- och växtarter samt av mark- och vattenförhållanden, inklusive provtagning och nödvändig insamling av bestämningsmaterial
5. röjning och gallring som förberedelse till naturvårdsbränning
6. igenläggning av diken
7. stängsling för att förhindra bete på uppväxande lövträd
8. naturvårdsbränning i södra halvan av området (se karta s 5)
9. nödvändiga skyddsåtgärder vid naturvårdsbränning, som upprättande av brandgator och eftersläckning

För en mer detaljerad redovisning av vad föreskrifterna under B innebär hänvisas till gällande skötselplan för området.

Sidan 7

C. Föreskrifter enligt 7 kap. 30 § miljöbalken om rätten att färdas och vistas inom reservatet, samt om ordningen i övrigt inom reservatet:

Utöver vad som annars gäller i lagar och författningar är det i naturreservatet förbjudet att:

1. samla in ryggradslösa djur, t ex skalbaggar, snäckor och fjärilar
2. samla in mossor, lavar och vedsvampar
3. bryta kvistar, fälla eller på annat sätt skada levande eller döda träd, stående och omkullfallna träd, och buskar
4. utan länsstyrelsens tillstånd i näringssyfte organiserat utnyttja området, samt för skolor och institutioner att regelmässigt utnyttja området för att utföra vetenskapliga eller andra undersökningar
5. framföra fordon, exempelvis cykel, traktor, snöskoter och terränghjuling (sk fyrhjuling)

Föreskriften C3 gäller inte slyröjning eller kvistning för underhåll av siktgator vid befintliga jaktpass.

Föreskriften C5 gäller inte för älgdragare eller liknande som behövs för uttransport av större vilt (älg, hjort, björn, vildsvin) från området enligt terrängkörningsförordningen (1975:594 1§), i samband med den jakt som är tillåten i naturreservatet. Uttransporten ska ske så att skador på mark och vegetation undviks.

Föreskriften gäller inte heller körning med skoter på markerad skoterled.

