



Vägledning för svenska arter i
habitatdirektivets bilaga 2
NV-01162-10
Beslutad: 20 januari 2011

Nordisk klipptuss

Cynodontium suecicum

EU-kod: 1981

Länk: Gemensam text (arternas namn och koder)

http://www.naturvardsverket.se/upload/04_arbete_med_naturvard/vagledning/arter/artergemensam.pdf#2

BESÖK: STOCKHOLM - VALHALLAVÄGEN 195
ÖSTERSUND – FORSKARENS VÄG 5, HUS UB
KIRUNA – KASERNGATAN 14
POST: 106 48 STOCKHOLM
TEL: 08-698 10 00
FAX: 08-698 14 80
E-POST: REGISTRATOR@NATURVARDSVERKET.SE
INTERNET: WWW.NATURVARDSVERKET.SE

Biologi – ekologi

Länk: Gemensam text (biologi och ekologi)

http://www.naturvardsverket.se/upload/04_arbete_med_naturvard/vagledning/arter/artergemensam.pdf#4

Livsmiljö

Nordisk klipptuss förekommer i framförallt Norrland. Arten växer i skogsklädda bergbranter och föredrar lodräta bergväggar i skyddat läge för sol- och vindexponering. Den kan även förekomma i mer öppna branter men då i klyftor, sprickor och partier påverkade av översilning. Arten växer endast på silikatbergarter. Den föredrar halvskugga, oftast trädskugga.

Reproduktion och spridning

Nordisk klipptuss sprider sig med hjälp av sporer. Arten förväntas normalt kunna sprida sig som mest 1 meter vegetativt och 5 kilometer med sporer under en 10-årsperiod.

Status

Länk: Gemensam text (status)

http://www.naturvardsverket.se/upload/04_arbete_med_naturvard/vagledning/arter/artergemensam.pdf#6

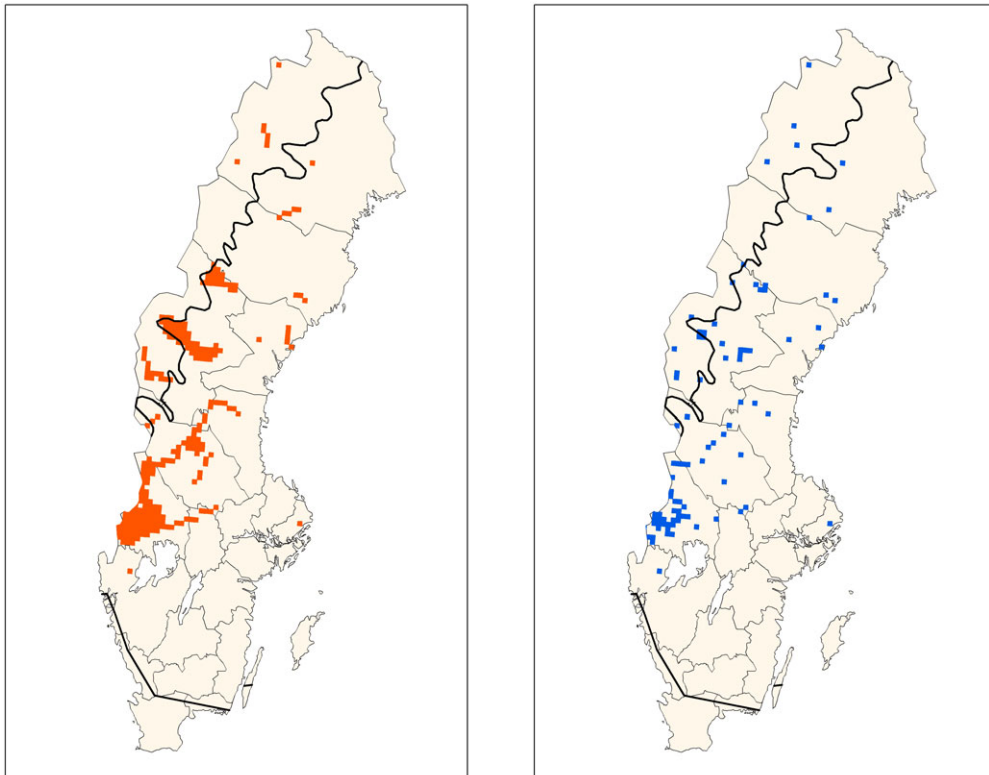
Status

- Sveriges rödlista 2010: Arten är Livskraftig (LC) och därmed inte rödlistad.
- Arten finns med på den europeiska rödlistan.

Rapporterad nationell bevarandestatus 2007

Rapporterat 2007	Reg. A	Reg. B	Reg. K	Totalt
Natura 2000-områden				
Utpekade för arten (antal)	6	18		24
Utbredning				
Aktuellt värde (km ²)	2 885	21 772		24 657
Referensvärde (km ²)	2 885	21 772		24 657
Bedömning aktuell status	Gynnsam	Gynnsam		
Bedömning trend	Stabil	Stabil		
Population				
Aktuellt värde (enhet ¹)	15	100		115
Referensvärde (enhet ¹)	15	100		115
Bedömning aktuell status	Gynnsam	Gynnsam		
Bedömning trend	Stabil	Stabil		
Artens livsmiljö				
Bedömning aktuell status	Gynnsam	Gynnsam		
Bedömning trend	Stabil	Stabil		
Framtidsutsikt				
Bedömning aktuell status	Gynnsam	Gynnsam		
Bedömning trend	Stabil	Stabil		
Samlad bedömning				
Bedömning aktuell status	Gynnsam	Gynnsam		
Bedömning trend	Stabil	Stabil		

¹ Enhet för artens population är antal 2x2 km-rutor där arten finns.



Figur 1. Svenskt utbredningsområde (till vänster) och förekomster (till höger).

Förutsättningar för bevarande

Länk: Gemensam text (förutsättningar för bevarande)

http://www.naturvardsverket.se/upload/04_arbete_med_naturvard/vagledning/arter/artergemensam.pdf#12

Hotbild

- Arten hotas av att träd framför bergbranterna avverkas så att växtplatsen exponeras för sol och vind.
- Arten är känslig för luftföroreningar.

Bevarandeåtgärder

- Gångse åtgärder för att upprätthålla gynnsam bevarandestatus så att ingen försämringar för arten sker, (dvs att artens intressen respekteras i fysisk planering, tillståndsprövning, generell naturvårdshänsyn, förvaltning av skyddade områden, artskydd och uppföljning samt övervakning).
- Arten kräver att en skyddande ridå av skuggande och vindskyddande träd lämnas framför växtplatsen.
- Integrera artens habitatkrav i reservatens skötselplaner, genom att reglera skogsbruksåtgärder i och i anslutning till aktuella lokaler.

Regelverk

Länk: Gemensam text (regelverk)

http://www.naturvardsverket.se/upload/04_arbete_med_naturvard/vagledning/arter/artergemensam.pdf#16

- Arten ingår i art- och habitatdirektivets bilaga 2 och den är inte en prioriterad art där.
- Vilt levande exemplar av arten är fridlyst enligt 8§ Artskyddsförordningen (2007:845) vilket innebär att det är förbjudet att i den omfattning som framgår av bilaga 2 plocka, gräva upp eller på annat sätt ta bort eller skada hela eller delar av exemplar.
- Enligt 13§ Artskyddsförordningen kan vilt levande exemplar av arten samlas in under förutsättning att det behövs för att rapportera arten och under att vissa villkor uppfylls, t.ex. att den aktuella populationen inte påverkas negativt långsiktigt.

Bevarandemål och uppföljning

Länk: Gemensam text (bevarandemål och uppföljning)

http://www.naturvardsverket.se/upload/04_arbete_med_naturvard/vagledning/arter/artergemensam.pdf#24

Förslag till mål (inte fastställda)

<i>Mål – utbredning & förekomst</i>	<i>Nivå</i>	<i>Metod</i>	<i>Mått</i>	<i>Frekvens</i>
Utbredningsområdet för nordisk klipptuss ska vara minst 2 885 km ² i alpin region.	Biogeografisk	Geografisk analys enl. EU:s metodik för artikel 17-rapporter.	Antal km ²	Vart 6:e år
Utbredningsområdet för nordisk klipptuss ska vara minst 21 772 km ² i boreal region.	Biogeografisk	Geografisk analys enl. EU:s metodik för artikel 17-rapporter.	Antal km ²	Vart 6:e år
Förekomstarean för nordisk klipptuss ska vara minst 200 km ² .	Nationell	Geografisk analys enl. EU:s metodik för artikel 17-rapporter.	Antal km ²	Vart 6:e år

<i>Mål – population</i>	<i>Nivå</i>	<i>Metod</i>	<i>Mått</i>	<i>Frekvens</i>
Det ska finnas minst XX individer av nordisk klipptuss i alpin region.	Biogeografisk	Metod är inte framtagen.	Antal individer	Vart 6:e år
Det ska finnas minst XX individer av nordisk klipptuss i boreal region.	Biogeografisk	Metod är inte framtagen.	Antal individer	Vart 6:e år
Nordisk klipptuss ska finnas i minst 15 2x2 km-rutor i alpin region.	Biogeografisk	Geografisk analys enl. EU:s metodik för artikel 17-rapporter.	Antal 2x2 km-rutor	Vart 6:e år
Nordisk klipptuss ska finnas i minst 100 2x2 km-rutor i boreal region.	Biogeografisk	Geografisk analys enl. EU:s metodik för artikel 17-rapporter.	Antal 2x2 km-rutor	Vart 6:e år
Nordisk klipptuss ska finnas med minst 1 000 delbestånd större än 1 dm ² .	Nationell	Enligt BI-manual mossor.	Antal delbestånd	Vart 6:e år
Det ska finnas minst 5 m ² av nordisk klipptuss på varje lokal för arten / lokalen YY.	Nationell / Lokal	Enligt BI-manual mossor.	Antal m ²	Vart 6:e år

<i>Mål – livsmiljö</i>	<i>Nivå</i>	<i>Metod</i>	<i>Mått</i>	<i>Frekvens</i>
Det ska finnas minst XX stycken lämpliga livsmiljöer (fuktiga lodräta klippväggar) för nordisk klipptuss i området YY.	Område	Enligt BI-manual mossor.	Antal lodräta fuktiga klippväggar	Vart 6:e år

Kommentar

Minimivån för uppföljning i skyddade områden är uppföljning av livsmiljö vart 12:e år.

Delar av metodiken följer bältesinventeringsmetoden, enligt ”Manual för inventering av annex 2 – mossor i basinventeringen”, fastställd version 1.2, 2008.

Litteratur och kontaktuppgifter

Länk: Gemensam text (litteratur och kontaktuppgifter)

http://www.naturvardsverket.se/upload/04_arbete_med_naturvard/vagledning/arter/artergemensam.pdf#30

Artvis litteratur

Hallingbäck, T. (red.) 1998. Rödlistade mossor i Sverige – Artfakta. [Swedish Red Data Book of Bryophytes 1998]. ArtDatabanken, Uppsala.

Hallingbäck, T., Hedenäs, L., Lönnell, N., Weibull, H. & Knorring, P.v. 2006. Nationalnyckeln till Sveriges flora och fauna. Bladmossor: Sköldmossor – blåmossor. Bryophyta: Buxbaumia – Leucobryum. ArtDatabanken, SLU, Uppsala.

Nyholm, E. (red.) 1987-1998: Illustrated Flora of Nordic Mosses. Fasc. 1-4. Nordisk Bryologisk Förening, Köpenhamn och Lund.

Länkar

Naturvårdsverket, BI-manual mossor:

http://swenviro.naturvardsverket.se/dokument/epi/basinventering/basdok/pdf/Basinventering_mossor_version_1_2_20080602.pdf

Kontaktuppgifter

Tomas Hallingbäck
tomas.hallingback@artdata.slu.se
018-67 24 67

ArtDatabanken
Bäcklösavägen 10
Box 7007
750 07 Uppsala