



SWEDISH  
ENVIRONMENTAL  
PROTECTION  
AGENCY

SKRIVELSE

2026-06-25

Ärendenummer:  
NV-08793-19

# Nationell strategi för tillsyn enligt miljöbalken 2022–2025

Sammanställning av resultat från strategiperioden



# Innehåll

<b>SAMMANFATTNING</b>	<b>4</b>
<b>INLEDNING</b>	<b>5</b>
Vad tillsynsstrategin innefattat	5
<b>RESULTAT - ÖVERGRIPANDE</b>	<b>8</b>
Övergripande om tillsynsstrategin	8
Tillsynsmyndigheternas delaktighet	9
Forum för miljötillsynsstrategin	10
<b>RESULTAT - FOKUSOMRÅDEN</b>	<b>11</b>
Tillsynsområde Avfall	11
Tillsynsområde Förorenade områden	16
Tillsynsområde Hälsoskydd	18
Tillsynsområde Kemikalietillsyn	24
Tillsynsområde Miljöfarlig verksamhet	30
Tillsynsområde Naturtillsyn	43
Tillsynsområde Vattenverksamhet	48
<b>DISKUSSION OCH SLUTSATSER</b>	<b>53</b>

# Sammanfattning

Naturvårdsverket ansvarar för att i samverkan med centrala tillsynsvägledande myndigheter ta fram en nationell strategi för tillsyn enligt miljöbalken, enligt 3 kap. 19 § miljötillsynsförordningen (2011:13). Tillsynsstrategin för perioden 2022–2025 har varit den allra första i sitt slag i Sverige.

Tillsynsstrategin för perioden 2022–2025 har innefattat 25 fokusområden inom sju tillsynsområden. Centrala tillsynsvägledande myndigheterna med ansvar för fokusområdena har varit Energimyndigheten, Folkhälsomyndigheten, Havs- och vattenmyndigheten, Jordbruksverket, Kemikalieinspektionen, Naturvårdsverket, Socialstyrelsen och Svenska kraftnät.

De centrala tillsynsvägledande myndigheterna samt ett antal kommuner och länsstyrelser har varit involverade i genomförandet av tillsynsstrategins åtgärder och tillsynsmyndigheterna har genomfört de angivna tillsynsaktiviteterna inom de olika fokusområdena. Ett stort antal tillsynsvägledningar har tagits fram och ett större antal webinarier samt sju nationella tillsynskampanjer har genomförts.

Resultatet visar att tillsynsmyndigheterna har tagit hänsyn till tillsynsstrategin i sin planering. 95 % av tillsynsmyndigheterna har svarat att de fått ett bra helhetsintryck av tillsynsstrategin. Tillsynsstrategin har varit ett stöd, en hjälp med riktningen på tillsynen och bidragit med mycket bra information. Det har vidare varit bra med samordnad tillsyn nationellt (tillsynskampanjerna). 70 % av tillsynsmyndigheterna har svarat att de instämmer helt i att tillsynsstrategin varit relevant och användbar, medan 30 % delvis tyckt det.

Tillsynsmyndigheternas deltagande i genomförandet av tillsynsaktiviteterna inom de olika fokusområdena har varit stort. Hur stor grad av deltagande har berott på olika faktorer.

Under tillsynsstrategin 2022–2025 har Naturvårdsverket och Jordbruksverket drivit ett pilotprojekt, en webbplats *Forum för miljötillsynsstrategin*. Målgruppen för webbplatsen har varit tillsynspersonal som arbetar med tillsyn enligt miljöbalken inom kommun och länsstyrelse. Webbplatsen har fallit mycket väl ut och varit uppskattat av tillsynsmyndigheterna. Forumet hade i början av 2026 ca 2 000 medlemmar.

Åtgärder och aktiviteter inom alla de 25 fokusområdena har genomförts. Se resultat för respektive fokusområde.

Sammantaget kan det konstateras att tillsynsstrategin bidrar till utvecklingen av tillsynen i Sverige. Den är ett bra stöd, relevant, användbar och bidrar till en mer likartad tillsyn.

# Inledning

Naturvårdsverket ansvarar för att i samverkan med andra centrala tillsynsvägledande myndigheter ta fram en nationell strategi för tillsyn enligt miljöbalken, enligt 3 kap. 19 § miljötillsynsförordningen (2011:13).

Tillsynsstrategins syfte och mål är att:

- Nationella prioriteringar av tillsynen ska få genomslag.
- Lyfta angelägna utvecklingsområden för att stärka tillsynsverksamheten.
- Förenkla tillsynsmyndigheternas planering av tillsyn.
- Öka tillsynens effektivitet, likvärdighet och rättssäkerhet.
- Göra tillsynen mer transparent för verksamhetsutövare och allmänhet.

Tillsynsstrategin omfattar en period av fyra år och ska ses över minst en gång per år eller vid behov. Ambitionen med tillsynsstrategin är inte att vara heltäckande utan ska fungera som ett verktyg för att stärka tillsynen och tillsynsmyndigheternas arbete.

Tillsynsstrategin för perioden 2022–2025 har varit den allra första i sitt slag i Sverige där nationella tillsynsvägledande myndigheter pekar ut prioriterad tillsyn.

Medverkande centrala tillsynsvägledande myndigheterna med ansvar för fokusområden har varit Energimyndigheten, Folkhälsomyndigheten, Havs- och vattenmyndigheten, Jordbruksverket, Kemikalieinspektionen, Naturvårdsverket (samordnande), Socialstyrelsen och Svenska kraftnät.

Sammanställningen av strategiperioden bygger dels på tidigare resultat och sammanställningar från årliga uppföljningar av tillsynsstrategins fokusområden, dels på statistik från 2025 års uppföljning.

## Vad tillsynsstrategin innefattat

Tillsynsstrategin för perioden 2022–2025 har innefattat 25 fokusområden inom sju tillsynsområden. Varje fokusområde har bestått av ett antal preciseringar i form av åtgärder samt tillsynsaktiviteter, samt i vissa fall operativa mål.

Tabell 1. Fokusområden inom respektive tillsynsområde med ansvariga myndigheter.

Tillsynsområde	Fokusområde	Ansvarig myndighet
Avfall	Masshantering	Naturvårdsverket
	Illegal avfallshantering	Naturvårdsverket
	Återvinning av avfall så att det upphör att vara avfall	Naturvårdsverket
Förorenade områden	Tillsyn av prioriterade förorenade områden med riskklass 1 och 2	Naturvårdsverket
	Anmälan om avhjälpandeåtgärd enligt 28 § i FMH	Naturvårdsverket

<b>Hälsoskydd</b>	Inomhusmiljö i bostäder	Folkhälsomyndigheten
	Likvärdig tillsyn av yrkesmässig hygienisk verksamhet	Socialstyrelsen
	Bassängbad	Folkhälsomyndigheten
	Inomhusmiljö och egenkontroll i förskola och skola	Folkhälsomyndigheten
<b>Kemikalier</b>	Reach – tillsyn av kemiska produkter hos nedströmsanvändare och varor/kemiska produkter i butiksledet	Kemikalieinspektionen, Läkemedelsverket och Naturvårdsverket
	CLP – tillsyn av kemiska produkter i butiksledet	Kemikalieinspektionen
	Biocider – tillsyn av biocidprodukter och behandlade varor i butiksledet	Kemikalieinspektionen
<b>Miljöfarlig verksamhet</b>	Fordonstvättar och fordonsverkstäder	Naturvårdsverket
	Uppdaterade miljöbalkstillstånd	Naturvårdsverket
	Kvalitetssäkrad kontroll - utsläpp till vatten	Naturvårdsverket
	Dagvatten	Naturvårdsverket
	Energihushållning	Energimyndigheten, Naturvårdsverket
	Små avlopp	Havs- och vattenmyndigheten
	Växtnäringsläckage från jordbruk och hästgårdar	Jordbruksverket
<b>Naturtillsyn</b>	Invasiva främmande arter	Naturvårdsverket (land), Havs- och vattenmyndigheten (vatten)
	Påverkan på naturvärden i jordbrukslandskapet	Naturvårdsverket
	Påverkan på naturvärden i grunda havsvikar	Naturvårdsverket
<b>Vattenverksamhet</b>	Vattenuttag	Havs- och vattenmyndigheten
	Vattenanläggningar som utgör vandringshinder	Havs- och vattenmyndigheten
	Dammar i dammsäkerhetsklass med otillfredsställande dammsäkerhet	Svenska Kraftnät

Tillsynsstrategins inledning i tillsynsområden följer i huvudsak miljöbalkens kapitelindelning (7–15 kap.). Ett fokusområde har varit en avgränsad och strategiskt vald del att arbeta med under perioden.

# Resultat - övergripande

220 kommunala tillsynsmyndigheter och 20 länsstyrelser har i den årliga uppföljningen av tillsynen (2026) fått svara på uppföljningsfrågor om hur de upplevt tillsynsstrategins hela period 2022–2025. Förutom tillsynsmyndigheternas svar så har underlag samlats in från de medverkande centrala tillsynsvägledande myndigheterna.

## Övergripande om tillsynsstrategin

Nio centrala tillsynsvägledande myndigheter, med medverkan av ett antal kommuner och länsstyrelser, har varit involverade i genomförandet av tillsynsstrategins åtgärder. Tillsynsmyndigheterna (kommuner och länsstyrelser) har genomfört ett stort antal tillsynsaktiviteter inom de olika fokusområdena.

Ett stort antal tillsynsvägledningar har tagits fram och ett större antal webinarier har genomförts i de olika fokusområdena inom strategiperioden. Vidare har sju nationella tillsynskampanjer (Masshantering, Fordonstvättar och fordonsverkstäder, Växtnäringsläckage från jordbruk och hästgårdar, REACH-tillsyn av kemiska produkter hos nedströmsanvändare och varor/kemiska produkter i butiksledet, CLP-tillsyn kemiska produkter i butiksledet och Vattenuttag) genomförts.

## Hänsyn till den nationella tillsynsstrategin

Enligt 1 kap. 8 § miljötillsynsförordningen ska en tillsynsmyndighet för varje verksamhetsår upprätta en samlad tillsynsplan som omfattar myndighetens ansvarsområde enligt miljöbalken. Av planen ska det framgå hur myndigheten har tagit hänsyn till den nationella tillsynsstrategin. Tillsynsstrategin ska ses som ett av de underlag som tillsynsmyndigheten behöver för sin planering av tillsynen.

Resultatet visar att nästan 90 % av de tillsynsmyndigheterna som svarat har angett att de tagit hänsyn till tillsynsstrategin i sin planering, dock framgår det inte i resultatet hur de har tagit hänsyn till den.

## Generellt helhetsintryck

En klar majoritet (95 %) av tillsynsmyndigheterna har fått ett bra helhetsintryck av tillsynsstrategin. Myndigheterna har beskrivit att tillsynsstrategin varit ett bra stöd, en hjälp med urval och riktning av tillsynen och bidragit med värdefull information i form av de vägledningar och annat material som har tagits fram. Det har vidare varit bra med den nationella samordningen av de nationella tillsynskampanjerna som genomförts. Kommuner har angett att tillsynsstrategin bidragit till ett bättre utbyte mellan kommuner.

Dock har tillsynsmyndigheterna angett att det varit svårt att planera och beräkna resurser som behövts för att genomföra tillsynsstrategins tillsynsaktiviteter.

Tillsynsmyndigheterna hade också önskat mer framförhållning i genomförandet av fokusområdena, exempelvis att vägledningar och annat material fanns framme inför att en tillsynsaktivitet skulle starta. De har även angett att det funnits oklarheter i uppföljningen av fokusområdena. Tillsynsmyndigheterna har samtidigt uttryckt förståelse för att det funnits vissa brister då det varit den första tillsynsstrategin.

## Bidragit till mer samordnad och likvärdig tillsyn

En fråga som tillsynsmyndigheterna fick svara på var om de har upplevt att tillsynsstrategin bidragit till en mer samordnad och likvärdig tillsyn. Resultatet visar att 69 % anser att tillsynsstrategin bidragit till med samordnad och likvärdig tillsyn. En tredjedel av svaranden anser att de inte vet.

## Hur tillsynsstrategin har varit ett stöd

Tillsynsmyndigheterna har fått svara på vilket sätt tillsynsstrategin varit ett stöd. Här gick det att ange flera svar. Majoriteten har svarat att tillsynsstrategin varit ett stöd i tillsynsplaneringen, men även vid prioritering av tillsynsinsatser samt i handläggningen av ärenden.

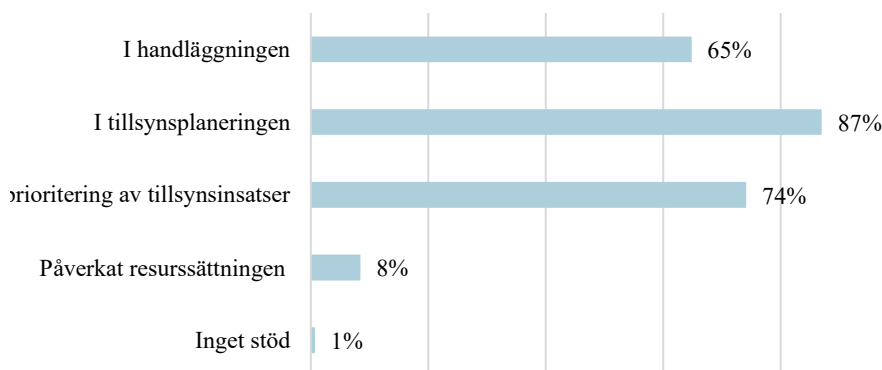


Diagram 1. Staplarna visar i vilka delar tillsynsstrategin framför allt varit ett stöd. Fler svarsalternativ kunde ges.

## Relevant och användbar

Det är av stor vikt att tillsynsstrategin upplevs som relevant och användbar. Av svaren framgår att 70 % av tillsynsmyndigheterna instämmer helt i att tillsynsstrategin varit relevant och användbar, medan 30 % delvis har tyckt det.

## Tillsynsmyndigheternas delaktighet

Tillsynsmyndigheterna har fått svara på vilka fokusområden de har deltagit i under strategiperioden.

Tillsynsmyndigheternas deltagande i genomförandet av tillsynsaktiviteterna inom de olika fokusområdena har varit stor. Hur stor grad av deltagande har berott på olika faktorer, bland annat vilken bransch eller åtgärd fokusområdet handlade om

och vilken tillsynsmyndighet fokusområdet riktade sig till (kommuner, länsstyrelser eller båda). Fokusområdet har till exempel inte varit relevant då branschen eller tillsynsområdet inte finns inom en kommuns eller länsstyrelses gränser. Ett exempel är fokusområdet *Påverkan på naturvärden i grunda havsvikar* som bara berörde kommuner och län med kust.

## Nationella tillsynskampanjer

Under perioden har sju nationella tillsynskampanjer genomförts inom fokusområdena Masshantering, Fordonstvättar och fordonsverkstäder, Växtnäringsläckage från jordbruk och hästgårdar, REACH-tillsyn av kemiska produkter hos nedströmsanvändare och varor/kemiska produkter i butiksledet, CLP-tillsyn kemiska produkter i butiksledet och Vattenuttag. Deltagandet i kampanjerna har varit stort. Överlag har upplevelsen av de nationella tillsynskampanjerna varit god. Tillsynsmyndigheterna har uppskattat formatet nationell tillsynskampanj.

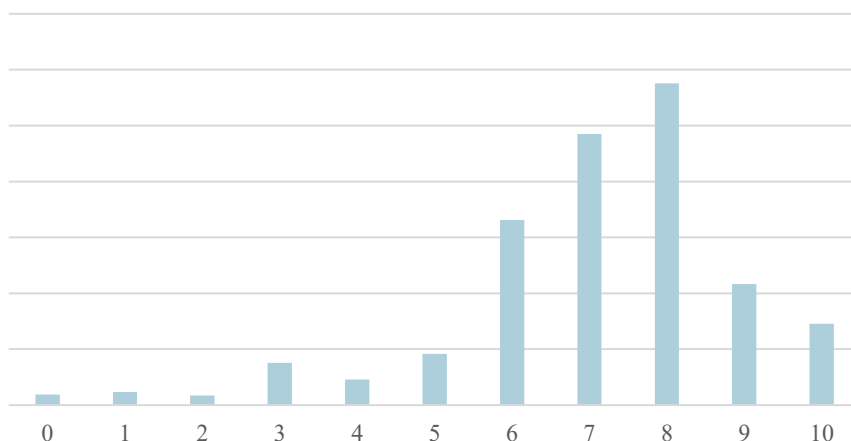


Diagram 2. Gradering på hur deltagarna upplevt tillsynskampanjerna. (Skala 1–10, där 10 är bäst).

## Forum för miljötillsynsstrategin

Under tillsynsstrategin 2022–2025 har Naturvårdsverket och Jordbruksverket drivit ett pilotprojekt; webbplatsen *Forum för miljötillsynsstrategin*. Målgruppen för webbplatsen har varit tillsynspersonal som arbetar med tillsyn enligt miljöbalken inom kommun och länsstyrelse. Webbplatsen har bestått dels av information och material om tillsynsstrategin och dess fokusområden, dels en mötesplats där handläggare har kunnat ställa frågor och diskutera olika frågeställningar som hör till tillsynsstrategin. Webbplatsen har fallit mycket väl ut och varit uppskattad av tillsynsmyndigheterna. Forumet hade i början av 2026 ca 2 000 medlemmar.

# Resultat - Fokusområden

Tillsynsstrategin har omfattat sju tillsynsområden och 25 fokusområden. Nedan redovisas resultatet för respektive fokusområde. Resultatet kommer dels från den årliga uppföljningen av tillsyn Naturvårdsverket gör, dels från genomförandet av nationella tillsynskampanjerna samt annan intern inhämtning av data. Sammanställningen av respektive fokusområdes resultat har den centrala myndighet som ansvarat för fokusområdet gjort.

## Tillsynsområde Avfall

### Illegal avfallshantering

Illegal avfallshantering är lukrativ med goda förtjänstmöjligheter samtidigt som upptäcktsrisken och straffvärdena är låga. Miljöbrott är så kallade spaningsbrott och upptäcks främst genom tillsynsmyndigheternas kontroller. Antalet anmälda brott påverkas därför av hur många kontroller som genomförs. Eftersom tillsynen är resurskrävande och styrs av tillgängliga resurser varierar kontrollnivån, vilket gör att upptäcktsrisken för avfallsbrott är ojämn men generellt låg. Innan strategiperioden var det endast ett fåtal tillsynsmyndigheter som arbetade aktivt med uppsökande tillsyn. Genom arbete med detta fokusområde i strategin har kontrollerna inom detta område nu ökat vilket resultatet i uppföljningen visar.

Erfarenheter visar att oseriösa verksamheter förekommer mer eller mindre i alla kommuner. De är ofta oregistrerade och därför svåra att hitta om man inte letar. De kan dock vara mottagare av avfall från aktörer som finns i avfallsregistret. En aktiv regional miljöbrottsamverkan med fokus på operativa tillsynsåtgärder för att upptäcka och beivra brott är ett sätt att effektivisera tillsynen.

### Uppföljningsparametrar

- De utifrån risk utvalda åkerierna ska ha erhållit tillsyn med fokus på avfallstransporter inom perioden 2023–2025.
- I samband med tillsyn på de utifrån risk utvalda avfallsanläggningarna ska även tillsyn på avfallstransporter genomföras inom perioden 2023–2025.
- 50 % av de kommunala tillsynsmyndigheterna har bedrivit uppsökande tillsyn för att hitta illegal avfallshantering inom perioden 2023–2025.

### Resultat

Under strategiperioden tog Naturvårdsverket fram tillsynsvägledningarna med inriktning mot tillsyn av illegal avfallshantering samt tillsyn av pågående avfallstransporter inom Sverige. Vägledningarna finns här [Illegal avfallshantering](#). För år 2025 uppger 114 tillsynsmyndigheter (ca 60 %) att de deltagit i tillsynskampanjen om illegal avfallshantering. 30 % av tillsynsmyndigheterna har genomfört tillsyn av åkerier med fokus på avfallstransporter och 40 % har

genomfört tillsyn på avfallstransporter i allmänhet. Genom tillsynen har 193 illegala avfallstransporter upptäckts. 2022 angav 22 % av tillsynsmyndigheterna att de genomfört tillsyn med fokus på avfallstransporter och att 114 illegala transporter upptäcktes.

Knappt 40 % av tillsynsmyndigheterna uppger att de under 2025 har genomfört uppsökande tillsyn för att upptäcka illegal avfallshantering jämfört med 14 % 2022.

73 % av tillsynsmyndigheterna har använt avfallsregistret vid sin tillsyn.

99 % av kommunerna har vid något tillfälle under perioden, frågan har ställts varje år, uppgett att de har kontrollerat om verksamhetsutövarna uppfyller sin anteckningsskyldighet enligt avfallsförordningen. Hur ofta brister upptäcktes redovisas i Tabell 2. Sammanställning av svar från tillsynsmyndigheterna som samlats in avseende år 2022 respektive 2025 på frågan "Upplever ni brister i verksamheternas anteckningsskyldighet"..

Tabell 2. Sammanställning av svar från tillsynsmyndigheterna som samlats in avseende år 2022 respektive 2025 på frågan "Upplever ni brister i verksamheternas anteckningsskyldighet".

Svarsalternativ	Antal 2022	Andel 2022	Antal 2025	Andel 2025
Aldrig	0	0 %	9	5 %
Ibland	42	25 %	110	63 %
Ofta	116	69 %	49	28 %
Alltid	11	7 %	6	3 %

## Diskussion och slutsatser

De första två punkterna under rubriken Uppföljningsparametrar är inte möjliga att utvärdera kvantitativt, men den sista punkten kan konstateras att vi inte riktigt nådde. Målet var att 50 % av de kommunala tillsynsmyndigheterna skulle bedriva uppsökande tillsyn mot illegal avfallshantering. Resultatet blev 40 % men det visar en ökning från 14 % år 2022, så tillsynskampanjen har ändå haft effekt.

Svaren visar också att tillsynsmyndigheterna upplever färre brister vad gäller verksamhetsutövarnas anteckningsskyldighet jämfört med år 2022, se tabell 1. År 2022 upplevde 69 % av tillsynsmyndigheterna att brister förekom *ofta*, men år 2025 var den siffran 28 %.

## Masshantering

Masshantering omfattar hantering av massor som kan användas på den plats där de har uppstått eller som genereras i överskott. Massorna kan vara förorenade eller innebära ringa risk för påverkan på miljön. Hanteringen kan vara tillstånds- eller anmälningspliktig eller föranleda samråd enligt 12:6 miljöbalken. Flera olika tillsynsmyndigheter kan beröras av uppkomna massor från en verksamhet. Masshanteringen innebär stora kostnader för verksamhetsutövaren eftersom de bland annat kräver provtagning och transport. Hanteringen av massor behöver

också ske på sådant sätt att spridning av invasiva arter undviks. Det finns idag ett stort behov av fler hanteringsplatser. Vissa av dessa platser behöver också vara dimensionerade för lagring och behandling av förhållandevis stora mängder massor.

Kretsloppsprincipen i 2 kap. 5 § miljöbalken innebär att verksamhetsutövare ska hushålla med resurser och minska mängden avfall som uppstår, bland annat genom återanvändning eller återvinning. Vid fokusområdets start fanns det osäkerheter kring hur tillsynsmyndigheterna ska bedöma vad som är avfall eller inte och därmed om det är produkt- eller avfallslagstiftning som blir tillämplig. Bedömning om massor utgör biprodukt eller avfall samt att provningsnivån för återvinning av avfall i anläggningsandamål styrs av risk försvårade arbetet ytterligare.

Fokusområdet syftade till en nationell samordning gällande hantering och provtagning av massor. Uppdaterad vägledning, regeringsuppdrag och reviderad lagstiftning som är på gång inom området.

Effekt mål för fokusområdet var att masshantering sker på ett resurseffektivt sätt och minimerar risken för diffus spridning av gifter i samhället.

### Uppföljningsparametrar

Operativt mål för fokusområdet var att minst 75 verksamheter får tillsyn inom ramen för tillsynskampanjen.

### Resultat

Naturvårdsverket tog under 2023–2024 fram tillsynsvägledningsmaterial, kopplat till granskning av verksamhetsutövarens egenkontroll och undersökning för att säkerställa att massorna är miljö- och hälsomässigt säkra att hantera och återanvända. Tillsynsvägledningen tillhandahölls i form av två checklistor, en för avfallsverksamheter och en för ej avfallsverksamheter, checklistorna delades med tillsynsmyndigheterna via forumet. Naturvårdsverket tog även fram uppföljningsmaterial i form av en Excel-fil för inrapportering av resultatet av tillsynen efter tillsynskampanjens slut.

Naturvårdsverket ledde en tillsynskampanj under perioderna april-september 2024 samt mars-september 2025 om tillsyn av masshantering inom olika typer av verksamheter. Kampanjen fokuserade på kontroll av att hantering, lagring och behandling sker i överensstämmelse med meddelade försiktighetsmått/villkor samt övriga relevanta regelverk. Berörda tillsynsmyndigheter var de med tillsynsansvar över tillstånds- eller anmälningspliktig verksamhet enligt 4 kap. 6 §, 29 kap. 40–43 §§ och 48–49 §§ miljöprövningsförordningen. Naturvårdsverket höll uppstartswebbinarium inför båda tillsynsperioderna i april 2024 och mars 2025. Under webinarier presenterades kampanjmaterial, både checklistor och uppföljningsmaterial samt en överblick av vad som är på gång inom området. Under seminariet 2025 tillhandahölls även en föreläsning om avfallsklassificering. Inkomna frågor från webinarier besvarades skriftligt efteråt och svaren tillhandahölls via forumet.

Naturvårdsverket har sammanställt den tillsyn som rapporterades in från tillsynsmyndigheterna efter tillsynskampanjens slut.

Nära hälften av alla tillsynsmyndigheter har uppgett att de utfört tillsyn med fokus på masshantering under tillsynskampanjen.

### **Resultat från tillsynskampanjen**

Totalt rapporterade 31 tillsynsmyndigheter in sina tillsynsresultat för tillsynsperioden 2024 och 2025 till Naturvårdsverket.

Under tillsynskampanjens perioder fick 149 verksamheter tillsyn, utav dessa var det 50 verksamheter som hanterade avfall.

Totalt upptäcktes 186 avvikelser med hjälp av checklistan, fördelat på 81 verksamheter. Detta innebär att 54 % av de besökta anläggningarna hade någon typ av avvikelse i verksamheten.

Avvikelser som noterades var bland annat:

- Ej anmäld verksamhet
- Avsaknad av avfallsklassning
- Avsaknad av märkning
- Avsaknad av eller bristande mottagningskontroll
- Anteckningar för farligt avfall saknades
- Avsaknad av kontroll över mängden avfall som lagras
- Förekomst av invasiva arter
- Brister i anteckningsskyldigheten
- Brister i dokumentation om att avfall upphör att vara avfall
- Brister i egenkontrollen

Åtgärder som tillsynsmyndigheterna vidtog var bland annat:

- Anmälan om misstanke om brott enligt 29 kapitlet miljöbalken
- Beslut om förbud av verksamhet
- Beslut om föreläggande
- Uppföljning av brister i kommande tillsyn

Utöver detta fanns det även verksamhetsutövare som åtgärdade bristerna genom frivilliga åtaganden.

### **Diskussion och slutsatser**

Totalt har 31 tillsynsmyndigheter rapporterat in sina tillsynsresultat för tillsynskampanjens båda perioder 2024 och 2025. Utifrån uppgifter i den årliga uppföljningen av tillsynen samt antalet tillsynsmyndigheter som var anmälda till tillsynskampanjen och uppstartswebbinariet deltog fler tillsynsmyndigheter än de som rapporterade in resultatet i kampanjen.

Naturvårdsverket noterar att tillsynsmyndigheterna hanterar avvikelser något olika. Samtliga oanmälda verksamheter gav exempelvis inte upphov till anmälan om misstanke om brott. Några tillsynsmyndigheter skrev beslut om föreläggande för att åtgärda avvikelser och begära in information medan andra noterade brister och begärde in information via tillsynsrapporten. Flera kommuner följer upp brister och frivilliga åtaganden vid kommande tillsynsbesök. Några tillsynsmyndigheter hade ännu inte beslutat om åtgärd vid rapporteringstillfället.

Naturvårdsverket tar med erfarenheter och resultatet från tillsynskampanjen i det fortsatta vägledningsarbetet. Att tillsynsmyndigheterna gör olika bedömningar och beslutar om olika påföljder för samma typ av överträdelser visar att det behövs ytterligare vägledning inom området. Nästa nationella tillsynsstrategi 2026–2029 innehåller en ny del som bedöms kunna fånga upp en del av dessa frågor.

## Återvinning av avfall så att det upphör att vara avfall

I en cirkulär ekonomi ökar användningen av återvunnet material i produkter. Tillsynsmyndigheterna kan kontrollera att återvinningsanläggningar har gjort en bedömning av om det som hanterats i processen har upphört att vara avfall eller inte. Bedömningen är avgörande för att veta om man omfattas av kraven i avfalls- eller kemikalielagstiftningen, vilket är en förutsättning för att åstadkomma en ökad och säker materialåtervinning. Om avfallet upphört att vara avfall går tillsynen över från att bedrivas enligt avfallslagstiftningen till kemikalielagstiftningen och då tar Kemikalieinspektionens tillsyn vid. Fokusområdet innebär samverkan mellan Kemikalieinspektionen, Naturvårdsverket och tillsynsmyndigheterna.

### Uppföljningsparametrar

- Tillsynsmyndigheterna bedriver tillsyn utifrån anteckningsskyldigheten enligt avfallsförordningens 6 kap 5 § och 7 kap 7 §.

### Resultat

År 2022 tog Naturvårdsverket fram en tillsynsvägledning. Vägledningen är uppdelad i två steg. Steg 1 handlar om att kontrollera att verksamhetsutövare har gjort tydliga bedömningar av de fraktioner som är resultatet av återvinningsprocesser på anläggningen har upphört att vara avfall. Steg 2 handlar om att kontrollera hur dessa bedömningar har gjorts och att samtliga kriterier för när avfall upphör att vara avfall kan anses vara uppfyllda. Vägledningen finns här [Tillsyn av när avfall upphör att vara avfall](#).

35 % av de svarande tillsynsmyndigheterna uppgav att de har deltagit i tillsynsaktiviteterna som ingår i fokusområdet.

### Diskussion och slutsatser

Fokusområdet saknade operativa mål. Huvudpunkten var att ta fram en tillsynsvägledning för att underlätta i tillsynen av återvinningsanläggningar samt bidra till fokusområdets effektmål:

- Det är tydligt för den som hanterar, köper och säljer återvunnet material när avfall upphör att vara avfall och i stället klassas som en produkt. Det är avgörande för vilken lagstiftning som ska tillämpas.
- Verksamhetsutövaren ska känna till och uppfylla anteckningsskyldighet om avfall som upphör att vara avfall.

## Tillsynsområde Förorenade områden

### Anmälan om avhjälpandeåtgärd enligt 28 § i FMH

En avhjälpandeåtgärd ska föregås av en anmälan till tillsynsmyndigheten enligt 28 § Förordningen (1998:899) om miljöfarlig verksamhet och hälsoskydd. Det finns tolkningsutrymme avseende vad som inryms respektive inte inryms i begreppet avhjälpandeåtgärd. Främst gäller detta om syftet med en åtgärd är helt klarlagt och styrande eller hur stora riskerna för föroreningsspridningen är under genomförandet av en planerad avhjälpandeåtgärd. Det har därför efterfrågats en nationell vägledning med tydligare tillsynsvägledning som minimerar tolkningsutrymmet för när en anmälan enligt 28 § ska lämnas in till tillsynsmyndigheten, både för både tillsynsmyndigheter och verksamhetsutövare.

### Uppföljningsparametrar

Fokusområdet har inte haft några uppföljningsparametrar.

### Resultat

Naturvårdsverket har informerat och väglett tillsynsmyndigheter i samband med webinarium och workshop avseende granskning av utredning och riskbedömning utifrån val av riktvärden inom bland annat PFAS och sediment. En nationell vägledning om när anmälningsplikt enligt 28 § Förordningen (1998:899) om miljöfarlig verksamhet och hälsoskydd gäller togs fram våren 2026.

Vägledningarna finns här [Vägledningar om förorenade områden](#).

Sedan strategiperiodens start har Naturvårdsverket haft en aktiv roll i länsstyrelsernas tillsynsvägledningsgrupp där vägledningsmaterial löpande har uppdaterats på EBH-portalen.

Tillsynsmyndigheterna har deltagit på de webinarium som Naturvårdsverket har haft under strategiperioden.

### Diskussion och slutsatser

En nationell vägledning bedöms bidra till en rättssäker och effektiv handläggning med miljömässigt motiverade krav av händelsestyrda ärenden avseende ej prioriterade förorenade områden som dessa åtgärder ofta handlar om. Syftet är också att kunna ge tillsynsmyndigheterna mer tid för det egeninitierade arbetet av prioriterade förorenade objekt i riskklass 1 och 2.

## Tillsyn av prioriterade förorenade områden med riskklass 1 och 2

I Sverige finns minst 9 000 förorenade områden, både på land och i sediment, med potentiellt mycket stor eller stor risk för människors hälsa eller miljön, så kallade riskklass 1 och 2 objekt. Cirka 80 % av objekten i riskklass 1 och 2 ligger på de kommunala tillsynsmyndigheternas tillsynsansvar.

För områden där det finns en ansvarig verksamhetsutövare har tillsynen en viktig roll att tillse att objekten utreds vidare och vid behov åtgärdas. Samtliga tillsynsmyndigheter med tillsynsansvar över områden i riskklass 1 och 2 behöver planera och genomföra denna tillsyn till exempel genom en fastställd handlingsplan.

### Uppföljningsparametrar

- Tillsynsmyndigheten har till den 31 december 2025 ökat antalet objekt i riskklass 1 och 2 som har ett utrett ansvar.
- Tillsynsmyndigheten har under strategins period ställt krav på undersökning och/eller avhjälpande av objekt i riskklass 1 och 2.
- Antalet kommuner som arbetar efter en fastställd handlingsplan eller motsvarande styrdokument har ökat i förhållande till 1 januari 2022.

### Resultat

Hälften av de kommunala tillsynsmyndigheterna (49%) och 18 länsstyrelser (86%) anger att de har bedrivit tillsyn på prioriterade förorenade områden avseende objekt i riskklass 1 och 2 under 2022–2025. Tillsynen har utgått utifrån fastställda handlingsplaner eller andra motsvarande styrdokument.

Under åren 2022–2025 uppgav 85 kommunala tillsynsmyndigheter (39%) att de ställt krav på undersökningar och/eller avhjälpandeåtgärder. Sammanlagt har kommunerna fattat 559 förelägganden. Under åren 2022–2025 har 86 % av länsstyrelserna bedrivit tillsyn på prioriterade förorenade områden avseende objekt i riskklass 1 och 2. Tillsammans har de fattat 232 förelägganden om undersökningar eller avhjälpandeåtgärder i samband med tillsynen.

Under 2025 uppgav 45 % av tillsynsmyndigheterna att de hade en fastställd handlingsplan, vilket är fler än tidigare.

Som stöd för hur tillsynsmyndigheterna ska prioritera tillsynsobjekten i sin handlingsplan har Naturvårdsverket 2024 tagit fram tillsynsvägledningen som finns här [Prioriteringsstöd för tillsyn på förorenade områden i riskklass 1 och 2](#).

### Diskussion och slutsatser

Resultaten indikerar att tillsynen har haft effekt. En stor andel tillsynsmyndigheter har arbetat med de prioriterade riskklasserna och ställt krav på åtgärder, vilket överensstämmer med målsättning för perioden. Dock varierar aktivitetsnivån mellan kommunerna vilket gör att måluppfyllelsen inte är fullständig.

Med anledning av att tillsynsansvaret av de 80 % mest prioriterade förorenade ligger på kommunala tillsynsmyndigheter är det av stor vikt att dessa myndigheter

har en strategisk handlingsplan. Då knappt hälften hade en handlingsplan kommer fokus fortsättningsvis att vara upprättande av handlingsplaner i kommande strategiperiod.

Länsstyrelserna har börjat arbeta mer aktivt med de kommunala tillsynsmyndigheter som har flera prioriterade objekt i riskklass 1 och 2 och som saknar en handlingsplan.

## Tillsynsområde Hälsoskydd

### Bassängbad

Den varma och fuktiga miljön i badanläggningar är gynnsam för många mikroorganismer och det finns en risk att de orsakar negativa hälsoeffekter för de badande. Även de kemikalier som används för rening och desinfektion kan innebära en risk för negativ hälsopåverkan. Under våren 2021 publicerade Folkhälsomyndigheten nya allmänna råd och en tillhörande vägledning om bassängbad. För att de allmänna råden snabbt skulle få genomslag och att tillämpningen av dessa ska ske likvärdigt var det angeläget med en nationellt samordnad tillsynsinsats.

### Uppföljningsparametrar

- Andel anmälningspliktiga bassängbad som fått ett tillsynsbesök 2022–2024.
- Andel tillsynsmyndigheter som helt eller delvis tillämpat Folkhälsomyndighetens allmänna råd (HSFL-FS 2021:11) och nya vägledning om bassängbad.

### Resultat

#### Kommunernas tillsyn

De tillsynsmyndigheter som svarade 2025 har uppgett att det finns sammanlagt 1498 anmälningspliktiga bassängbad i deras kommuner. Av dessa har 88 % av bassängbaden fått minst ett tillsynsbesök under perioden 2022–2024. 10 % av tillsynsmyndigheterna har inte besvarat frågan. Av de tillsynsmyndigheter som inte genomfört tillsyn så är de vanligaste orsakerna att de inte har några anmälningspliktiga bassängbad i kommunen följt av brist på resurser. Några har också uppgett att de genomfört tillsyn av bassängbad redan 2021 efter att Folkhälsomyndigheten publicerat sin nya vägledning.

I princip samtliga tillsynsmyndigheter som genomfört tillsyn har helt eller delvis tillämpat Folkhälsomyndighetens nya allmänna råd (HSFL-FS 2021:11) och tillhörande nya vägledning om bassängbad.

#### Tillsynsvägledning - insatser

Folkhälsomyndigheten hade strax innan tillsynsperioden 2022–2024 publicerat ny vägledning på området. Under tillsynsperioden stöttade Folkhälsomyndigheten

tillsynsmyndigheterna genom att besvara frågor om tillsyn av bassängbad och publicera frågor och svar om tillsyn av bassängbad på myndighetens webbplats.

Under samma period genomförde länsstyrelserna samordnade och vägledande insatser med fokus på tillsyn av bassängbad vid 13 tillfällen för alla kommuner (tillsynsmyndigheter) i 16 av Sveriges län. Folkhälsomyndigheten deltog vid samtliga tillfällen, fysiskt eller digitalt, och utbildade om myndighetens vägledning på området.

## Diskussion och slutsatser

Det operativa målet med fokusområdet var att samtliga anmälningspliktiga bassängbad skulle ha fått ett tillsynsbesök senast 2024 och i tillsynen skulle Folkhälsomyndighetens nya allmänna råd och vägledning om bassängbad tillämpas. Resultatet visar, även om det saknas svar från ungefär 10 % av tillsynsmyndigheterna, att målet nästan blev uppnått då 88 % av bassängbaden fått ett tillsynsbesök och nästa alla tillsynsmyndigheter helt eller delvis använt den nya tillsynsvägledningen. Anmälningspliktiga bassängbad förekommer inte i alla kommuner och dessutom var det några tillsynsmyndigheter som genomfört tillsyn av bassängbad, i enlighet med den nya vägledningen, redan under 2021.

## Inomhusmiljö i bostäder

Var femte person anger hälsorelaterade besvär till följd av inomhusmiljön. Problemen har inte minskat över tid och rapporteras oftare av boende i hyresrätter än av boende i småhus. Det finns socioekonomiska skillnader i hur vi bor vilket skapar ojämlikheter i inomhusmiljö och hälsa och dessa ojämlikheter minskar inte.

En stor del av de klagomålsärenden som inkommer till tillsynsmyndigheterna på inomhusmiljö är befogade och/eller har lett till en åtgärd. Tidigare uppföljningar på området har visat att mer än hälften av kommunerna inte utför förebyggande bostadstillsyn och för dessa kommuner är bostadstillsynen endast styrd av klagomålsärenden. Förebyggande bostadstillsyn kan vara ett sätt att effektivisera tillsynen på området och lyftes därför som fokusområde 2022–2025.

## Uppföljningsparametrar

- Andel kommuner som bedriver förebyggande bostadstillsyn.
- Vilken typ av tillsyn som utförts (enkäter till boende, fastighetsägarens egenkontroll, uppsökande tillsyn på plats i bostäder).

## Resultat

### Kommunernas tillsyn

Av de tillsynsmyndigheter som svarade 2026 har 62 % uppgett att de bedrivit tillsyn av bostäder under perioden 2022–2025. Av dessa har 65 % genomfört uppsökande tillsyn på plats i bostäder och 29 % kontrollerat fastighetsägarnas egenkontroll. Några enstaka har svarat att de genomfört enkäter till boende eller annat. Av de tillsynsmyndigheter som svarat att de inte genomfört någon

bostadstillsyn så är den vanligaste anledningen ”tids- eller resursbrist” (70 %). En del har uppgett att de planerar att genomföra bostadstillsyn kommande år och några har angett som orsak att de har få klagomål på inomhusmiljö i bostäder.

### **Tillsynsvägledning – insatser**

Folkhälsomyndigheten publicerade i början av 2024 olika skriftliga stöd till kommunerna i deras tillsyn. De utgörs av en längre skriftlig vägledning, ett webinarium, ett faktablad, informationsinsatser till nämnder och boenden och en webbsida med frågor och svar om tillsyn av bostäder.

Länsstyrelserna har under 2024–2025 genomfört samordnade och vägledande insatser med fokus på förebyggande bostadstillsyn vid 7 tillfällen för alla kommuner (tillsynsmyndigheter) i 10 av Sveriges län. Folkhälsomyndigheten deltog vid samtliga tillfällen fysiskt eller digitalt och utbildade om myndighetens vägledning på området.

### **Diskussion och slutsatser**

Ett av målen med detta fokusområde var att tillsynsmyndigheternas kunskap om förebyggande bostadstillsyn skulle öka och att fler kommuner skulle genomföra förebyggande bostadstillsyn. Resultatet visar på att tillsynen av bostäder ser ut att ha ökat sedan den senaste uppföljningen av hälsoskyddstillsynen 2022 och att tillsynen på plats i bostäder har ökat. Vid uppföljningen 2022 uppgav 53 % kommunerna att de genomförde bostadstillsyn och av dessa 22 % att de gjorde tillsyn på plats i bostäder. Det kan jämföras med uppföljningen 2026 där 62 % anger att de genomfört tillsyn av bostäder och av dessa har 65 % genomfört tillsyn på plats i bostäderna. Dessutom var det många kommuner som deltog i Folkhälsomyndighetens webinarium om bostadstillsyn och många uppgav att de fått mer kunskap.

Förebyggande tillsyn av bostäder är för många kommuner ett nytt tillsynsområde och det behövs både tid och resurser för att hinna genomföra denna tillsyn då det kan handla om stora bostadsbestånd. En stor del av de kommuner som svarat att de inte genomfört tillsynen har uppgett tids- och resursbrist som orsak. Bostadstillsyn är ett långsiktigt arbete som fortsatt behöver prioriteras och lyftas i kommunerna och därför har det pekats ut som fokusområde även i strategiperioden 2026–2029.

### **Inomhusmiljö och egenkontroll i förskola och skola**

Barns inomhusmiljöer har en stor betydelse för deras hälsa och välbefinnande. Förskolor och skolor är anmälningspliktiga hälsoskyddsverksamheter och regelbunden tillsyn av dessa verksamheter är viktig för att säkerställa en god inomhusmiljö och förebygga spridning av smittsamma sjukdomar. Många förskolor och skolor har brister i inomhusmiljön, till exempel så förekommer ofta högre halter av damm i förskolor och skolor jämfört med andra arbetsmiljöer. Lokaler för pedagogisk omsorg ingår inte bland övriga anmälningspliktiga förskole- och skolverksamheter, men de utgör också inomhusmiljöer som har betydelse för barns hälsa. Det är därför viktigt att även dessa omfattas av regelbunden tillsyn.

## Uppföljningsparametrar

- Andel kommuner som bedrivit tillsyn av städning i förskolor 2022–2024 och hur många procent av kommunens förskolor som besökts.
- Andel kommuner som bedrivit tillsyn av städning i grundskolor 2022–2024 och hur många procent av kommunens skolor som besökts.
- Andel kommuner som bedrivit tillsyn av hygien och smitta i förskolor 2024–2025 och hur många procent av kommunens förskolor som besökts.
- Andel kommuner som bedriver regelbunden tillsyn av förskolor och skolor, med ett intervall oftare än vart femte år.
- Andel kommuner som bedrivit tillsyn av lokaler för pedagogisk omsorg.

## Resultat

### Kommunernas tillsyn

De tillsynsmyndigheter som svarade 2025 uppgav att det finns totalt 8 754 anmälningsskyldiga förskolor och 5 256 anmälningsskyldiga skolor i deras kommuner. Av dessa har 91 % av förskolorna och skolorna fått minst ett tillsynsbesök under perioden 2022–2024. Fokus för tillsynen har främst varit städning (75 %), både på förskolor och skolor, men ofta kombinerat med andra frågor som egenkontroll, ventilation, smitta och hygien, kemikalier samt solskydd.

De tillsynsmyndigheter som svarade 2026 uppgav att det fanns 8 258 anmälningsskyldiga förskolor i deras kommuner. Av dessa har 81 % fått minst ett tillsynsbesök 2024–2025. Fokus för tillsynen har vid nästan hälften av besöken handlat om hygien och smitta och vid resterande del handlat om annat som till exempel städning, egenkontroll, ventilation och solskydd.

Nästan alla tillsynsmyndigheter genomför regelbundet, oftare än vart femte år, tillsyn av förskolor och skolor. 65 % av tillsynsmyndigheterna genomför tillsyn av skolor varje eller vartannat år och 64 % genomför tillsyn av förskolor varje eller vartannat år. Bara ett fåtal (5 respektive 4) tillsynsmyndigheter uppger att intervallen för tillsynen av skolor och förskolor är mer sällan än vart femte år.

Av de tillsynsmyndigheter som svarat är det 26 % som genomfört tillsyn i lokaler för pedagogisk omsorg under perioden 2022–2024, 39 % uppger att de inte har bedrivit tillsyn och 21 % har uppgett att sådana inte finns i kommunen.

### Tillsynsvägledning – insatser

Folkhälsomyndigheten har i början av perioden publicerat olika skriftliga stöd till kommunerna i deras tillsyn. De utgörs av en längre vägledning, ett par faktablad och en webbsida med frågor och svar om tillsyn av städning i skolor och förskolor.

Länsstyrelserna har under perioden 2022–2024 genomfört samordnade insatser med fokus på tillsyn av städning i skola och förskola vid 13 tillfällen för alla kommuner (tillsynsmyndigheter) i 20 av Sveriges län. Under perioden 2024–2025 har länsstyrelserna genomfört samordnade insatser med fokus på hygien och smitta i förskola vid 6 tillfällen i totalt 6 av Sveriges län. Folkhälsomyndigheten

har deltagit vid samtliga tillfällen fysiskt eller digitalt och utbildat om myndighetens vägledning på området.

### Diskussion och slutsatser

Det operativa målet med fokusområdet var att ”alla kommuner bedriver regelbunden tillsyn av förskolor och skolor, med ett intervall oftare än vart femte år”. Resultatet visar, även om det saknas svar från ungefär 11 % av tillsynsmyndigheterna, att en majoritet bedriver regelbunden tillsyn av skolor och förskolor. En stor del av landets alla skolor och förskolor har också fått ett tillsynsbesök under perioden och fokuserat på städning och hygien och smitta i tillsynen. Detta visar på vilken genomslagskraft strategin haft på periodens tillsyn.

Vad gäller lokaler för pedagogisk omsorg finns inte detta i alla kommuner, men det är också många tillsynsmyndigheter som inte genomfört tillsyn trots att det finns sådana verksamheter i kommunen. Detta medför risk för ojämlikhet då vissa barns inomhusmiljöer blir kontrollerade och andra inte. Framöver skulle det därför vara bra att tydligare peka på att tillsyn ska genomföras av lokaler för pedagogisk omsorg på samma sätt och med samma intervall som för övriga förskolor.

### Likvärdig tillsyn av yrkesmässig hygienisk verksamhet

Fokusområdet för yrkesmässig hygienisk verksamhet under perioden 2022–2025 var ”Likvärdig tillsyn av yrkesmässig hygienisk verksamhet”. Bakgrunden till fokusområdet var att många miljöförvaltningar upplevde svårigheter att använda det vägledningsmaterial som fanns. Materialet var dels föråldrat, men det har också tillkommit många nya behandlingsmetoder och ny lagstiftning på området. Antalet verksamheter som utför yrkesmässiga hygieniska behandlingar har också ökat. Sammantaget innebär detta en risk för bristande likvärdighet och rättssäkerhet vid tillsynen.

### Uppföljningsparametrar

Fokusområdet har inte haft några uppföljningsparametrar.

### Resultat

Målet för perioden var att Socialstyrelsen skulle ta fram ett uppdaterat vägledningsmaterial för att bättre kunna möta dagens behov av tillsynsvägledning. Detta skulle följas upp med en seminarierie riktad till tillsynsmyndigheterna, i syfte att informera om det uppdaterade vägledningsmaterialet.

Under perioden har Socialstyrelsen arbetat fram och publicerat nya allmänna råd om yrkesmässig hygienisk verksamhet (HSLF-FS 2025:62) med tillhörande tillsynsvägledning, som gäller från 1 februari 2026. I samband med lanseringen av de nya råden och tillsynsvägledningen genomförde Socialstyrelsen ett webinarium riktad till tillsynsmyndigheterna, webinariet spelades in och finns att ta del av på Socialstyrelsens webbplats. Under perioden var det inte någon tillsynsaktivitet kopplad till fokusområdet för kommunerna.

## Diskussion och slutsatser

Fokusområdet ”Likvärdig tillsyn av yrkesmässig hygienisk verksamhet” har under perioden 2022–2025 resulterat i att Socialstyrelsen tagit fram nya allmänna råd och tillhörande tillsynsvägledning. Därmed har förutsättningarna för en mer enhetlig och likvärdig tillsyn stärkts nationellt. Det genomfördes inga tillsynsaktiviteter kopplade till fokusområdet under perioden, vilket innebär att måluppfyllelsen främst kan värderas utifrån att vägledningsmaterialet har tagits fram och kommunicerats till tillsynsmyndigheterna.

## Tillsynsområde Kemikalietillsyn

### Biocider – tillsyn av biocidprodukter och behandlade varor i butiksledet

Detta handlar om tillsyn av produktgodkännande och märkning för biocidprodukter samt av märkningsregler för biocidbehandlade varor. Den största tillsynsaktiviteten inom fokusområdet var det nationella samverkansprojektet som Kemikalieinspektionen genomförde tillsammans med Sveriges kommuner.

#### Uppföljningsparametrar

- Kemikalieinspektionen har följt upp utförd tillsyn inom det nationella samverkansprojektet år 2025 och med hjälp av den årliga statistik som tillsynsmyndigheterna rapporterar in till myndigheten i enlighet med krav i biocidförordningen

#### Resultat

I tabell 2 har Kemikalieinspektionen sammanställt hur många kommuner som uppgett, via de årliga EU-enkäterna, att de har bedrivit biocid tillsyn under åren 2022–2025. Biocid tillsyn kan både vara tillsyn av biocidprodukter och biocidbehandlade varor.

Tabell 3. Antal kommuner som bedrivit biocid tillsyn under åren 2022–2025.

År	Antal kommuner som bedrivit biocid tillsyn
2022	38
2023	49
2024	39
2025	119

Samverkansprojektet omfattade tillsyn av biocidprodukter, som rått- och musmedel, insektsmedel och båtottenfärger. Inriktning på tillsynen var bland annat att kontrollera att produkterna är godkända, har svensk märkning och att återförsäljare som säljer till konsumenter uppfyller informationskraven.

På samverkansprojektets uppstartswebbinarium deltog omkring 180 kommuninspektörer. Flera deltagare kunde representera samma kommun. På webbinariet informerade Kemikalieinspektionen om projektets inriktning, tidsplan samt om relevant tillsynsvägledning. Det var sedan 79 kommuner (vissa av dessa ingår i kommunförbund) som deltog i samverkansprojektet.

Totalt inspekterades ca 390 företag och över 1 500 biocidprodukter. Samma produkt kan ha kontrollerats i flera kommuner, så siffran behöver inte representera unika produkter. 6 % (n=88) av de kontrollerade produkterna saknade ett godkännande, eller hade ett godkännande som löpt ut. Endast 1 % (n=6) saknade

svensk märkning. 45 % (n=191) av återförsäljarna uppfyllde inte informationskravet vid försäljning av biocidprodukter till konsumenter.

Inom samverkansprojektet hanterade Kemikalieinspektionen ca 250 frågor, både skriftligt och muntligt, från kommuninspektörer.

### Diskussion och slutsatser

Att genomföra nationella samverkansprojekt är en effektiv arbetsform då en stor del av Sverige täcks in och en större andel företag och produkter kan kontrolleras. Samtidigt höjer vi kunskapsnivån hos både deltagande kommuner och inspekterade företag. Genom gemensamma arbetssätt och samsyn i bedömningar ökar möjligheterna till en enhetlig och likvärdig tillsyn över landet.

Tack vare kommunernas inspektioner får Kemikalieinspektionen in bra underlag om företag att gå vidare med i sin egen tillsyn. Kommunerna ger oss positiva omdömen i utvärderingen av samverkansprojektet, och dessa projekt kommer även i fortsättningen att vara en viktig del av Kemikalieinspektionens verksamhet. I utvärderingen framkommer också bland annat att kommunerna har stor nytta av det vägledningsmaterial som tas fram och att de kommer att ha nytta av erfarenheterna från projektet i sitt framtida arbete.

EU-enkäten visar att det är fler kommuner som bedrivit biocid tillsyn än enbart de som deltog i samverkansprojektet år 2025. Kommuner som inte kan delta i Kemikalieinspektionens samverkansprojekt uppmuntras att använda vägledningsmaterialet även utanför projekten.

Utifrån kommunernas inrapportering av utförd tillsyn inom biocidområdet, bedömer Kemikalieinspektionen att våra nationella samverkansprojekt verkar vara en förutsättning för att denna typ av tillsyn ska genomföras i en större omfattning. Det är en markant ökning av utförd tillsyn år 2025 jämfört med åren 2022–2024, då inget samverkansprojekt inom biocidområdet genomfördes.

Mellan en till 24 kommuner, per år, har uppgett att de har bedrivit tillsyn av biocidbehandlade varor under strategiperioden. Det har inte bedrivits något nationellt samverkansprojekt under perioden, utan kommunerna har bedrivit denna tillsyn inom ramen av sin ordinarie tillsyn.

### CLP – tillsyn av kemiska produkter i butiksledet

Detta handlar om kontroll av märkning och förpackning av kemiska produkter som säljs direkt till konsumenter, vilket kan ge en direkt riskminskningseffekt. Den största tillsynsaktiviteten inom fokusområdet var det nationella samverkansprojektet som Kemikalieinspektionen genomförde tillsammans med Sveriges kommuner.

### Uppföljningsparametrar

- Kemikalieinspektionen har följt upp utförd tillsyn inom det nationella samverkansprojektet år 2023 och med hjälp av den årliga statistik som

tillsynsmyndigheterna rapporterar in till myndigheten i enligt med krav i CLP-förordningen.

## Resultat

I tabell 3 har Kemikalieinspektionen sammanställt hur många kommuner som uppgett, via de årliga EU-enkäterna, att de har bedrivit CLP-tillsyn under åren 2022–2025.

Tabell 4. Antal kommuner som bedrivit CLP-tillsyn under åren 2022–2025.

År	Antal kommuner som bedrivit CLP-tillsyn
2022	44
2023	92
2024	72
2025	98

Inriktningen på samverkansprojektet var tillsyn av regeln om barnskyddande förslutning som finns i CLP-förordningen. Det var 86 av Sveriges kommuner (vissa av dessa ingår i kommunförbund) som anmälde intresse för att delta i samverkansprojektet. Av dessa deltog 60 kommuner (vissa av dessa ingår i kommunförbund) fullt ut i projektet.

Totalt inspekterades ca 670 företag och över 6 000 kemiska produkter, varav tre % av de kontrollerade produkterna hade någon brist gällande barnskyddande förslutning. Samma produkt kan ha kontrollerats i flera kommuner, så siffran behöver inte representera unika produkter. Några kommuner kontrollerade även andra regler i CLP-förordningen under sina inspektioner, som exempelvis kontroll av märkning och kännbar varningsmärkning. Tillsynsrapporten finns här: [Tillsyn av barnskyddande förslutning 2023 - Nationellt samverkansprojekt med Sveriges kommuner](#) (Kemikalieinspektionen.se).

## Diskussion och slutsatser

Att genomföra nationella samverkansprojekt är en effektiv arbetsform då en stor del av Sverige täcks in och en större andel företag och produkter kan kontrolleras. Samtidigt höjer vi kunskapsnivån hos både deltagande kommuner och inspekterade företag. Genom gemensamma arbetssätt och samsyn i bedömningar ökar möjligheterna till en enhetlig och likvärdig tillsyn över landet.

Tack vare kommunernas inspektioner får Kemikalieinspektionen in bra underlag om företag att gå vidare med i sin egen tillsyn. Kommunerna ger oss positiva omdömen i utvärderingen av samverkansprojektet, och dessa projekt kommer även i fortsättningen att vara en viktig del av Kemikalieinspektionens verksamhet. I utvärderingen framkommer också bland annat att kommunerna har stor nytta av det vägledningsmaterial som tas fram och att de kommer att ha nytta av erfarenheterna från projektet i sitt framtida arbete. De kommuner som inte deltog i samverkansprojektet har angett personalbrist, tidsbrist och omprioriteringar på

grund av resursbrist som orsaker till att inte delta. Det är faktorer som är svåra för Kemikalieinspektionen att påverka.

Att färre kommuner utförde tillsyn enligt CLP-förordningen år 2022 än övriga år, kan eventuellt delvis bero på att Kemikalieinspektionen, under första delen av året inte gick ut med någon tillsynsvägledning, då de inte var utsedd marknadskontrollmyndighet. Det innebar även att de gick ut med information om samverkansprojektet år 2023 senare än vanligt. Alla kommuner hade inte heller uppdaterade taxor gällande marknadskontroll vilket kan ha försvårat möjligheten att finansiera denna tillsyn.

EU-enkäten visar att det är fler kommuner som bedrivit tillsyn enligt CLP-förordningen än enbart de som deltog i samverkansprojektet år 2023. Kommuner som inte kan delta i Kemikalieinspektionens samverkansprojekt uppmuntras att använda vägledningmaterialet även utanför projekten.

## Reach – tillsyn av kemiska produkter hos nedströmsanvändare och varor/kemiska produkter i butiksledet

Fokusområdet syftade bland annat till att utveckla och förtydliga vad Reach-tillsyn innebär för tillsynsmyndigheterna samt att klargöra ansvarsfördelningen för tillsyn och tillsynsvägledning mellan de centrala myndigheterna. I detta fall mellan Kemikalieinspektionen, Naturvårdsverket och Läkemedelsverket.

### Uppföljningsparametrar

- Läkemedelsverket och Kemikalieinspektion har följt upp utförd tillsyn inom de nationella samverkansprojekten. Kemikalieinspektionen och Naturvårdsverket har även följt upp utförd tillsyn med hjälp av den årliga statistik som tillsynsmyndigheterna rapporterar in till myndigheten i enlighet med krav i Reach-förordningen.

### Resultat

I tabell 4 har Kemikalieinspektionen sammanställt hur många kommuner som uppgett, via de årliga EU-enkäterna, att de har bedrivit Reach-tillsyn under åren 2022–2025. Rapporteringen avser regler för användning och utsläppande på marknaden.

Tabell 5. Antal kommuner som bedrivit Reach-tillsyn under åren 2022–2025.

År	Antal kommuner som bedrivit Reach-tillsyn
2022	74
2023	64
2024	98
2025	94

### ***Tillsyn hos nedströmsanvändare***

Lansering av tillsynsvägledning genomfördes gemensamt av Naturvårdsverket och Kemikalieinspektionen genom ett webinarium med 179 anmälda deltagare, huvudsakligen från tillsynsmyndigheter men även några företag deltog. Det inspelade webinariet har därutöver uppnått 570 visningar. Tillsynsmyndigheterna genomförde därefter tillsyn riktad mot nedströmsanvändares användning av kemiska produkter enligt Reach. Materialet finns tillgängligt här: [Reach hos nedströmsanvändare](#) (Naturvårdsverket.se).

Utifrån de årliga EU-enkäterna kan en viss ökning noteras av antalet kommuner som bedrivit Reach-tillsyn efter att insatsen genomfördes.

### ***Tillsyn av tatueringsfärger***

Inom det nationella samverkansprojektet som Läkemedelsverket ansvarade för, utförde 96 olika kommuner märknings- och dokumentationskontroller av tatueringsfärger efter att de erhållit en heldagutbildning av Läkemedelsverket. Kontrollerna av märkning utfördes hos ca 370 verksamhetsutövare av mer än 1 000 tatueringsfärger och visade på en stor andel färger med märkningsbrister. Verksamhetsmässigt var det endast 38 % av verksamhetsutövarna som gav rätt information till kund på ett bestående sätt, vilket är ett krav i lagstiftningen. Tillsynsrapporten finns här: [Tillsyn av tatueringsfärger- Samverkansprojekt 2024 mellan Sveriges kommuner och Läkemedelsverket](#).

### ***Tillsyn av kemiska produkter och varor i butiksledet***

Inom området prioriterades tillsyn av kemikalier i varor, med inriktning på bland annat Reach-begränsningar. 71 kommuner, varav några organiserade i kommunförbund, deltog i Kemikalieinspektionens nationella samverkansprojekt. Totalt analyserades ca 600 varor för om de innehöll begränsade ämnen i halter över gränsvärdet enligt bland annat Reach-förordningen. 55 produkter innehöll ämnen begränsade i Reach-förordningen. De vanligaste var kadmium i smycken och DEHP i mjuka plastdelar. Ungefär 100 produkter testades för ämnen som finns på Reach-förordningens kandidatförteckning, men som idag inte är begränsade. Av dessa innehöll 15 produkter minst ett sådant ämne i en halt över 0,1 viktprocent, varav 14 även innehöll otillåtna halter begränsade ämnen. Tillsynsrapporten finns här: [Tillsyn av kemikalier i varor hos lokala aktörer 2024 - Ett samverkansprojekt med Sveriges kommuner](#)

Gällande tillsyn av kemiska produkter i butiksledet så ingår vissa märknings- och förpackningsregler som finns i Reach-förordningen regelbundet i Kemikalieinspektionens vägledning om kemiska produkter, dessa utvärderas dock inte separat.

## Diskussion och slutsatser

Fokusområdet har bidragit till en ökad tydlighet kring vad Reach-tillsyn innebär för tillsynsmyndigheterna samt till en ökad kunskap generellt inom Reach.

### *Tillsyn hos nedströmsanvändare*

Deltagandet i webinarier och de efterföljande visningarna av inspelningen visar på ett stort intresse och behov av stöd inom området. Den observerade ökningen av kommuner som bedriver Reach-tillsyn tyder på att projektet kan ha haft effekt på att tillsynsmyndigheterna utför Reach-tillsyn i en högre utsträckning.

För att uppnå en mer omfattande och långsiktig effekt krävs att de centrala myndigheterna fortsatt samverkar inom området och håller tillsynsvägledningen uppdaterad.

### *Tillsyn av tatueringfärger*

Kontroll av märkning visade på en stor andel färger, ca 50 %, med märkningsbrister. Under projektets gång har verksamhetsutövare fått uppdatera sin märkning, justera sättet på vilket man förser kunden med särskild information, kassera färger eller i några fall blivit belagda med förbud att sälja eller använda vissa färger. Verksamhetsutövarna har också uppmuntrats att föra dialog med sin leverantör i syfte att öka regelefterlevnaden i hela ledet. Granskningen visade också att marknaden domineras av ett fåtal stora märken som ofta förekom i tillsynen och att flertalet av de verksamheter som inspekterats köper sina tatueringfärger från svenska leverantörer, vilket kan underlätta dialog och samarbete.

### *Tillsyn av kemiska produkter och varor i butiksledet*

Under strategiperioden har vägledningsåtgärder från Kemikalieinspektionen bidragit till att öka kunskapen om de delar av Reach-förordningen som är relevanta för den kommunala tillsynen av varor. Resultaten visar att brister fortfarande förekommer, både när det gäller innehåll av otillåtna ämnen i varor och företagens arbete med kemikaliekrav i leverantörskedjan. Arbetet har därmed bidragit till att synliggöra riskområden och stärka förutsättningarna för en mer enhetlig tillsyn.

### *Nationella samverkansprojekt*

Att genomföra nationella samverkansprojekt, som både Kemikalieinspektionen och Läkemedelsverket har gjort inom fokusområdet, är en effektiv arbetsform då en stor del av Sverige täcks in och en större andel företag och produkter kan kontrolleras. Samtidigt höjer vi kunskapsnivån hos både deltagande kommuner och inspekterade företag. Genom gemensamma arbetssätt och samsyn i bedömningar ökar möjligheterna till en enhetlig och likvärdig tillsyn över landet. Nationella samverkansprojekt kommer fortsatt att vara prioriterat av centrala myndigheter.

# Tillsynsområde Miljöfarlig verksamhet

## Dagvatten

Tillsyn av verksamhetsutövers hantering av dagvatten och av dagvattenanläggningar är generellt sett eftersatt. Dagvatten berörs av olika regelverk som exempelvis miljöbalken, plan- och bygglagen och lagen om allmänna vattentjänster. Tillsyn enligt miljöbalken förutsätter en god kännedom om samtliga regelverk. Praxis vad gäller försiktighetsmått och egenkontroll är ringa och vägledning efterfrågas. Fokusområdet syftar till att underlätta för tillsynsmyndigheterna att strategiskt planera för och genomföra en effektiv dagvattentillsyn.

Dagvatten inom en allmän anläggning är oftast av okänd kvalitet och kan vara en betydande källa till föroreningsutsläpp. Genom tillsyn på va-huvudmannen, en kommunal miljöfarlig verksamhet med betydande ansvar för dagvatten, kan kunskaper öka hos såväl tillsynsmyndigheter som verksamhetsutövaren.

## Uppföljningsparametrar

- Senast 2024 har 100 % av landets tillsynsmyndigheter inhämtat information om den kommunala va-huvudmannens egenkontroll av den allmänna dagvattenanläggningen utifrån tillsynsaktiviteten. Detta för att samtliga Sveriges kommuner ska ligga på en gemensam lägstanivå inför kommande strategiperiod.

## Resultat

Naturvårdsverket har i samverkan med andra myndigheter och kommunsektorn tagit fram vägledning om hållbar dagvattenhantering till stöd för kommuners genomförande av beslutade etappmål om dagvatten. Vägledningen finns här [Tillsyn av dagvatten](#).

I de fyra enkätundersökningar som gjorts framgår att 70 % (171 av 244) av tillsynsmyndigheterna vid något tillfälle under perioden 2022–2025 har uppgett att de har inhämtat information från va-huvudmännen om deras egenkontroll.

## Diskussion och slutsatser

Effektmål: Att genom tillsyn på dagvatten höja kunskapen hos såväl verksamhetsutövare som tillsynsmyndigheter, vilket kan bidra till att minska den negativa miljöpåverkan från dagvatten och nå en hållbar dagvattenhantering. Tillsammans kan tillsynsmyndighet och verksamhetsutövare identifiera brister, som i ett nästa steg kan åtgärdas, till skydd för människors hälsa och miljö.

Målet har inte uppnåtts.

Det 100-procentiga målet vad gäller efterlevnad av tillsynsaktiviteten var ett rimligt mål. Det utifrån den förhållandevis låga ambitionen i omfattningen av tillsynen. Fyra enkla frågor att svara på för en verksamhetsutövare var vad som krävdes för att uppnå målet. Frågorna var färdigformulerade och tillsynsvägledning som underströk just enkelheten i att genomföra tillsynsaktiviteten har funnits på

Naturvårdsverkets webb inför och under strategiperioden. Resultatet visar samtidigt att ett stort antal kommuner genomfört tillsynsaktiviteten vilket är positivt inför fortsatt fokus på dagvattenanläggningar inom den nationella tillsynsstrategiperioden 2026–2029. Under målåret 2024 har exempelvis 75 kommuner, inklusive kommunförbund, uppgett att information om egenkontrollen på dagvattenanläggningen inhämtats från va-huvudmännen.

## Energihushållning

Inom området energihushållning finns flera olika lagstiftningar, tillsynsmyndigheter och tillsynsvägläddande myndigheter och otydlig praxis vilket bidrar till att tillsynen inom detta område upplevs som svårt. Kunskapen och erfarenheterna om hur tillsyn av energihushållning kan bedrivas varierar i landet. Samtidigt finns ett behov av att stärka verksamheternas egenkontroll inom energihushållning. Eftersom alla miljöfarliga verksamheter använder energi så ger ökad energihushållning positiva effekter för flera miljömål. Mot denna bakgrund finns ett behov av stärkt samordning och vägledning, vilket detta fokusområde har syftat till att bidra med.

### Uppföljningsparametrar

Fokusområdet har endast uppföljningsparametrar i form av åtgärder och tillsynsaktiviteter. Tillsynen under strategiperioden har följts upp i den årliga uppföljningen av tillsynen Naturvårdsverket gör.

Energimyndigheten har en åtgärd om att initiera en nationellsamverkansgrupp med Naturvårdsverket, där representanter från tillsynsmyndigheterna erbjuds att ingå och att gruppen tar fram ny vägledning där behov finns.

Tillsynsmyndigheternas aktiviteter är att i tillsynen kontrollera om:

- kraven i miljöbalkens hänsynsregler om energihushållning och användning av förnybara bränslen uppfylls
- miljöbalkens bestämmelser om egenkontroll vad gäller energihushållning och användning av förnybara bränslen följs.

### Resultat

Den nationella samverkansgruppen tog fram en plan för den tillsynsvägledning som de bedömde behövdes tas fram under strategin samt sammanställde redan befintligt vägledning. Följande gemensamma tillsynsvägledningar togs fram under strategiperioden:

- Planera och genomföra energihushållning
- Tillsynsvägledning om energikartläggningar och planer för åtgärder
- Vägledning om energihushållningsplaner

Vägledningarna finns här [Energihushållning](#).

### Använt vägledning

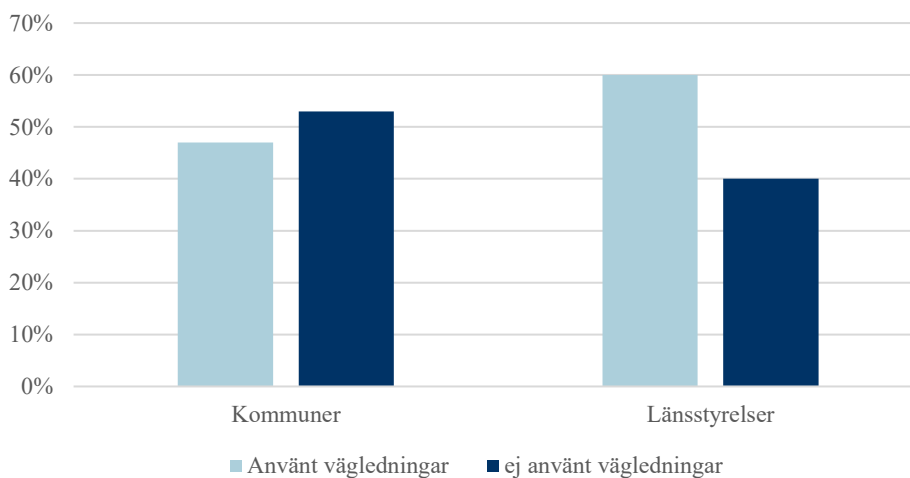


Diagram 3. Ungefär hälften av de kommunala tillsynsmyndigheterna 47 % och 60 % av länsstyrelserna har vid något tillfälle uppgett att de har använt den vägledning som tagits fram inom fokusområdet.

#### Kommuner



■ Genomfört energitillsyn  
■ Ej genomfört energitillsyn

#### Länsstyrelse



■ Genomfört energitillsyn  
■ Ej genomför energitillsyn

Diagram 4. Under strategiperioden har ca 70 % av de kommunala tillsynsmyndigheterna uppgett att de har genomfört energitillsyn under strategiperioden. Bland länsstyrelserna har 19 av 21 uppgett att de har genomfört energitillsyn.

Tillsynsmyndigheter har utfärdat:

- 236 förelägganden om att upprätta en energikartläggning eller energihushållningsplan. Av dessa är det 29 tillsynsmyndigheter som har utfärdat föreläggande.
- 21 förelägganden om att genomföra åtgärder enligt planerna. Av dessa är det 11 tillsynsmyndigheter som har utfärdat förelägganden.

#### Diskussion och slutsatser

Fokusområdet har bidragit till en bredare samverkan mellan de tillsynsvägledande centrala myndigheterna Energimyndigheten och Naturvårdsverket vilket har resulterat i ett antal gemensamma nationella tillsynsvägledningar inom Energihushållning. Fokusområdet har därmed givit tillsynsmyndigheterna bättre

förutsättningar att använda tillämpningen av 2 kap. 5 § miljöbalken om energihushållning.

Resultatet av svaren visar att många tillsynsmyndigheter har genomfört tillsyn inom energihushållning under strategiperioden. Likaså visar utvärderingen och deltagandet i webinarier om planering och genomförande av energitillsyn på ett stort intresse inom området.

Av svaren framgår att ett antal förelägganden om energikartläggningar har utfärdats men det är ett fåtal tillsynsmyndigheter, endast 29 st, som använder föreläggande som ett verktyg för att driva på arbetet med energihushållning. Inom fokusområdet togs mallar fram för att underlätta för tillsynsmyndigheterna att förelägga om kartläggningar men dessa togs fram under den senare delen av strategin.

Av resultatet framgår att ännu färre tillsynsmyndigheter förelägger verksamhetsutövare att genomföra åtgärder enligt plan. Endast 10 kommunala tillsynsmyndigheter och endast en länsstyrelse har gjort detta under perioden. Här finns det lite praxis och den vägledning som finns är generell om rimlighetsbedömningar och inte specifik för energihushållning. Inom den nationella samverkansgruppen lyftes detta som en viktig tillsynsvägledning men resurser och kompetens för att kunna genomföra ytterligare en tillsynsvägledning inom fokusområdet bedömdes inte kunna genomföras.

EU- lagstiftning och nationell lagstiftning har ändrats sedan de gemensamma tillsynsvägledningarna togs fram. Det är därför viktigt att den nu upparbetade samverkan som finns mellan Energimyndigheten och Naturvårdsverket fortsätter även efter att fokusområdet har tagit slut så att tillsynsvägledningarna uppdateras vid behov.

## Fordonstvättar och fordonsverkstäder

Omfattningen av tillsynen inom branscherna fordonstvättar och fordonsverkstäder har varierat stort mellan tillsynsmyndigheterna. Det har funnits ett behov av nationell samordning av tillsynen vad gäller tillsynsmetodik, omfattning av tillsynen och bedömningsstöd för egenkontrollen.

Fordonstvättar och fordonsverkstäder är verksamheter som antingen är anmälningspliktiga (C-verksamheter) eller icke anmälningspliktiga (U-verksamheter). Verksamheterna är frekvent förekommande över landet och kan felaktigt planerade/skötta ge upphov till oacceptabel miljöpåverkan. De flesta fordonstvättar och fordonsverkstäder är inte anmälningspliktiga då de typiskt sett har en låg miljöbelastning men sammantaget kan dock dessa verksamheter innebära en miljöbelastning av betydelse. Tillsynserfarenheter pekar på en stor variation vad gäller verksamhetsutövarnas kunskapsnivå om regler och egenkontroll.

## Uppföljningsparametrar

- Minst 80 % av alla kommuner deltar i den nationella tillsynskampanjen.

## Resultat

Enligt svaren som avser år 2025 har organisationer som representerar 190 kommuner av 239 svarande deltagit i fokusområdet. Det motsvarar 80 % av de svarande.

Naturvårdsverket har koordinerat en tillsynskampanj under perioden november 2023 till och med december 2024.

Inför kampanjen togs tillsynsvägledningarna fram om fordonstvättar och oljeavskiljare ([Fordonstvättar](#) , [Oljeavskiljare](#) (naturvardsverket.se) samt checklistor vid inspektion av fordonstvättar samt fordonsverkstäder. Ett inledande webinarium hölls inför kampanjen och ett ytterligare webinarium under kampanjperioden. Vägledningarna finns här [Fordonstvättar](#).

I en särskild enkät som skickades ut till de deltagande myndigheterna visade uppföljningen:

- 1988 genomförda tillsynsbesök på fordonstvättar och fordonsverkstäder
- 381 förelägganden om åtgärder
- 90 utföranden av miljöstraffavgifter
- 355 fall har lett till en minskning av utsläpp till vatten
- 36 % av de deltagande kommunerna och kommunförbunden att de genom kampanjen fått mer kunskap om kommunens fordonstvättar och verkstäder.

## Diskussion och slutsatser

Uppföljningsmålet bedöms ha uppnåtts.

I flera fall har tillsynen lett till en minskning av utsläpp till vatten vilket innebär att verksamhetsutövaren då får en bättre egenkontroll med ett förstärkt miljöskydd. Effektmålet ” En ökad kunskapsnivå hos verksamhetsutövare och effektivare tillsyn ger en förbättrad egenkontroll med ett stärkt miljöskydd i förlängningen” kan därmed ses som delvis uppnådd.

## Kvalitetssäkrad kontroll - utsläpp till vatten

En stor del av tillsynen av tillstånds- och anmälningspliktiga miljöfarliga verksamheter handlar om kontroll av villkorsefterlevnad respektive efterlevnad av beslutade försiktighetsmått. Utöver villkor i tillstånd och beslutade försiktighetsmått medför andra regelverk omfattande krav på utsläppskontroll, ett exempel är Naturvårdsverkets föreskrifter (NFS 2016:6) om rening och kontroll av utsläpp av avloppsvatten från tätbebyggelse. Även verksamhetens potentiella påverkan på en viss vattenförekomst kan göra att ytterligare parametrar är aktuella för regelbunden egenkontroll. De krav på kontroll som följer av

tillstånd/föreläggande och regelverk är många gånger detaljerade och ställer långtgående krav på kvalitetskontroll.

Den specifika verksamheten behöver kunna beskriva den kontroll som krävs, inklusive genomförandet av kontrollen. Det är av vikt att tillsynsmyndigheten är aktiv då egenkontrollen i dessa delar tas fram. Både i att ge stöd och råd kring regelverken men också att vid behov ställa krav på vilken kontroll som ska genomföras, dess utformning och säkerställa att kunskapskravet är uppfyllt. Detta arbete behöver ses över och revideras regelbundet.

Fokusområdet syftar till att särskilt lyfta fram tillsyn av kontroll vid avloppsreningsverk där det finns behov av förbättrad flödesmätning och provtagning.

### Uppföljningsparametrar

- Minst 75 % av landets tillsynsmyndigheter har senast 2024 genomfört tillsyn på tillstånds- och/eller anmälningsskyldiga avloppsreningsverks avseende bedömning av verksamheternas egenkontroll med särskilt fokus på provtagning och flödesmätning.
- Alla tillståndsskyldiga avloppsreningsverk har fått minst ett tillsynsbesök med fokus på provtagning och flödesmätning under perioden 2022–2024.

### Resultat

Enligt svar som avser år 2025 har 80 tillsynsmyndigheter, som representerar 99 kommuner, av 188 svarande deltagit i fokusområdet.

Naturvårdsverket har under perioden tagit fram vägledning till tillsynsmyndigheterna gällande provtagning och flödesmätning samt genomfört två webinarium och tagit fram en F&Q. Materialet finns på Naturvårdsverkets webb [Flödesmätning och provtagning på avloppsreningsverk](#).

### Diskussion och slutsatser

Målet mer fokusområdet var att öka kunskapen om och förbättrad kvalitet på provtagning och flödesmätning vid avloppsreningsverk. Målsättningen med att öka kunskapen kan sägas ha uppnåtts genom den vägledning som tagits fram och de kunskapshöjande webinarier som genomfördes om provtagning och flödesmätning. Det är svårt att dra några slutsatser gällande om kvaliteten på provtagningen blivit bättre under strategiperioden.

## Små avlopp

Enligt Statistiska Centralbyrån (SCB) finns det ca en miljon fastigheter i Sverige som inte är anslutna till det kommunala avlopps nätet, varav ca 700 000 fastigheter har WC anslutet. Enligt enkäter till kommunerna har uppskattningsvis runt en fjärdedel av dessa fastigheter med WC bara en slamavskiljare utan någon efterföljande rening. För de fastigheter som har ett reningssteg efter slamavskiljaren varierar reningstekniken. En del tekniker är robusta och en del är mer känsliga för driftstörning. Platserna där avlopps anläggningarna finns kan också vara mer eller mindre känsliga för utsläpp av avloppsvatten med avseende på hälsa och miljö.

Med många små avlopps anläggningar och begränsade tillsynsresurser är det viktigt att tillsynen kan riktas dit där mest hälso- och miljönytta kan uppnås genom åtgärder. En förutsättning för att de kommunala tillsynsmyndigheterna ska få större precision i att välja ut och tillsyna de avlopps anläggningar som medför störst risk för negativ påverkan på hälsa och miljö är att avlopps anläggningarna finns registrerade som tillsynsobjekt i kommunens ärendehanteringsregister. Fokusområdet har därför varit inriktat på att de kommunala tillsynsmyndigheterna förbereder för riskbaserad tillsyn av små avlopp genom komplettering och uppdatering av register. Målet har varit att alla små avlopps anläggningar registreras och koordinatsätts, även om det saknas specifika uppgifter i övrigt om anläggningen.

### Uppföljningsparametrar

Efter att strategiperioden avslutats har uppföljning skett med avseende på

- om kommunen deltagit i fokusområdet eller inte
- hur många anläggningar som totalt finns i kommunen
- hur många anläggningar med respektive utan WC som finns i kommunens digitala register

### Resultat

Av 215 svarande kommuner var det 162 (75 %) som svarade ja på frågan om de deltagit i fokusområdet.

225 av 290 kommuner svarade på frågor om hur många anläggningar som finns i digitala register. Av svaren framgår att

- hos dessa 225 kommuner finns totalt drygt 613 000 WC-anläggningar varav ca 80 % finns inlagda i kommunens register.
- 42 % av de svarande kommunerna har i stort sett alla wc-anläggningar i registren
- 26 % av de svarande kommunerna har mellan 50 och 94 % av sina wc-anläggningar i digitala register.
- 35 % av de svarande kommunerna anger att alla avlopps anläggningar i kommunen, såväl WC- som BDT-anläggningar, är registrerade.

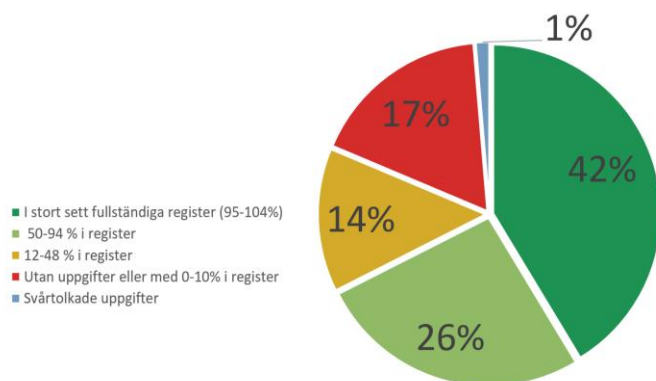


Diagram 5. Procentandel kommuner och hur långt de hunnit med sina register avseende WC-anläggningar som är dimensionerade för högst 200 pe. 68 % av kommunerna (mörkgrönt och ljusgrönt) har mer än 50 % av wc-anläggningarna i sina register. 225 av 290 kommuner svarade på frågan.

Resultaten från denna uppföljning kan jämföras med SMED:s undersökning från 2021.<sup>1</sup> Eftersom inte alla kommuner svarade på enkäterna, varken 2021 eller 2025, går det inte säga hur många anläggningar<sup>2</sup> som registrerades digitalt mellan dessa år. Däremot pekar resultaten på att andelen digitalt registrerade anläggningar har ökat. För WC-anläggningar steg andelen från 68 % år 2021 till 80 % år 2025. För BDT-anläggningar ökade andelen från 57 % år 2021 till 67 % år 2025.

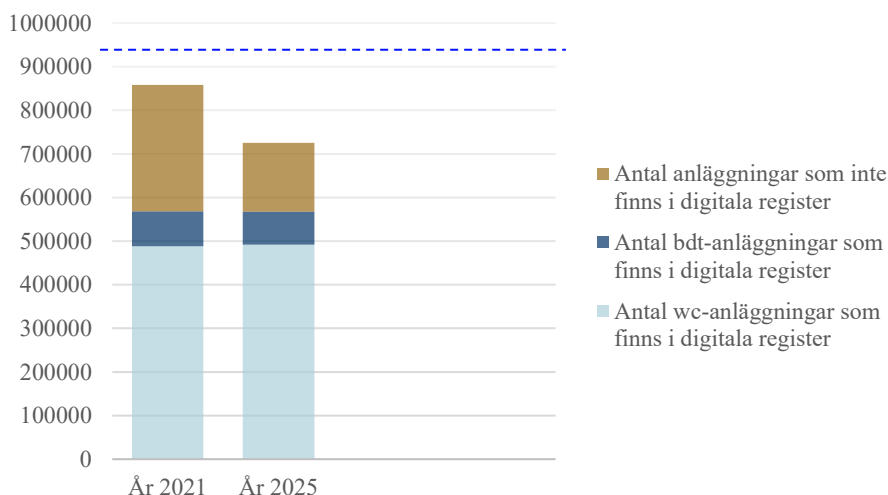


Diagram 6. Antal anläggningar som fanns respektive inte fanns i digitala register 2021<sup>1</sup> och 2025. Observera att antalet svarande var färre 2025 än 2021. Den streckade linjen visar totalt antal fastigheter med små avloppsanläggningar enligt SCB 2023.

<sup>1</sup> [V21-B09\\_SmÅAvlopp\\_Slutrapport.pdf](#)

<sup>2</sup> SMED:s enkät utgår från antal fastigheter med små avloppsanläggningar medan uppföljning av nationella strategin från antalet små avloppsanläggningar.

## Diskussion och slutsatser

Uppföljningen av fokusområdet visar att det är många kommuner (162) som har jobbat med att uppdatera sina digitala register över små avloppsanläggningar. Uppföljningen pekar också på att andelen registrerade anläggningar har ökat under genomförandetiden för den nationella strategin. Däremot är det svårt att dra några säkra slutsatser om totalantalet digitalt registrerade anläggningar eftersom en relativt stor andel av kommunerna inte har svarat på frågorna för den nationella strategin i den årliga uppföljningen av tillsyn Naturvårdsverket gör. Dessutom förändras antalet anläggningar över tid, nya anläggningar tillkommer och en del försvinner genom att de till exempel ansluts till allmän anläggning.

Slutsatsen är att fokusområdet har bidragit till att många kommuner har jobbat aktivt med sina register och att det därmed finns goda förutsättningar för kommunerna att få större precision i att välja ut och tillsyna de avloppsanläggningar som medför störst risk för negativ påverkan på hälsa och miljö.

## Uppdaterade miljöbalkstillstånd

Fokusområdet Uppdaterade miljöbalkstillstånd handlade i grunden om att lyfta fram tillsynsmyndighetens uppgift att fortlöpande bedöma om villkoren är tillräckliga och skyldigheten att ansöka om omprövning ifall villkoren inte är tillräckliga. Ett flertal utredningar har konstaterat att det är ytterst sällan som en tillsynsmyndighet ansöker om omprövning av villkor samt att det är en brist som gör att tillståndssystemet inte fungerar så som tänkt. För att ett tillstånd ska avspegla det skydd som behövs för människors hälsa och miljön behöver det anpassas för ny teknik och förändringar i miljön. Föråldrade villkor kan leda till sämre skydd för miljön och att äldre verksamheter får en konkurrensfördel jämfört med nya verksamheter. Nya tillstånd bygger ofta på bättre underlag om hur verksamheten påverkar miljön vilket bland annat är ett skäl till att nyare tillstånd reglerar fler frågor genom villkor. Förändringar i miljön runt en viss verksamhet kan också tala för behov av nya villkor.

## Uppföljningsparametrar

### Åtgärder

- Naturvårdsverket tar fram en mall för kartläggning av gällande tillstånd för miljöfarlig verksamhet som har meddelats med stöd av miljöbalken och miljöskyddslagen, med syfte att identifiera vilka verksamheter som har föråldrade tillstånd. Mallen omfattar de olika faktorer som tillsynsmyndigheten bör beakta vid bedömningen av om verksamheten har tillräckliga villkor (2022).
- Naturvårdsverket tar fram tillsynsvägledning för bedömningen som tillsynsmyndigheterna ska göra avseende tillståndens aktualitet. Tillsynsvägledningen omfattar även vilka åtgärder som

tillsynsmyndigheten kan vidta för verksamheter med inaktuella tillstånd eller otillräckliga villkor (2022–2023).

### Tillsynsaktiviteter

- Tillsynsmyndigheterna kartlägger gällande tillstånd för miljöfarliga verksamheter meddelade enligt miljöskyddslagen och miljöbalken och omfattningen av ändringar sedan tillstånd gavs. Kartläggningen utgår från den mall som Naturvårdsverket tillhandahåller (2022–2025).
- Tillsynsmyndigheterna bedömer för vilka verksamheter det finns behov av att vidta åtgärder för att verksamheterna ska ha aktuella miljöbalkstillstånd och vilka åtgärder som är lämpliga att vidta. Syftet är att kunna rangordna och prioritera behov av åtgärder (2023–2025).

### Resultat

År 2022 tog Naturvårdsverket fram en mall för att kartlägga tillståndspliktiga miljöfarliga verksamheter och bedöma om villkoren fortfarande är aktuella. Till mallen finns också vägledning om när tillstånd kan behöva omprövas enligt miljöbalken (24 kap. 5 §).

Under åren 2022–2025 har ca 55 % av kommuner med ansvar för överlåtten tillsyn helt eller delvis utfört kartläggningen. Motsvarande siffra för länsstyrelserna är 90 %.

Svaren visar att ungefär en tredjedel av kommunerna och hälften av länsstyrelserna, tack vare kartläggningen, har hittat en eller flera verksamheter med otillräckliga villkor.

Flera tillsynsmyndigheter har angett att kartläggningen och arbetet med eventuellt efterföljande åtgärder inte avslutas i och med att strategiperioden upphör utan kommer pågå flera år framöver.

### Diskussion och slutsatser

Målet med fokusområdet var att alla tillsynsmyndigheter som ansvarar för tillståndspliktiga miljöfarliga verksamheter ska känna till verksamheternas tillstånd och bli bättre på att bedöma och hantera verksamheter med bristande villkor.

Naturvårdsverket bedömer att målet delvis har uppnåtts. Kommunerna har deltagit i mindre utsträckning än länsstyrelserna. En möjlig förklaring är att länsstyrelserna också arbetar med prövning av miljöfarlig verksamhet, till exempel som samråds- eller prövningsmyndighet. Det ger dem bättre förutsättningar att utföra denna del av tillsynen. Att bedöma om villkor är tillräckliga är en relativt svår uppgift som bland annat kräver god kännedom om bästa teknik.

En annan förklaring kan vara att kommuner och länsstyrelser delvis ansvarar för olika typer av verksamheter. Det förekommer men är mindre vanligt att kommuner har tillsyn över komplexa verksamheter med stor miljöpåverkan. Uppföljningen visar att kommunerna betydligt oftare än länsstyrelserna har bedömt att de befintliga villkoren är tillräckliga vilket skulle kunna avspegla att mindre miljöpåverkande verksamheter har ett lägre behov av omprövning av villkor.

Sammantaget bedömer Naturvårdsverket att fokusområdet har gjort den här delen av tillsynen mycket mer uppmärksam, även hos tillsynsmyndigheter som inte deltog aktivt. Kartläggningarna har också lett till att fler ansökningar om omprövning av villkor sker. Antalet är fortfarande lågt, cirka tjugofem under perioden, men det är ett klart trendbrott jämfört med tidigare. Om villkoren inte är tillräckliga har tillsynsmyndigheten en skyldighet att ansöka om omprövning. Beaktat att bedömningen ofta är komplex och många tillsynsmyndigheter är i en fortsatt kartläggning- och utredningsfas finns skäl att tro att antalet ansökningar kommer att öka framöver.

## Växtnäringsläckage från jordbruk och hästgårdar

Jordbruksmark innehåller stora mängder kväve och fosfor. Ytterligare näringsämnen tillförs via gödsling. När jorden bearbetas vid odling finns det risk att näringsämnen frigörs och påverkar vattenförekomster. Ett av de styrmedel som finns för att förhindra växtnäringsläckage är lagstiftning kring lagring och spridning av gödselmedel. En viktig följd av reglering är att följa upp att reglerna efterlevs och därigenom bidrar till minskat växtnäringsläckage.

Det är främst kommunerna som har tillsynsansvar för jordbruk och hästgårdar. Ett fåtal länsstyrelser bedriver tillsyn på tillståndspliktiga djurhållare.

### Uppföljningsparametrar

#### Tillsynsaktiviteter

- Val av tillsynsobjekt ska utgå från en riskbedömning där verksamhetens möjliga påverkan på vattenförekomsten ska ha företräde, oavsett inriktning på jordbruksverksamheten (djurhållande verksamhet/växtodlingsgård) (2022–2025).
- Tillsynsmyndigheterna prioriterar tillsyn av jordbruksverksamheter och hästgårdar som ligger utmed vattenförekomster där miljö kvalitetsnormerna för yt- och grundvatten inte uppnås idag (2022–2025).
- Tillsynsmyndigheterna använder sig av de nationellt framtagna checklistorna för tillsyn i fält samt växtnärings tillsyn på hästgårdar (2022–2025).
- Tillsynsmyndigheterna tar del av våra digitala utbildningar inom växtnäringsområdet (2023–2025).
- Tillsynsmyndigheterna prioriterar att delta i det nationella tillsynsprojektet inom växtnäringsområdet på jordbruk (2024).
- Tillsynsmyndigheterna prioriterar att delta i det nationella tillsynsprojektet om Tillsyn i fält (2025).

#### Operativa mål

- 35 % av tillsynsmyndigheterna har deltagit i det nationella tillsynsprojektet inom växtnäringsområdet inom jordbruk under 2024.

- 35 % av tillsynsmyndigheterna har deltagit i det nationella tillsynsprojektet om Tillsyn i fält under 2025.

## Resultat

Det är i snitt 36 % av kommunerna som uppger att valet av tillsynsobjekt inom jordbrukssektorn görs utifrån en riskbedömning. Läger vi till kommunerna som uppger att de delvis gör det, blir resultatet 77 %. Det inrapporterade resultatet har legat relativt jämnt under åren 2022–2025.

Cirka 20 % av kommunerna uppger att de prioriterar tillsyn på jordbruk och hästgårdar som ligger utmed vattenförekomster där miljökvalitetsnormerna inte uppnås. Läger vi till hur många kommuner som uppger att de delvis gör det, blir resultatet närmare 60 %.

De nationella checklistorna som har tagits fram för växtnärings tillsyn på hästgårdar och vid tillsyn i fält används av cirka 30 % av kommunerna. Läger vi till kommunerna som uppger att de delvis använder sig av checklistorna, blir resultatet cirka 55 %.

Jordbruksverket tog 2023 fram fyra digitala utbildningar inom växtnäringsområdet. Utbildningarna går igenom grunder och begrepp inom fosfor- och kvävegödslingen. Utbildningarna finns publicerade på webbforumet Effektiv näring. 59 % av kommunerna uppger att deras personal gått en eller flera av utbildningarna.

I det nationella tillsynsprojektet inom växtnäringsområdet 2024 deltog 105 tillsynsmyndigheter och de genomförde 962 inspektioner på jordbruk. 36 % av tillsynsmyndigheterna deltog, vilket innebär att vi uppfyllde det operativa målet.

I Tillsynsprojektet Tillsyn i fält 2025 deltog 79 kommuner och 585 tillsynsbesök genomfördes. Totalt deltog 27 % av kommunerna, vilket innebär att vi inte nådde det operativa målet.

## Diskussion och slutsatser

Sedan 2012 har Jordbruksverket aktivt stöttat kommunerna och länsstyrelserna i deras tillsyn inom jordbruks- och trädgårdsområdet. Ett viktigt verktyg för att vägleda är att regelbundet genomföra nationella tillsynsprojekt. Antalet tillsynsmyndigheter i våra genomförda tillsynsprojekt inom strategin motsvarar hur många myndigheter som brukar delta.

Tillsynsmyndigheterna har sedan kontrollområdet växtskyddsmedel införlivades i EU:s kontrollförordning börjat välja sina tillsynsobjekt utifrån ett riskbaserat urval. En viktig faktor i riskbedömningen är om verksamheten ligger nära vattenförekomster där miljökvalitetsnormerna inte uppfylls. Resultaten visar att det riskbaserade tillvägagångssättet även har spridits till växtnärings tillsynen, men att ytterligare insatser behövs för att stärka urvalet.

Tillsynsmyndigheterna genomför regelbundet tillsyn inom området och många kommuner använder egna checklistor vid inspektionerna. När vi har genomfört ett nationellt tillsynsprojekt med en gemensam checklista, väljer

tillsynsmyndigheterna ofta ut vissa frågor och lägger till dem i sina egna checklistor. Allt vägledningsmaterial, inklusive våra utbildningar, finns på webbforumet Effektiv näring, och kan användas av nya inspektörer eller vid vidareutbildning.

# Tillsynsområde Naturtillsyn

## Invasiva främmande arter

Invasiva främmande arter (IAS) på land och i vatten tränger ut annan biologisk mångfald och är ett stort problem för samhället. Arbetet med IAS är under uppbyggnad och nationellt perspektiv är viktigt för att lagstiftningen ska få genomslag och för att bekämpningsåtgärder ska leda till minskad spridning i landet. Tillsyn som bedrivs ändamålsenligt i inriktning och metodik kan bidra till att höja medvetandenivån och få fram praxis. Fokusområdet riktade sig till länsstyrelserna som har tillsynsansvaret för IAS. Havs- och vattenmyndigheten och Naturvårdsverket har delat vägledningsansvar gällande IAS, där Naturvårdsverket ansvarar för arter på land och Havs- och vattenmyndigheten för de i vattenmiljön.

## Uppföljningsparametrar

- Minst 60 % av den totala tiden för tillsyn av IAS ska vara planerad under 2022–2025. Exempel: Av 100 timmar tillsyn totalt ska minst 60 timmar vara planerad tillsyn.

## Resultat

Länsstyrelserna har rapporterat att de totalt lagt mer knappt 15 000 timmar på IAS tillsyn under strategiperioden. Av den totala tiden i timmar som länsstyrelserna lagt ner på tillsyn av IAS har 65 % varit planerad tillsyn. Antal ärenden länsstyrelserna startat under perioden ligger på en jämn nivå över respektive år, ca 200, med en relativ ökning 2025.

Under strategiperioden tog Havs- och vattenmyndigheten fram vägledningar och genomförde återkommande webinarier för länsstyrelserna. Vägledningarna finns här [Tillsynsvägledning om invasiva främmande arter](#) och [Tillsynsvägledning för främmande arter - Arter och livsmiljöer - Havs- och vattenmyndigheten](#).

## Diskussion och slutsatser

Antal timmar ökade under 2024 och 2025 vilket kan tyda på länsstyrelserna har kommit i gång med tillsynen eller att behovet av tillsyn har ökat på grund av att fler IAS dyker upp. Den totala summan av tillsynstimmar är dock svår att kommentera då frågan om det totala antalet timmar länsstyrelserna lagt ner på tillsyn inte har ställts i uppföljningen. Vi kan dock konstatera att tillsyn görs och utifrån att IAS får stor uppmärksamhet där fler och fler invasiva arter kommer in i landet och de redan etablerade sprider sig, bör behovet av tillsyn öka. Av den anledningen finns det ett fokusområde om IAS även i tillsynsstrategin för 2026–2029. Målet för fokusområdet var att minst 60 % av den totala tiden för tillsyn av IAS skulle vara planerad. Resultatet blev 65 %.

## Påverkan på naturvärden i jordbrukslandskapet

Livsmiljöer och spridningsvägar för biologisk mångfald i jordbrukslandskapet har försvunnit och fortsätter försvinna i snabb takt över hela landet. Minskade populationer av arter, exempelvis vilda pollinatörer, är en av samhällets stora utmaningar att hantera. Småbiotoper som stenmurar, diken och åkerholmar, är viktiga livsmiljöer och spridningsvägar för många arter i odlingslandskapet. Tillsyn över det generella biotopskyddet, reglerna i 12 kap. miljöbalken, fridlysningen och markavvattningsreglerna kan bidra till att minska förlusten av strukturer och miljöer viktiga för den gröna infrastrukturen. Syftet med fokusområdet var att lyfta tillsynen inom området.

### Uppföljningsparametrar

- Planerad riskbaserad tillsyn genomförs i prioriterade jordbrukslandskap och där det är skäligt att förelägga om åtgärder.
- Nekade dispenser enligt Jordbruksverkets föreskrifter (2020:2) om hänsyn till natur- och kulturvärden i jordbruket följs upp via tillsyn och där det är skäligt att förelägga om åtgärder.
- Minst 10 % av tiden för prövning av det generella biotopskyddet ska utgöras av tillsyn 2022–2025. Exempel: om länsstyrelsen lägger ner 1 000 timmar på prövning ska minst 100 timmar läggas på tillsyn.
- Minst 50 % av den totala tiden för tillsyn av det generella biotopskyddet (prövade dispenser) enligt ovan ska vara planerad 2022–2025. Exempel: Av de 100 timmar tillsyn i exemplet ovan ska minst 50 timmar vara planerad tillsyn.
- Minst 75 % av nekade dispenser enligt Jordbruksverkets föreskrifter följs upp under perioden 2022–2024.

### Resultat

15 av 20 länsstyrelser redovisade att minst 10 % av den totala tiden de lagt på prövning av det generella biotopskyddet utgjordes av tillsyn och två av 20 länsstyrelser redovisade att minst 50 % av denna tid var för planerad tillsyn. I genomsnitt utgjorde tillsynen drygt 20 % av den redovisade totala tiden för prövning av det generella biotopskyddet, men endast 4 % var i genomsnitt planerad tillsyn. Totalt har det rapporterats in tre sökta dispenser från Jordbruksverkets föreskrifter som har avslagits och av dessa har två följts upp genom tillsyn, vilket motsvarar 67 %.

Naturvårdsverket, Jordbruksverket och länsstyrelsen har under strategiperioden tagit fram ett stöd för länsstyrelsernas planering och prioritering av tillsyn i form av ett prioriteringsverktyg för riskbaserad tillsyn i jordbrukslandskapet. Inom fokusområdet genomförde de centrala myndigheterna årligen kunskapshöjande aktiviteter i syfte att lyfta frågan om tillsyn och Jordbruksverkets föreskrifter. Materialet finns här [Tillsyn i jordbrukslandskapet](#).

## Diskussion och slutsatser

Syftet med fokusområdet har varit att lyfta tillsynen inom området samt att göra Jordbruksverkets föreskrifter mer kända. Utifrån resultatet kan vi konstatera att tillsyn har gjorts och att målen för fokusområdet nåtts i enstaka verksamheter, men inte överlag. Planerad tillsyn sker inte i någon högre grad generellt.

Jordbruksverkets föreskrifter och vägledningar kring dessa är nu mer kända, men upplevs av länsstyrelserna som svåra att hantera. Vi uppfattar att Jordbruksverkets föreskrifter lätt hamnar i skuggan av det generella biotopskyddet, då dessa bestämmelser i vissa fall är snarlika men biotopskyddet mer känt inom länsstyrelsen. Det finns behov av att fortsatt lyfta tillsynen inom området, både vad gäller Jordbruksverkets föreskrifter och det generella biotopskyddet, i olika sammanhang.

## Påverkan på naturvärden i grunda havsvikar

Grunda havsvikar är betydelsefulla för den biologiska mångfalden. Studier visar att exploateringen av kusten i form av fysisk påverkan till stor del sker i grunda, exponeringsskyddade områden. Samtidigt hyser dessa miljöer kustens högsta naturvärden och är också de mest känsliga för fysisk påverkan.

Tillsyn av anläggningar och åtgärder som påverkar strandmiljöer och bottnar kan bidra till att strukturer och livsmiljöer inte minskar samt återställs vid överträdelser. Syftet med fokusområdet har varit att lyfta strandskyddstillsynen i grunda havsvikar samt bidra till en bättre samordning mellan kommunernas och länsstyrelsernas tillsyn av strandskydd och vattenverksamheter. Fokusområdet riktade sig till kommuner och län med kust.

## Uppföljningsparametrar

- Tillsynsmyndigheten följer upp beslut om nekade dispenser, vilket görs genom tillsyn i/vid prioriterade grunda exponeringsskyddade havsvikar.
- Tillsynsmyndigheten följer upp givna dispenser, vilket görs genom tillsyn av villkor i/vid grunda exponeringsskyddade havsvikar.
- Tillsynsmyndigheten planerar och genomför tillsyn i/vid grunda exponeringsskyddade havsvikar och där det är skäligt föreläggs om återställelse.
- Minst 30 % av nekade dispenser i/vid exponeringsskyddade grunda vikar har följts upp genom tillsyn.
- Minst 10 % av givna dispenser i/vid exponeringsskyddade grunda vikar har följts upp genom tillsyn

## Resultat

Tillsynsmyndigheterna har bedrivit tillsyn i grunda havsvikar med avseende på strandskydd. Det är 80 kommunala tillsynsmyndigheter och 14 länsstyrelser som har kust. Av resultatet framgår att alla länsstyrelserna och 41 % av de kommunala tillsynsmyndigheterna svarat på frågan ”Har ni tillsynsansvar för några grunda havsvikar?”.

Resultatet visar att tillsynsmyndigheterna under strategiperioden sammantaget genomfört i snitt 165 tillsynsbesök per år (ca 4 ärenden per deltagande tillsynsmyndighet och år), och att ca var fjärde (26 %) besök ledde till ett föreläggande om rättelse.

Av alla tillsynsärenden i grunda havsvikar under strategiperioden har 47 % varit uppföljning av fattade beslut. Av de beviljade ansökningarna om strandskyddsdispens har 14 % följts upp genom tillsyn. Tillsynsmyndigheterna har även avslagit ansökningar om strandskyddsdispens. Där har 50 % av de avslagna ansökningarna följts upp genom tillsyn.

Naturvårdsverket och Havs- och vattenmyndigheten har under strategiperioden tagit fram ett stöd för tillsynsmyndigheternas planering och prioritering av tillsyn i form av ett prioriteringsverktyg för riskbaserad strandskyddstillsyn inom grunda exponeringsskyddade havsvikar. Ett stöd för att samordna tillsyn av strandskydd och vattenverksamheter togs även fram och vi genomförde tillsammans med länsstyrelsen årliga kunskapshöjande aktiviteter i syfte att lyfta frågan om tillsyn. Materialet finns här [Tillsyn av strandskydd och vattenverksamhet i grunda havsvikar](#).

## Diskussion och slutsatser

Syftet med fokusområdet har varit att lyfta strandsskyddstillsynen i/vid grunda havsvikar. Resultatet visar att tillsyn har skett i dessa kustmiljöer. Varför det bara är 41 % av de kommunala tillsynsmyndigheterna med kust som svarat att de har tillsynsansvar över grunda havsvikar är svårt att svara på. Det kan bero på att det inte är ett område man tror sig ha tillsynsansvar över. Det kan också bero på hur frågan var ställd, myndigheterna kanske inte kopplade det till tillsyn av strandskyddet. Sedan så ligger tillsynsansvaret för strandskyddet inom vissa kommuner inte på miljönämnden eller motsvarande utan på exempelvis byggnadsnämnden dit uppföljningsfrågor inte skickas i första hand.

En grund havsvik kan inneha fler strandskyddsobjekt vilket kan generera fler tillsynsärenden för myndigheten att hantera efter besöken. Av vad tillsynsmyndigheterna rapporterat har flertal planerade tillsynsbesök skett i de utvalda grunda havsvikarna, vilket är positivt. Tillsynsmyndigheterna har följt upp både beviljade och avslagna ansökningar om strandskyddsdispens. Det är dock svårt att dra några större slutsatser utifrån inrapporterat resultat.

Webbinarierna som Naturvårdsverket och Havs- och vattenmyndigheten årligen genomförde var välbesökta. Webbinarierna spelades in och finns på Naturvårdsverkets webb att ta del av. Frågor som kom in vid de olika tillfällena har besvarats och finns på Naturvårdsverkets webb som en FAQ.

Fokusområdet har medverkat till att lyfta behovet av tillsyn i grunda havsvikar. I den årliga uppföljningen av strandskyddet ser vi för 2024 och 2025 att tillsynsbeslut som förelägganden ökat, vilket till vissa delar kan tillskrivas genomförandet av fokusområdet. Men det finns fortsatt behov att lyfta frågan och öka den planerade tillsynen i dessa miljöer.

# Tillsynsområde Vattenverksamhet

## Vattenuttag

Problem med vattentillgång har under senare år uppkommit i delar av Sverige samt förväntas bli ett allt vanligare problem i ett varmare klimat. I samband med detta har behovet av bättre kunskap om landets vattenuttag aktualiserats. Till problembilden hör dock att många av vattenuttagen är rättsligt oreglerade, att många vattenuttag inte mäts, att verksamhetsutövaren ofta har bristande kunskap om sin verksamhet, samt att länsstyrelserna har liten praktisk erfarenhet av hur tillsynen bäst bedrivs. Vattenuttagen är därför svåra att följa upp i många fall samtidigt som vattenuttagen ofta är dåligt kända på länsstyrelserna. Fokusområdet har därför inriktats på att

- inventera vattenuttag i länen
- öka tillsynsmyndigheternas förmåga att bedöma behovet av tillsyn av olika typer av vattenuttag samt
- att planera och genomföra tillsyn av olika typer av vattenuttag

## Uppföljningsparametrar

- Antal identifierade vattenuttag
- Antal vattenuttag som fått tillsyn
- Antal avvikelser vid tillsyn

## Resultat

Fokusområdet har genomförts med stöd av Miljösamverkan Sverige som under 2023–2024 tog fram ett handläggarstöd för tillsynsmyndigheternas planering och genomförande av tillsyn, samt genomförde en tillsynskampanj.

Totalt under strategiperioden 2022–2025 har 782 kontroller av vattenuttag genomförts fördelat enligt tabell.

Tabell 6. Kontroller av vattenuttag.

År	Deltagande länsstyrelser	Identifierade vattenuttag	Tillsynade vattenuttag	Kommentar
2023	9	488	374	Tre av länsstyrelserna har tillsammans upptäckt totalt 73 betydande avvikelser vid tillsynen.
2024	8		335	Tre av länsstyrelserna har tillsammans upptäckt totalt 73 betydande avvikelser vid tillsynen.

				<p>Betydande avvikelser konstaterades vid 53 av kontrollerna.</p> <p>Länsstyrelsen i Norrbottens län svarade för mer än hälften av kontrollerna.</p>
<b>2025</b>	11		73	<p>Länsstyrelsen i Östergötland län svarade för merparten av kontrollerna</p> <p>Länsstyrelserna uppger att kontrollerna av vattenuttag uteslutande har varit händelsestyrd tillsyn på grund av att området inte kunnat prioriterats tillräckligt.</p> <p>Trots att tillsynen varit begränsad under 2025 har ett antal typer av vattenuttag hanterats inom ramen för inkomna ärenden, rapporteringar och anmälningar och främst berört grundvattenuttag, ytvattenuttag, bevattning inom lantbruk och dricksvattenproduktion. Tillståndsgivna vattenuttag och anmälningsärenden har haft hög prioritet.</p>
<b>Total</b>	Samtliga länsstyrelser har deltagit, 20 länsstyrelser har haft tillsyn		782	

### Diskussion och slutsatser

Uppföljningen av fokusområdet visar att alla länsstyrelser deltagit i fokusområdet medan 20 utfört tillsyn på vattenuttag. Uppföljningen pekar också på att tillsynen varit viktig då avvikelser påträffats i ett stort antal av de tillsynade vattenuttagen. Att vattenuttag har ingått i ett fokusområde där arbetet utförts mer samlat har visat att viktiga verktyg för tillsynen saknades och har därför tagits fram genom en insats av Miljösamverkan Sverige.

Slutsatsen är att fokusområdet bidragit till mer aktiv tillsyn inom området och att förutsättningarna för fortsatt tillsyn av vattenuttag, genom framtagandet av handläggarstöd, har ökat.

## Vattenanläggningar som utgör vandringshinder

Bristande konnektivitet, det vill säga fria vandringsvägar för fisk och andra vattenlevande organismer, är ett problem i många vattendrag. Den bristande konnektiviteten kan bland annat bero på dammar eller vägtrummor.

Många vattenkraftverk med tillhörande dammanläggningar ska omprövas under den kommande 20-årsperioden i enlighet med den nationella planen för omprövning av vattenkraft (NAP), men omprövningarna omfattar inte alla vattenanläggningar i ett vattensystem. Genom att utföra tillsynsinsatser på andra vattenanläggningar som inte omfattas av NAP men som ligger i samma vattensystem kan miljönyttan av omprövningarna enligt NAP öka. Fokusområdet har inriktat sig på att tillsynsmyndigheterna prioriterat vilka som är de viktigaste vandringshindren att genomföra tillsyn på samt har utfört tillsyn på några av de viktigaste vandringshindren.

### Uppföljningsparametrar

- Antal identifierade vandringshinder
- Antal prioriterade vandringshinder
- Antal tillsynade vandringshinder

### Resultat

Totalt under strategiperioden 2022–2025 har 829 vandringshinder tillsynats fördelat enligt tabell.

Tabell 7. Tillsynade vandringshinder.

År	Deltagande länsstyrelser	Identifierade vandringshinder	Tillsynade vandringshinder	Kommentar
2022	18 varav 15 som haft tillsyn	18 länsstyrelser har identifierat sammanlagt cirka 20 000 vandringshinder. Troligen har inte alla dessa identifierats under 2022 utan uppgifter har till viss del hämtats från en databas.	180	Länsstyrelserna har bedömt omkring 500 av de identifierade vandringshindren som prioriterade.
2023	16	16 länsstyrelser har under 2023	258	

		identifierat 2 152 vandringshinder.		
<b>2024</b>	16		234	
<b>2025</b>	13		157	
<b>Totalt</b>	Samtliga länsstyrelser har deltagit och haft tillsyn		829	Exempel på typer av vandringshinder som prioriterats för tillsyn är vandringshinder i fiskförande vattendrag, mindre dämmen, vägtrummor, vandringshinder kopplade till NAP och dammar som inte ingår i NAP.

### Diskussion och slutsatser

Uppföljningen av fokusområdet visar att samtliga länsstyrelser deltagit i fokusområdet och utfört tillsyn på vandringshinder. Uppföljningen pekar också på att tillsynsmyndigheten har haft möjlighet att prioritera vilka anläggningar som varit viktigast att bedriva tillsyn på.

Slutsatsen är att fokusområdet bidragit till att tillsyn av vandringshinder har kunnat prioriteras.

### Dammar i dammsäkerhetsklass med otillfredsställande dammsäkerhet

Dammanläggningar med dammar i dammsäkerhetsklass med okänd eller otillfredsställande dammsäkerhet utgör en potentiell risk för människors hälsa och miljön. Det är angeläget att dammars säkerhetsstatus är känd och dokumenterad. Åtgärder för att klara ut osäkerheter, förbygga och hantera risker vid dammanläggningar där dammsäkerheten är okänd eller bedöms vara otillfredsställande, eller där kvarstående allvarliga avvikelser finns är av stor vikt.

I 2021 års sammanställning av verksamhetsutövers dammsäkerhetsrapportering framgick att ca 6 % av dammanläggningar med dammar i dammsäkerhetsklass A, B eller C bedömdes ha otillfredsställande eller okänd säkerhetsstatus. Ca 30 % av dammanläggningar bedömdes ha tillfredsställande säkerhetsstatus med kvarstående allvarliga avvikelser och åtgärdsbehov. Vidare framgick att genomförande av helhetsbedömning av dammsäkerheten i enlighet med förordning (2014:214) om dammsäkerhet ännu inte funnit sina former.

## Uppföljningsparametrar

Länsstyrelserna åiterrapporterar årligen vad som gjorts till Svenska kraftnät i sin rapportering om dammsäkerhetstillsynen. Svenska kraftnät sammanställer länsstyrelsernas rapportering och inkluderar resultatet i sin årliga rapportering om dammsäkerhetsutvecklingen till regeringen.

Länsstyrelserna lyfter flera positiva effekter av arbetet inom fokusområdet, exempelvis att dammägare har tagit fram åtgärdsplaner och vidtagit åtgärder som har förbättrat dammsäkerheten. I vissa fall har detta resulterat i att dammanläggningar kunnat avföras från fokusområdet.

## Resultat

Under 2022 identifierade länsstyrelserna totalt 101 dammanläggningar inom fokusområdet. Genom bland annat riktad och ordinarie tillsyn har antalet successivt minskat till 53 dammanläggningar år 2025.

Länsstyrelserna uppger att former för dialog, tillsyn och arbetssätt för att uppnå tillfredställande dammsäkerhet har utvecklats och tillämpas av berörda dammägare vid 98 av dammanläggningarna. Vid 77 dammanläggningar har länsstyrelserna identifierat ett särskilt tillsynsbehov och inlett dialog med dammägaren, och vid 84 dammanläggningar bedöms säkerhetsstatusen vara känd och dokumenterad hos såväl dammägare som länsstyrelsen. För de 53 dammanläggningar som fortsatt omfattades av fokusområdet 2025 kvarstår ett särskilt behov av stöd och tillsyn inom ramen för den ordinarie tillsynen. Under 2025 genomfördes tillsynsaktiviteter vid 45 av dessa dammanläggningar.

## Diskussion och slutsatser

Utifrån länsstyrelsernas rapportering kan Svenska kraftnät konstatera att fokusområdet Dammar i dammsäkerhetsklass med otillfredsställande dammsäkerhet har haft tydliga effekter och bidragit till en fördjupad dialog samt ökad kunskap om berörda dammanläggningar, både hos dammägare och hos länsstyrelser. Detta arbete övergår nu till att drivas vidare inom ramen för ordinarie tillsyn.

# Diskussion och slutsatser

Detta har varit den allra första nationella strategin för tillsyn enligt miljöbalken i sitt slag. Tillsynsstrategin i sig bidrar till att peka ut nationellt prioriterad tillsyn och den ska tas hänsyn till vid planering av tillsyn. Tillsynsstrategin har fått ett bra mottagande hos tillsynsmyndigheterna och fått genomslag. Det är positivt att en stor majoritet av tillsynsmyndigheterna svarat att de har tagit hänsyn till tillsynsstrategin i sin tillsynsplanering.

Tillsynsmyndigheterna har generellt tyckt att tillsynsstrategin varit relevant och användbar, att den bidragit till en mer samordnad och likvärdig tillsyn samt att den varit ett stöd i tillsynsmyndigheternas planering och tillsyn. Formatet nationell tillsynskampanj har fallit väl ut och varit uppskattat av tillsynsmyndigheterna och något de önskar fler av. Tillsynsmyndigheternas deltagande i de utpekade tillsynsaktiviteterna har varit hög.

Även om tillsynsstrategin fått ett bra mottagande har tillsynsmyndigheterna framfört olika förbättringsförslag. Något som lyfts är hur aktiviteterna varit planerade i tid och upplägget av de olika fokusområdena. Tillsynsmyndigheterna har uttryckt att framförhållning i fråga om tid för aktiviteterna och material de tillsynsvägläddande myndigheterna skulle ta fram kunde varit bättre. Annat som tagits upp har varit att de olika tillsynsaktiviteterna i vissa delar krockade i tid för genomförande. Då det är många aktiviteter som skulle genomföras inom en begränsad tid så har det varit ofrånkomligt att några aktiviteter krockar. Tillsynsmyndigheterna har olika förutsättningar att kunna genomföra aktiviteterna i tillsynsstrategin. En större tillsynsmyndighet har mer resurser och större möjligheter i förhållande till en mindre myndighet med få tillsynspersonal att fördela arbetsuppgifter till. Det är viktigt att de centrala tillsynsvägläddande myndigheterna skapar så bra förutsättningar som möjligt för tillsynsmyndigheterna att kunna genomföra de olika aktiviteterna i tillsynsstrategin.

Förbättringsförslag som kommit från tillsynsmyndigheterna har tagits med i arbetet med framtagandet av den nationella tillsynsstrategin för perioden 2026–2029.

Tillsynsmyndigheterna har i stort tyckt att tillsynsstrategin varit relevant och användbar. Men det är en tredjedel (34 %) som angett att tillsynsstrategin bara delvis varit relevant och användbar. Det kan ha olika orsaker. Dels kan det vara så att fokusområdena inte varit tillräckligt attraktiva att gå in i eller att de inte varit möjliga för den specifika myndigheten att genomföra. En annan orsak kan vara att vissa fokusområden inte var relevanta för just den specifika myndigheten. Ett exempel är fokusområdet Påverkan på naturvärden i grunda havsvikar, där det bara var de kommuner och län med kust som fokusområdet var relevant för. Dock så kan den tillsynsvägläddning som togs fram inom fokusområdet vara användbar även för andra kommuner och länsstyrelser utan kust.

I uppföljningen har det framkommit att tillsynsmyndigheterna inte känt att de haft tillräckliga resurser för att kunna delta i tillsynsstrategins olika tillsynsaktiviteter i den grad de velat på grund av prioritering av annan löpande tillsyn inom

tillsynsuppdraget. Med begränsade resurser och utmaningar med kompetensförsörjningen hos många tillsynsmyndigheter, då kanske framför allt för de mindre kommunerna med få eller någon enstaka miljöinspektör, är det ett reellt problem som på sikt riskerar att försvaga det tillsynssystem vi har idag. Tillsyn enligt miljöbalken är grunden för att miljöbalkens regler ska få ett genomslag i praktiken.

Nu finns en ny period av tillsynsstrategin framtagen som startade i januari 2026 och kommer pågå till december 2029. Av svaren i uppföljningen framgår att tillsynsmyndigheterna tycker att den nya tillsynsstrategin är bättre i form och upplägg än den tidigare. Detta är positivt då förbättringar som framförts har implementerats i arbetet med att ta fram den nya tillsynsstrategin.

Arbetet med tillsynsstrategin har stärkt de centrala myndigheternas interna arbete och samverkan med tillsynsvägledning. Strategin utmanar till att tänka mer som en tillsynsmyndighet.

### Uppföljning och utvärdering

Vid utvärderingen och analys av tillsynsstrategins fokusområden konstateras vissa bister i uppföljnings- och underlagsmaterialet. Hur uppföljningen görs, vilka frågor som ställs, hur de ställs och på vilket sätt tillsynsmyndigheterna rapporterar är viktiga parametrar för att kunna vara mer träffsäker i analysen av tillsynsstrategins genomförande. Den statistik som hämtats in från tillsynsmyndigheterna har varit svår att tolka och svaren visar att myndigheterna inte riktigt vetat vad de svarar på. Här behöver både frågorna som ställs bli tydligare samt uppföljningen bli mer robust. Det ser vi att den kommande digitala tillsynsplattformen där uppföljning och utvärdering ingår kommer kunna bidra till.

### Forum för miljötillsynsstrategin

Webbplatsen *Forum för miljötillsynsstrategin* har fallit mycket väl ut. Målgruppen har uttryckt att tillgång till webbplatsen och dess information har varit till nytta för tillsynsmyndigheterna. Särskilt har de lyft fördelarna i samband med deltagande i nationella tillsynskampanjer som de nationella myndigheterna drivit inom tillsynsstrategins fokusområden. Tillsynsmyndigheterna har också lyft förbättringsförslag, såsom att de gärna hade sett att de nationella myndigheterna varit mer närvarande i frågeforumen. De har även tagit upp att det hade varit bra om alla centrala myndigheter med ansvar för fokusområden i tillsynsstrategin hade varit representerade på webbplatsen.

Sammantaget kan det konstateras att tillsynsstrategin bidrar till utvecklingen av tillsynen i Sverige. Den är ett bra stöd, relevant, användbar och bidrar till en mer likartad tillsyn.