

HAMMARE, HYTTA, KVARN OCH SÅG VID JÄRLE

Rapporter från Arkeologikonsult 2026:3863

Arkeologisk förundersökning
Lämningar L1980:2481, L1980:3038, L2026:812 m.fl.
Fastighet Järle 1:25, 1:24, 1:20 och Bondbyn S:1
Nora socken
Nora kommun
Örebro län

Författare Åsa Berger

Uppdragsgivare:	Länsstyrelsen i Örebro län
Länsstyrelsens diarienummer:	3900-2024
Länsstyrelsens beslutsdatum:	2025-07-07
Uppdragsnr i KMR:	202501000
Företagare:	Naturvårdsverket
Fastighet:	Järle 1:25, 1:24, 1:20 och Bondbyn S:1
Berörda lämningar, KMR:	L1980:2481, L1980:3038, L2026:812 m.fl.
Typ av undersökning:	Arkeologisk förundersökning
Utförandetid, fältarbete:	7–9 oktober 2025
Inmätningssystem:	RTK-GPS
Koordinatsystem:	SWEREF99 TM
Höjdsystem:	RH 2000
Projektledare:	Åsa Berger
Rapportansvarig:	Åsa Berger
Fältpersonal:	Åsa Berger, Jan Kockum
Materialinsamling:	Patrik Zanasi (praktikant)
Planer och layout:	Sabina Larsson
Fynd:	Inga fynd påträffades

ARKEOLOGIKONSULT
Karins väg 5, 194 61 Upplands Väsby
Tel: 08-590 840 41
www.arkeologikonsult.se

Fastighetskartan (Topografi 10 och Fastighetsindelning): ©Lantmäteriet
Omslagsbild: Söglämningen L1980:2481 till vänster i bild. I bakgrunden bron L1980:2480.
Foto från öster.

Upphovsrätt, där inget annat anges, enligt Creative Commons licens CC BY.
Villkor finns tillgänglig på <http://creativecommons.org/licenses/by/4.0/deed.sv>

HAMMARE, HYTTA, KVARN OCH SÅG VID JÄRLE

Rapporter från Arkeologikonsult 2026:3863

Arkeologisk förundersökning

Lämningar L1980:2481, L1980:3038, L2026:812 m.fl.

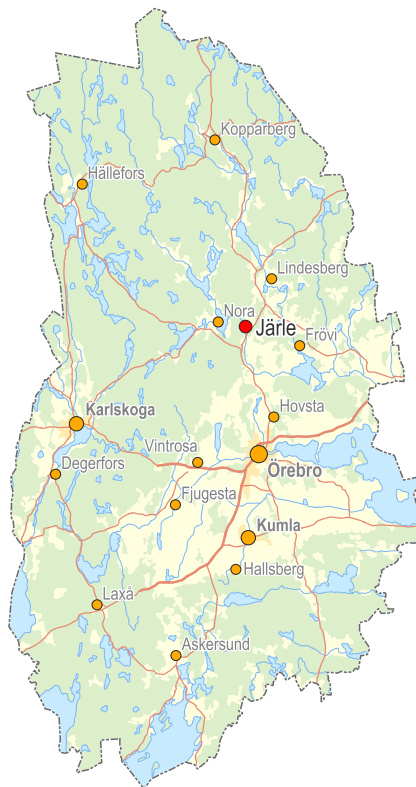
Fastighet Järle 1:25, 1:24, 1:20 och Bondbyn S:1

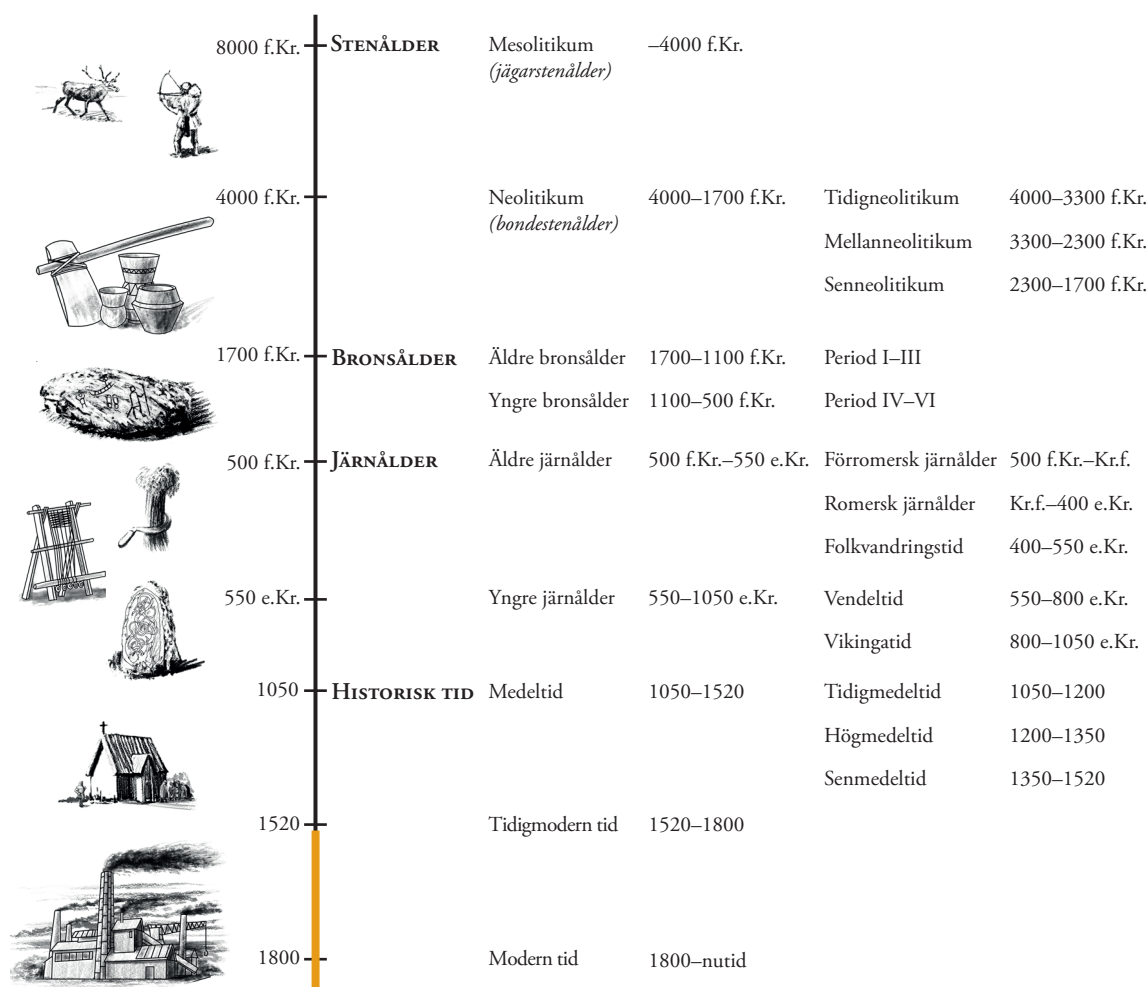
Nora socken

Nora kommun

Örebro län

Författare Åsa Berger





ANTIKVARISK BEDÖMNING

Antikvarisk bedömning anger hur man enligt kulturmiljölagen (1988:950), och till viss del även skogsvårdslagen (1979:429), bedömt lämningen och dess eventuella lagskydd vid registreringstillfället. Den slutgiltiga bedömningen görs alltid av Länsstyrelsen.

Fornlämning är en lämning som omfattas av skydd enligt kulturmiljölagen. För att en lämning ska kunna bedömas som fornlämning krävs att den tillkommit före 1850, är en lämning efter människors verksamhet under forna tider, som har tillkommit genom äldre tiders bruk och som är varaktigt övergiven. Det är förbjudet att utan tillstånd från Länsstyrelsen rubba, ta bort, gräva ut eller på annat sätt ändra eller skada en fornlämning.

Möjlig fornlämning innebär att man vid registreringstillfället inte kunnat ta ställning till om lämningen är en fornlämning

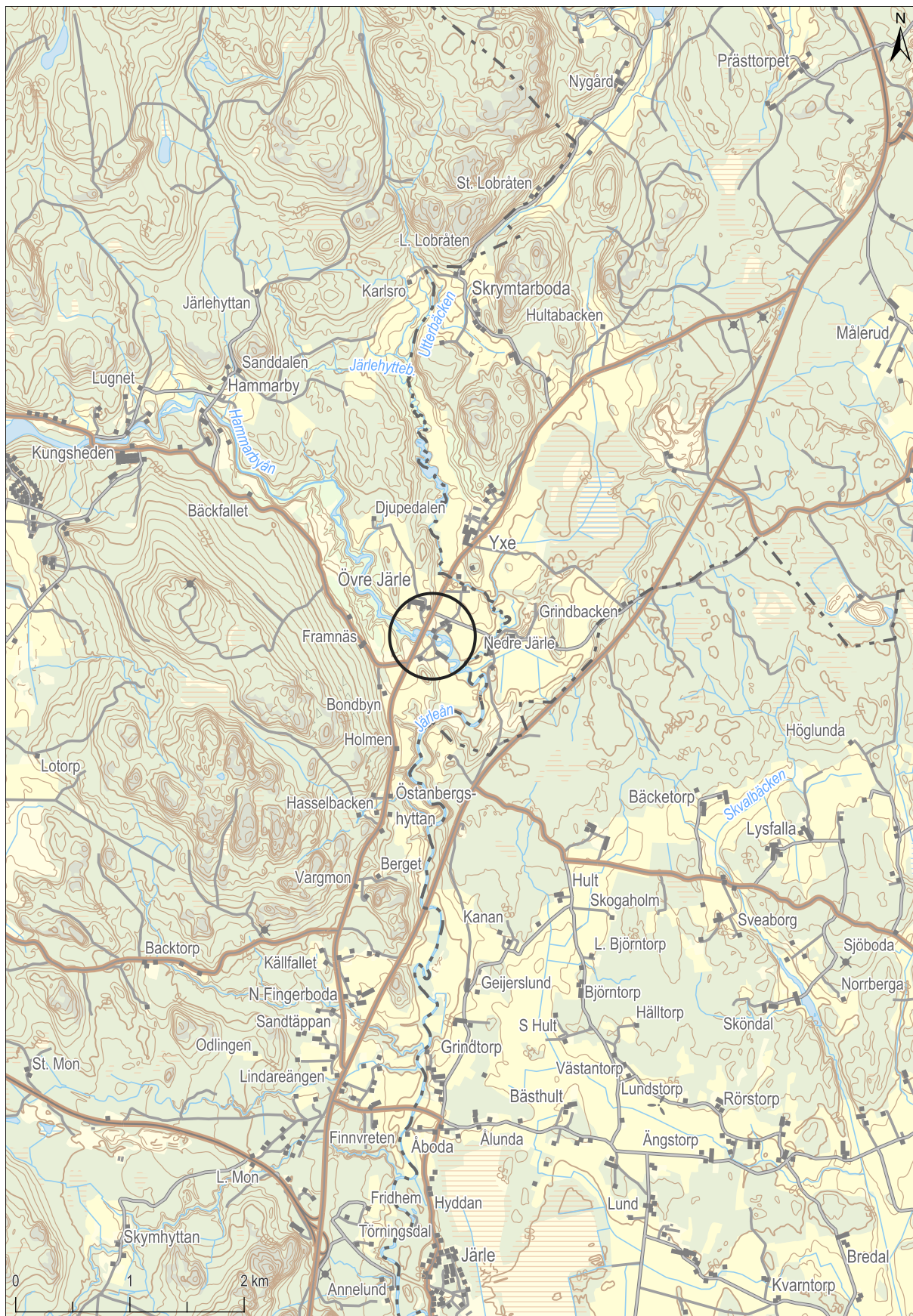
eller inte. Lämningen måste vara bekräftad i fält. Möjlig fornlämning kan även anges för en lämning som har undersökts i samband med en arkeologisk undersökning, men där man inte fastställt lämningens utbredning.

Övrig kulturhistorisk lämning används för kulturhistoriska lämningar som har tillkommit efter 1850, men som ändå anses ha ett antikvariskt värde. Bedömningen används även för vissa lämningar som inte uppvisar fysiska spår, till exempel fyndplats eller plats med tradition.

Ingen antikvarisk bedömning används för lämningar som blivit helt borttagna genom en arkeologisk undersökning eller förstörda. Inget skydd enligt kulturmiljölagen kvarstår. Lämningar som endast är kända via kartmaterial, skriftlig eller muntlig källa och inte har kunnat återfinnas i fält, kan inte heller ha en antikvarisk bedömning.

INNEHÅLL

SAMMANFATTNING.....	7
INLEDNING	7
SYFTE OCH GENOMFÖRANDE	8
TOPOGRAFI OCH FORNLÄMNINGSMILJÖ	8
Tidigare undersökningar	9
JÄRLE I SKRIFTLIGA KÄLLOR	11
Byn och hyttan	11
Hammarsmedjan	13
Kvarnen och sågen	14
Bron och vägen	15
Järle stad och kanal för järntransporter.....	16
HISTORISKA KARTOR	18
RESULTAT	24
Hammarområde, L1980:3038, fornlämning.....	24
Bro, L1980:2480, fornlämning.....	27
Träindustri L1980:2481, fornlämning	30
Kvarn L1979:1538, övrig kulturhistorisk lämning	33
AVSLUTNING.....	35
Planerade ingrepp	35
Ändringar i Kulturmiljöregistret.....	35
REFERENSER	38
Litteratur	38
Digitala källor	38
Äldre kartor	39
Arkivhandlingar	39
Bildmaterial	40
Personligt meddelande	40
BILAGOR.....	41
Bilaga 1. Kontexter	41



Figur 1. Platsen för uppdraget i Järle i Nora kommun. Mot bakgrund av Topografi 50, skala 1:50 000.

SAMMANFATTNING

I samband med Naturvårdsverkets planer att genomföra en partiell utrivning av kvarndammen i Järle i Nora kommun, Örebro län har Arkeologikonsult utfört en arkeologisk förundersökning. Inga markgrepp gjordes utan förundersökningen bestod av en kart-, arkiv- och litteraturstudie och kartering av lämningarna som bestod av en hytt- och hammarlämning, en bro, en träindustri (såg) och en kvarn. Kartor och skriftligt material visade att det område

som tidigare pekats ut som en hytt- och hammarlämning sannolikt bara har hyst en hammare med tillhörande byggnader och anläggningar. Verksamheten pågick mellan 1566 och 1880-talet. Hyttan har troligen legat söder om ån där kvarnbyggnaden och sågen ligger. En ny lämning har registrerats på platsen för hyttan och övriga lämningar har uppdaterats gällande utbredning och beskrivning i Kulturmiljöregistret.

INLEDNING

Arkeologikonsult har på uppdrag av Länsstyrelsen i Örebro län (dnr 3900-2024) utfört en arkeologisk förundersökning vid Järle kvarn, i Nora socken och kommun (figur 1). Naturvårdsverket planerar att genomföra en partiell utrivning av Järle kvarndamm för att skapa fria vandringsvägar för den vattenlevande faunan så att gynnsam bevarandestatus kan uppnås. Arbetet berörde tre fornlämningar, ett

hytt- och hammarområde (L1980:3038), en bro (L1980:2480), en träindustri (L1980:2481) och en övrig kulturhistorisk lämning i form av en kvarn (L1979:1538). Lämningarna ligger inom området för Järle stad (L1980:2910) som idag saknar fysiska lämningar och därmed har beteckningen *ingen anti-kvarisk bedömning* i Kulturmiljöregistret (KMR).



Figur 2. Vid förundersökningstillfället var vattenståndet relativt högt efter en tids regnande. Centralt i bild syns bron med dammluckorna, till vänster kvarnbyggnaden. Foto från öster.

SYFTE OCH GENOMFÖRANDE

Förundersökningens syfte var att ge Länsstyrelsen ett beslutsunderlag inför prövning om tillstånd till ingrepp i fornlämning. Förundersökningen skulle fastställa och dokumentera fornlämningens karaktär, datering, utbredning och komplexitet. I uppdraget ingick även att klargöra i vilken mån en arkeologisk undersökning behövdes innan bygg- och anläggningsverksamhet kunde ske inom området för fornlämningarna.

Resultaten skulle kunna användas av undersökare för att bedöma och beräkna omfattningen av en arkeologisk undersökning. Resultaten skulle också kunna användas i Naturvårdsverkets planering.

Inledningsvis genomfördes kart-, arkiv- och litteraturstudier, för att skapa ett kunskapsunderlag, både för beslut om eventuella ytterligare arkeologiska åtgärder och som underlag för fältinventering och kartering. Fältinventering skedde därefter i form

av eftersökning och kartering av synliga lämningar både på land och i vatten. Vattenståndet var relativt högt då arbetet genomfördes (figur 2). Det angivna förundersökningsområdet motsvarade cirka 6650 m² men var enligt Länsstyrelsens förfrågningsunderlag ungefärligt. Karteringen omfattade de ytor/ fornlämningar som krävdes för att få en bra bild över området i sin helhet. Jordsond medfördes för att kontrollera markförhållanden och övertorvade anläggningar, förundersökningen innebar annars inga markingrepp.

Kartering och inmätning av synliga lämningar gjordes med RTK-GPS kopplat till Mergin Maps. Materialet lagrades i en geodatabas som gav goda möjligheter att bearbeta, analysera och konvertera/ vidarebefordra resultatet av inventering och kartering. Lämningarna beskrevs och fotograferades med drönare (översikter, sned- och lodfoto) och/eller handhållen kamera.

TOPOGRAFI OCH FORNLÄMNINGSMILJÖ

Järle ligger utmed Järleån som rinner från Norasjön i nordväst ned till sjön Varingen i sydost. Närmast Varingen går ån under namnet Dyltaån. En sex kilometer lång sträcka av ån med närliggande mark är naturreservat. Dalgången där ån rinner är en flera hundratusen år gammal geologisk formation som efter att inlandsisen smält helt låg under vatten. Då avsattes tjocka lager av finmo, mjåla och lera i dalgångens botten. I och med landhöjningen blev förbindelsen mellan Norasjön och havet i öster allt smalare och så småningom skapades Järleån. På vissa ställen skar vattnet ända ner till den underliggande moränen eller berggrunden och där skapades forsar och fall (Runnels 2007, s. 13). Dessa gjorde att man kunde utnyttja vattenkraften för olika verksamheter. Utmed ån och anslutande vattendrag, finns spår av många hyttor, hammare, kvarnar och sågar (Kulturmiljöregistret).

I Järle finns idag en damm med tre utskov, två av dessa är reglerade med dammluckor medan den

tredje har utflöde via ett skibord (figur 5). I området finns tre fornlämningar, ett hytt- och hammarområde (L1980:3038), en bro (L1980:2480) och en träindustri (L1980:2481), samt två övriga kulturhistoriska lämningar i form av en kvarn (L1979:1538) och en fyndplats för ett smitt järnstycke (L1980:2777). Ett mycket stort område kring Järle by är registrerat som stadslager (L1980:2910). Eftersom inga synliga lämningar finns har lämningen ingen antikvarisk bedömning.

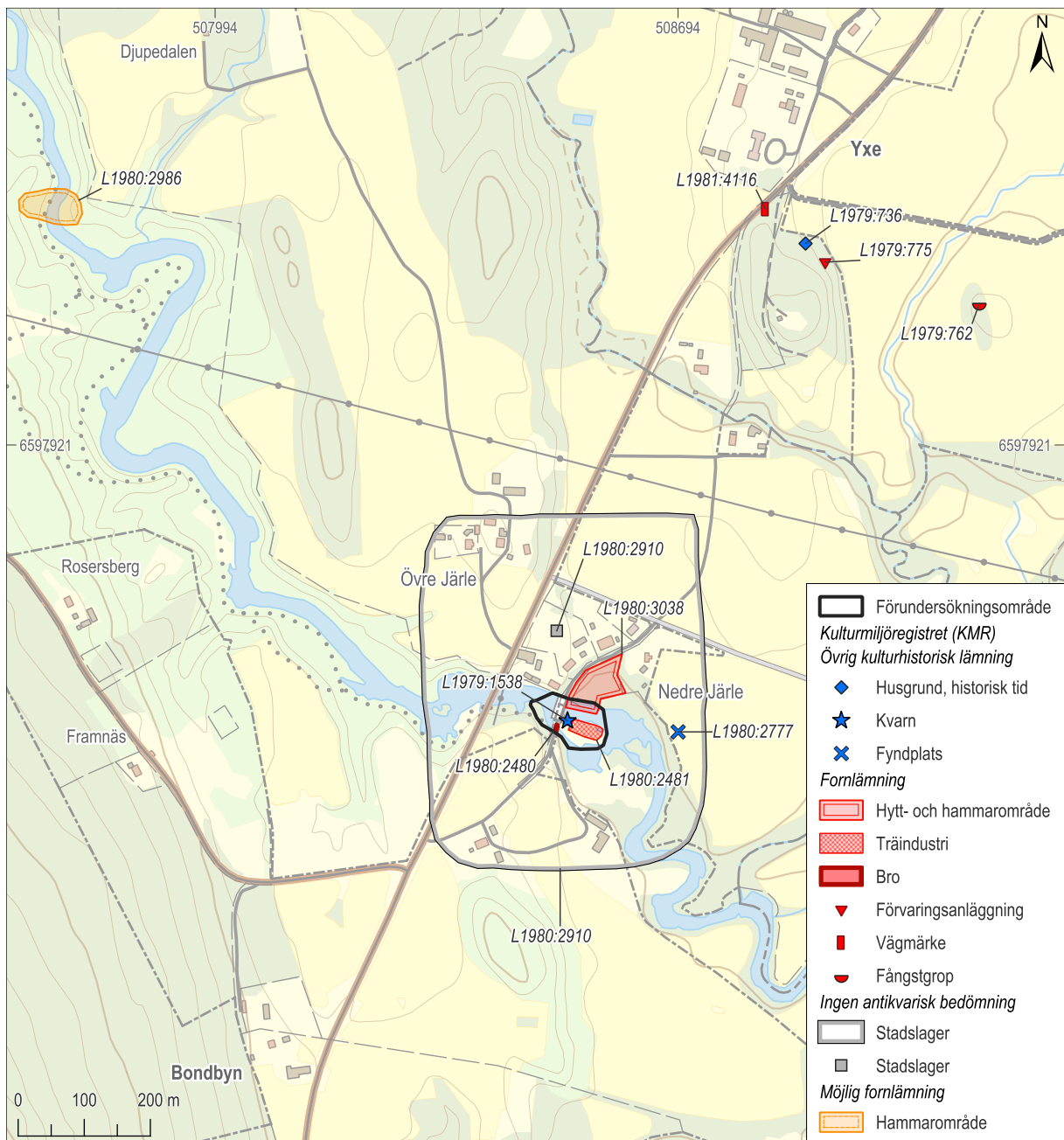
Området är utpekad som riksintresse för kulturmiljövården (Bondebyn-Järle-Yxe, T35) med motivering: *Odlingslandskap med kulturhistoriskt värdefull bergslags- och bruksbebyggelse. (Bymiljö, Bruksmiljö). Uttryck för riksintresset: Bondebyn med f.d. gästgiveribyggnad från 1800-talet. Övre och Nedre Järle med många byggnader av högt kulturhistoriskt egenvärde och lämningar efter Järle nedre bruk från 1600-talet. Odlingsmarker längs Järleåns slingrande fåra (Riksantikvarieämbetet).*

Tidigare undersökningar

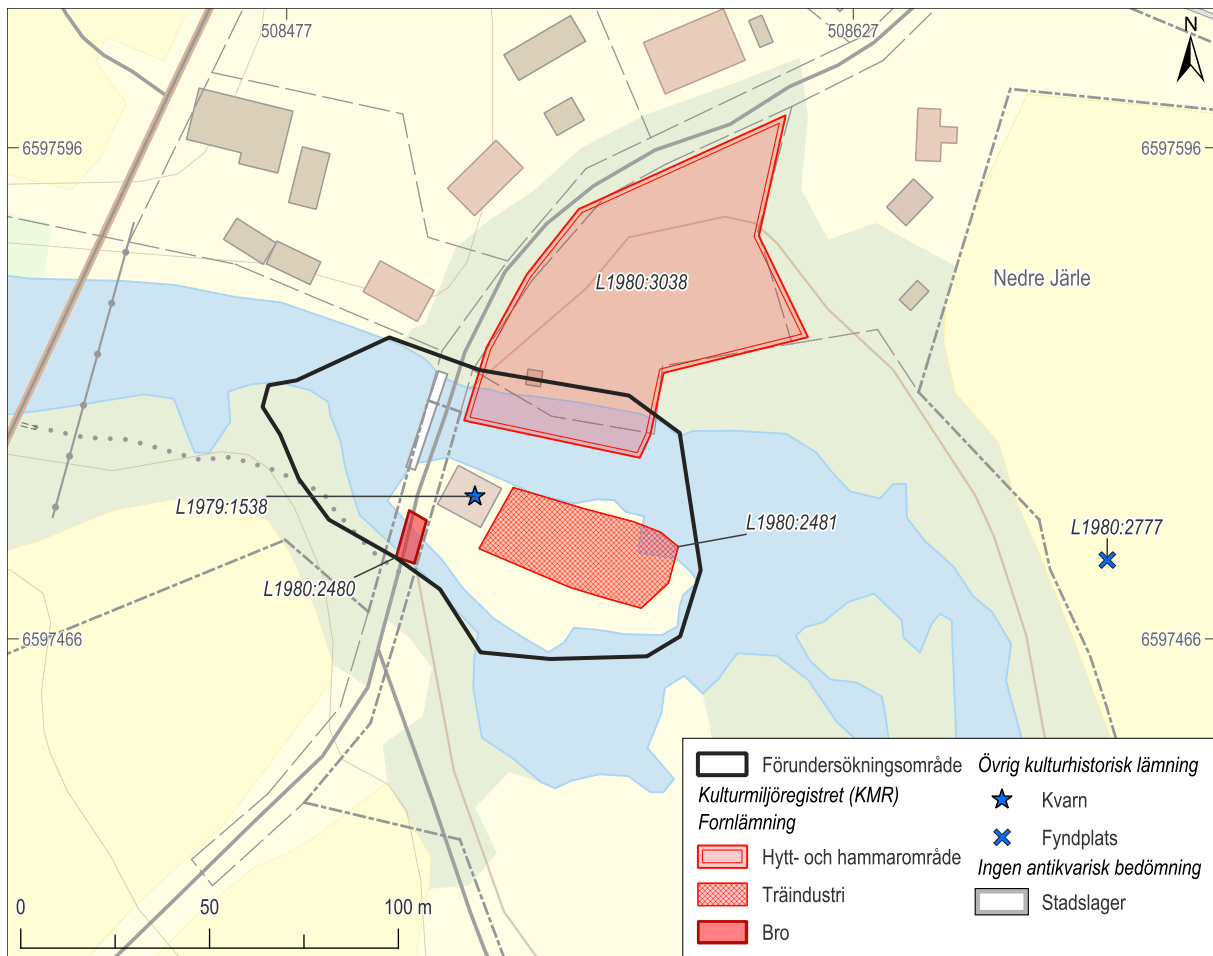
Två arkeologiska undersökningar har tidigare utförts i området. Det rör sig om en arkeologisk kontroll i samband med att den södra delen av kvarndammen börjat läcka. Platsen besöktes för arkeologisk kontroll vid fyra tillfällen. Vid efterdokumentation kunde konstateras att fornlämning ej skadats och den utförda åtgärden hindrade vidare läckage av grunddammen (Rönngren 2021). År 2022 utfördes en schaktningsövervakning i samband med sanerings-

arbeten på grund av förhöjda halter av kvicksilver i och utanför kvarnbyggnaden. I samband med detta påträffades vad som tolkades som ett äldre fundament till den intilliggande bron (Balknäs 2023).

I samband med att Nora kommun väckte frågan om byggnadsminnesförklaring av området vid Järle kvarn genomfördes en byggnadsminnesutredning. Byggnader och anläggningar inventerades och en översiktlig skadeinventering genomfördes (Norconsult 2021).



Figur 3. Förundersökningsområdet och registrerade lämningar i Kulturmiljöregistret (KMR) kring Järle kvarn vid uppdragets start. Mot bakgrund av Fastighetskartan, skala 1:10 000.



Figur 4. Detaljkarta över berörda lämningar. Mot bakgrund av Fastighetskartan, skala 1:2 000.



Figur 5. Kvarndammen med de tre utskoven, till höger kvarnbyggnaden. Foto från väster.

JÄRLE I SKRIFTLIGA KÄLLOR

En rad olika källor har studerats för att få en inblick i historien kring Järle. Förutom litteratur och kartmaterial har skattelängder, mantalslängder, kyrkböcker och protokoll använts. Genomgången måste betraktas som översiktlig eftersom tillgången på dokument är mycket stor. Nora socken, tidigt kallat Noraskog ligger i landskapet Västmanland. Socknen ingick i Nora och Hjulsjö bergslag som 1965 uppgick i Nora stad. Området ingår sedan 1971 i Nora kommun i Örebro län (Wikipedia). Handlingarna har därför eftersökts i arkiv ordnade under både Västmanlands och Örebro län.

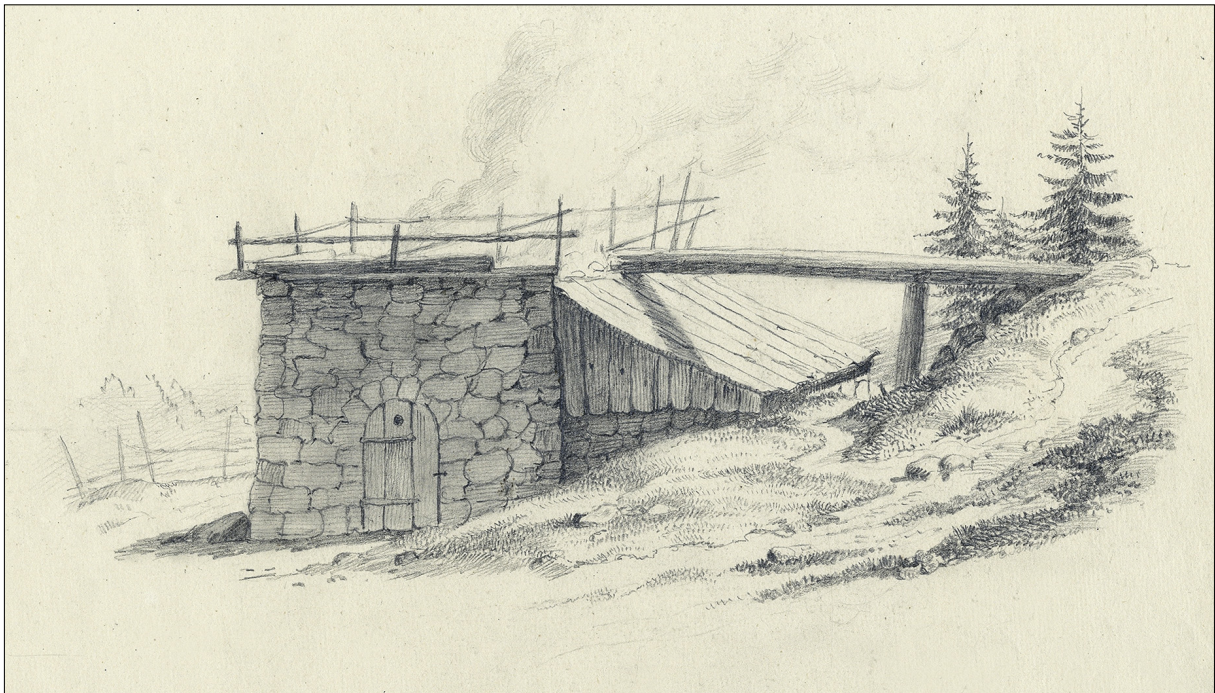
Byn och hyttan

Den nu aktuella miljön som kallas Järle kvarn har historiskt bestått av två ägor, Järle by på åns östra sida och Bondebyn på den västra. Dessutom har vissa av anläggningarna ägts av närliggande Yxe. Drygt tre kilometer norrut finns även Järlehyttan (L1980:3229) som inte bör förväxlas med verksamheten vid Järle bruk. Ortnamnet Järle förekommer första gången i Arboga tänkebok 1487 då ”niels joanson uppa gerla hitto” omnämns. År 1503 nämns ”mattes på gerla hytten” (ISOF). Båda dessa uppgif-

ter gäller dock Järlehyttan i norr. Järle by är den plats som nu är aktuell.

Byn Järle (Gerleby) nämns första gången i en längd över hytteskatt 1538, Yxe hytta och Bondebyn listas direkt intill. Året efter saknas Bondebyn men Järle by och Yxe hytta listas efter varandra. År 1540 står Bondebyn under en annan, tyvärr oläslig, rubrik, längre bak i boken. Äldre litteratur redovisar Yxe och Bondebyns hytta som en och samma (Johansson 1881–82). Från 1600-talets början förekommer också Järleby hytta. Det har dock varit svårt att fastställa de exakta förhållandena utifrån den relativt översiktliga genomgång som gjorts av källorna inom detta arbete. Kartmaterial placerar en masugn på åns södra sida (se figur 13–14, sida 18 och 19) men vem den tillhörde framgår inte. I skattelängderna under 1500-talet och in på 1600-talet ser man att Bondeby hytta brukas gemensamt av bergsmän från både Bondebyn, Järle by och Yxe.

Från 1565 beskrivs Bondebyns hytta som en ”skogshytta” som brukas under andra hyttor i skattelängderna. Begreppet skogshytta förefaller inte ha diskuterats i den bergshistoriska forskningen (personligt



Figur 6. Kanske såg masugnen vid Bondebyn ut så här? En något primitiv masugn i ett skogslandskap. Skiss i blyerts av Cecilia Edgren. Källa: Kulturparken Småland/Smålands museum via DigitaltMuseum. Bild-id: M 13303-a-018 (CC BY 4.0). Beskuren och bearbetad.



Figur 7. Tackjärnet från masugnarna formades till osmundjärn, järnklumpar med en enhetlig vikt kring knappt 300 gram. Osmundjärn funna i Riseberga klosterruin, Lekeberg, Närke. Föremålsnummer 1211858_HST. Foto: Stiftelsen Föremålsvård i Kiruna. Historiska museet/SHM (CC BY 4.0). Beskuren och bearbetad.

meddelande Gert Magnusson). Man skiljer dock på ”byhyttor” och ”utmarkshyttor” där de förstnämnda ligger centralt på ägora, ofta i direkt anslutning till bytomten. En utmarkshytta ligger i stället utanför inägomarken, ibland långt från själva bytomten. Utmarkshyttorna uppvisar ofta ålderdomliga drag med små hyttruiner. Ett exempel på en sådan är Lapphyttan i Norberg i Västmanland som har undersökts arkeologiskt och visade sig ha lagts ned under 1300-talet. Utmarkshyttornas ålderdomliga drag har tolkats som att många av dem lagts ned och övergivits redan under medeltid i samband med en kraftig omorganisation eller som en effekt av en tidigare överetablering (Pettersson Jensen 2002, s. 37ff). Företeelsen har alltså iakttagits i det arkeologiska materialet men har tidigare inte kunnat beläggas i de skriftliga källorna. Förutom Bondebyns hytta beskrivs även Fibbehyttan som en skogshytta på vissa ställen i längderna, ibland med tillägget ”som intet folk boor på” (t.ex. 1570). Detta får väl anses vara en bra förklaring till vad en skogshytta är.

Om det är Bondebyns hytta som ligger söder om ån ligger den ju mycket riktigt något avskilt från själva byn. Det samma gäller om den tillhör Yxe. Den beskrivs som en ”skogshytta” som brukas under andra hyttor ända fram till 1609. Detta skulle kunna innebära att utmarkshyttornas nedläggning inte berodde på omorganisation eller överetablering under

medeltiden utan det stora teknikskiftet som kom under början av 1600-talet med introduktionen av den tyska masugnen och tysksmidet av stångjärn (personligt meddelande Gert Magnusson).

Bondebyns hytta omnämns på kartan över Nora socken från 1704, då har den stått oanvänd några år (se figur 16, sida 21). Uppgifter från 1711 gör gällande att hyttan lagts ned 1696 eftersom all skog gick till Järle bruk (Johansson 1881–82, s. 404).

Under medeltiden fram till och med 1600-talet var det vanligast att tackjärnet från masugnarna formades till så kallade osmundjärn (figur 7), järnklumpar med en enhetlig vikt kring knappt 300 gram (Wallander 2018). Bergsmännen framställde osmundjärnen för hand i öppna härdar vid masugnen. Efter det att hammarsmidet introducerats med inspiration från Tyskland under 1500-talet började man tillverka stångjärn (Sjöberg 1993, s. 12ff). Export av osmundjärn förbjöds 1604 eftersom stångjärnet gav ett bättre pris ute i Europa (*Brukat och byggt i Örebro län 2003*, s. 146). Under 1500- och 1600-talen betalar bergsmännen i Nora stora delar av sin skatt i osmundjärn. Även efter förbudet 1604 förekommer samma mängder osmundjärn i skattelängderna. Detta visar att osmundjärnen fortfarande var gångbara inom landet även om endast export av stångjärn var tillåten.

Hammarsmedjan

År 1566 anlades en hammare vid Järle. Den flyttades från en plats längre nedströms, vid Hult i Ervalla socken, efter att dammen där orsakat översvämningar uppströms i Järle och Bondebyn. Hammaren köptes och flyttades till norra sidan av ån av "hustru Karin i Järle". Denna hammare kom att kallas frälsehammaren och under 1600-talet uppges den ha två härdar och kunde smida mellan 400 och 500 skeppund stångjärn per år (Johansson 1895–97, s. 274). 1 skeppund järn motsvarar 136 kilo, produktionen var alltså upp mot 68 ton per år. Ytterligare en hammare anlades av bergsmän på 1620-talet, denna kallades skattehammaren. Den var från början delägd men övergick så småningom till enskilda ägare (Johansson 1895–97, s. 275).

I skattelängden från 1620 nämns Järle hammare första gången med tre personer som betalar skatt. Detta bör vara den delägda så kallade skattehammaren. I

den äldsta mantalslängden över Nora från 1642 listas sex personer vid hammaren, en av dem är skomakare. År 1645 finns nio personer upptagna varav tre är hammarsmeder. Hela fem kvinnor nämns, en hustru som inte namnges men övriga kvinnor nämns med namn; två pigor, Marina och Karin, Lars Nilssons dotter Elin samt Ingrid Löskona. Om det senare syftar på en prostituerad kvinna eller att det innebär att hon var lösdrivare (SAOB) är omöjligt att veta.

År 1664 köptes Järle hammare med två härdar av Henrik Andersson i Stockholm. En hel härd ägdes då av en person medan den andra var uppdelad i fyra olika stora delar med lika många ägare. I fastebrevet får vi veta att det i köpet ingick "damm, rum och ställe, kolhus, jernbod, våg, vikter, smedstugor samt all behörig redskap". År 1684 finns uppgifter om att de båda Järlehamrarna med sammanlagt 4 härdar kunde drivas nästan hela året och att man kunde smida 600 skeppund järn per år. Man betalade då 4 ½ skeppund i hammarskatt (Johansson 1895–97, s. 275ff).



Figur 8. Smältan tas ut ur härden för att smidas till stångjärn. Korsån, Dalarna. Akvarell av Ferdinand Boberg. Källa: Tekniska museet via DigitaltMuseum. Id-nr: TEKA0105549. Public domain.

År 1699 har rubriken "Jerle bruksfolk" tillkommit i mantalslängden. Då nämns bokhållare, hammarsmed, koldräng och mjölnare. I bergmästaren Erik Bergenskiölds beskrivning över Nora bergslag vid 1784 års slut uppges att ett nytt kolhus hade byggts "uppå en ansenlig Sten-Fot" 1762 samtidigt som smedernas byggnad rustats upp efter att ha varit "aldeles nedfallen".

I den sista mantalslängden från 1820 finns under rubriken Jerle hammare, två mästerseder, en spiksmed, tre mästervenner (gesäller), två statdrängar, en snickare, en mjölnardräng och en torpare med familjer, sammanlagt 30 personer. 1822 fick man tillstånd att anlägga en ny stångjärnshammare (*Våra bygder i ord och bild 1899*, s. 28).

År 1845 utförs förutom stångjärnssmide också manufakturssmide, det vill säga tillverkning av mindre järnvaror. På 1850-talet beskrivs verksamheten vid bruket så här i en beskrivning över Nora socken: "Jerle stångjärnsbruk och manufakturhammare med obegränsad smidesrätt sysselsätter vid 2:ne härdar och 1 stångjärnshammare, 1 manufaktur- och 1 spikhammare, 1 mästare, 2 mästervenner, 1 spiksmed och en klensmed. Dess privilegierade smide utgör 700 skeppund men tillverkningen är obegränsad. Till brukets underhåll höra $4 \frac{1}{8}$ hemman i denna samt 4

hemman i Lindes socken; har tackjärnstillverkning i Borns hytta, dock ej till fulla behovet. Har tullkvarn med två par stenar samt en enbladig såg..." År 1880 tillverkades det sista järnet vid Jerle bruk (*Våra bygder i ord och bild 1899*, s. 29ff).

Kvarnen och sågen

I en dombok från 1692 omnämns kvarn och såg tillsammans med "alla hammarens tillhörigheter, smedjeredskap, kolhus, jernbod, smedjestugor, skrifvarebyggningen och alla till bruket hörige hus" (Johansson 1895–97, s. 278). Den exakta placeringen för dessa anläggningar är okänd. Kvarnen omnämns i ett köpebrev från 1746 och uppges då ha två par stenar (Johansson 1895–97, s. 283).

I bergmästaren Erik Bergenskiölds beskrivning över Nora bergslag vid 1784 års slut omnämns Jerle kvarn med tre par stenar och en såg "tillhörig Bruks quarn". Kvarnen var en skattekvarn och skattade ett skeppund och 13 lispund. Vad skatten består i skrivs inte ut men det rör sig sannolikt om järn. Kvarnen var byggd av timmer och hade torvtak och sågen var "icke mycket gammal". I beskrivningen över Nora socken från 1850-talet uppges att Jerle bruk "har tullkvarn med två par stenar samt en enbladig såg." (*Våra bygder i ord och bild 1899*, s. 29).



Figur 9. Sågen och kvarnen till vänster, hammarsmedjan till höger, slutet av 1800-talet. Oriol Blombergs Boktryckeri, Lindesberg. Källa: Fotocentralens Bildarkiv Nora. Beskuren.

Bron och vägen

Redan i Magnus Erikssons landslag från 1350 reglerades de jordägande böndernas ansvar för väghållning och broar. Gustav Vasa pekade 1559 ut ”de rätte landsvägar” mellan landskapen som skulle breddas för att vagnar skulle kunna framföras. I Bergslagen utvecklades med tiden nätverk av forvägar mellan gruvor, hyttor och hammare och vidare till lastageplatser vid Mälaren och Vänern där godset kunde föras vidare med båt (Skogshistoriska sällskapet 2021). Större transporter utfördes bäst med släde på vintern då man kunde fara raka vägen över frusna sjöar och myrar.

Vägen som passerar över bron i Järle var den viktigaste transportleden från Nora och Lindesberg till Stockholm via Arboga. Enligt landets lagar var det alltså de närboende som skulle hålla den i stand. Hur länge det funnits en bro på platsen är okänt men eftersom både Järle by och Bondebyn på vardera sida

om ån har belägg från 1500-talet får man anta att det funnits en bro redan då. Den är synlig på den äldsta kartan från 1656 (figur 13, sida 18).

I handlingar från Hammarby-Yxe bruk 1726 omtalas att byggmästare Per Olofson har uppbyggt Järle bro. I samma dokument kan man också läsa att finansieringen av bron delats upp på en rad intressenter som betalar en viss summa för underhållet.

År 1757 utförs en inspektion av en nybyggd bro. I det upprättade dokumentet från 1760 (Hammarby-Yxe Bruk) kan vi läsa att landfästena i vardera änden var murade av ”skuten” sten och att stenpelare fanns ute i ån. Brukets damm hade byggts samman med bron. Vid samma tillfälle hade också kanten på vägen vid norra landfästet stensatts så att den inte skulle stjälpas. Själva bron var byggd av stadigt virke som man täckt med näver och sedan med plankor. Vägbanan var stensatt. Delägarna i bron tyckte att man skulle sätta upp ett skydd av trä för att förhindra



Figur 10. Valvbron öven den åfåra som skapades vid vårfloden 1804. Foto från sydost.



Figur 11. Bron över utskoven början av 1900-talet. Kvarnen till vänster i bild, sågen är nedlagd. Källa: Fotocentralens Bildarkiv Nora. Beskuren.

att bropelarna skadades vid kraftigt vattenflöde. Inspektör Almgren som ansvarat för bygget ansåg inte detta nödvändigt och åtog sig att svara för eventuella skador.

I Erik Bergenskiölds beskrivning över Nora bergslag vid 1784 års slut uppges också att dammen och bron byggdes ihop 1764 och blev ”av sten fullkomligen uppdragen”. Vid samma tid byggdes också smedjan om och fick tegeltak.

Vårfloden var särskilt kraftig 1804. Den spolade bort bron och en del av vägen och en ny åfåra bildades, söder om den ursprungliga. Om detta står att läsa i handlingar från Hammarby-Yxe Bruk från 1807. Sannolikt hade inspektör Almgren inte längre något ansvar för bron, om han ens levde. Samtidigt förstördes också den kvarn som stod invid bron. En stenvalvsbro byggdes snabbt över den nya fåran och bron över den norra ursprungliga fåran stod klar 1829 (figur 10 och 11). Denna del byggdes sedan om 1895 (Nygård 2021).

Järle stad och kanal för järntransporter

I början av 1600-talet hade Gustav II Adolf planer på att grunda städer i Nora och Lindesås. På grund av att han hela tiden var upptagen med de stora krigen blev det inget av dessa planer under kungens livstid (Tham 1943, s. 11).

Riksrådet Karl Bonde som hade organiserat arbetet med Hjälmare kanal hade planer för ett stort kanalsystem med målet att järn skulle kunna lastas på båt redan i Bergslagen och sedan föras direkt till Stockholm. Vid kanalens nordligaste punkt skulle en stad anläggas. Bonde fick med rikets råd på detta storslagna företag. Planerna formulerades i ett brev till landshövdingen i Örebro län, Gustaf Leijonhufvud. Järle och Bondebyns skattehemman skulle köpas in för att ge plats åt stadsbygget. Marken var dock mycket ojämn och behövde jämnas ut. För detta arbete skulle knektar (indelta soldater) anlitas (Johansson 1995–97, s. 109, Tham 1943, Jonasson 1993, s. 11ff; 55ff).

Året efter kom ett nytt brev till Leijonhufvud där han uppmanades att övertala handelsmän och hantverkare att bosätta sig vid Järle. Förutom att ge de nyinflyttade stadsprivilegier och friheter och rättigheter tänkte kronan också flytta dit de torg- och marknadsrättigheter som fanns i Nora och Lindesås. De invånare i Järle som inte haft masugnar tidigare skulle få rätt att bygga sådana och sedan utan avgift få transportera sitt järn till Stockholm (Johansson 1995–97, s. 109; Jonasson 1993, s. 55ff).

Avröjningen och utjämningen av marken verkar ha utförts 1640 men med inflyttningen gick det sämre. Genom att påskynda byggandet av kanalen försökte Karl Bonde få folk att flytta till den nya staden. År 1641 konstituerades Järle landshövdingadöme och Järle likställdes därmed med en residensstad. Karl Bonde blev då landshövding. Järle stads privilegier stadfästes 1642. Nora och Lindesås som varit knutpunkter för bergshantering och handel i hundratals år motsatte sig så klart detta och det visade sig att ingen ville flytta till Järle. År 1643 övergavs planerna, varken stad eller kanalbygge kom till stånd (Johansson 1995–97, s. 109ff; Jonasson 1993, s. 55ff).

Många hävdar att Järle fortfarande är stad eftersom privilegierna aldrig formellt tagits bort. I Kulturmiljöregistret är ett 500 × 400 meter stort område markerat som platsen för Järle stad (L1980:2910) och den plats där torget enligt lokalbefolkningen skulle ha placerats är utmärkt med en punkt. Eftersom det bara gäller en uppgift om en lämning som ej kan bekräftas i fält är den registrerad som *ingen antikvarisk bedömning*.

Ett nytt initiativ till kanalbygge mellan Nora och Örebro togs 1843 (figur 12) då det började bli svårt att få bönderna att köra järnet från bergslagen. Vid den tiden krävdes 40 000 hästdagsverken per år för transportererna. Företaget skulle kräva 16 slussar och därmed bli mycket kostsamt. Trots att Styrelsen för allmänna väg- och vattenbyggnader var villiga att bidra med 300 000 riksdaler så avslogs förslaget av riksdagen. Ytterligare ett försök gjordes 1846 men avslogs åter igen. Man planerade då en bana med hästdragna vagnar men inte heller denna kom till stånd. I stället anlades Nora-Ervalla järnväg som stod klar 1856 (Krantz 1956, s. 6ff).



Figur 12. Utsnitt ur karta inför planerandet av en kanal mellan Norasjön och Hjälmarén 1843. Den planerade raka kanalen syns längst ned i bild. Källa: Väg- och vattenbyggnadsstyrelsen med föregångare, Riksarkivet. Ej rektifierad.

HISTORISKA KARTOR

Järle bruk förekommer på ett stort antal äldre kartor. I de flesta fall redovisas det bara schablonmässigt och det är först under 1800-talet som mer detaljerade kartor finns att tillgå. Järle ligger på gränsen mellan Nora och Linde socknar. I det äldre kartmaterial-
et redovisas platsen på kartor från båda socknarna. På vissa kartor från den intilliggande byn Bondbyn finns anläggningarna vid bruket redovisade.

Den äldsta kartan över det aktuella området är en karta över sockenskillnaden mellan Linde och Nora socken från 1656 (figur 13). Här syns Järlaby och Järle torp samt Bondebyn. Något längre norrut ligger byn Yxe. I ån finns två byggnader och intill står texten *Hamrar*. Bron över ån är tydligt markerad med tvärgående plankor.



Figur 13. Utsnitt ur karta över skillnaden mellan Linde och Nora socken från 1656 (REG 18-lih-3). Hamrar och bro vid Järle har markerats med vit rektangel. Ej rektifierad.

Från 1688 finns en sockenkarta över Linde ritad av Gabriel Toring 1688 (figur 14). Kartan är mycket vacker och vid "Järlä" finns symboler för masugn på åns södra sida och hammare på den norra. Här syns också "Giällhyttan" (Järlehyttan) längre norr ut.



Figur 14. Järle på utsnitt ur kartan över Linde socken från 1688 (LMS S8:13 15). Symbol för masugn finns på åns södra sida och hammare på den norra. Ej rektifierad.

Sockenkartan över Linde från 1704 (figur 15) visar fler detaljer och där finns symboler för både såg, kvarn och hammare vid "Giärlebruk". Här syns också bron över ån. Av kartans text framgår också att det finns en masugn och att det finns två hamrar

i smedjan. Även här ligger masugnen på åns södra sida. I kartbeskrivningen anges att Isac von Ostgeist i Yxe äger de två hamrarna, sågen, kvarnen och en masugn i Järleån.



Figur 15. Utsnitt ur karta över Linde socken 1704 (LMS S46-1:1). Symboler för såg, kvarn och hammare finns vid ån. I kartans beskrivning uppges att det finns en masugn och att det finns två hamrar i smedjan. Ej rektifierad.

Kartan över Nora socken från 1704 är inte lika detaljerad som den över Linde, där finns bara en liten prick vid åns södra kant (figur 16). I kartbeskrivningen står det att Bondbyn har haft en masugn "bebyggd vid Giärle bruk" men att den varit obrukad i några år. Eventuellt markerar den lilla prick- en just masugnen, men det kan också vara ett runt kvarnhjul. Både Järle och Bondbyn beskrivs som

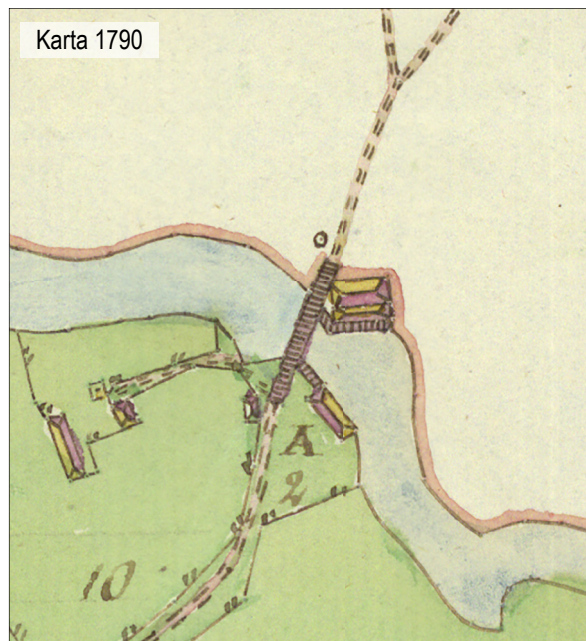
bergsmanshemman. En liknande karta från 1705 innehåller samma information i själva kartbilden men där uppges det också finnas ödelagda hammare i Järle. Kartan är något skadad och det är osäkert om det är en eller två hamrar som uppges vara öde. Bondebyn uppges ha en masugn. I motsvarande karta för Linde socken från samma år finns ingen masugn noterad i Yxe.



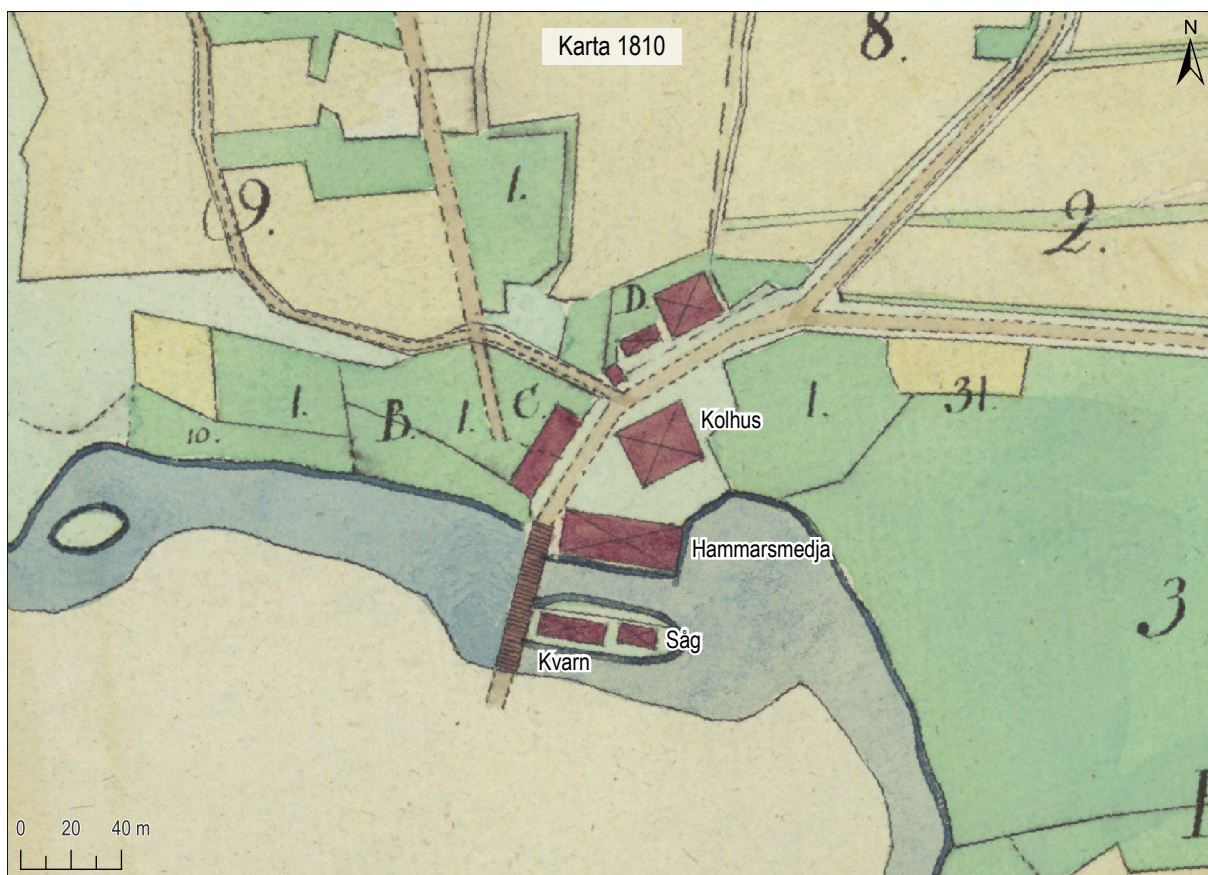
Figur 16. Utsnitt ur karta över Nora socken från 1704 (LMS S52-1:1). Vid ån finns endast en liten prick som möjligen symboliserar den masugn som enligt kartans beskrivning är nedlagd sedan ett par år. Ej rektifierad.

På en karta över Bondbyns ägor från 1790 (figur 17) finns ett par byggnader vid ån. Inga uppgifter om dessa finns i kartans beskrivning men det rör sig sannolikt om kvarnen på södra sidan och hammarsmedjan på den norra. Här finns också en samling hus strax väster om bron, sannolikt en av de tre gårdar som omnämns i byn. Av denna finns idag inga spår då väg 766 passerar rakt över platsen.

Den enda detaljerade kartan över själva Järle är från 1810 (figur 18). Här ser man den stora förändring som skedde vid vårfloden 1804 då vattnet spolade bort bron och vägen och skapade ytterligare en åfåra, söder om den tidigare. Kartans syfte är att redovisa den skattlagda marken vilket innebär att information om byggnadernas funktion saknas. Med hjälp av en del bilder och skriftliga källor kan man dock avgöra vilka byggnader som är synliga. Vid åns norra strand finns en större byggnad (hammarsmedjan) och direkt norr om denna ytterligare en (kolhuset), på ön ute i ån finns två mindre byggnader (kvarnen och sågen).



Figur 17. Utsnitt ur karta över Bondebyn från 1790 (LMS S52-11:2) med flera byggnader vid ån, sannolikt kvarnen på åns södra sida och hammarsmedjan på den norra. Ej rektifierad.

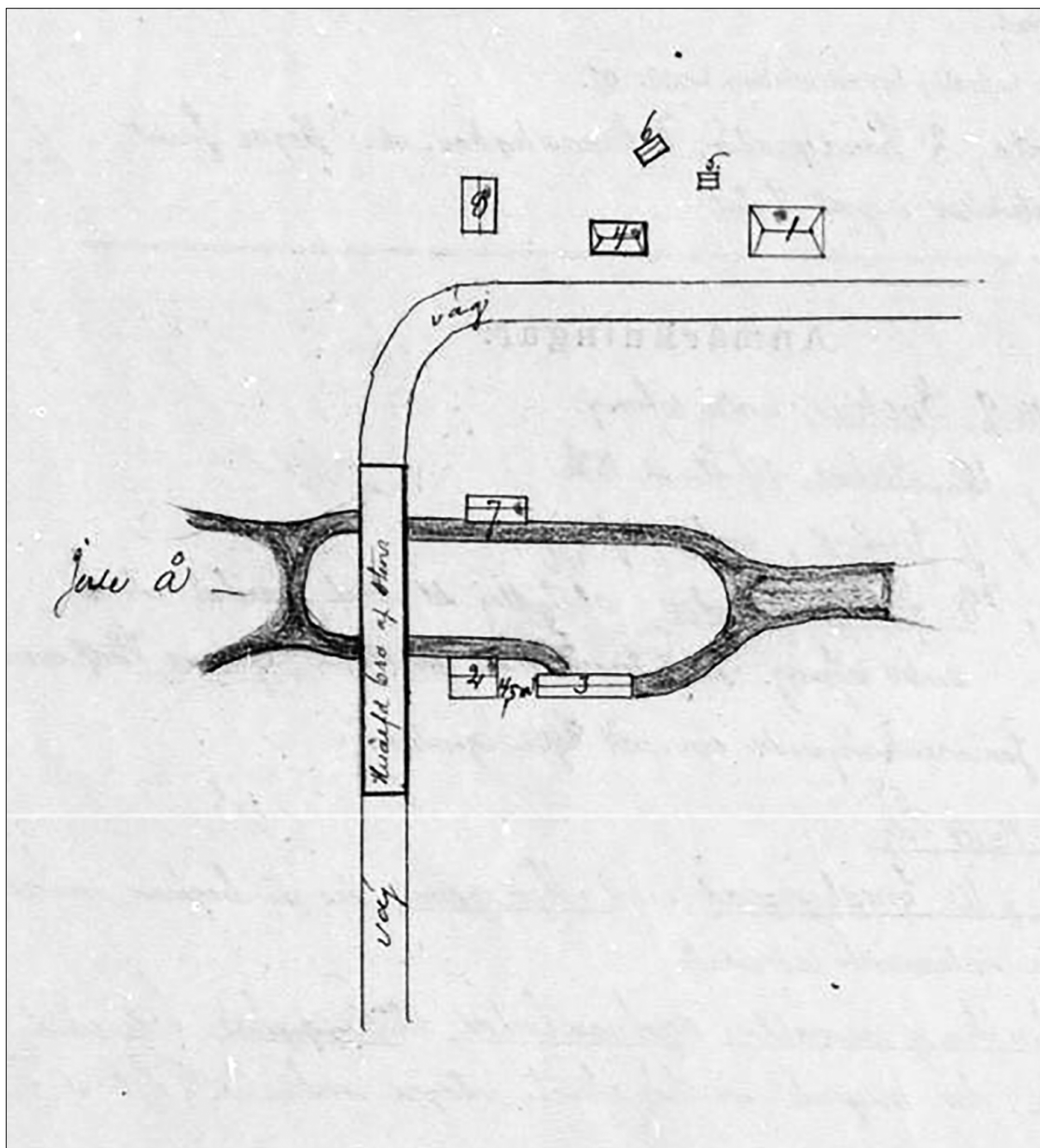


Figur 18. Utsnitt ur karta över Järle från 1810 (LMS S52-38:1). På åns norra strand ligger hammarsmedjan och kolhuset och på ön i söder kvarnen och sågen. Skala 1:3 000.

På laga skifteskartan över Bondbyn från 1852 finns en något skissartad bild över anläggningarna i ån. Kvarn, såg och hammare har markerats både med hus- och anläggningssymboler. I övrigt finns inga uppgifter om industrimiljön.

På en karta tillhörande en brandförsäkringshandling från 1897 har sågen och kvarnen markerats (figur 19). På åns norra sida ligger en klensmedja.

Kartan förefaller något schematisk, en ö har markerats i ån. Denna ö har endast motsvarighet på kartan över den planerade kanalen från 1843 (se figur 12). Inget tyder på att den funnits i verkligheten. I brandförsäkringen omtalas att flera äldre hus, bland annat kolhuset är under rivning.



Figur 19. Karta över byggnader vid Järle bruk 1897. Kartan överensstämmer inte helt med verkligheten. Källa: Brandförsäkringsverket, Hammarby Yxe aktiebolag 1897.

RESULTAT

Synliga konstruktioner och konstruktionselement mättes in. I beskrivningen nedan har vissa av dessa slagits ihop till strukturer. För detaljerade beskrivningar av respektive konstruktion hänvisas till kontextbilagan (bilaga 1).

Hammarområde, L1980:3038, fornlämning

Inom ett 80 × 80 meter stort område finns fyra husgrunder, en stenkista, en hjulgrav och en jordkällare (figur 21). Längst i norr ligger den mycket kraftiga kolhusgrunden med upp till 4 meter höga kallmurade väggar på tre sidor och rester av väggar i form av tre, upp till 2 meter höga, stenfundament på den fjärde (figur 20). Sannolikt är detta den kolhusgrund som beskrivs som ”ansenlig” i bergmästare Erik Bergenskiölds beskrivning över Nora bergslag 1784 och som uppgavs vara under rivning i brandförsäkringshandling 1897.

Invid ån i söder finns två kraftigt överväxta husgrunder med oklar utbredning. Den västra är 8 meter bred med en stående vägg i den västra kanten, kallmurad i skalmursteknik och vinkelbyggd mot forsen. I norra kanten anas en stenrad och närmast ån i söder finns fästen av järn för vattenhjul. Den östra husgrunden är 11 meter bred och upp mot 27 meter lång och endast delvis synlig.

Kanten på ån är stenskodd med tuktad sten, lagd i kallmur, delvis sammanhållna med dragjärn med ankarlut. Parallellt med åkanten finns en stenkista uppförd i skalmursteknik av tuktade stenar med jord och stenfyllning. En cirka 3 meter bred kanal (hjulgrav) löper mellan åkanten och stenkistan (figur 22).

Vägen som löper från bron mot norr är ställvis stenskodd. Uppgifter om att detta utförts finns i dokument från Yxe-Hammarby bruk 1757. Från vägen löper en ramp ned mot den plana ytan mellan byggnaderna, denna är stenskodd i södra kanten. Invid rampen ligger en jordkällare med tunnvalv av tegel ovanpå gjuten grund, gjutna gavlar och tegelgolv av återanvänt storstenstegel (figur 23). På och kring jordkällaren ligger storstenstegel, sannolikt rester av rivna byggnader på platsen. Vid källaren finns en stenmur med en huggen portstolpe, en motsvarande portstolpe står direkt invid jordkällarens öppning.



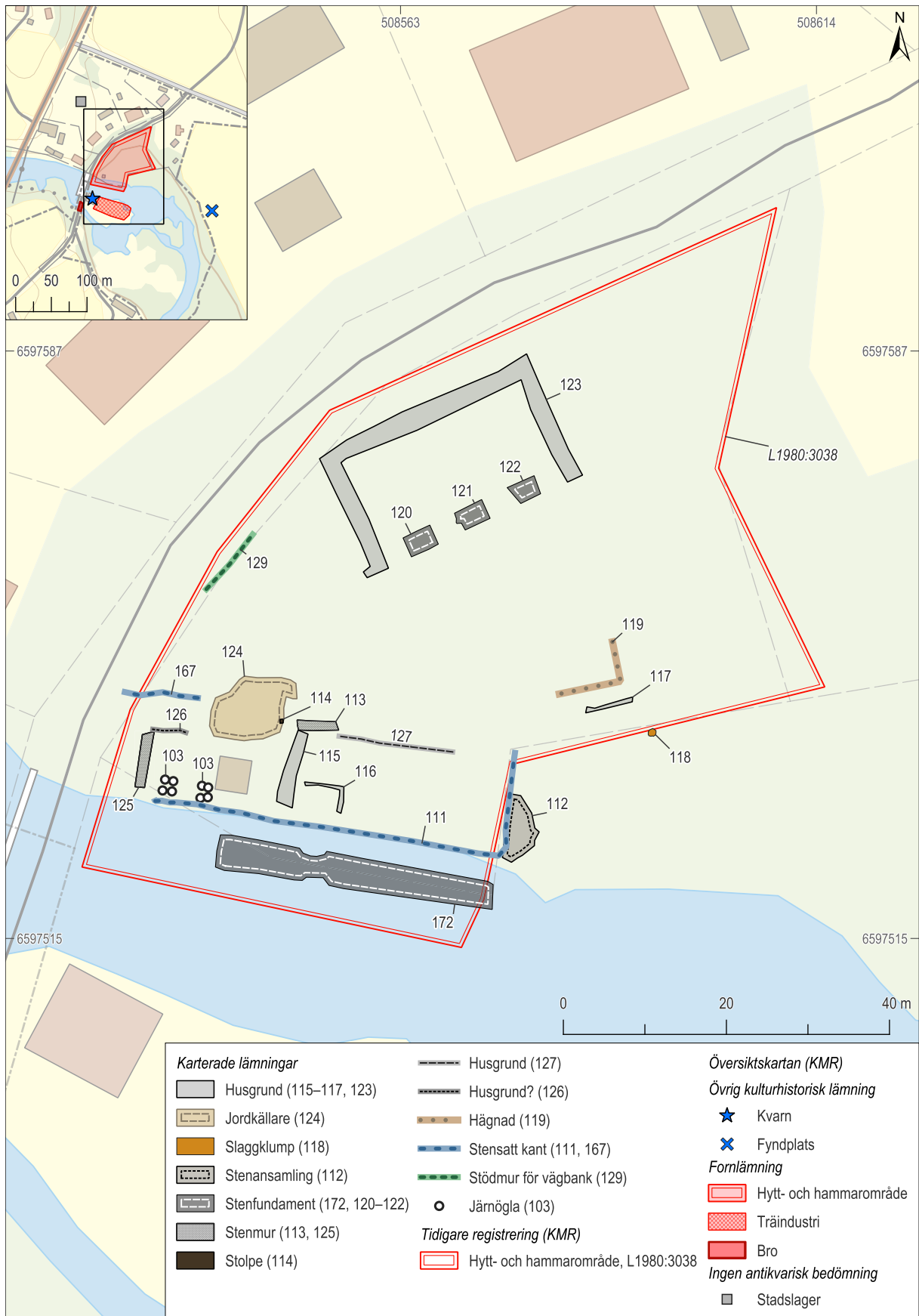
Figur 20. Delar av den kraftiga kolhusgrunden. Den bakre väggen (123) är upp mot fyra meter hög. Foto från sydost.

Inom området finns också en stenhägnad med oklar funktion och en del av en mindre husgrund.

Över hela ytan är jorden kraftigt rostfärgad med spridda slaggstycken av främst smidesslagg. Tidigare uppgifter om hyttslag kunde inte bekräftas. I sydost ligger bland annat en stor slagglump, 0,9 meter i diameter. Ställvis skymtar järnskrot i markytan.

Verksamheten på platsen pågick till 1880-talet (*Våra bygder i ord och bild 1899*, s. 29ff). Förutom jordkällaren finns idag en tvättstuga invid ån. Dessa byggnader har tillkommit efter att smedjorna rivits, sannolikt i början av 1900-talet. Tvättstugan fungerar nu som raststuga.

Eftersom det funnits en hammare på platsen sedan 1566 (Johansson 1895–97, s. 274) som nu är varaktigt övergiven är lämningen registrerad som *fornlämning*. Den tidigare uppgiften om hyttslag har inte kunnat verifieras och därför har lämningen nu registrerats som *hammarområde*.



Figur 21. Karterade lämningar inom hammarområdet L1980:3038. Mot bakgrund av Fastighetskartan, skala 1:700.



Figur 22. Järnfästen (103) till vattenhjul till vänster i bild, till höger syns stenkistan (172) som skapar kanalen för vattenhjulet. Foto från väster.



Figur 23. Tunnvalv av återanvänt storstenstegel i jordkällaren (124). Foto från öster.

Bro, L1980:2480, fornlämning

Över ån löper en 75 meter lång och 6 meter bred bro med stenfundament i norra och södra änden (figur 25, 26). Det södra fundamentet övergår i ett cirka 6 meter brett och 2,5 meter högt valv som ansluter till ett kraftigt, 20 meter långt stenfundament mot norr (figur 24). Längst i norr finns utskov som åtskiljs av ett stenfundament. Över utskoven finns träläggning. Bron har ett järnräcke med stenstolpar längst i norr och i övrigt gjutjärnsstolpar. Längst i söder har stolparna texten ”Nora gjuteri och mek verkstad 1909”.

Hela brokonstruktionen är byggd i samma teknik, kallmurad av $0,3 \times 0,4$ till $0,5 \times 1,2$ meter stora spräckta stenar med mindre stenflisor inkilade mellan, bandjärn med ankarslut i form av öglor. Direkt norr om brovalvet löper en 7,5 m lång och 4,85 m bred ramp ned mot kvarnen och sågen i öster, även denna har samma konstruktion och har stötfog mot

bron. Söder om valvet övergår bron i en vägbank och enstensatt kant löper ned mot sydost.

En mindre dammvall löper över den södra åfåran (figur 27). Även denna är byggd i samma teknik som bron och ansluter till en stenkista i nordost som i sin tur ansluter till bron. Vallens östra ände löper en bit upp på stranden, där finns också enstensatt kant. Dammvallen täcks av ett förfallet så kallat flödbord i trä med en öppning för fiskvandring i mitten. Efter att det uppstått en läcka i vallen 2021 påfördes material i form av grus och sten på uppströmssidan (Rönngren 2021).

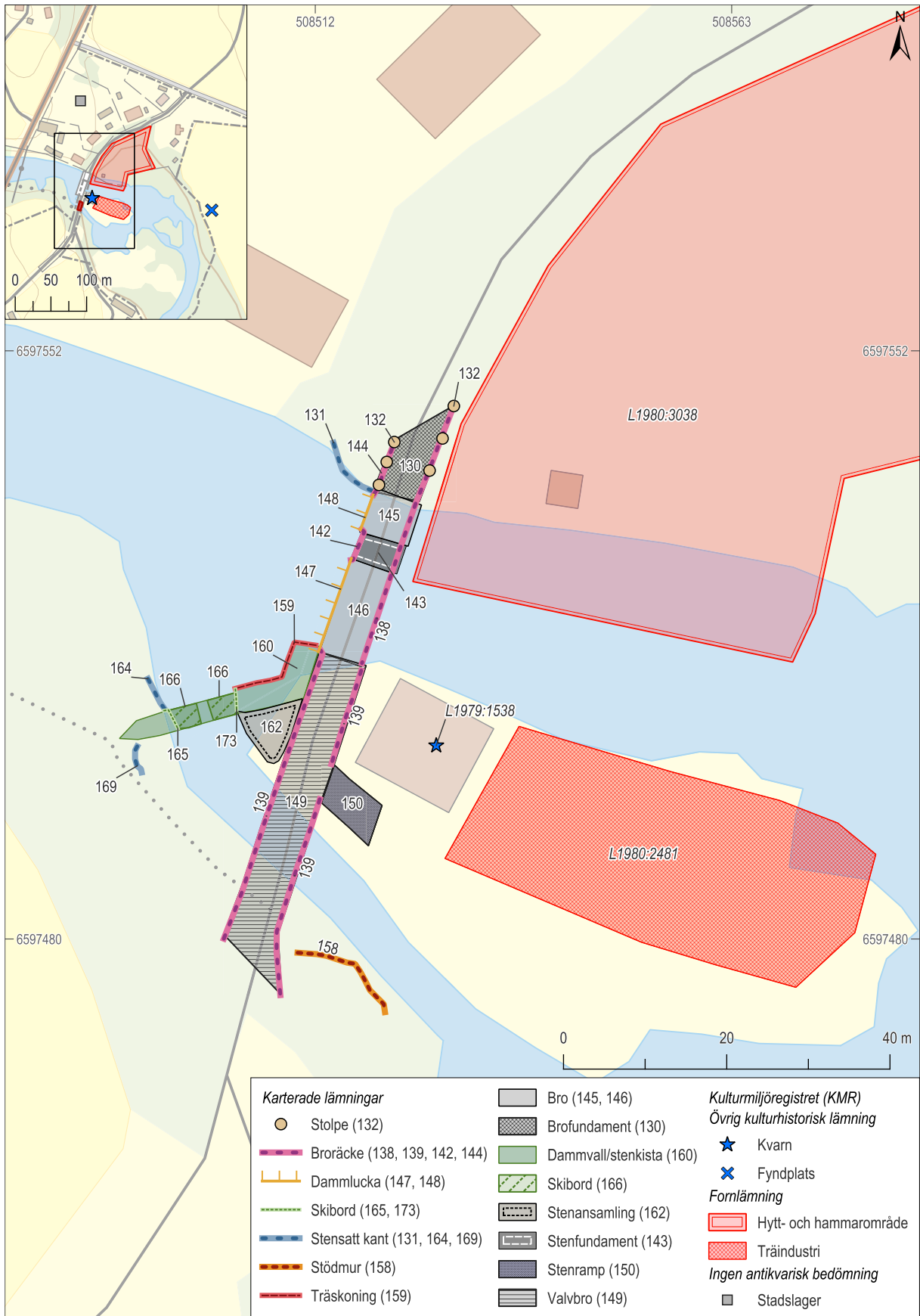
I dokument från Hammarby-Yxe Bruk uppges att den södra delen av bron tillkom 1804 medan den norra delen byggdes först 1829. Den norra delen har också byggts om 1895 (Johansson 1895–97, s. 278). Bron har tillkommit innan år 1850 och är, trots att den fortfarande används, registrerad som *fornlämning*.



Figur 24. Stenvalvet i bronns södra del. Längst till höger anas rampen som löper ned mot såglämningen. Foto från sydost.



Figur 25. Den norra delen av bron med nio av elva dammluckor öppna. Foto från väster.



Figur 26. Karterade lämningar hörande till bron L1980:2480 och intilliggande anläggningar. Mot bakgrund av Fastighetskartan, skala 1:700.



Figur 27. Dammvallen (160) över den södra åfåran med stenvälsbron (149) i bakgrunden. Foto från norr.

Träindustri L1980:2481, fornlämning

På en holme i ån finns en såglämning, 40 × 20 meter stor bestående av en sågverksgrund och två hjulgravar (figur 28 och 29).

Sågverksgrunden är 25 × 5 meter, med 1,5 meter hög kallmurad stenmur i väster, bevarad i fem skift. Öster om muren finns 5 par syllstenar. Två hjulgravar finns bevarade och avgränsas av kallmurar av spräckta stenblock lagda med de släta sidorna utåt och mindre stenblock eller fältsten i kärnan i minst tre skift. På murarna till hjulgravarna finns en stenkonstruktion som utgjort fundament för en träränna som har lett vatten fram till sågens maskineri (figur 30).

Uppgifter om en såg i Järle finns från 1600-talets slut (Johansson 1895–97, s. 278). Den nämns i texten på sockenkartan över Linde år 1704 men var den var placerad är okänt. En såg är känd på den aktuella platsen på en karta över Järle från 1810 och den finns också på en teckning från 1849 (figur 31).

Sågen byggdes om under 1800-talets slut. Troligen brann den ned 1902. Den saknas i brandförsäkringshandlingar från 1905 (Hellman 2014). Efter som anläggningen har belägg från tiden innan 1850 och är varaktigt övergiven är den registrerad som *fornlämning*.



Figur 28. Karterade lämningar inom träindustri L1980:2481 och kvarn L1979:1538. Mot bakgrund av Fastighetskartan, skala 1:700.



Figur 29. Lodfoto över såglämningen med kvarnen till vänster. Norr är uppåt i bild.



Figur 30. Foto från 1800-talets slut. Kvarnen med rännan till sågen framför. Källa: Fotocentralens Bildarkiv Nora.



Figur 31. Sågen och kvarnen i mitten av bilden. Till vänster syns valvbron och till höger den långa hammarsmedjan med det stora kolhuset i bakgrunden. Utsikt över bruket. Järle, Västmanland, 1849. Lavering av Johan Gabriel Schultz. Jernkontorets bildbank.

Kvarn L1979:1538, övrig kulturhistorisk lämning

På holmen i ån, direkt väster om såglämningen, finns en kvarnbyggnad med stengrund, putsad fasad och tegeltak (figur 28 och 32). En halv kvarnsten ligger som trappsten på södra sidan och ytterligare en, sannolikt andra halvan, ligger på marken vid kvarnens sydöstra hörn.

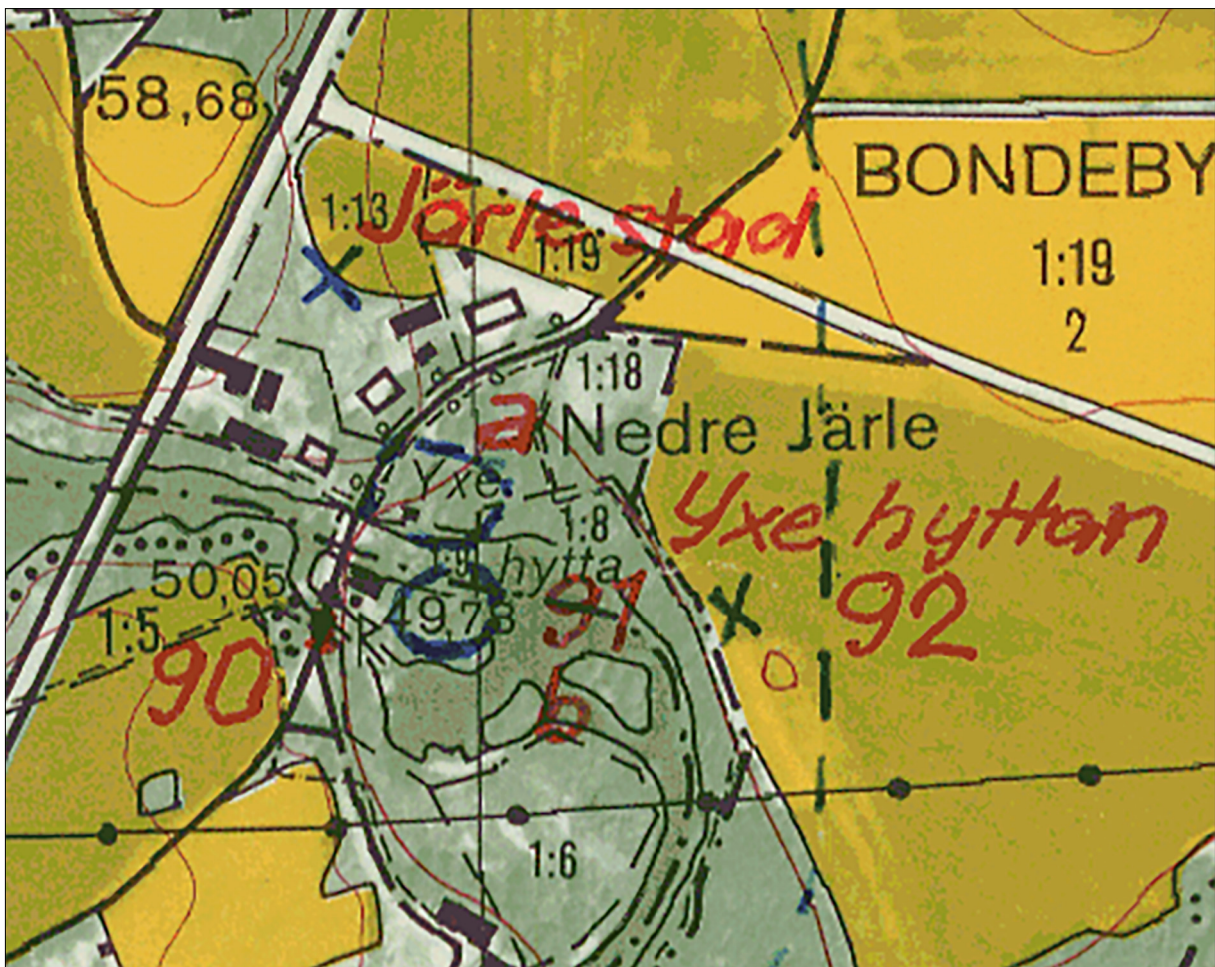
Uppgifter om en kvarn i Järle finns från 1692 (Johansson 1895–97, s. 278). Om den låg på samma plats som den nutida kvarnen är oklart. Vid vårflo- den 1804 spolades den bort tillsammans med bron

och vägen (Hammarby-Yxe Bruk). Då bör den ha haft samma placering som idag. Den byggdes upp snart där efter. Den äldsta kartan där en byggnad visas på denna plats är kartan över Järle från 1810.

Kvarnen genomgick en omfattande reovering i början av 1900-talet. Sedan omkring 1910 fanns också ett kraftverk. Kvarnverksamheten lades ned under 1970-talet men maskineriet är ännu intakt. I början av 2000-talet installerades ett nytt kraftverk (Hellman 2014). Eftersom byggnaden står kvar och i viss mån nyttjas är den trots äldre belägg registrerad i Kulturmiljöregistret som *övrig kulturhistorisk lämning*.



Figur 32. Kvarnbyggnaden till vänster invid fallet. Foto från öster.



Figur 33. På denna karta ser man hur lämningen markerats vid den första inventeringen 1956. Registerkarta 10F9c, Fornminnesregistret, Riksantikvarieämbetet.

AVSLUTNING

Idag finns få spår kvar av den livliga industrimiljö som en gång funnits i Järle. Av smidesverksamheten syns nästan ingenting. Hammarlämningen är bitvis kraftigt överväxt och den stora kolhusgrunden dominerar. Förvånansvärt lite slagg finns på platsen. Dammen med tillhörande utskov, bron samt kvarnen och sågen ute på holmen är tydligare.

Vilka anläggningar som funnits i Järle, vid vilken tid och om de legat på norra eller södra sidan av ån har inte varit helt lätt att reda ut. Den stora mängden skriftliga källor har bara kunnat studeras relativt översiktligt. Det mesta tyder på att Bondebyns hytta är den samma som Yxe hytta. Detta verkar vara ett välkänt faktum i äldre litteratur men källan till denna uppgift är oklar. Den studie av kartor och skriftliga källor som gjorts under detta arbete tyder dock på att den hytta som legat vid Järle bruk har legat på åns södra sida och tillhört Bondebyn och/eller Yxe. Det är dock inte uteslutet att ytterligare en hytta, Järleby hytta, funnits någonstans i området.

Planerade ingrepp

Naturvårdsverket planerar att genomföra en partiell utrivning av Järle kvarndamm genom att ta bort de dämmande delarna av dammen som löper över Järleån. Bropelarna och bron över ån kommer att bibehållas. Vid utrivningen kommer även biotopvårdande åtgärder ske i ån. Syftet är att skapa fria vandringsvägar för den vattenlevande faunan så att gynnsam bevarandestatus kan uppnås.

Naturvårdsverket planerar att helt undvika den norra sidan av ån i samband med åtgärderna för att undvika ingrepp i fornlämning. På åns södra sida finns en väg som anlades och nyttjades då man körde ner i ån för att akut laga en läckande damm 2021 (Rönngren 2021). Denna väg kommer att användas för att köra ned maskiner och material i själva åfåran. Inga synliga fornlämningar påträffades i detta område i samband med förundersökningen och denna lösning bedöms därför som den bästa. Delar av hammarlämningen på åns norra sida och såglämningen på holmen kan komma att påverkas av den bottenutjämning och det erosionsskydd som ska genomföras enligt tillståndet för vattenverksamheten.

I samband med åtgärderna kommer vattnet att ledas om och sänkas. Detta kan innebära att tidigare okända anläggningar som legat under vatten kan framkomma. Sådana anläggningar kan komma att komplettera bilden av verksamheten invid ån under olika tider.

Ändringar i Kulturmiljöregistret

Träindustri L1980:2491 och bro L1980:2480 har efter förundersökningen uppdaterats avseende utbredning och beskrivning. L1980:3038 var tidigare registrerad som en hytt- och hammarlämning men har nu i stället registrerats som en *hammarlämning* och fått en justerad utbredning.

Från början (år 1956) var hela miljön registrerad som en enda lämning (Nora 91) och beskrevs som "Hyttplatser och rester av spiksmedja". Den inprickades inte eftersom inga rester av masugnen kunde iakttas och spiksmedjan varit i drift "in i sen tid". Hyttan uppgavs vara Yxhyttan eller Bondebyhyttan. "Rikligt med hyttslag" uppges ha hittats "söder om vattenfallet" och markerats på fotokartan. Denna plats ligger delvis inom området för sågen (figur 33).

Vid en ny inventering 1981 ändrades beskrivningen till: 1) *Industrilämning, hyttområde med tre husgrunder, en stenkista, en vattenkanal och en jordkällare, och 2) Industrilämning med en sågverksgrund, två rännor och två hjulgravar*. Då uppgavs att det fanns spridd hyttslag i hela området för 1 men ingen hyttslag nämns i beskrivningen av 2. Namnet Bondebyhyttan har strukits och Yxehyttan har skrivits dit i stället. Vid detta tillfälle registrerades lämningarna som fornlämning. Kvarnen nämns varken 1956 eller 1981 utan registrerades som en egen lämning efter en specialinventering 2017.

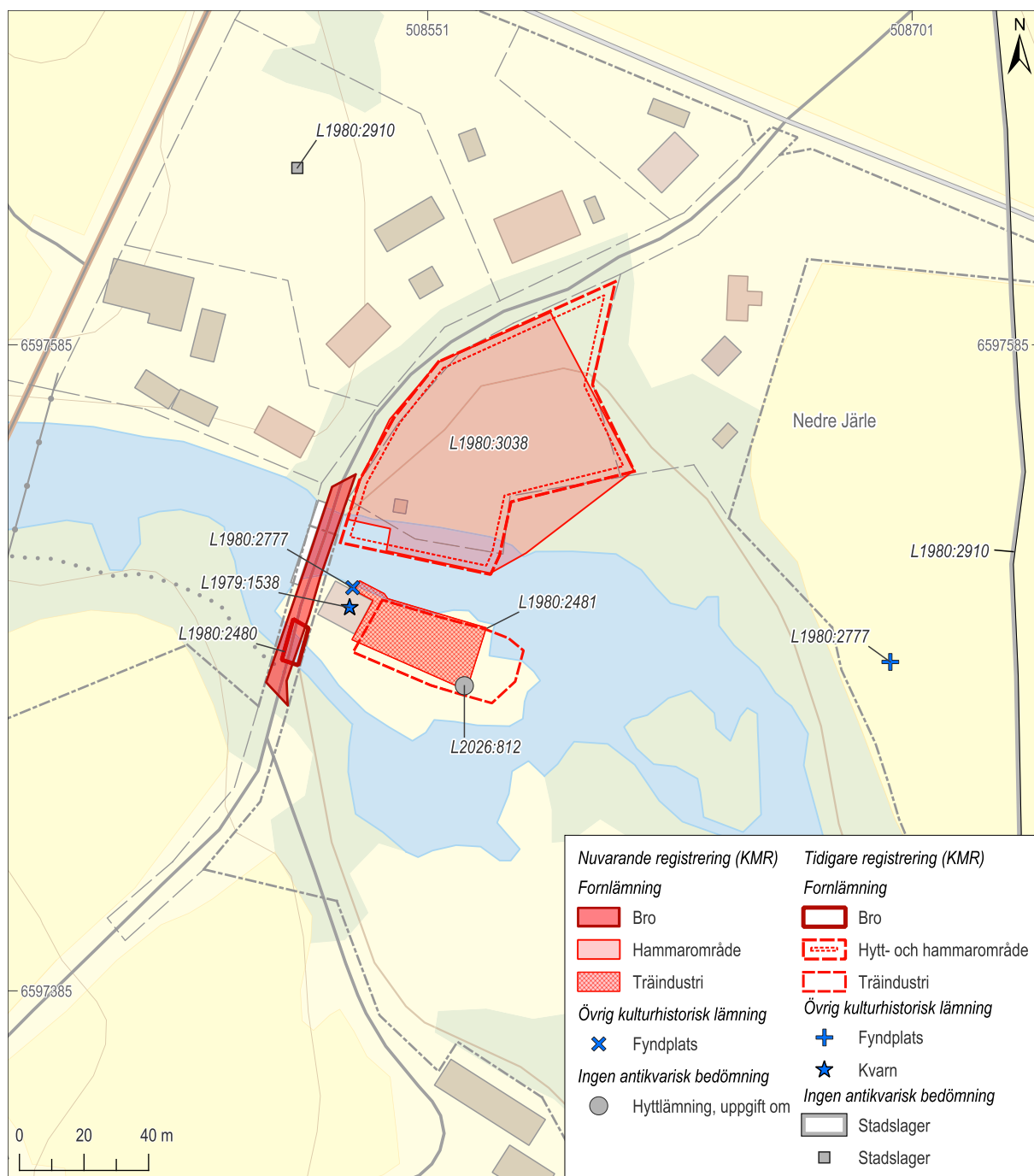
Idag finns ingen synlig hyttslag på platsen som dock är kraftigt överväxt. Namnet Yxehyttan finns på Lantmäteriets fastighetskarta utsatt på holmen.

Den sagda hyttan har av allt att döma legat söder om ån där nu kvarnen och såglämningen är belägna och där riklig förekomst av hyttslag noterades 1956. Denna har nu registrerats som hyttlämning

med lämningsnummer L2026:812. Eftersom den exakta platsen är okänd och det endast rör sig om en uppgift om en hytta har den fått beteckningen *ingen antikvarisk bedömning*.

I samband med förundersökningen uppmärksammades att fyndplats L1980:2777, där ett smitt järnstycke har påträffats, var felaktigt markerat i Kulturmiljöregistrets karta. Enligt texten i registret påträffades järnstycket ”nedan dammen vid kvarnen på öns

norra sida av mjölnare Ture Holmqvist, Järle kvarn” och fyndplatsen uppges vara identisk med fornlämning 91. Den exakta fyndplatsen för järnstycket är inte känd men punkten har flyttats till en plats invid kvarnen som stämmer bättre med beskrivningen om fyndomständigheterna. Markeringen på kartan låg tidigare i åkermarken öster om ån, mer än hundra meter för långt öster ut. Där finns ett kryss på fotokartan från Fornminnesregistret men vad detta kryss symboliserar har inte kunnat redas ut.



Figur 34. Ändringar i Kulturmiljöregistret (KMR) efter avslutat uppdrag. Mot bakgrund av Fastighetskartan, skala 1:2 000.

Lämningsnr (KMR)	Lämnings- typ	Antikvarisk bedömning	Beskrivning av lämning	Kommentar
L1980:3038	Hammar- område	Fornlämning (oförändrat)	Område med industrilämningar och plats för hytta, 80 × 80 m, bestående av 4 husgrunder, 1 stenkista, 1 hjulgrav och 1 jordkällare. Längst i norr en husgrund (kolhus) 27 × 16 m st (NO-SV), med upp till 4 m h kallmurade väggar på tre sidor (SV, NV och NO) och rester av väggar i form av tre upp till 2 m h stenfundament i SO. Byggt mot vägbank i NV. 20 m söder om denna en 13 m lång hägnad i vinkel, av 0,70 × 0,80 till 1 × 1 m st stenar. Oklar funktion. Direkt söder om denna en del av en husgrund 6 m l, av 0,25 × 0,25 till 0,30 × 0,60 m st stenar. Invid ån i söder finns två kraftigt överväxta husgrunder med oklar utbredning, den västra, närmast bron är 8 m br med en stående, 2 m h vägg i den V kanten, kallmurad i skalmursteknik och vinkelbyggd mot forsen. I norra kanten anas en stenrad. Närmast ån i söder finns fästen av järn för vattenhjul. Den östra husgrunden är 11 m bred och upp mot 27 m l, endast delvis synlig. Kanten på ån är stenskodd med tuktad sten, lagd i kallmur, delvis sammanhållna med ankarlut-sjårn. Parallellt med åkanten finns en stenkista 45 × 5 m (Ö-V) och 1,5 m hög. Uppförd i skalmursteknik av 0,3–0,9 m st tuktade stenar med jord och stenfyllning. En cirka 3 m br kanal (hjulgrav) löper mellan åkanten och stenkistan. Vägen som löper i NV är ställvis stenskodd, från denna löper en ramp ned mot den plana ytan mellan byggnaderna, denna är stenskodd i södra kanten. Invid rampen ligger en jordkällare med tunnvalv av tegel ovanpå gjuten grund, gjutna gavlar och tegelgolv (storstenstegel, återanvänt). Invändigt mått 3,05 × 3,90 m och 2 m h. Jordkällaren är anlagd i en kulle som till stora delar består av storstenstegel. Vid källaren finns en stenmur av 0,50 × 1,00 m stora stenar i 2–3 skift med mindre stenflisor inkilade mellan de större. Något utrasad mot norr. I västra delen en huggen 0,50 × 0,50 och 1,35 m h portstolpe med en järnspets på toppen, 1,65 m väster om denna står en likadan portstolpe, direkt invid jordkällarens öppning. Över hela ytan är jorden kraftig rostfärgad och över hela ytan finns spridda slaggstycken. I sydost ligger bland annat en stor slaggklump 0,90 m diam. Ställvis skymtar järnskrot i markytan.	Tidigare registrerad som hytt- och hammarlämning.
L1980:2481	Träindustri	Fornlämning (oförändrat)	Såglämning, 40 × 20 m (Ö-V), på holme i ån bestående av 1 sågverksgrund och 2 hjulgravar. Sågverksgrunden är 25 × 5 m, med kallmurad stenmur i V, 12 × 1,25 m st och 1,5 m h, bevarad i fem skift, samt 5 par syllstenar i Ö, kvadratiska och 0,8–1 m st. Syllstenarna kraftigt överväxta. Omedelbart N om denna är: Hjulgravar (2 st), 2–5 m br (NV-SÖ), avgränsade av kallmurar av spräckta stenblock, 0,30 × 0,40 till 0,50 × 1,20 m st, lagda med de släta sidorna utåt och mindre stenblock eller fältsten i kärnan, minst tre skift. Den N muren är 40 × 1,5–5 m st och 1–1,5 m h. På denna finns en 0,8 m hög mur av spräckta 0,45 × 0,45 × 0,60 till 0,70 × 0,80 × 0,80 m stora stenar i upp till två skift. Muren har utgjort fundament till en träränna som har lett vatten fram till den södra hjulgraven. Den S muren är 37 × 1–2 m st, och 1–1,5 m h och har minst tre skift. Den S hjulgraven har en stenskodd, 0,8 m br och 1,6 m h kant i minst tre skift i S och avslutas med en firsidig utbyggnad i V. Anläggningen ligger dikt an en stående byggnad i form av en kvarn i V.	
L1980:2480	Bro	Forlämning (oförändrat)	Stenvalvsbro, ca 75 m l (NNO-SSV), 3,5 m h och 6 m br. Ansluter till väg i norr och söder. Längst i söder ett 12 m l och upp till 3,5 m h stenfundament som övergår i ett valv, ca 6 m brett och 2,5 meter högt som ansluter till ett kraftigt, 20 m l stenfundament mot norr. I norra delen två dammluckor, 12 respektive 5,5 m breda med utskov mot öster, där emellan ett 3,5 m l stenfundament. Träläggning över utskoven. Längst i norr, ett ca 12 m långt och upp till 2,8 m h kallmurat fundament. Hela brokonstruktionen är byggd i samma teknik, kallmurad av 0,30 × 0,40 till 0,50 × 1,20 m stora spräckta stenar med mindre stenflisor inkilade mellan, bandjärn med ankarlut i form av öglor. Direkt norr om brovalvet löper en 7,5 m l och 4,85 m br ramp ned mot kvarnen och sägen i öster, även denna har samma konstruktion och har stötfog mot bron. I norra delen ett 0,7–0,9 m h broräcke med runda stenstolpar med firsidig bas med en genomgående järnstång, övergår mot söder i räcke med 0,95 m h gjutjärnsstolpar och två genomgående runda järnräcken med runda ändknoppar. Sågad öppning vid trappa till kvarn. Längre mot söder har räcket gjutjärnsstolpar med texten "Nora gjuteri och mek verkstad 1909".	
L1979:1538	Kvarn	Övrig kultur- historisk lämning (oförändrat)	Kvarnbyggnad, 12 × 13 m st, stengrund, putsad fasad, tegeltak.	
L1980:2777	Fyndplats	Övrig kultur- historisk lämning (oförändrat)	Fyndplats för järnstycke, utsmitt i form som skissen utvisar i inventeringsboken, skala 1:1. Järnstycket är intill 0,01 m tj. Vid anträffandet var stycket större, än vad nu är fallet. De med X markerade partierna är bortslagna.	Flyttad till plats som bättre stämmer överens med beskrivningen i inventeringsboken.
L2026:812	Hytt- lämning	Ingen antikvarisk bedömning	Hytta, uppgift om. Inga spår idag, äldre uppgifter om riklig förekomst av hyttslag har inte kunnat bekräftas vid okulärbesiktning. Området kraftigt överväxt.	Nyregistrering.

Figur 35. Tabell över ändringar i Kulturmiljöregistret.

REFERENSER

Litteratur

BALKNÄS, N. 2023. *Grundstenar vid Järle kvarn. Kvarn L1979:1538, såg L1980:2481, Järle 1:25, Nora socken och kommun, Örebro län, Västmanland.* Arkeologgruppen AB rapport 2023:10.

BYGGNADSMINNESUTREDNING FÖR OMRÅDET VID JÄRLE BRUK. Norconsult Uppdragsnummer: 1080290. Opublicerad rapport.

HELLMAN, H. 2014. *Järle kvarn. Kulturmiljöanalys av föreslagna förändringar vid Järle kvarn, Nora kommun.* Forsviks Bruk/Västarvet Uppdragsverksamheten 2014:8.

JOHANSSON, J. 1881–82. *Noraskogs arkiv. Bergshistoriska samlingar och anteckningar. Andra bandet.* Stockholm.

JOHANSSON, J. 1895–97. *Noraskogs arkiv. Bergshistoriska samlingar och anteckningar. Tredje bandet.* Stockholm.

JONASSON, G. 1993. *Stadsgrundning och bergshantering i Järle, Askersund, Nora och Lindesberg. I: Från bergslag till bondebygd – stadsgrundande och lokalhistoria i bergslagen.* Örebro läns hembygdsförbund och Stiftelsen Örebro läns museum.

KRANTZ, C. 1956. *Järnets järnväg: minnesskrift vid Nora Bergslags järnvägs hundraårsjubileum, 1856–1956.* Nora: Nora Bergslags järnväg.

NYGÅRD, L. 2021. *Järle – en pärla i Bergslagen. Historisk genomgång 1538–sekelskiftet 1900.*

PETTERSSON JENSEN, I-M. 2002. Medeltiden – en expansiv period i Norbergs bergslag. I: *Bebyggelsehistorisk tidskrift* 43, s. 31–50.

RUNNELS, K. 2007. *Natur- och kulturvården längs Järleån.* Länsstyrelsen i Örebro län (2007:15).

RÖNNGREN, J. 2021. *Läckande grunddamm vid Järle hytt- och hammarområde – arkeologisk kontroll i samband med åtgärdsarbete. L1980:3038, Järle 1:25, Nora socken och kommun, Västmanland.* Arkeologgruppen AB rapport 2021:56.

SJÖBERG, M. 1993. *Järn och jord. Bergsmän på 1700-talet.* Stads- och kommunhistoriska institutet. Stockholms universitet.

Våra bygder i ord och bild.: 2:a uppl., häfte XIII. 1899. Lindesberg

WALLANDER, A. 2018. *Osmundjärn. Inventeringar och analyser av osmundar från arkeologiska undersökningar i Sverige.* Jernkontorets Bergshistoriska utskott. H84.

Digitala källor

ISO, ORTNAMNSREGISTRET
Institutet för språk och ortnamnsforskning
Sökord: Järle-hyttan
Sökdatum: 2026-01-22
Id för arkivposten: 3367081

JERNKONTORETS BILDBANK
Utsikt över bruket. Järle, Västmanland, 1849
Sökord: Järle
Sökdatum: 2026-01-22
<https://www.jernkontoret.se/sv/bildbank1/>

LÄNSSTYRELSEN ÖREBRO LÄN
Brukat och byggt i Örebro län, del 1.
<https://www.lansstyrelsen.se/orebro/om-oss/vara-tjans-ter/publikationer/2002/200221-brukat-och-byggt-i-orebro-lan.-program-for-kulturmiljovard-i-orebro-lan-del-1..html> 2026-01-22

RIKSANTIKVARIEÄMBETET
Riksintressen för kulturmiljövården: Örebro län (T)
https://www.raa.se/app/uploads/2023/01/%C3%96rebro-T_riksintressen.pdf

SKOGSHISTORISKA SÄLLSKAPET
Årsskrift 2021, s 24–27
<https://skogshistoria.se/wp-content/uploads/2025/01/Arsskrift-2021-s-24-27-Fran-forvagatill-landsvagar.pdf>

SVENSKA AKADEMIENS ORDBOK (SAOB)
Sökord: löskona
Sökdatum: 2026-01-29
https://www.saob.se/artikel?seek=1%C3%B6skona&pz=1#U_L1757_190018

WIKIPEDIA

Sökord: Nora socken

Sökdatum: 2026-02-10

https://sv.wikipedia.org/wiki/Nora_socken,_V%C3%A4stmanland

Äldre kartor

Lantmäteristyrelsens arkiv (LMS)

LINDES OCH RAMSHYTTEBERGSLAGEN,

GEOGRAFISK KARTA 1688

Linde socken, Örebro län

Aktbeteckning: S8:13 15

Lantmätare: Gabriel Thoring

NORA SOCKEN,

GEOMETRISK AVMÄTNING 1704

Nora socken, Örebro län

Aktbeteckning: S52-1:1

Lantmätare: Jonas Bergius

LINDE SOCKEN,

GEOMETRISK AVMÄTNING 1704

Linde socken, Örebro län

Aktbeteckning: S46-1:4

Lantmätare: Jonas Bergius

LINDE SOCKEN,

SOCKENKARTA MED BESKRIVNING 1705

Linde socken, Örebro län

Aktbeteckning: S46-1:1

Lantmätare: Jonas Bergius

NORA SOCKEN,

GEOGRAFISK KARTA 1705

Nora socken, Örebro län

Aktbeteckning: S52-1:2

Lantmätare: Jonas Bergius

BONDEBYN NR 1-3, LAGA DELNING 1790

Nora socken, Örebro län

Aktbeteckning: S52-11:2

Lantmätare: Johan Jacob Renmark

JÄRLE NR 1, STORSKIFTE 1810

Nora socken, Örebro län

Aktbeteckning: S52-38:1

Lantmätare: Samuel Gustaf Ljunggren

Lantmäterimyndigheternas arkiv (REG)

LINDE HÄRAD, SOCKENSKILLNAD 1656

Örebro län

Aktbeteckning: 18-lih-3

Lantmätare: Lars Johanson

NORA BONDBYN S:1, LAGA SKIFTE 1852

Nora socken, Örebro län

Aktbeteckning: 18-noa-138

Lantmätare: Eric Bergsten

Riksantikvarieämbetet

REGISTERKARTA 10F9C

Fornminnesregistret.

Arkivhandlingar

BERGMÄSTAREN I NORA M.FL. BERGSLAG

Övriga ämnesordnade handlingar

SE/ULA/10101/F VI/2 (1740-1784)

Bildid: U0000234_00188

SE/ULA/10101/F VI/2 (1740-1784)

Bildid: U0000234_00191

BRANDFÖRSÄKRINGSVERKET

Värderingsinstrument för brandförsäkring

Hammarby Yxe aktiebolag 1897

Jerle

Försäkringsnummer 32276

HAMMARBY-YXE BRUK, 1889

Dossierer

SE/VA/50421/F 1/26 (1711-1806)

Bildid: A0074905_00016

(Byggnation av bro 1726)

SE/VA/50421/F 1/26 (1711-1806)

Bildid: A0074905_00055 (Inspektion av bro 1760)

SE/VA/50421/F 1/26 (1711-1806)

Bildid: A0074905_00067 (Om bron 1807)

LANDSKAPSHANDLINGAR

Västmanlands handlingar

SE/RA/5121/5121.09/1538: 3 (1538)

Bildid: A0050462_00062

SE/RA/5121/5121.09/1539: 5 (1539)

Bildid: A0050465_00181
SE/RA/5121/5121.09/1550: 13 (1550)
Bildid: A0050533_00130
SE/RA/5121/5121.09/1565: 5 (1565)
Bildid: A0050624_00134
SE/RA/5121/5121.09/1570: 14 (1570)
Bildid: A0050648_00079
SE/RA/5121/5121.09/1620: 8 (1620)
Bildid: A0050933_00053

MANTALSLÄNGDER 1642–1820
Nora eller Järle län
SE/RA/55203/55203.18/1 (1642)
Bildid: A0003304_00008
SE/RA/55203/55203.18/4 (1645)
Bildid: A0003307_00008, sida 92
SE/RA/55203/55203.19/57 (1699)
Bildid: A0003179_00093, sida 2114
SE/RA/55203/55203.19/181 (1820:2)
Bildid: A0031577_00331

VÄG- OCH VATTENBYGGNADSSTYRELSEN
MED FÖREGÅNGARE
Kanal mellan Norasjön och Hjälmaran (1843).
Kanal längs med Järleån förbi Järle bruk.
SE/RA/420472/19/01/J II a/J II a 6/2181:00001

Bildmaterial

DigitaltMuseum
TEKNISKA MUSEET
Akvarell av Ferdinand Boberg
Id-nummer: TEKA0105549
<https://digitaltmuseum.se/021016341283/akvarell-med-texten-smaltan-tages-ut-korsan-i-dalarna>

KULTURPARKEN SMÅLAND/SMÅLANDS MUSEUM
En något primitiv masugn(?) i skogslandskap.
Bild-id: M 13303-a-018
<https://digitaltmuseum.se/0210413970035/skiss>

Historiska museet
Osmundjärn
Föremålsnummer 1211858_HST
Foto: Stiftelsen Föremålsvård i Kiruna. Historiska museet/SHM.
<https://samlingar.shm.se/media/B7CB7D45-0070-426A-861C-6ACD0628C524>

Fotocentralens Bildarkiv Nora
Figur 9, 11 och 29 publicerade
med muntligt tillstånd.

Personligt meddelande

E-post och telefonsamtal
Gert Magnusson, docent,
ledamot Bergshistoriska utskottet, Jernkontoret.
2026-01-24

BILAGA 1. KONTEXTER

Kontext-nr	Typ	Storlek (m)	Höjd/djup (m)	Beskrivning	Lämnings-nr (KMR)
103	Järnögla	0,08 ø	0,5–0,7	Ögla, fäste för vattenhjul, av 0,08 m breda järnband, 0,50–0,70 m höga. Satta i två grupper om fyra.	Hammarområde L1980:3038
111	Stensatt kant	56	1	Stensatt kant av 0,40 × 0,50 till 0,50 × 1,20 m stora spräckta stenar men mindre stenflisor mellan, minst två skift. Oklar bredd, överväxt.	Hammarområde L1980:3038
112	Stenansamling	8,2 × 3,9	0,55	Stödfundament för husgrund/stenkant. Består av späckat sten, ca 0,50–0,80 m.	Hammarområde L1980:3038
113	Stenmur	4,78 × 1,2	0,55–1	Stenmur av 0,50 × 1,00 m stora stenar i 2–3 skift, mindre stenflisor inkilade mellan de större. I västra delen en huggen 0,50 × 0,50 och 1,35 m hög portstolpe med en järnspets på toppen. Något utrasad mot norr.	Hammarområde L1980:3038
114	Stolpe	0,5 × 0,5	1,35	Portstolpe 0,50 × 0,50 m. Rest av järnspets i toppen.	Hammarområde L1980:3038
115	Husgrund	9,55 × 1,9	0,1–0,2	Gles rad av 0,50 × 0,70–0,60 × 0,90 m stora stenar, delvis övertäckt med grus. Otydlig i södra änden. Innervägg?	Hammarområde L1980:3038
116	Husgrund	7,5 × 0,6	0,3	Rad av natursten, 0,25 × 0,30 till 0,50 × 0,60 m stora, inslag av tegel, ställvis med bruk. Övertorvad. Innervägg?	Hammarområde L1980:3038
117	Husgrund	6 × 0,5	0,25	Rad av 0,25 × 0,25 till 0,30 × 0,60 m stora stenar. Övertorvad.	Hammarområde L1980:3038
118	Slaggklump	0,9 × 0,9	0,3	Slaggklump 0,80 × 0,90 m stor. Fler mindre klumpar i anslutning.	Hammarområde L1980:3038
119	Hägnad	13,2 × 0,8–1	0,5	Rad av 0,70 × 0,80 till 1,00 × 1,00 m stora stenar.	Hammarområde L1980:3038
120	Stenfundament	3,5 × 2,5	1,5	Tre skift med kluvna stenblock, släta sidan ut. Stenblocken upp till ca 1,00 × 1,10 × 0,80 m. Kolhus.	Hammarområde L1980:3038
121	Stenfundament	3,5 × 2,5	1,3	Delvis raserat. Tre skift i höjd. Uppförd av kluvna stenblock med släta sidan ut. Upp till 0,7 × 0,8 × 0,9 m stora. Kolhus.	Hammarområde L1980:3038
122	Stenfundament	3,5 × 2,5	2	Delvis raserat. Tre skift av kluvna block. Spräckt med borrh, tydliga borrh. Kallmurat. Blocken upp till 0,7 × 0,9 × 1,1 m. Kolhus.	Hammarområde L1980:3038
123	Husgrund	27,5 × 16	1,9–4	Kallmurad av spräckta 0,30 × 0,50 till 0,60 × 1,30 m stora stenar, i 3–7 skift, mindre stenflisor inkilade mellan. 4 m hög i nordväst mot vägen, 1,90 m hög i sydost.	Hammarområde L1980:3038
124	Jordkällare	9,2 × 7,6	2,7	Tunnvalv ovanpå gjuten grund, gjutna gavlar, tegelgol. Storstenstegel, återanvänt. Invändigt mått 3,05 × 3,90 m och 2 m hög. Hela kullen av storstenstegel.	Hammarområde L1980:3038
125	Stenmur	6,7 × 1,45	2	Kallmur av 0,30 × 0,40 till 0,60 × 0,70 m stora spräckta stenar, mindre stenflisor inkilade mellan. Delvis utrasad.	Hammarområde L1980:3038
126	Husgrund?	4,55		Stenrad, oklar höjd och bredd, kraftigt övertorvad, ev samband med 125.	Hammarområde L1980:3038
127	Husgrund	14,35	0,3	Rad av 0,30 × 0,60 m stora stenar, 0,20 m hög, i slänt, övertorvad. Övergår i skramlig stenansamling i öster.	Hammarområde L1980:3038
129	Stödmur för vägbank	8,8	0,6	Kallmurade spräckta stenblock, endast delvis synliga, kraftigt överväxta.	Hammarområde L1980:3038
130	Brofundament	12,5 × 5,7	2,8	Kallmur av 0,30 × 0,50 till 0,60 × 1,20 m stora spräckta stenar, mindre stenflisor inkilade mellan. Ansluter till väg i norr. Överväxt.	Bro L1980:2480
131	Stensatt kant	8	1	Spräckta stenar, 0,30 × 0,50–0,50 × 0,80 m stora i minst två skift, delvis överväxt.	Bro L1980:2480
132	Stolpe	0,3 × 0,3	0,7	Stenstolpar i broräcke, rund stolpe 0,28 m i diam med fyrsidig bas, 0,30 × 0,30 m. Räfflad yta. Genomgående järnräcke. Står på betongfundament.	Bro L1980:2480
138	Broräcke	33,5	0,7–0,95	Stenstolpar (135–137) med en genomgående järnstång på stenfundamentet längst i norr (132–137), övergår i räcke med gjutjärnsstolpar och dubbla järnstänger på själva bron. Gjutjärnsstolparna saknar tillverkarstämpel och år. Stolparna består av två balusterformade delar. Den nedre med rund bas som bultats fast i träbron. Stolpen avslutas med rund knapp och konisk bas. Mellan knapp och övre baluster och mellan övre baluster och nedre finns en fyrkantig del för räckets genomföring. Stolpen är 95 cm hög och svartmålad.	Bro L1980:2480

Bilaga 1. Kontexter, forts.

Kontext-nr	Typ	Storlek (m)	Höjd/djup (m)	Beskrivning	Lämnings-nr (KMR)
139	Broräcke	12,35	1,03	Gjutjärnsstolpar med texten "Nora gjuteri och mek verkstad 1909". Två genomgående runda järnräcken med runda ändknoppar. Sågad öppning vid trappa till kvarn. Gjutjärnsstolparna är profilerade med fyrkantig bas och ett koniskt nedre mellanparti, ett kolonnformat övre mellanparti och en lökformad knapp som avslutning. Mellan det nedre och det övre mellanpartiet, samt mellan det övre mellanpartiet och knoppen finns ovala partier för räcketets genomföring. Svartmålat.	Bro L1980:2480
142	Broräcke	3,85	0,8	Två rundade gjutjärnsstolpar i ändarna, med två genomgående järnstänger, enkel firsidig stolpe i mitten. Övre järnstängen fäst i dammluckorna.	Bro L1980:2480
143	Stenfundament	5,7 × 3,65	2,8	Kallmur av 0,30 × 0,50 till 0,60 × 1,20 m stora spräckta stenar, mindre stenflisor inklade mellan.	Bro L1980:2480
144	Broräcke	6,8	0,7	Stenstolpar (132–134) med en genomgående firsidig järnstång, södra änden fäst i dammlucka. Har sannolikt sträckt sig längre mot norr då även den norra stolpen har genomgående hål.	Bro L1980:2480
145	Bro	5,75 × 5,3		Träbro ovan utskov.	Bro L1980:2480
146	Bro	11,9 × 5,3		Träbro ovan utskov.	Bro L1980:2480
147	Dammlucka	11,9		Dammluckor	Bro L1980:2480
148	Dammlucka	5,75		Dammluckor	Bro L1980:2480
149	Valvbro	38,8 × 6,1	3,5	Kallmurad av av 0,30 × 0,40 till 0,50 × 0,90 m stora spräckta stenar, mindre stenflisor mellan, bandjärn med ankarlut i form av öglor. Valv i , ca 6,00 m brett och 2,50 meter högt. Ansluter till dammvall i norr och väg i söder.	Bro L1980:2480
150	Stenramp	7,5 × 4,85	2,5	Av 0,30 × 0,40 till 0,50 × 0,90 m stora spräckta stenar, mindre stenflisor mellan. 5 skift, 2,50 m hög närmast bron i väster, övergår i väg i öster. Stötfog mot bron.	Bro L1980:2480
151	Syllsten	0,5–1,15 × 0,5–0,9	0,5	Åtta stenar, delvis spräckta, lagda på rad.	Träindustri L1980:2481
153	Stenskoning	22,4	1,6	Skoningen består av spräckta kallmurade stenblock. Skoningen är ca 1,6 m hög från rännans botten räknad. 3 skift är synliga. Skoningen är ett stenblock brett, ca 0,8 m. Längst i norr ett större, rundat stenblock, 1,00 × 1,30 och 1,30 m högt.	Träindustri L1980:2481
154	Stenfundament	36,5 × 1,55	1,6–1,7	Stenkonstruktion skoning till rännor på ömse sidor. Konstruktionen är utformad som en stenpir mellan två rännor. Uppbyggd av spräckta stenblock och likt en skalmur med de släta sidorna ut mot rännorna. I kärnan av piren är det mindre stenblock eller fältsten. Den norra rännan är från pirens överkant 1,7 m djup och den södra 1,6.	Träindustri L1980:2481
155	Stenfundament	2,5 × 1,95	0,8	Anlagt på 154, av spräckta 0,45 × 0,45 × 0,60 till 0,70 × 0,80 × 0,80 m stora stenar upp till två skift. Delvis utrasat. Hör samman med 171.	Träindustri L1980:2481
156	Sten	1,47 ø	0,11–0,2	Halv kvarnsten, 1,47 m i diam, 0,11–0,20 m tjock, som tjockast mot mitten. Samma som 157.	I anslutning till L1979:1538
157	Sten	1,47 ø		Halv kvarnsten, 1,47 m i diam. Trappsten. Endast synlig i ytan. Samma som 156.	Kvarn L1979:1539
158	Stödmur	14,7	1,7	Stensatt kant, stödmur eller terrassmur för brant ner mot forsen öster om valvbron. Kallmurat. Upp till 5 skift med spräckta stenblock. Oregelbundet lagt med osorterad storlek. Block mellan 0,3 × 0,3–0,8 × 0,8 m.	I anslutning till Bro L1980:2480
159	Träskoning	13,7 × 0,2	0,2	Firsidig bjälke.	I anslutning till Bro L1980:2480
160	Dammvall/stenkista	22,8 × 2,2		Dammvall, av spräckta stenblock, 0,50–0,60 × 1,10. 2 skift synliga. Dammvallen är konstruerad som en skalmur med mindre block eller fältsten i kärnan. Begränsad av firsidiga trästockar i norr och nordväst, i övrigt övertorvad och överväxt. Här finns även ett inslag av slagg. 2,20–3,30 m bred. Oklar höjd på grund av högt vatten.	I anslutning till Bro L1980:2480
162	Stenansamling	6,9 × 6,7	1	Rundade och skarpkantade stenar, 0,20–0,70 m stora, utan ordning. Stöd för dammvallen.	I anslutning till Bro L1980:2480
164	Stensatt kant	4,2	0,4	Stensatt kant, spräckta kallmurade stenblock. Ett skift. Leder fram till fästet för dammvall.	I anslutning till Bro L1980:2480

Bilaga 1. Kontexter, forts.

Kontext-nr	Typ	Storlek (m)	Höjd/djup (m)	Beskrivning	Lämnings-nr (KMR)
165	Skibord	3,15 × 0,03	0,2	Kantställd bräda.	I anslutning till Bro L1980:2480
166	Skibord	8 × 2,2		Av lagda brädor i två partier med en 1,60 m bred öppning mellan. Kantställda brädor i båda ändar.	I anslutning till Bro L1980:2480
167	Stensatt kant	9	0,85	Stensatt kant, ramp, av skarpkantade stenar, 0,50 × 0,50 m i upp till två skift, 0,85 m hög i väster, sluttar mot öster. Delvis utrasad, till största delen övertorvad.	Hammarområde L1980:3038
169	Stensatt kant	3,55	0,5	Rad med 0,50 × 0,50 m stora stenar i slänten vid dammvall.	I anslutning till Bro L1980:2480
170	Stenfunda-ment	40	1,5	Skoning till ränna och åfåra. Konstruktionen är utformad som en stenpir. Uppbyggd av spräckta stenblock och likt en skalmur med de släta sidorna utåt i minst två skift. I kärnan av piren är det mindre stenblock eller fältsten. Något utrasad i norr mot åfåran.	Träindustri L1980:2481
171	Stenfunda-ment	13,2 × 1,95	0,8	Anlagt på 170, av spräckta 0,45 × 0,45 × 0,60 till 0,70 × 0,80 × 0,80 m stora stenar upp till två skift. Hör samman med 155.	Träindustri L1980:2481
172	Stenfunda-ment	33 × 4,35		Av spräckta stenblock, 0,50–0,60 × 1,10. 2–3 skift synliga, främst i östra kanten. Oklar höjd. Beväxt med sly.	Hammarområde L1980:3038
173	Skibord	2,55		Kantställd bräda.	I anslutning till Bro L1980:2480
174	Husgrund	24,25 × 1,05	2	Stenfundament av spräckta stenblock i väster. Upp till 5 skift bevarat, ca 2 stenblock bred. Kallmurad. Granit. I öster en rad med 1,00 m stora stenar (151).	Träindustri L1980:2481



Rapporter från Arkeologikonsult 2026:3863