

Uppdaterad åtgärdstabell för barbastell, 2024 – 2028

(Barbastella barbastellus)

Hotkategori: NT

Åtgärdstabellen har upprättats av
Länsstyrelsen i Jönköpings län

NATURVÅRDSVERKET

Naturvårdsverket

Tel: 010-698 10 00

E-post: registrator@naturvardsverket.se

Postadress: Naturvårdsverket, 106 48 Stockholm

Internet: www.naturvardsverket.se

Koordinerande myndighet:

Länsstyrelsen i Jönköping län

Tel: 010 - 22 36 000

E-post: jonkoping@lansstyrelsen.se

Postadress: 551 86 Jönköping

Internet: www.lansstyrelsen.se/jonkoping

© Naturvårdsverket 2024

Förord

Åtgärdsprogram för hotade arter och naturtyper och deras genomförande är ett av flera verktyg för att nå det av riksdagen beslutade miljökvalitetsmålet *Ett rikt växt- och djurliv*, och även de övriga sex ekosystemrelaterade miljökvalitetsmålen. Åtgärdsprogram för hotade arter och naturtyper bidrar också till att bevara arter och naturtyper inom EU:s art- och habitatdirektiv och fågeldirektiv samt att uppnå mål inom Konventionen för biologisk mångfald och i de Globala målen för hållbar utveckling om att hejda förlusten av biologisk mångfald.

Åtgärdsprogrammet för barbastell togs fram av Ingemar Ahlén 2015 i samverkan med Länsstyrelsen i Jönköpings län som även har ansvarat för den nationella koordineringen. Programmet har redovisats till Naturvårdsverket, som beslutat att Länsstyrelsen i Jönköping ska ta fram en uppdaterad åtgärdstabell, inklusive ändringar i långsiktiga och kortsiktiga mål, för period 2024–2028. Arbetet med åtgärdstabellen har genomförts i samverkan och dialog med Sofia Blank, SLU Artdatabanken, och Johnny de Jong, SLU Centrum för biologisk mångfald (Länsstyrelsens expertstöd i fladdermusarbetet), berörda enheter på Naturvårdsverket, Skogsstyrelsen och de länsstyrelser som omfattas av åtgärdsprogrammet.

Rapporten innehåller mål samt en kortfattad presentation av angelägna åtgärder under tiden 2024–2028 för att artens bevarandestatus i Sverige ska kunna förbättras. Åtgärderna samordnas mellan olika intressenter, vilket får till följd att kunskapen om och förståelsen för arten ökar. Förankring av åtgärderna har skett genom samråd med berörda aktörer.

Samlad information om åtgärdsprogrammet finns här:
<http://www.naturvardsverket.se/ISBN> nr.

Stockholm maj 2024

Maria Widemo
Chef Artenheten, Naturavdelningen

Fastställelse och giltighet

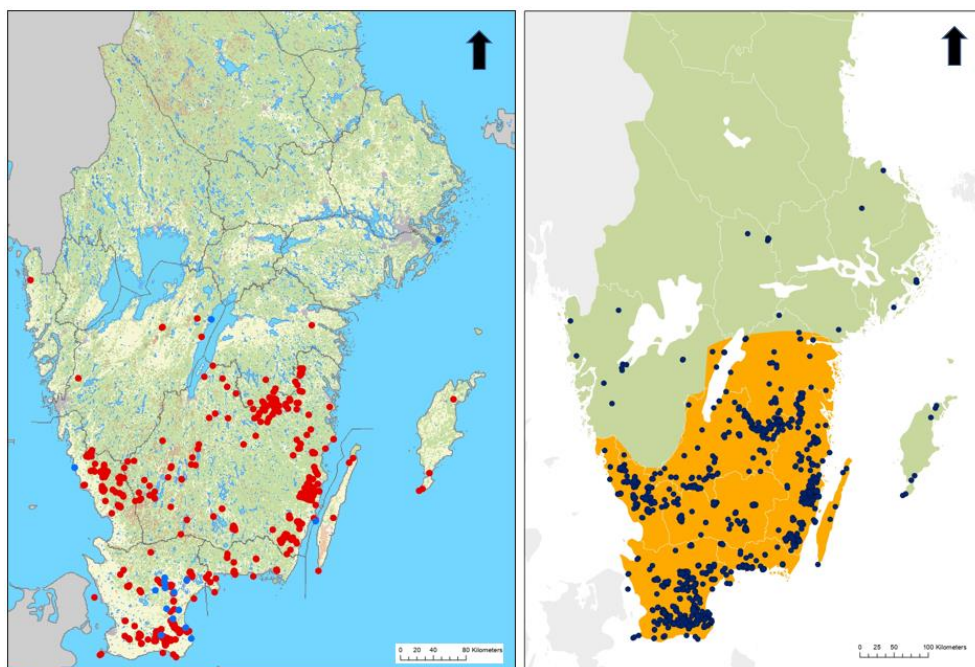
Naturvårdsverket beslutade den 13 maj 2024 att fastställa en uppdaterad åtgärdsstabell, ny vision samt nya långsiktiga och kortsiktiga mål för åtgärdsprogrammet för barbastell (ärende NV-04012-24). Tabellen är ett vägledande, ej formellt bindande dokument och gäller under åren 2024–2028. När giltighetstiden för ett program går ut ska programmets nationella koordinator slutredovisa genomförda åtgärder, resultat och måluppfyllelse under den gångna programperioden. Programmets fortsättning, djupare utvärderingsbehov och ambitionsnivå avgörs av Naturvårdsverket i samråd med programmets nationella koordinator och SLU Artdatabanken. Giltighetsperioden för åtgärdsprogrammet förlängs om det inte fattas beslut om att programmet ska upphöra eller ett nytt program för arten/arterna/naturtypen fastställs.

Innehåll	
FÖRORD	3
FASTSTÄLLELSE OCH GILTIGHET	3
INNEHÅLL	4
BAKGRUNDSBESKRIVNING	5
VISION OCH MÅL	7
Vision	7
Långsiktigt mål 2040	7
Kortsiktigt mål 2028	7
ÅTGÄRDER OCH REKOMMENDATIONER	8
Dialog och samverkan	8
Dialog och samverkan med förvaltare av skyddad natur	8
Dialog och samverkan med Skogsstyrelsen, rådgivning	8
Dialog och samverkan med Skogsstyrelsen, avverkningsanmälningar	8
Information, folder om barbastell	9
Information, belysning	9
Prioriterade områden och genomförandeplaner för barbastell	11
Utbildning	14
Uppsökande rådgivning	14
Bygdeträffar riktade till markägare i bygder med barbastell	16
Områdesskydd	17
Aktiva åtgärder i fält	17
Restaurering och återskapande av livsmiljöer samt fortsatt hävd	17
Veteranisering av träd och uppsättning av holkar	18
Datinsamling och analyser	18
Inventering	18
Övervakning och uppföljning	19
Framtagande av ett uppdaterat och gemensamt program för samtliga fladdermusarter	19
LITTERATUR	21
BILAGA 1.	23
BILAGA 2.	27

Bakgrundsbeskrivning

Åtgärdsprogrammet omfattar fladdermusen barbastell som är en av Sveriges 19 arter av fladdermöss. Barbastell är en av fyra arter som är upptagen i EU:s art- och habitatdirektivets bilaga 2 (övriga tre arter är dammfladdermus, större musöra och Bechsteins fladdermus) och är även upptagen i bilaga 4 tillsammans med samtliga fladdermusarter i Sverige.

Kunskapen om utbredningsområdet har ökat (figur 1). Inom utbredningsområdet har antalet fynd utanför tidigare kända områden ökat. Utanför utbredningsområdet har antalet fynd av arten ökat norrut. För information om arten och dess livsmiljö hänvisas till åtgärdsprogram för barbastell, 2015–2019 (Naturvårdsverket, 2015).



Figur 1. Kartan till vänster visar kända fynd av barbastell under åren 1978–2012. Observera att blåa prickar är övervintringsplatser (Naturvårdsverket, 2015). Kartan till höger visar säkra fynd av barbastell till och med maj år 2023. Orange färg visar barbastellens huvudsakliga utbredningsområde (SLU Artdatabanken, 2023).

Redovisningen av åtgärdsprogrammet för barbastell år 2020 visar att länen har haft olika ambitioner i arbetet med åtgärder (Länsstyrelsen i Jönköpings län, 2020). En viktig del har varit att arbeta med information, bygdeträffar och rådgivning riktad till markägare i och i närheten av de prioriterade områdena. Rådgivningen har i flertalet fall lett till åtgärder som handlar om naturvårdande utglesning i skogsmark, restaurering och utökning av betesmarker samt återinförsel av bete. Åtgärdsprogrammet för barbastell är på rätt väg, men för att bevara livskraftiga populationer av barbastellen krävs ett fortsatt arbete med rådgivning, restaurering, skötsel och uppföljning.

Den tidigare visionen att det ska finnas minst 3 000 könsmogna individer får anses uppnådd då bedömningen inför rödlistan 2020 var att det fanns 16 000 (8 000 – 24 000) reproduktiva individer. Det långsiktiga målet: ”Barbastellen bedöms inte längre som hotad” anses vara uppnått eftersom arten bedöms som nära hotad (NT) på rödlistan 2020 (SLU Artdatabanken, 2020).

Barbastellen bedöms inte längre som hotad, men dess livsmiljöer fortsätter minska i vissa områden. Det kan leda till att arten riskerar att försvinna från delar av sitt utbredningsområde, framför allt inom kärnområdet. Samtidigt har det gjorts fler observationer norrut, utanför utbredningsområdet. I Skåne har arten sannolikt ökat medan förekomsten på exempelvis småländska höglandet är mer oviss. Inventeringar inom den områdesvisa uppföljningen i Skåne och Kronobergs län år 2023 visar att läget är oförändrat med många registreringar i de skånska områdena och bara ett fåtal eller inga fynd i Kronobergs län (Artportalen, Projekt: Fladdermöss - gemensamt delprogram (uppföljning skyddade områden)). Arten bedöms vara i fortsatt behov av åtgärder i hela sitt utbredningsområde vilket tillsammans med osäkerheten kring artens förekomst i kärnområdet motiverar en förlängning av åtgärdsprogrammet.

Den uppdaterade åtgärdstabellen syftar till att förbättra förutsättningarna för barbastellens framtida överlevnad i landet. Kvarvarande åtgärder som inte har genomförts under tidigare programperiod samt löpande åtgärder har anpassats till rådande kunskaps- och åtgärds läge. Det har även tillkommit nya åtgärder. Vision, långsiktiga och kortsiktiga mål har delvis uppfyllts och en ny vision, och några långsiktiga och kortsiktiga mål har definierats.

Åtgärdsprogrammet för barbastell bör kunna bli kostnadseffektivt då flera av skötselåtgärderna kan finansieras av andra verksamheter såsom miljöersättningar, de nationella stöden för restaurering av ängs- och betesmarker och hamling samt Skogsstyrelsens stöd Nokås. Erfarenheter från tidigare åtgärdsprogram visar att Skogsstyrelsens dåvarande stöd *Skogens miljövärde* kunde användas i flera områden med barbastell för att finansiera till exempel naturvårdande utglesning i lövrik skog med syfte att gynna variation, hålträd och grova lövträd. *Skogens miljövärde* finns inte kvar längre, men Nokås-bidraget kan användas för samma typ av åtgärder samt för flera andra natur- och kulturvårdande åtgärder som till exempel att veteranisera träd, stängsla, gynna och anlägga brynmiljöer. Nokås kan bara ges på skogsmark och stödet beviljas inte på marker som är skogsklädda men där andra ersättningar, som till exempel miljöersättningar, är aktuella. Däremot kan markägare söka miljöersättning året efter att man har fått Nokås utbetalt så länge man inte aktivt gör något som motverkar syftet med stödet (till exempel glesar ut mer så att det inte längre klassas som skogsmark). Den beräknade kostnaden för åtgärder som skulle behöva täckas av Naturvårdsverkets medel för genomförande av åtgärdsprogram för hotade arter uppgår till 16 855 000 kr under giltighetsperioden 2024–2028.

Vision och mål

Vision

Den svenska populationen av barbastell har gynnsam bevarandestatus med tillgång på lämpliga livsmiljöer under samtliga delar av årscykeln. Arten förekommer med livskraftiga populationer inom hela sitt ursprungliga utbredningsområde samt har möjlighet att expandera sitt utbredningsområde där det finns lämpliga livsmiljöer. Barbastellens värde som paraplyart tillvaratas i naturvårdsarbetet.

Långsiktigt mål 2040

- Arten finns i livskraftiga populationer i hela sitt utbredningsområde.
- Senast år 2040 finns det minst 150 kända kolonier.
- Barbastellen har så starka populationer att den bedöms ha gynnsam bevarandestatus.

Kortsiktigt mål 2028

- Antalet kända kolonier ska inte minska.
- Utbredningsområdet ska inte minska och artens kärnområden stärks och konnektiviteten mellan viktiga livsmiljöer ökar.
- Tidigare kända områden återinventeras för att följa upp om barbastell finns kvar.
- Vid behov ska det tas fram genomförandeplaner för nya prioriterade områden och för prioriterade områden där det saknas genomförandeplaner sedan tidigare.
- Åtgärder för arten ska ha kommit i gång i samtliga områden med genomförandeplaner.
- Framtagande av ett uppdaterat och gemensamt program för samtliga fladdermusarter.

Åtgärder och rekommendationer

I åtgärdstabellen (bilaga 1) är ansvarigt län satt till ”alla” på flera av åtgärderna, men behovet av att arbeta med åtgärderna varierar mellan länen. Till exempel är arten mer vanligt förekommande i Skåne än i smålandslänen och behovet av åtgärder är därmed mer angeläget i Småland. Vissa län har för närvarande bara ett fåtal prioriterade områden varav alla eller några är i skyddade områden. I dessa län är behovet av vissa av åtgärderna inte lika stort som i andra län. En åtgärd handlar om att uppdatera listan över prioriterade områden och länens arbetsinsats med åtgärderna kan emellertid komma att förändras om ny kunskap visar att antalet prioriterade områden har ökat.

Dialog och samverkan

Dialog och samverkan med förvaltare av skyddad natur

Åtgärden innebär att ha en löpande dialog med förvaltare av skyddad natur för att tillgodose att livsmiljön bibehålls i Natura 2000 – områden med arttillägg för barbastell. Åtgärden omfattar även naturreservat eller andra områdesskydd med förekomst av barbastell och som inte är utpekade som Natura 2000. Skötselbehov som uppmärksammas i samband med rådgivningsbesök i till exempel Natura 2000 – områden omhändertas av förvaltarna av skyddad natur. Om de inte medverkar vid rådgivningsbesöken så kommuniceras skötselbehovet till dem i efterhand. De åtgärder som eventuellt blir aktuella i skyddad natur finansieras av de anslag som tilldelas skötsel. Mer information om rådgivningsarbetet i åtgärden ”Uppsökande rådgivning”

Dialog och samverkan med Skogsstyrelsen, rådgivning

Rådgivning med fokus på barbastell omfattar både skogs- och jordbrukslandskapet. Beroende på förutsättningarna på de olika fastigheterna kan det variera vilka aktörer som deltar vid rådgivningsbesöken. Om det är aktuellt med rådgivning och åtgärder i både skogs- och jordbrukslandskapet är det viktigt att Skogsstyrelsen medverkar vid rådgivningsbesöket om de har tillgängliga rådgivare. I vissa fall kan det vara tillräckligt med en dialog och avstämning innan rådgivningsbesöket och en återkoppling efteråt så att Skogsstyrelsen får kännedom om markägare som har marker som lämpar sig för till exempel Nokås-bidrag. Mer information om rådgivningsarbetet i åtgärden ”Uppsökande rådgivning”.

Dialog och samverkan med Skogsstyrelsen, avverkningsanmälningar

Skogsstyrelsen och Naturvårdsverket har tagit fram gemensamma riktlinjer för handläggning av artskyddsärenden i skogsmark. Riktlinjerna beskriver hur samverkan i artskyddsfrågor kan ske, dels på övergripande nivå, dels i enskilda ärenden. Samverkan på övergripande nivå syftar till att skapa samsyn mellan myndigheterna om vilka hänsynsåtgärder som är tillräckliga för att artskyddsförordningens förbud inte ska bli aktuellt. Samverkan i enskilda ärenden kan ske genom att Skogsstyrelsen önskar synpunkter från Länsstyrelsen om en

skogsbruksåtgärds eventuella påverkan på fridlysta arter. (Skogsstyrelsen & Naturvårdsverket, 2023). Därmed har Länsstyrelsen möjlighet att komma med synpunkter om anpassning av åtgärd, såsom lämnande av hänsyn eller användande av anpassade brukningsformer som hyggesfritt skogsbruk, eller om eventuellt behov av förbud föreligger.

Prioriterade områden för barbastell ingår inte i Skogsstyrelsens urvalskriterier för vilka avverkningsanmälningar som ska granskas manuellt. Länsstyrelserna kan på egen hand bevaka avverkningsanmälningar som inkommer i prioriterade områden och lämna synpunkter till Skogsstyrelsen på eventuella anpassningar eller behov av förbud. På Länsstyrelsen sker arbetet i samverkan mellan handläggare av åtgärdsprogram för hotade arter och artskyddshandläggaren där den sistnämnda är den som har kontakt med Skogsstyrelsen. De prioriterade områdena har en radie på 2 km och alla avverkningsanmälningar inom cirkeln har inte samma prioritet. Fokus kan läggas på biotoper närmast de kända eller potentiella koloniplatserna eller på andra viktiga livsmiljöer och flygstråk inom det prioriterade området. Exempel på hänsyn för barbastell är att spara hålträd och en buffertzona med träd runtomkring dem, spara bärande träd- och buskar samt träd i sammanhängande stråk och längs linjer i landskapet, som till exempel vid brukningsvägar, vattendrag och ledningsgator eller ett stråk av träd som förbinder områden med varandra. Genom att jämföra med äldre kartor kan man få vägledning kring hur markerna har brukats historiskt, vilket till exempel kan ge information om det är skogsplanteringar på tidigare ängs- eller betesmarker och som därmed kan vara aktuella att restaurera i stället.

Samtliga fladdermusarter omfattas av artskyddet, men i och med att detta är en åtgärdsstabell för barbastell så är det enbart den som nämns i åtgärden. Hänsyn som lämnas för barbastell gynnar dock flera andra arter av fladdermöss.

Information, folder om barbastell

En av åtgärderna i det tidigare åtgärdsprogrammet handlade om att ta fram en folder om barbastell: ”Barbastell, sällsynt fladdermus i skogsbygd” (SLU Artdatabanken, 2022). Foldern uppdaterades år 2022 och kan även fortsättningsvis användas och spridas vid informationsträffar och rådgivningsbesök. Foldern uppdateras vid behov och kan då kompletteras med information om fler arter som gynnas av naturvårdsåtgärder i samma miljö.

Information, belysning

Informationssatsning till allmänhet, markägare och berörda aktörer i landskapet för att öka kunskapen om ljusföreningarnas påverkan på barbastell och andra fladdermusarter. Länsstyrelsen i Västra Götalands län har tagit fram en film (<https://play.mediaflowpro.com/ovp/16/44KEFOPEP8>) och en folder om ljusföreningar som kan användas vid utskick till markägare, vid rådgivningsbesök och som kan spridas vid informationsträffar (Länsstyrelserna,

2022). Det kan även finnas annan aktuell information om belysning som kan användas.

Prioriterade områden och genomförandeplaner för barbastell

Prioriterade områden

Åtgärden omfattar en översyn och uppdatering av tabellen med prioriterade områden för barbastell. Ett prioriterat område för barbastell är ett område med fast förekomst, oftast i form av en eller flera kolonier. Det är inte alltid de exakta platserna för kolonierna är kända, men återkommande inventeringar som visar på fynd av arten i form av flera registreringar indikerar att det kan finnas kolonier.

Vid framtagandet av åtgärdsprogram för barbastell 2015-2019 pekades det ut ett antal prioriterade områden för barbastell i de nio medverkande länen. Tabellen med områden uppdaterades år 2016 (tabell 1). Vid tillfället för utpekandet var barbastell en skyddsklassad art vilket innebar att de prioriterade områdena namngavs efter socknar eller trakter snarare än exakta platser. Ett prioriterat område i tabellen kan dessutom bestå av flera prioriterade områden. Ett exempel på det är "Nydala" i Jönköpings län som i själva verket består av fyra prioriterade områden. Det finns därmed ett behov av att namnge de prioriterade områdena med korrekta namn.

Det finns även ett behov av att undersöka om något prioriterat område bör tas bort eller om något område bör läggas till. Sedan framtagandet av åtgärdsprogrammet har det utförts ett antal fladdermusinventeringar som kan vara till hjälp vid bedömningen. Resultaten från inventeringarna visar om det saknas återkommande fynd eller om det är återkommande fynd och flera registreringar av barbastell i områdena. Tabell 4 i bilaga 2 innehåller bland annat Natura 2000-områden som har arttillägg för barbastell, men som inte är utpekade som prioriterade områden. Dessa områden kan vara aktuella att titta närmare på för att se om de ska tas med i tabellen över prioriterade områden för barbastell.

Tabell 1. Prioriterade områden i Åtgärdsprogram för barbastell 2015-2019, uppdaterad år 2016

Län	Kommun	Prioriterat område, åtgärdsprogram 2015-2019, uppdaterad år 2016	Finns genomförande plan*
Skåne	Simrishamn	S:t Olof	Ja
Skåne	Sjöbo, Tomelilla, Ystad	Fyledalen	
Skåne	Sjöbo	Bellinga	Ja
Skåne	Lund	Häckeberga	Ja
Skåne	Lund	Hallabjätet	Ja
Skåne	Hässleholm	Ignaberga	
Skåne	Höör	Hallaröd	Ja
Halland	Varberg	Nösslinge-Grimmared	Ja
Halland	Varberg, Falkenberg	Åkulla bokskogar	Ja
Halland	Falkenberg	Gällared-Okome	Ja
Halland	Falkenberg	Abild	Ja

Län	Kommun	Prioriterat område, åtgärdsprogram 2015-2019, uppdaterad år 2016	Finns genomförande plan*
Halland	Halmstad	Sennan (Virsehatt)	
Jönköping	Gislaved	Fegen (Barslida/Finnanäs/Halland-Strättebo)	Ja
Jönköping	Gislaved	Sibbo	
Jönköping	Värnamo	Sanna (Dannäs, Sanna, Källundasjön)	Ja
Jönköping	Värnamo	Nydala (Rössved, Nydala, Gallnäs, Sötåsa)	Ja
Jönköping	Eksjö	Hässelby-Ingatorp (Slammarp, Börsebo, Holmen, Bygdås)	Ja
Blekinge	Karlshamn	Eriksberg	
Blekinge	Ronneby	Göholm	
Kronoberg	Tingsryd	Söftestorp-Ygden	Ja
Kronoberg	Ljungby	Bökö-Svenshult	Ja
Kronoberg	Ljungby	Björkenäs-Vret	Ja
Kronoberg	Ljungby	Ånäsaudd	Ja
Kalmar	Kalmar	Harstensbo	
Kalmar	Nybro, Mönsterås, Kalmar	Bäckebo-Ålem	Ja
Kalmar	Mönsterås	Strömsrum	
Kalmar	Västervik	Tyllinge	Ja
Kalmar	Västervik	Tribbhult	
Kalmar	Vimmerby	Rumskulla (Gnöst, Grönsved)	Ja
Kalmar	Vimmerby	Södra Vi (Djursdalabygden)	
Östergötland	Ydre	Svinhult (Kullarp)	Ja
Östergötland	Kinda	Fälen (Dånhult)	Ja
Västra Götaland	Hjo	Grevbäck (Ekhammar)	Ja
Västra Götaland	Karlsborg	Karlsborgs fästning	
Gotland	Gotland	Fide	
Gotland	Gotland	Pankar	

*Finns även framtagna planer för Allarps bjär och Nävlingeåsen i Skåne.

Genomförandeplaner

Om det pekas ut nya prioriterade områden kan det finnas behov av att ta fram genomförandeplaner för dessa. Det kan även finnas behov av att ta fram genomförandeplaner för prioriterade områden där det saknas genomförandeplaner sedan tidigare (se kortsiktiga mål och tabell 1).

Genomförandeplaner är skötselplaner som prioriterar och klassar olika naturtyper i de prioriterade områdena enligt följande steg (mer information i Åtgärdsprogram för barbastell 2015-2019 samt i tidigare framtagna genomförandeplaner):

1. **Kartläggning av viktiga biotoper.** Genom studier av flygfoton, historiska flygfoton och äldre ekonomiska kartor kartläggs viktiga biotoper inom det prioriterade området. Vid kartläggningen identifieras och avgränsas kända eller möjliga koloniplatser och födosöksområden. Kartläggningen omfattar även biotoper som genom restaurering eller andra åtgärder kan bli värdefulla för barbastellen, till exempel igenväxta ängs- och betesmarker, skogar som kan glesas ur i naturvårdssyfte och eventuellt betas, åtgärder i gränslandet mellan odlingslandskap och skog mm. De karterade biotoperna klassas från 1-3 (tabell 2).

Tabell 2. Värdeklasser för bedömning av karterade biotopers nuvarande värde

Klass 1	Kända koloniplatser eller potentiellt mycket goda födosöksbiotoper
Klass 2	Lämpliga kolonibiotoper eller potentiellt goda födosöksbiotoper
Klass 3	Biotoper som kan nå klass 1-2 efter restaurering

2. **Identifiering av hot och åtgärder.** I steg 2 görs en beskrivning av vilka hot som finns mot biotoperna, hur akuta de är, vilken påverkan de bedöms ha på barbastellens fortlevnad i området och vilka åtgärder som behövs för att åtgärda hoten. Exempel på hot som är aktuella att kartlägga är igenväxning och upphörd hävd, avverkningar, renoveringar eller exploateringar. Som hjälp att bedöma hoten kan olika gis-skikt användas som underlag.
3. **Åtgärdsprioritering.** Åtgärderna för att motverka hoten prioriteras utifrån hur akuta hoten är och i hur stor grad hoten påverkar barbastellens fortlevnad (tabell 3). Prioriteringen omfattar även en bedömning av kostnadseffektiviteten. Genomförandeplanen beskriver åtgärderna och hur de ska genomföras och finansieras. I planen ska det framgå vilka delar av området som omfattas av olika åtgärder samt en tidplan för deras genomförande. Åtgärdsområdena visas på en karta/gis-skikt. För att bedöma vilka åtgärder som behöver genomföras krävs fältbesök på plats. Åtgärdsbehovet kommer att skilja sig åt mellan olika prioriterade områden då vissa områden inte kräver andra åtgärder än information och uppföljning, medan andra områden har stora restaurerings- och skötselbehov.

Tabell 3. Värdeklasser för prioritering av åtgärdsbehov för karterade habitat

Prio 1	Åtgärder som väsentligen förbättrar eller undviker försämrande av barbastellens livsmiljö eller som behöver utföras inom 1-3 år.
Prio 2	Åtgärder som förbättrar eller undviker försämrande av barbastellens livsmiljö och som behöver utföras inom 10 år.
Prio 3	Åtgärder som förbättrar eller undviker försämrande av barbastellens livsmiljö och som bör beaktas i framtiden

4. Uppföljning genomförs vid behov efter genomförda åtgärder. Se åtgärd "Övervakning och uppföljning".

Inom den tidigare perioden av åtgärdsprogrammet genomförde samordnande län upphandlingar och avtalade med konsulter som tog fram genomförandeplaner åt länsstyrelserna i Kalmar, Östergötland, Kronoberg, Halland, Skåne, Västra Götaland och Jönköping. Anledningen till att det inte togs fram några genomförandeplaner för Gotland och Blekinge län är att deras prioriterade områden ligger i eller i anslutning till skyddade områden där det redan finns skötselplaner eller att områdena redan sköts på ett sätt som tar hänsyn till barbastell. Behovet av att ta fram nya genomförandeplaner kan även fortsättningsvis se olika ut i olika län. För de län där det efter översynen av de prioriterade områden tillkommer nya områden kan det vara angeläget att det tas fram genomförandeplaner. För de län som har arbetat utifrån de tidigare genomförandeplanerna och sedan har fortsatt med samma arbetsätt i områden utan planer kan det vara mer kostnadseffektivt att inte låta ta fram nya genomförandeplaner utan fortsätta med rådgivning och åtgärdsförelag på egen hand.

Åtgärden kan samordnas genom en gemensam upphandling eller genomföras på egen hand i respektive län.

Utbildning

Utbildning om barbastell och dess krav på sin livsmiljö för länsstyrelsernas och Skogsstyrelsens rådgivare samt eventuellt för inventerare. Utbildningen riktar sig till handläggare som arbetar med exempelvis rådgivning, upprättande av åtagandeplaner, avverkningsanmälningar, skötselplaner för naturreservat samt förvaltning av skyddade områden. Utbildningen kan även omfatta en generell del som bidrar till att öka kunskapen om flera andra fladdermusarter. Ett alternativ till att ordna och delta på en utbildning är att de som behöver öka sin kunskap deltar på rådgivningar och bygdeträffar i de län som har arbetat med detta en längre tid.

Uppsökande rådgivning

Deltagande län har kommit olika långt när det gäller rådgivningsarbetet riktat till prioriterade områden samt i områden som ligger i anslutning till eller förbinder de prioriterade områdena. För en del län handlar åtgärden om att komma i gång med uppsökande rådgivning medan det för andra län handlar om att fortsätta och utöka det rådgivningsarbete som är inarbetat sedan många år. För vissa län är det inte lika aktuellt med uppsökande rådgivning. Det kan handla om att länet har ett fåtal prioriterade områden som är väl skötta och/eller att det enbart är Natura 2000-områden som har en god status med avseende på barbastell. I dessa fall kan arbetet eventuellt utökas till angränsande byar för att bidra till att barbastellens livsmiljö utökas och förstärks.

Barbastell är en bra art att utgå från i rådgivningen eftersom den lever i en variationsrik miljö och åtgärder som genomförs för barbastell gynnar även flera andra arter av fladdermöss, lavar, mossor, svampar, fåglar, kärlväxter, fjärilar, vedlevande skalbaggar och andra insekter. Svinrot, slättergubbe, dyngbaggar, bastardsvärmare, tårticka, trädporella, lunglav och almlav är exempel på några av

de arter som gynnas i åtgärdsarbetet för barbastell. För ytterligare exempel hänvisas till typiska arter som redovisas i Naturvårdsverkets vägledning för till exempel slåtterängar i låglandet, fuktängar, lövängar, trädklädda betesmarker, silikatgräsmarker, näringsfattiga bokskogar m.fl. naturtyper (Naturvårdsverket, 2012). Studier har visat att barbastell till stor del livnär sig på olika arter av sälgflyn under dess första aktiva veckor efter dvalan (Apoznanski et al 2023). Vikten av att bevara sälg är därmed något att ta upp i rådgivningen.

Den uppsökande rådgivningen sker på initiativ av Länsstyrelsen i samverkan mellan Länsstyrelsernas Naturavdelning (åtgärdsprogram för hotade arter) och länsstyrelsernas Landsbygdsavdelning (Lantbruksrådgivarna) där de sistnämnda har ett väl inarbetat arbetssätt för rådgivning. Andra samverkansparter är Skogsstyrelsen och Länsstyrelsens förvaltare av skyddade områden i de fall området omfattas av Natura 2000 nätverket eller annat skyddat område. Mer information om samverkan med Länsstyrelsens förvaltare av skyddad natur och Skogsstyrelsen i åtgärderna: ”Dialog och samverkan med förvaltare av skyddad natur” och ”Dialog och samverkan med Skogsstyrelsen, rådgivning”. I vissa fall, till exempel i Kulturresevat, i riksintressen för kulturmiljövård eller andra kulturhistoriskt intressanta platser involveras även länsstyrelsernas Kulturmiljöenhet i samarbetet. Samverkan kan även ske med angränsande län om det prioriterade området ligger nära länsgränsen.

Inom den uppsökande rådgivningen erbjuds besök i fält på den enskilda gården eller tillsammans med alla markägare i en mindre by. Vid besöket utgår man från förutsättningarna på fastigheten, hur markerna har brukats historiskt och vilka möjligheter som finns framåt att sköta markerna. I de fall det finns en genomförandeplan utgår rådgivningen från den och i annat fall krävs förarbete motsvarande det i genomförandeplanerna, dvs studier av historiska kartor, flygfoto och inhämtande av information från till exempel markklasser, ängs- och betesmarksinventeringen, nyckelbiotopsinventering och andra gis-skikt för att få en inblick i eventuella hot och få vägledning kring åtgärdsförslag. Vid rådgivningen kan man lokalisera lämpliga boplatser, i form av byggnader eller hålträd, födosöksområden i form av blomrika och insektsrika marker eller fuktiga marker/småvatten som är viktigt för insektsproduktion samt skyddande stråk mellan bo- och födosöksområden. Vissa marker kanske bara utgör bra flygstråk medan andra har bra födosöksområden eller boplatser. Markägarna får information om vilka åtgärder som kan genomföras, vilka möjligheter till ekonomisk ersättning som finns att söka hos de olika myndigheterna och vilka krav som gäller för dessa ersättningar. Aktuella åtgärder är till exempel restaurering av ängs- och betesmarker eller skogsbeten, naturvårdande utglesning, skapa lövtunnlar, gynna sälg och andra blommande träd och buskar, skapa blomrika marker, restaurera eller anlägga brynmiljöer och småvatten. Det är även viktigt att prata om målbilden med åtgärderna, till exempel hur stor ska krontäckningen vara, vilka trädarter ska gynnas och vilka strukturer ska främjas efter en naturvårdande utglesning.

Rådgivningen omfattar även att informera om att marker som betas men som inte har någon miljöersättning kan vara berättigade till att få miljöersättning för allmän eller särskild skötsel samt att marker med allmän skötsel kan klassas om till särskild skötsel om det finns förutsättningar för det. Det är ingen åtgärd som påverkar barbastellens livsmiljö till det bättre, men det ger en bättre ekonomi för markägaren och kan motivera att de fortsätter sköta markerna långsiktigt på ett sätt som gynnar barbastell med flera arter. Skogsbete och gräsfattig mark¹ är två andra miljöersättningar som kan sökas av markägare i områden med förekomst av barbastell. Fokus för Nokås kan ligga på områden som utgör kantzoner till Natura 2000 eller andra skyddade områden. Genom Nokås kan åtgärder också genomföras för att skapa spridningskorridorer mellan olika habitat för en hotad art. Detta förutsätter dock att markägaren vill lägga sina frivilliga avsättningar just på sådana för arten viktiga platser. Här är en fokuserad rådgivning en nyckelfaktor. Nokås ges inte till formella skydd där det förutsetts ska finnas andra anslag till naturvårdande skötsel. Rådgivningen sammanfattas i ett rådgivningsbrev som skickas till markägaren och arrendator om sådan finns. I de fall markägarna går vidare med åtgärdsförslagen blir det aktuellt med återkommande dialog och eventuellt fler fältbesök.

Bygdeträffar riktade till markägare i bygder med barbastell

En bygdeträff kan med fördel genomföras i ett prioriterat område hos en markägare som har fått rådgivning och som har genomfört åtgärder med finansiering av olika stöd. Länsstyrelsen bjuder in markägare och brukare i bygden runt det prioriterade området, men även emellan närliggande prioriterade områden.

Bygdeträffarna initieras av Länsstyrelsernas Naturavdelning (åtgärdsprogram för hotade arter) och Landsbygdsavdelningens rådgivare. Andra medverkande som bjuds in är Skogsstyrelsen, olika enheter från Länsstyrelsen (områdesskydd, kulturmiljö, vatten, våtmark, förvaltare av skyddad natur mm), kommunen, någon representant från lokala LRF eller från annan aktiv förening i bygden.

På träffarna kan markägaren hälsa välkommen och berätta om sin gård och sitt brukande. Deltagarna får gå runt till ett antal stationer längs en slinga där de får information om natur- och kulturvärden i bygden, vad de kan tänka på för att behålla och stärka värdena samt få se exempel på genomförda åtgärder och få kännedom om vilka möjligheter som barbastell innebär för dem i form av olika stöd och ersättningar för olika åtgärder. Varje bygd har sina unika värden och det kan variera vad som tas upp på stationerna på de olika träffarna. Några stationer

¹ Definitionen av gräsfattig mark är ett jordbruksskifte som inte är åkermark och som används till bete eller slätter. På marken ska det växa gräs, örter och ris som kan användas till foder, men inte växa så tätt att marken klarar kraven i definitionen för betesmark. Gräsfattig mark ska ha höga naturvärden (till exempel barbastell) som är beroende av bete eller slätter för att utvecklas. De höga naturvärdena ska vara beroende av att det finns tätare område med träd- och buskar. Gräsfattig mark ger inte rätt till gårdsstöd.

som alltid bör vara med är information om Skogsstyrelsens stöd, landskaphistoria/kulturvärden/hur har brukandet sett ut historiskt i bygden, information om jordbrukarstöd, information om barbastell/åtgärdsprogram för hotade arter och exempel på andra arter som gynnas av samma åtgärder eller information om arter som är unika för bygden. Fler exempel på stationer är frivilligt formellt skydd av skog, våtmarker, brynmiljöer, värden kopplat till vattenmiljöer, byggnadsvård mm. Deltagarna får ett häfte med en sammanfattning om vad som tas upp under kvällen, kontaktuppgifter så att de vet vart de kan vända sig i olika frågor och information om att de kan få enskild rådgivning. Om träffen genomförs på kvällstid kan deltagarna få avsluta med fika och en fladdermusguidning i skymningen.

Träffarna blir ett tillfälle för markägare och brukare att knyta kontakter och få tips på djurhållare eller entreprenörer som kan anlitas för restaureringar. Efter genomförda bygdeträffar fortsätter/påbörjas arbetet med uppsökande rådgivning i bygden.

Områdesskydd

Samverkan mellan handläggare för åtgärdsprogram för barbastell och länsstyrelsernas och Skogsstyrelsens handläggare för områdesskydd inför bildandet av nya områdesskydd eller vid revidering av befintliga föreskrifter och skötselplaner i områden med förekomst av barbastell (och/eller andra fladdermusarter) för att tillgodose fladdermössens behov.

Aktiva åtgärder i fält

Restaurering och återskapande av livsmiljöer samt fortsatt hävd

Restaurering och återskapande av livsmiljöer är tillsammans med fortsatt skötsel en viktig åtgärd för att utöka och förstärka arealen lämplig livsmiljö för barbastell. Det är viktigt att ha med sig att åtgärden även gynnar en mångfald av andra arter som lever i barbastellens olika livsmiljöer. Exempel på andra arter finns i Naturvårdsverkets vägledningar för olika naturtyper (Naturvårdsverket, 2012) och i åtgärden ”Uppsökande rådgivning”.

Innan arbetet påbörjas är det viktigt att diskutera och formulera en målbild för restaureringen. Om åtgärden är resultatet av en rådgivning så har målbilden diskuterats vid besöket och skrivits ned i rådgivningsbrevet eller i en restaureringsplan till markägaren. Restaurering handlar oftast om att hugga ur och röja fram igenväxta ängsmarker, betesmarker eller skogsbeten för att gynna arter knutna till de olika naturtyperna och för att skapa strukturer och livsmiljöer som gynnar barbastell. Restaurering av ängs- eller betesmarker samt restaureringshamling kan finansieras av Naturvårdsverkets nationella stöd för restaurering och hamling alternativt av Nokås-bidrag. Via Nokås-bidraget samt via åtgärdsprogrammet för barbastell finns även en möjlighet för markägarna att få bidrag för stängsel. Om markerna ska betas eller nyttjas som ängsmark efter restaureringen kan den fortsatta skötseln av markerna finansieras av någon form av

miljöersättning, oftast den högre ersättningen för särskild skötsel, men även miljöersättning för skogsbeta eller gräsfattig mark. I en gräsfattig mark är det sämre fodervärde på grund av markens naturliga förutsättningar och det är tillåtet med ett tätare träd- och buskskikt, vilket är en livsmiljö som gynnar barbastell.

Veteranisering av träd och uppsättning av holkar

Hålträd är möjliga bo- och viloplats för barbastell och bör bevaras i landskapet. Eftersom fladdermöss som bor i hål flyttar runt och byter träd så behövs det många hålträd inom samma område. För att gynna fladdermössen kan det sättas upp holkar och skapas konstgjorda hål i träd genom veteranisering² (Länsstyrelsen i Blekinge, 2021–2027).

Veteranisering handlar om att påskynda åldrandet hos yngre träd och skapa livsmiljöer för arter som lever på och i gamla träd. I första hand är det veteraniseringstyperna holk och hackspettshål som är aktuella. Veteranisering kan genomföras i skyddade områden där det är tillåtet enligt skötselplanen. Veteranisering kan även genomföras på träd hos privata markägare som är positivt inställda till åtgärden.

Ett alternativ till veteranisering är att sätta upp fladdermusholkar i områden med brist på hålträd. Det finns flera olika typer av fladdermusholkar och de går att bygga på egen hand eller att köpa. Oavsett vilken modell som sätts upp så är det inte säkert att barbastell eller andra fladdermusarter nyttjar holkarna. Holkarna kan behöva flyttas runt tills man hittar en plats där holkarna nyttjas (de Jong, J. 2023). Från år 2023 och framåt kommer det att sättas upp fladdermusholkar av olika modeller, till exempel några modeller av typen schweglerholkar, inom den biogeografiska uppföljningen av fladdermöss. Holkarna ska vittjas regelbundet och resultatet av detta kommer att ge information om hur väl de används och vilka arter som nyttjar holkarna.

Datansamling och analyser

Inventering

Inventeringar genomförs i prioriterade områden som inte ingår i någon annan övervakning och som därmed inte har inventerats på länge (bilaga 2). Inventeringarna genomförs för att undersöka om det fortfarande finns barbastellkolonier i de prioriterade områdena och för att få en uppfattning om populationsstorlek. Inventeringar kan även genomföras i områden som inte har inventerats tidigare men där det finns misstankar om förekomst av barbastellkolonier, vilket kan vara utanför ett prioriterat område. Vid inventeringen tillämpas undersökningstyp Fladdermöss – artkartering (Naturvårdsverket, version 1:2 2021-04-14 eller senaste version) och metoderna lyssning med

² Veteranisering handlar om att påskynda åldrandet hos yngre träd. Genom att till exempel borra ut ett hackspettshål i ett yngre träd så påskyndas processen med att trädet får in röta och utvecklar en större hålighet som det annars skulle varit betydligt längre leveranstid på.

ultraljudsdetektor, automatisk registrering av ultraljud och lokalisering av kolonier vid in- och utflygning. Vid uppföljande inventeringar kan Fladdermöss – punkttaxering (Naturvårdsverket, under framtagande) användas. Resultaten rapporteras till Artportalen, projekt ”Åtgärdsprogram för barbastell”. Denna åtgärd kan upphandlas gemensamt eller genomföras av egen personal.

Biogeografisk uppföljning omfattar inventering av ett antal övervintringsplatser (Artportalen, Projekt: Fladdermöss - gemensamt delprogram (biogeografisk uppföljning) och Fladdermöss - gemensamt delprogram (regional miljöövervakning)). Barbastell har påträffats på några av dessa och den med störst förekomst av barbastell är Karlsborgs fästning i Västra Götalands län. Vid inventeringar av övervintringsplatser tillämpas Fladdermöss – övervintrande fladdermöss (Naturvårdsverket, version 1 eller senaste version som är under framtagande). Utöver övervintringsplatserna som redan inventeras är det intressant att försöka lokalisera fler övervintringsplatser för barbastell för att öka kunskapen om vart arten tar vägen vintertid. Ett sätt att öka kunskapen är att be markägarna som får rådgivning att undersöka sina jordkällare vintertid.

Övervakning och uppföljning

De marker där det har genomförts någon form av åtgärd, till exempel marker som har restaurerats till följd av rådgivningsbesöken, följs upp genom inventering några år efter genomförda åtgärder. Undersökningstyp Fladdermöss - artkartering används för att se hur arten svarar på genomförda åtgärder. I de fall områdena ingår i det gemensamma delprogrammet för fladdermöss (regional miljöövervakning, uppföljning i Natura 2000 – områden med arttillägg för barbastell eller biogeografisk uppföljning av fladdermöss) förutsätts uppföljningen kunna rymmas inom de verksamheterna. Data från inventeringarna rapporteras till Artportalen, projekt ”Åtgärdsprogram för barbastell”.

Framtagande av ett uppdaterat och gemensamt program för samtliga fladdermusarter

Barbastell är en av fyra fladdermusarter i Sverige som är upptagen på EU:s art- och habitatdirektivs bilaga 2 och är även upptagen i bilaga 4 tillsammans med 18 andra fladdermusarter. På 2020-års rödlista är sex av de svenska fladdermusarterna hotade och i behov av åtgärder. Detta föranleder att det finns motiv och behov av att ta fram ett program för samtliga fladdermusarter i Sverige. Ett program för samtliga fladdermusarter skulle kunna vara en uppdatering av den handlingsplan för skydd av fladdermusfaunan som Naturvårdsverket antog år 2006 (Naturvårdsverket, 2006).

Ett program för samtliga fladdermusarter innebär att alla län i Sverige kan arbeta med åtgärder och rådgivning för de fladdermusarter som har störst behov ur både ett nationellt som regionalt perspektiv. En del av biogeografisk uppföljning av fladdermöss handlar om att genomföra insatser för några av Sveriges mest sällsynta arter, exempelvis nymffladdermus, större musöra, grållångöra, Bechsteins

fladdermus och mindre brunfladdermus. Insatserna består av holkinventering, fångst och i vissa fall DNA-prov. Därmed finns det samverkansmöjligheter mellan ett program för samtliga fladdermusarter och biogeografisk uppföljning av fladdermöss i några län.

Programmet tas fram av SLU Centrum för biologisk mångfald, SLU Artdatabanken, Naturvårdsverket och Länsstyrelsen i Jönköping i samverkan med Skogsstyrelsen.

Litteratur

Apoznanski, G., Carr, A., Gelang, M., Kokurewicz, T. & Rachwald, A. 2023. Trophic relationship between Salix flowers, Orthosia moths and the western barbastelle.

De Jong, J. 2024. Fladdermössens landskap. Guide till fladdermöss och hur man kan bevara dem i det brukade landskapet.

Länsstyrelserna. 2022. Eklöf, J. Ljusföreningar.

Länsstyrelsen i Blekinge, projektet Life RestorRED 2021–2027. Vägledning om veteranisering.

Länsstyrelsen i Jönköpings län. 2020. Slutredovisning av åtgärdsprogram för barbastell.

Länsstyrelsen i Västra Götalands län. Film om belysning.
<https://play.mediaflowpro.com/ovp/16/44KEFOPEP8>

Naturvårdsverket. 2012. Vägledningar för svenska naturtyper i habitatdirektivets bilaga 1. T.ex: fuktängar, slåtterängar i låglandet, silikatgräsmark, trädklädd betesmark, lövängar, näringsfattig bokskog, näringsrik bokskog, bokskog av fryletyp, bokskog av asperulo-fagentum-typ, näringsrik ek eller ek-avenbokskog, näringsfattig ekskog, lövsumpskog, svämlövskog, nordlig ädellövskog, ädellövskog i branter, boreonemorala äldre naturliga ädellövskogar av fennoskandisk typ med rik epifytflora.

Naturvårdsverket. 2006. Naturvårdsverkets rapport 5546. Handlingsprogram för skydd av fladdermusfaunan, åtaganden enligt det europeiska fladdermusavtalet EUROBATS.

Naturvårdsverket. 2015. Naturvårdsverkets rapport 6532. Åtgärdsprogram för barbastell, 2015 – 2019.

Naturvårdsverket. 2021. Undersökningstyp fladdermöss – artkartering, version 1:2, 2021.

Naturvårdsverket, under framtagande. Övervakningsmanual fladdermöss – punkttaxering, version 1.

Naturvårdsverket. 2011. Undersökningstyp – övervintrande fladdermöss (eller Övervakningsmanual – övervintrande fladdermöss, version 1:2, under framtagande).

Skogsstyrelsen & Naturvårdsverket. 2023. Gemensamma riktlinjer för handläggning av artskyddsärenden i skogsbruket. Version 2.0, 2023-12-01.

SLU Artdatabanken. 2020. Rödlistade arter i Sverige 2020.

SLU Artdatabanken. 2020. Barbastell, sällsynt fladdermus i skogsbygd.

SLU Artdatabanken. 2023. Riktlinjer för validering av fladdermusobservationer.
Uppdaterad 2023-05-17.

www.Artportalen.se. Projekt: Fladdermöss - gemensamt delprogram (uppföljning skyddade områden).

www.Artportalen.se. Projekt: Fladdermöss - gemensamt delprogram (biogeografisk uppföljning).

www.Artportalen.se. Projekt: Fladdermöss - gemensamt delprogram (regional miljöövervakning).

Bilaga 1.

Föreslagna åtgärder

Kategori: Ordinarie åtgärdsprogram, Områdesskydd och förvaltning

Åtgärd	Län	Område/ Lokal	Aktör	Finansiär	Uppskat tad kostnad NV- ÅGP ³	Uppskat tad kostnad annan finansiär	Prioritet	Genomförs senast ¹
Dialog och samverkan								
Dialog och samverkan med förvaltare av skyddad natur, Länsstyrelsen	Alla ²	Natura 2000-områden med arttillägg för barbastell, andra områdesskydd med barbastell	Lst	NV-ÅGP NV-förvaltning av skyddad natur	540 000		1	2028
Dialog och samverkan med Skogsstyrelsen, rådgivning inom ramen för Nokås	Alla ²	Prioriterade områden och lämpliga områden i närheten eller emellan dessa	Lst, SKS	NV-ÅGP SKS	540 000		1	Årligen
Dialog och samverkan med Skogsstyrelsen, avverkningsanmälningar	Alla ²	Avverkningsanmälningar i prioriterade områden med fokus på biotoper närmast de kända eller potentiella koloniplatserna eller viktiga livsmiljöer inom det prioriterade området	Lst, SKS	NV-ÅGP SKS	540 000		2	Årligen
Information, folder om barbastell	Alla ²		Lst, SLU	NV-ÅGP SLUadb			2	2028

Åtgärd	Län	Område/ Lokal	Aktör	Finansiär	Uppskat tad kostnad NV- ÅGP ³	Uppskat tad kostnad annan finansiär	Prioritet	Genomförs senast ¹
Information, belysning	Alla ²		Lst	NV-ÅGP			2	2028
Översyn av prioriterade områden	Alla ²		Lst	NV-ÅGP	375 000		1	2026
Genomförandeplaner för barbastell	Efter behov		Lst	NV-ÅGP	450 000		1	2027
Utbildning	Efter intresse och behov		Lst	NV-ÅGP	100 000		3	2028
Uppsökande rådgivning, Lst är huvudaktör och kontaktar andra aktörer vid behov	Alla ² eller de med behov	Prioriterade områden och lämpliga områden i närheten eller emellan dessa	Lst, SKS, SJV	NV-ÅGP SJV- lantbruksrådgivning SKS-rådgivare	4 320 000	540 000	1	Årligen
Bygdeträffar riktade till markägare i bygder med barbastell	Alla ² eller de med behov	I prioriterade områden	Lst, SKS, SJV, m.fl.	NV-ÅGP SJV- lantbruksrådgivning SKS	1 000 000	1 000 000	1	2028
Områdesskydd, översyn skötselplaner	Alla ²	I områden med förekomst av barbastell	Lst, SKS	NV-ÅGP	540 000		2	2028

Åtgärd	Län	Område/ Lokal	Aktör	Finansiär	Uppskat tad kostnad NV- ÅGP ³	Uppskat tad kostnad annan finansiär	Prioritet	Genomförs senast ¹
Aktiva åtgärder i fält								
Restaurering och återskapande av livsmiljöer samt fortsatt hävd, stängsling, hamling	Alla ²	Inom och mellan prioriterade områden	Lst, SKS, SJV	NV-ÅGP NV-restaurerings- och hamlingsstöd NV-förvaltning av skyddad natur SJV-Miljöersättningar SKS-Nokås (på skogsmark utan andra stöd) SKS-förvaltning av skyddad natur	4 500 000	15 000 000	1	Årligen
Veteranisering av träd och fladdermus/mulmholkar	Alla ²	Inom och mellan prioriterade områden	Lst, SKS	NV-ÅGP NV-förvaltning av skyddad natur SKS-Nokås (på skogsmark utan andra stöd) SKS-förvaltning av skyddad natur	750 000	750 000		2028

Åtgärd	Län	Område/ Lokal	Aktör	Finansiär	Uppskat tad kostnad NV- ÅGP ³	Uppskat tad kostnad annan finansiär	Prioritet	Genomförs senast ¹
Datainsamling och analyser								
Inventering ⁴	Alla ²	Prioriterade områden som inte omfattas av andra inventeringar	Lst	NV-ÅGP	1 500 000		1	2028
Övervakning och uppföljning	Alla ²	Områden som har åtgärdats och som inte är ett prioriterat område	Lst	NV-ÅGP	1 500 000		2	2028
Framtagande av program för samtliga fladdermusarter	Koord. län		Lst, SKS, SLUAdb, SLUCBM	NV-ÅGP	200 000		1	2028
<i>Total uppskattad kostnad för åren 2024-2028</i>					<i>16 855 000</i>	<i>17 290 000</i>		

¹ - Angivet år ska ses som en riktlinje under förutsättning att åtgärden kan finansieras och kan komma att flyttas framåt på grund av resursbrist.

² - Med ”Alla län” (alt ”Berörda län”) menas Skåne, Blekinge, Halland, Kronoberg, Kalmar, Västra Götaland, Jönköping, Östergötland och Gotland.

³ - Kostnaden som anges är den totala summan under programperioden.

⁴ - Inventering som inte är planerad enligt Bilaga 1 kan utföras i mindre omfattning även i län/områden/lokaler som inte är listad som berörda län enligt ovan om det förekommer starka indikationer av artens förekomst. Sådana inventeringar ska i förväg stämmas av med koordinerande länsstyrelse för programmet.

Bilaga 2.

Tabell 4 redovisar de prioriterade områdena och om de omfattas av uppföljning (Natura 2000 med arttillägg för barbastell), regional miljöövervakning eller biogeografisk uppföljning av fladdermöss. Länen lämnade förslag på nya Natura 2000-områden med arttillägg för barbastell år 2015. En del av dessa har beslutats medan vissa fortfarande bara är förslag och inte beslutade av regeringen ännu. Även dessa förslag finns med i tabell 4 och nämns ”förslag på arttillägg”.

Tabellen visar dessutom alla Natura 2000-områden, som har arttillägg för barbastell eller som har förslag på arttillägg för barbastell, även om de inte är utpekade som ett prioriterat område för barbastell. Dessa områden kan vara aktuella att peka ut som prioriterade områden. I tabellen finns även några Natura 2000-områden som inte har något arttillägg eller förslag på arttillägg för barbastell. Dessa är med i listan eftersom de ligger i de prioriterade områdena och vissa län har inventerat dem på fladdermöss ändå.

Att ett prioriterat område följs upp eller övervakas inom uppföljningen, regional miljöövervakning eller biogeografisk uppföljning innebär inte att det är en heltäckande inventering inom hela det prioriterade området. Det kan finnas flera byar inom det prioriterade området som inte har någon uppföljning eller övervakning och där det finns behov av inventering.

Tabell 4. Genomgång av vilken övervakning eller uppföljning som sker i de prioriterade områdena för barbastell

Län	Natura 2000 med arttillägg/förslag på arttillägg/utan arttillägg	Reg. Möv	Bio geo	Prioriterat område, åtgärdsprogram 2015-2019, uppdaterad 2016
Skåne	Kronovall (förslag på arttillägg)			S:t Olof
Skåne	Fyledalen		Ja	Fyledalen
Skåne	Bellinga, (förslag på arttillägg)			Bellinga
Skåne	Häckeberga-Husarahagen, Häckeberga-skogsgård (förslag på arttillägg)			Häckeberga
Skåne				Hallabjället
Skåne	Grottorna vid Ignaberga (övervintringsplats)			Ignaberga
Skåne	Allarps bjär		Ja	Hallaröd
Skåne	Boarps hed (förslag på arttillägg)			
Skåne	Verkeåns dalgång (förslag på arttillägg)			
Skåne	Sträntemölla			
Skåne	Impan			
Skåne	Balsbergsgrottan			
Skåne	Falsterbohalvön			
Skåne	Sövdeborg			
Skåne	Göingeåsen			
Skåne	Hovdala			
Skåne	Stenshuvud			
Skåne	Söderåsen (förslag på arttillägg)			
Skåne	Maltesholm (förslag på arttillägg)			
Skåne	Ludaröds fälad (förslag på arttillägg)			
Skåne	Djurrödsbäcken (förslag på arttillägg)			
Skåne	Näsum (förslag på arttillägg)			
Skåne	Hästhagen (förslag på arttillägg)			
Skåne	Skoghejdan (förslag på arttillägg)			
Skåne	Tannhuset (förslag på arttillägg)			
Skåne	Jordbodhällorna (förslag på arttillägg)			
Skåne	Nyvångsskogen (förslag på arttillägg)			
Skåne	Borstbäcken (förslag på arttillägg)			
Skåne	Snogeholm (förslag på arttillägg)			
Skåne	Övedskloster (förslag på arttillägg)			
Halland			Ja	Nösslinge-Grimmared
Halland	Älmebjär			Åkulla bokskogar
Halland	Yttra berg			Gällared-Okome
Halland				Abild
Halland	Virsehätt (ej arttillägg)		Ja	Sennan (Virsehätt)
Halland	Ödegärdet			
Halland/Jönköping	Fegen	Ja		Fegen (Jönköping: Barslida, Finnanäs. Halland: Strättebo)

Län	Natura 2000 med arttillägg/förslag på arttillägg/utan arttillägg	Reg. Möv	Bio geo	Prioriterat område, åtgärdsprogram 2015-2019, uppdaterad 2016
Jönköping		Ja		Sibbo
Jönköping		Ja		Sanna (Dannäs)
Jönköping				Sanna (Sanna)
Jönköping		Ja*		Sanna (Källundasjön)
Jönköping		Ja		Nydala (Rössved)
Jönköping		Ja		Nydala (Nydala)
Jönköping	Gallnås	Ja		Nydala (Gallnås)
Jönköping	Sötåsa	Ja		Nydala (Sötåsa)
Jönköping		Ja		Hässelby-Ingatorp (Slammarp)
Jönköping	Börsebo	Ja		Hässelby-Ingatorp (Börsebo)
Jönköping	Holmen	Ja		Hässelby-Ingatorp (Holmen)
Jönköping		Tidigare		Hässelby-Ingatorp (Bygdås)
Blekinge	Eriksberg, (ej arttillägg)		Ja	Eriksberg
Blekinge	Göholm, (ej arttillägg)		Ja	Göholm
Kronoberg				Söftestorp-Ygden
Kronoberg				Bökö-Svenshult
Kronoberg	Jättaberget			Björkenäs-Vret
Kronoberg	Ånäsa udd (ej arttillägg)			Ånäsaudd
Kronoberg	Färjansö-Långö			
Kronoberg	Centrala Möckeln			
Kronoberg	Osaby			
Kalmar	Strömby (ej arttillägg)			Harstensbo
Kalmar	Grytsjön (ej arttillägg)			Bäckebo-Ålem
Kalmar	Strömsrum		Ja	Strömsrum
Kalmar	Vårum (ej arttillägg)			Tyllinge
Kalmar				Tribbhult
Kalmar	Gnöst, Grönsved			Rumskulla
Kalmar	Djursdalabygden			Södra Vi
Östergötland	Kullarp			Svinhult (Kullarp)
Östergötland				Fälen (Dånhult)
Östergötland	Misterfall			
Östergötland	Fundshult			
Västra Götaland				Grevbäck (Ekhammar)
Västra Götaland	Karlsborgs fästning (övervintring)			Karlsborgs fästning
Gotland	Fide prästänge	Ja		Fide
Gotland	Pankar	Ja		Pankar

*Södra Rubbarp, norr om Källundasjön