

SORSASALO INDUSTRIOMRÅDE

DETALJPLANBESKRIVNING

ANHÄNGIGGÖRANDE HAR MEDDELATS: 4.6.2025

BEHANDLING OCH GODKÄNNANDE: STADSFULLMÄKTIGE

PLANLÄGGARE: KUOPIO STAD,
STADSPLANERINGSTJÄNSTER,
DETALJPLANLÄGGNING

GRUND- OCH IDENTIFIERINGSUPPGIFTER

Beskrivning av detaljplan och detaljplaneändring, gäller detaljplanekarta daterad 12.3.2026.

Detaljplanen gäller:

Del av fastigheterna i stadsdel 22 i Kuopio 297-430-1-28, 297-430-1-98, 297-430-1-282 och 297-430-876-1.

I och med detaljplanen bildas:

Jord- och skogsbruks- samt vattenområden.

Ändringen av detaljplanen gäller:

Kvarteren 21 och 39 i stadsdel 22 i Kuopio samt järnvägs-, gatu-, skyddsgrön- och vattenområden.

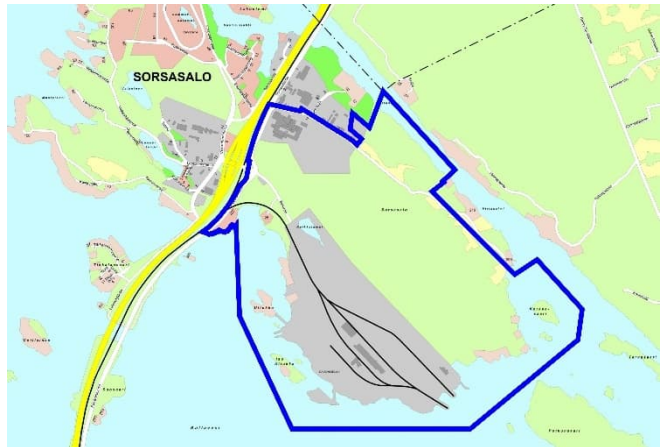
I och med ändringen av detaljplanen bildas:

Kvarteren 21 och 39–42 i stadsdel 22 i Kuopio samt järnvägs-, gatu-, skyddsgrön- och vattenområden.

I och med den bindande tomtindelningen bildas: Tomt 15 och 16 i kvarter 21 i stadsdel 22 i Kuopio.

Aktuellt område.

Stadsdel 22 i Kuopio stad, Sorsasalo



Plankod:

909

Innehåll

GRUND- OCH IDENTIFIERINGSUPPGIFTER.....	1
1 SAMMANFATTNING	4
1.1 Planprocessens faser	4
1.2 Sammanfattning av detaljplanen	4
1.3 Genomförande av detaljplanen	4
2 UTGÅNGSPUNKTER OCH MÅL	5
2.1 Beskrivning av förhållandena i planområdet	5
2.1.1 Allmän beskrivning av området	5
2.1.2 Naturmiljö	6
2.1.3 Byggd miljö	8
2.1.4 Markägoförhållanden	10
2.2 Planeringssituation	10
2.2.1 Riksomfattande mål för områdesanvändning	10
2.2.2 Landskapsplan	11
2.2.3 Generalplan	11
2.2.4 Detaljplan	12
2.2.5 Stadens strategi	14
2.2.6 Byggnadsordning	16
2.2.7 Baskarta	16
2.2.8 Övriga planer och beslut	16
2.3 Mål	16
2.3.1 Mål i utgångsmaterialet	16
2.3.2 Mål som uppkommit under processens gång, precisering av målen	17
3 DELTAGANDE OCH VÄXELVERKAN	18
3.1 Berörda parter	18
3.2 Anhängiggörandefas	18
3.3 Utkastsfas	19
4 ALTERNATIV	20
4.1 Utredning av placering av småskaligt kärnkraftverk	20
4.2 Planlösning i utkastsfasen	21
4.3 Konsekvenser av lösningarna i planutkastet	22
5 BESKRIVNING AV PLANLÖSNING SAMT KONSEKVENSBEDÖMNING	26
5.1 Struktur för planändringen	26
5.1.1 Dimensionering	26
5.1.2 Tjänster	26
5.2 Fullföljande av mål som gäller miljö kvalitet	26
5.3 Områdesreserveringar, planbeteckningar och planbestämmelser	26
5.3.1 Kvartersområden	26
5.3.2 Övriga områden	26
5.3.3 Planbeteckningar och planbestämmelser	26

5.4	Detaljplanens konsekvenser	26
5.4.1	Konsekvenser för den byggda miljön	26
5.4.2	Konsekvenser för trafiken	27
5.4.3	Konsekvenser för naturen och naturmiljön	27
5.4.4	Konsekvenser för klimatet	27
5.4.5	Sociala konsekvenser och konsekvenser för barn	27
5.4.6	Konsekvenser för kulturen	27
5.4.7	Konsekvenser för säkerheten och begränsningar inom markanvändning	27
5.4.8	Ekonomiska konsekvenser	28
5.5	Störningar i miljön	28
5.6	Namnförteckning	28
6	GENOMFÖRANDE AV DETALJPLANEN	29

Bilagor

1	Uppföljningsblankett (utarbetas i förslagsfasen)
2	Utdrag ur den aktuella detaljplanen / avvecklingskarta
3	Utlåtanden och synpunkter med bemötanden under anhängiggörandefasen.

1 SAMMANFATTNING

1.1 Planprocessens faser

Anhängiggörandefasen

- Programmet för deltagande och bedömning (PDB) behandlades av stadsstrukturnämnden (kaupunkirakennelautakunta) 28.5.2025 (§ 115). Planläggningens anhängiggörande kungjordes på stadens webbplats och i tidningen Viikkosavo.
- PDB hölls offentligt framlagt 4.6–4.7.2025.
- Under anhängiggörandefasen ordnades ett möte för allmänheten 10.6.2025.

1.2 Sammanfattning av detaljplanen

Initiativet till detaljplanen och detaljplaneändringen har tagits av Kuopio stad och Kuopion Energia Oy. Den gällande detaljplanen för området upprättades huvudsakligen för företaget Finnpulps fabrik för bioprodukter, men projektet har inte genomförts. Syftet med detaljplanen och detaljplaneändringen är att skapa ett mångsidigare område för olika industriella verksamheter och att om möjligt ta hänsyn till de planläggningsbehov som aktörerna i området har. Parallellt med planläggningsarbetet planerar Kuopion Energia Oy ett eventuellt småskaligt kärnkraftverk för fjärrvärme och KIC InnoEnergy S.E en produktionsanläggning för förnybara drivmedel i området. En etablering av en produktionsanläggning för förnybara drivmedel är redan möjlig enligt den befintliga detaljplanen. Den nya detaljplanen upprättas för en del av fastigheterna i slutet av Lukkosalmentie, för att den största tillåtna skyddszonen för ett småskaligt kärnkraftverk för fjärrvärme ska kunna anvisas i sin helhet i detaljplanen.

1.3 Genomförande av detaljplanen

Genomförandet av detaljplanen och detaljplaneändringen kan inledas så snart som planen har vunnit laga kraft och de tekniska och ekonomiska förutsättningarna för att genomföra planen uppfylls.

2 UTGÅNGSPUNKTER OCH MÅL

2.1 Beskrivning av förhållandena i planområdet

2.1.1 Allmän beskrivning av området

Planeringsområdet ligger cirka sju kilometer norr om Kuopio torg, på den östra sidan av riksväg 5, och omges av sjön Kallavesi. Vuorela regioncentrum i Siilinjärvi kommun ligger norr om planområdet, cirka två kilometer från planområdet.

Planområdet är cirka 401,4 hektar stort och avgränsas av industritomterna i den nordvästra änden av vägen Lukkosalmentie, samt av fastighet 297-430-1-98 i den sydöstra änden och riksväg 5 i väster. I övrigt omges planeringsområdet av Kallavesi.

I de norra och södra delarna av planeringsområdet finns byggd industrimiljö och vid stränderna före detta fritidshus, i övrigt är området skogsbevuxet. Området är kuperat. Planeringsområdet har markerats med gult på flygbilden.



Bild 1. Ortofoto. Den ungefärliga avgränsningen av planeringsområdet har markerats med gul linje.

2.1.2 Naturmiljö

Naturvärden har tidigare inventerats i planändringsområdet, bland annat i samband med att den gällande detaljplanen upprättades. Utöver planändringen finns det två pågående miljökonsekvensbedömningar (MKB) i området som även innefattar utredningar av projektområdenas naturvärden. En del av fältarbetet för MKB-processerna genomfördes 2025 och kommer att kompletteras med observationsrundor 2026.

Följande fyra värdeklasser tillämpas vid klassificeringen av beaktansvärda naturobjekt:

1. Objekt som tryggats genom lagstiftning. Försämring av objekten är förbjudet enligt lag.
2. Särskilt viktiga objekt Försämring av objekten bör undvikas.
3. Objekt som stöder mångfalden. Objekten bör bevaras där det är möjligt.
4. Objekt som stöder mångfalden. Objekten bör bevaras där det är möjligt.

Landskapsbild

Planeringsområdet ligger på en ö av landskapsmässig betydelse norr om fjärden Kellosekä. Strandzonerna i området är till övervägande del skogbevuxna. De mest synliga objekten i planeringsområdets byggda miljö är Mondi Powerflute Oy:s kartongfabrik i söder och industribyggnaderna längs vägen Lukkosalmentie i norr.

Växtlighet och djurliv

Skogarna i planeringsområdet består till stor del av traditionell björk- och grandominerad ekonomiskog. Lundarter förekommer kring sjön Kuikkalampi och vid dess avrinningsdike, vilket har beaktats i den gällande detaljplanen genom att ge området beteckningen luo-3: *"Område som är synnerligen viktigt med tanke på naturens mångfald, bevaras i naturtillstånd. På området förekommer fuktiga lundar och lundkärr."* Vid naturinventeringar 2025 i samband med den miljökonsekvensbedömning som genomfördes för anläggningen för förnybara drivmedel påträffades en liten grandominerad, frisk, mesotrofisk näringsrik lundfigur (värdeklass 3) i den mittersta delen av planändringsområdet i en sluttning söder om Lukkosalmentie, nära bergskärningarna. Inga observationer av flygekorre gjordes inom figuren, även om den utgör en lämplig trädkorridor för arten. Vid den naturinventering som genomfördes 2025 vid den södra strandzonen på Sorsasalo väster och sydost om Mondi Powerflute Oy:s fabrik påträffades lundar av värdeklass 3 och 4 samt lundartad mo av värdeklass 3.

I anslutning till projektet för det småskaliga kärnkraftverket för fjärrvärme utreddes vattenvegetationen 2025 vid de planerade landtagningpunkterna för fjärrvärmeledningen samt vid de grunda områden som ligger längs ledningssträckningen. Inga beaktansvärda vattenväxtarter påträffades vid de tilltänkta landningspunkterna på Sorsasalo. De tilltänkta landtagningpunkterna på Sorsasalo har sedermera förkastats, och därmed kommer nya utredningar att genomföras under 2026 vid de nya landtagningpunkterna.

Kuikkalampi och den sjö öster om Kuikkalampi som saknar ett namn är sedan tidigare kända lämpliga livsmiljöer för åkergroda. År 2025 observerades åkergroda i den namnlösa sjön, och en ny potentiell livsmiljö identifierades i den västra viken vid Uitukanniemi. Utter observerades öster om viken vid Uitukanniemi. Både åkergrodan och uttern klassificeras som livskraftiga arter i Finland, men de är upptagna bland de arter i bilaga IV (a) till habitatdirektivet vars fortplantnings- och viloplats inte får förstöras eller försämrats enligt naturvårdslagen.

Mellan 2007 och 2025 har många observationer av flygekorrar gjorts på den östra delen av Sorsasalo, de flesta av dem i de trädbevuxna områdena i öns strandzon. Vid utredningarna 2025 gjordes också några observationer söder och sydost om Kuikkalampi och norr om NG Nordic Finland Oy:s återvinningscentral för industriavfall. Flygekorrar har också observerats i närheten av planeringsområdet på den västra sidan av riksväg 5 och mellan Virtasalmi och Ranta-Toivalantie. Flygekorrans begränsade revir klassificeras som värdeområden av kategori 1.

Flygekorrens rutter utreds under detaljplanens och detaljplaneändringens förslagsfas och beaktas efter behov i planförslaget.

Vid utredningen över häckande fåglar 2025 i samband med den miljökonsekvensbedömning som genomfördes för anläggningen för förnybara drivmedel påträffades en häckningsplats för tornfalk i det södra hörnet av bergskärningen söder om Lukkosalmentie (värdeklass 3), och mer allmänt bedömdes hela klippmiljön som en plats som stöder den biologiska mångfalden (värdekategori 4) på basis av observationer av sädesärta, skata och stenskvätta. Området mellan Selluntie och Ruokolahdenkatu och Kuikkalampi identifierades som en livsmiljö för rosenfink (värdeklass 4). Även födosökande ladasvalor observerades i projektområdet, men inga tecken tydde på att arten häckar där.

Vattenområden

Planeringsområdet omfattar Kallavesi runt Sorsasalo, samt Kuikkalampi och en liten utgrävd namnlös sjö i den mittersta delen.

Jordmån

Jordmånen i planeringsområdet varierar mellan hållmark och finkornig morän. I den norra delen finns en smal remsa med fyllnadsjord längs den västra kanten och längs det stickspår som tar av åt sydost från huvudbanan, samt ställvis mindre områden med lera. I den södra delen av Mondi Powerflute Oy:s fabriksområde finns ett stort område som inte är kartlagt.

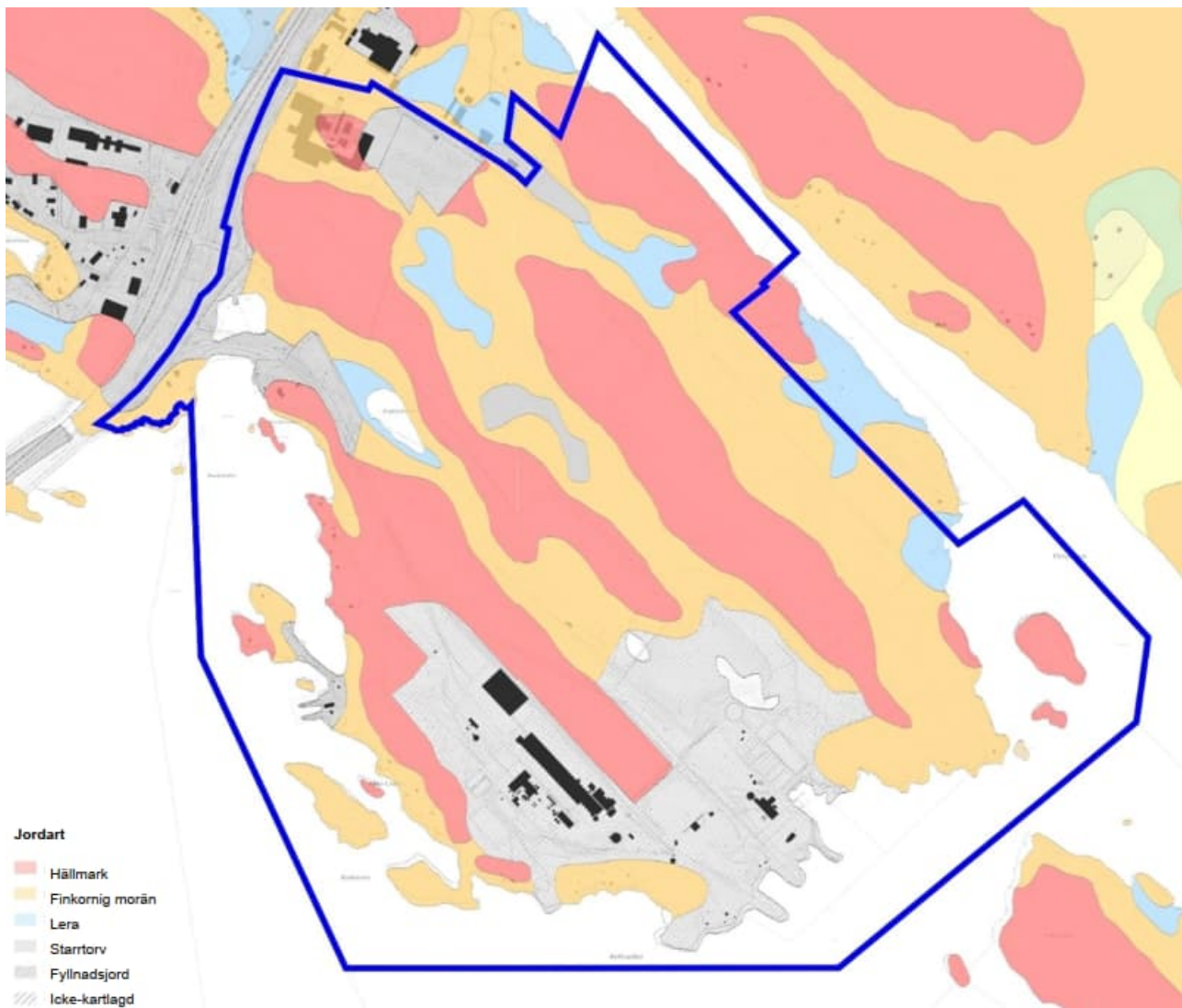


Bild 2. Karta över jordmåner. Den ungefärliga avgränsningen av planeringsområdet har markerats med blå linje.

Sorsasalo ligger i en zon där det förekommer sprickzoner i berggrunden, där den huvudsakliga sprickzonen löper ungefär mitt i sundet Virtasalmis riktning. Mindre sprickzoner förekommer från den huvudsakliga sprickzonen mot sydväst.



Bild 3. Karta över sprickzonerna i Sorsasalo (källa: Geologiska forskningscentralen GTK). Sprickzonerna har markerats med rött.

2.1.3 Byggd miljö

Samhällsstruktur

Planeringsområdet ligger på den östra sidan av riksväg 5 och omfattar ett delvis byggt industriområde. I området finns också ett stickspår söderut från Savolaxbanan, som slutar vid Mondi Powerflute Oy:s kartongfabrik. Strandområdena har tidigare använts för fritidsbebyggelse och det finns fortfarande fritidshus som är i bruk norr om planändringsområdet, både på Sorsasalo och på den andra sidan av sundet Virtasalmi. Det finns också fritidshus på öarna sydost om planeringsområdet.

Stadsbild och byggnadsbestånd

Norra delen av planändringsområdet i början av Lukkosalmentie

I planeringsområdets nordvästra hörn finns två tomter med industri- och lagerbyggnader som bildar en sammanhängande helhet. Längs Lukkosalmentie finns ett obebyggt område som används för lagring samt ett skogsbevuxet område.

I den södra delen av planeringsområdet ligger NG Nordic Finland Oy:s återvinningscentral för industriavfall, Mondi Powerflute Oy:s kartongfabrik och på strandområdena fritidsbostäder med ekonomibyggnader som huvudsakligen är från 1940- och 1950-talet.

På den södra sidan av järnvägen som leder till Mondi Powerflute Oy:s fabrik, mellan Päivärannantie och Kallavesi, finns ett bostadshus från 1930 som är gemensamt skyddat i detaljplanen så länge trafikarrangemangen tillåter det.



Bild 4. Bostadshus från 1930 på Päivärannantie (källa: Kuopio stad/Cyclomedia).

Kulturmiljö

Det finns inga kända fasta fornlämningar inom planeringsområdet. De närmaste kända fasta fornlämningarna är stenåldersboplatserna i Halmejoki och Leppäkorpi samt artilleriställningen i Pökösenmäki, som ligger cirka 600 meter öster om Sorsasalo mellan Virtasalmi och Ranta-Toivalantie.

Den arkeologiska undervattensinventeringen som genomfördes 2025 längs sträckningen för den planerade nya fjärrvärmeledningen för det småskaliga kärnkraftverket ledde inte till några betydande fynd inom planeringsområdet.

Trafik och parkering

Området nås primärt via en avfart från riksväg 5 till Selluntie. Bredvid riksvägen finns även Päivärannantie söder om och Sorsasalontie norr om Selluntie.

På planeringsområdet finns två gator som leder in mot Sorsasalo. Selluntie i den södra delen leder till Mondi Powerflute Oy:s kartongbruk och NG Nordic Finland Oy:s återvinningscentral för industriavfall. Längs Lukkonsalmentie i norr finns företag i början av vägen och fritidshus i dess slut.

En järnväg söderifrån leder till Mondi Powerflute Oy:s fabrik och fortsätter som en industrijärnväg inom fabriksområdet.

Parkeringsplatserna i området tillhör respektive fastighet.

Kommunalteknik

Fastigheterna i början av Lukkosalmentie samt fastigheterna längs Päivärannantie och Sorsasalontie är anslutna till kommunaltekniken. Vattenförsörjningen till fastigheterna i slutet av Lukkosalmentie tillhandahålls av ett vattenandelslag via andelslagets ledningsnät.

Miljöstörningar

Buller i området orsakas främst av den tunga trafiken till industrifastigheterna och till viss del av verksamheterna på fastigheterna. Området påverkas av trafikbuller från riksväg 5, som ligger i anslutning till planeringsområdet. Trafiken är den största källan till partikelutsläpp i området.

Verksamheten i Mondi Powerflute Oy:s fabrik och i vattenreningsverket orsakar tidvis mindre luktolägenheter i omgivningen.

2.1.4 Markägoförhållanden

Den norra delen av planeringsområdet ägs till största delen av Kuopio stad. Järnvägsområdet i den västra delen ägs av finska staten, och den cirka två hektar stora fastigheten mellan järnvägen och Kallavesi ägs av Kuopion T&R Sijoitus Oy. Den södra delen av planeringsområdet ägs av Mondi Powerflute Oy, med undantag för NG Nordic Finland Oy:s återvinningscentral. Dessutom äger Mondi Powerflute en del av det område som avgränsas av Päivärannantie, Selluntie och Ruokolahdenkatu i den nordvästra delen av planeringsområdet.

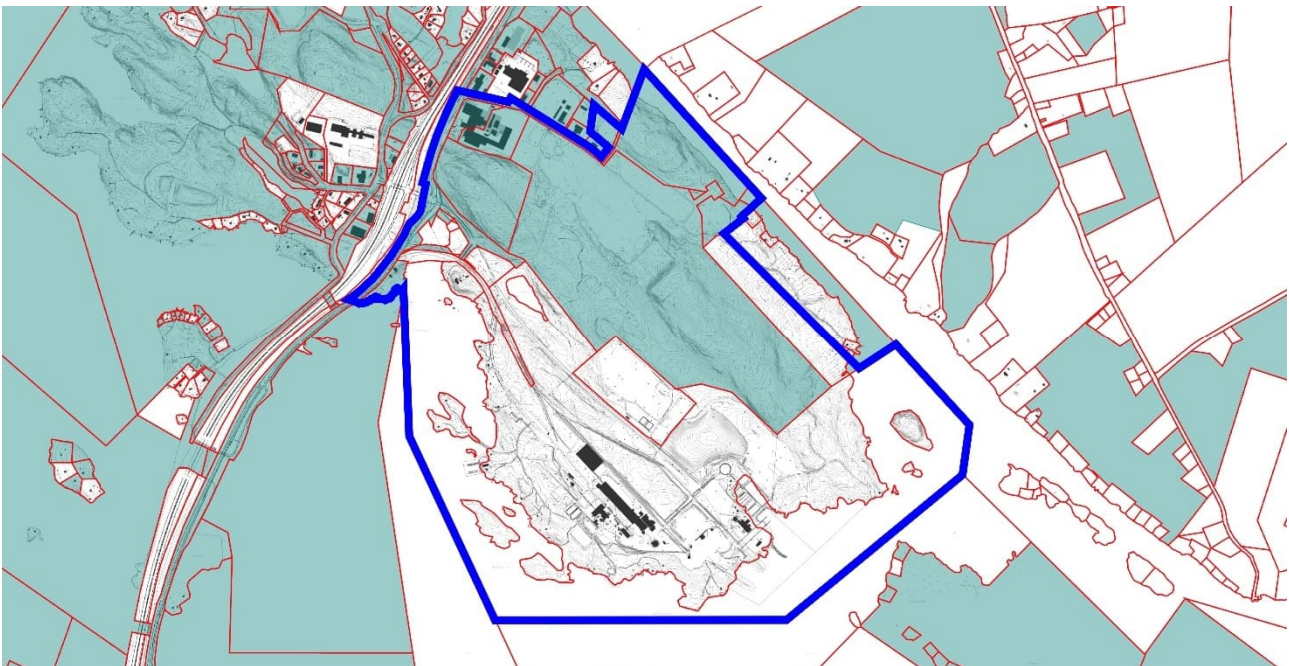


Bild 5. Fastighetskarta, Kuopio stads mark har markerats med blågrönt.

2.2 Planeringssituation

2.2.1 Riksomfattande mål för områdesanvändning

De riksomfattande målen för områdesanvändningen är en del av systemet för planering av områdesanvändningen och ska beaktas. Genomförandet av målen ska främjas inom landskapens planläggning, kommunal planläggning och statlig myndighetsverksamhet. De uppdaterade målen för områdesanvändning trädde i kraft 1.4.2018 och omfattar bland annat mål gällande fungerande samhällen och hållbara färsätt, ett effektivt trafiksystem, en sund och trygg livsmiljö, en livskraftig natur- och kulturmiljö samt naturtillgångar, och en energiförsörjning med förmåga att vara förnybar.

Denna plan tillgodoser de riksomfattande målen för områdesanvändning, särskilt i fråga om förnybar energiförsörjning, hantering av olycksrisker samt utveckling och integrering av stadsstruktur utifrån befintlig struktur.

2.2.2 Landskapsplan

I Norra Savolax landskapsplan nr 2 ligger planeringsområdet på ett industri- och lagerområde (T). Hela planeringsområdet ingår också i utvecklingszonen för Viitoskorridoren, Ysikorridoren och korridor 23 (brun linje med tvärgående streck), och i utvecklingskorridoren Kuopio–Siilinjärvi–Tahko för turism (gul linje).

I den södra delen av området har ett industri- och lagerobjekt anvisats, där en anläggning för produktion eller lagring av farliga kemikalier får placeras (t/kem, markerad med en grå cirkel), och norr om denna ett område för avfallshantering och cirkulär ekonomi (ej, markerat med en rosa cirkel). I den södra delen av planeringsområdet anvisas ett hamnområde (lv, markerat med en blå cirkel) och ett sidospår till Sorsasalo industriområde (svart linje med tvärstreck).

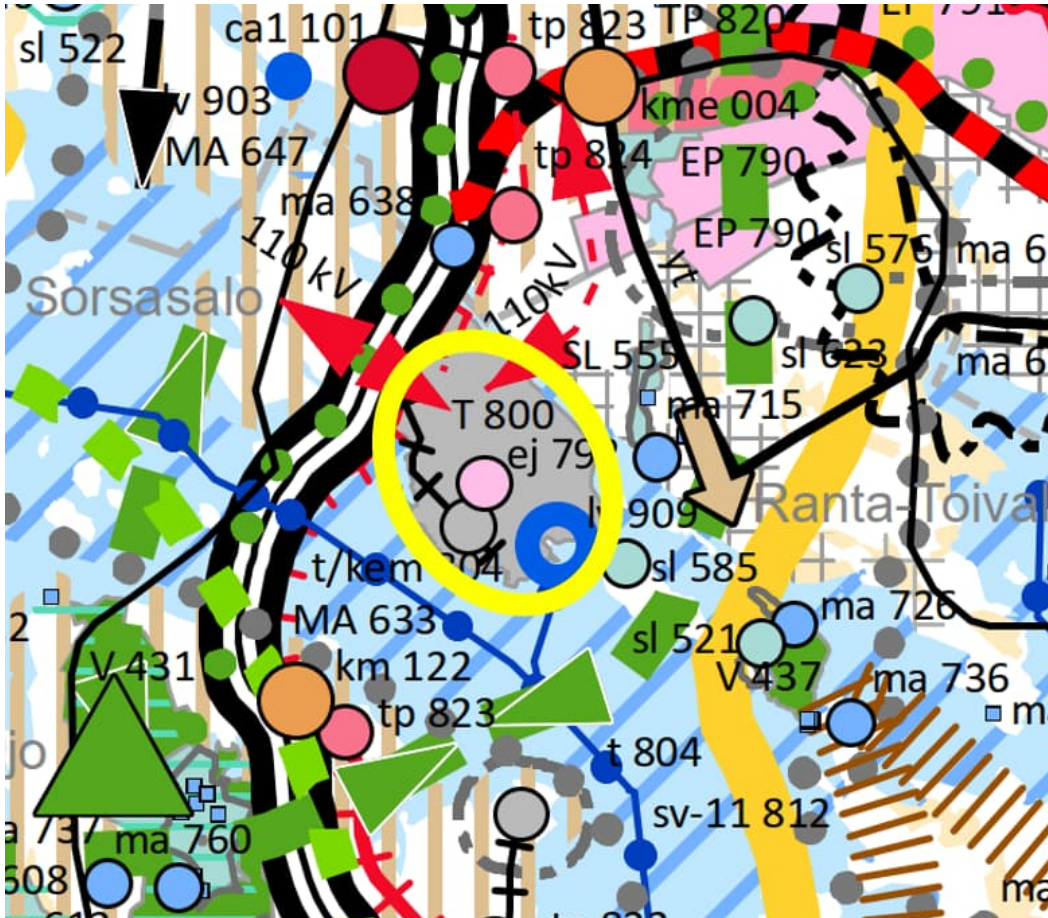


Bild 6. Utdrag ur inofficiellt sammanförda landskapsplaner för Norra Savolax. Planeringsområdets ungefärliga läge anges med en gul oval..

2.2.3 Generalplan

Planeringsområdet omfattas av generalplanen för det centrala stadsområdet i Kuopio (antagen 11.12.2000).

Planeringsområdet har huvudsakligen anvisats som industri- och lagerområden (T), av vilka två har anvisats för alternativ användning: område för privat service och förvaltning (PK) i det nordvästra hörnet samt trafikområde (L) i det sydvästra hörnet. I mitten av planeringsområdet anvisas ett jord- och skogsbruksområde (M), och i den västra delen norr om Selluntie och planeringsområdets norra kant ett rekreationsområde (V). I den södra delen av området har ett riktgivande område för järnvägstrafik (LR markerat med en svart streckad linje) och två områden för sjötrafik (LV) anvisats. Kallavesi anges som ett vattenområde (W). I den norra delen av planeringsområdet, söder om Lukkosalmentie, har tre marktäktområden (eo) och i den mittersta delen ett område för deponering och behandling av marksubstanser (eo-2) anvisats.

användas för lagring som förfular miljön. Alternativt ska lagerområdet inhägnas med ett stängsel som ger insynsskydd (TK-16).

I den sydvästra delen av detaljplaneändringsområdet finns ett kvartersområde för industri- och lagerbyggnader (T). I den sydvästra delen av området finns även ett kvartersområde för industri-, lager-, affärs- och kontorsbyggnader, där en våg-, bränsledistributions- och trafikstation får placeras, och i anslutning till den restaurang- och butiksutrymmen samt en dagligvarubutik med en försäljningsyta på högst 400 m² (TK-18). Vidare anvisas ett skyddsgrönområde där de befintliga byggnaderna får bevaras och renoveras, men där nybyggnation är förbjuden, och där en mindre tillbyggnad av de befintliga byggnaderna samt uppförande av en mindre gårds- eller bastubyggnad med en yta på högst 30 m² i anslutning till dessa är tillåtet (EV-5).

Ett skyddsgrönområde (EV) anvisas i hörnet av Sorsasalontie och Selluntie. I den norra delen av planeringsområdet finns ett område för byggnader och anläggningar för samhällsteknisk försörjning (ET) samt ett skyddsgrönområde, där det till nödvändig del är tillåtet att placera en jordvall, bullerskärm, bullerstaket eller en kombination av dessa som bullerskydd, förutsatt att träden i strandzonen bevaras och trädbeståndet på fyllnadsområdet ska kompletteras så att det bildar en skyddszon (EV-11). Öarna utanför Sorsasalo betecknas som skyddsgrönområden, som fungerar som skyddszon mellan vattenområdet och fabriksområdet, och särskild vikt ska fästas vid trädbeståndets skyddande funktion (EV-12).



Bild 8. Utdrag ur den aktuella detaljplanen. Den ungefärliga avgränsningen av planeringsområdet har markerats med blå linje.

2.2.5 Stadens strategi

Kuopio stads strategi till 2035 upprättades 2025. Strategins vision är "Ett blomstrande Kuopio – hållbar tillväxt och livskraft". Visionen fungerar som grund för de tre huvudmålen i strategin: hållbar tillväxt, livskraft och en förändringsbenägen arbetsgemenskap. Utöver strategin styrs planeringsprocessen bland annat av följande program som tillgodoser strategin:

- Stadsregionplan 2030+ (Kaupunkiseutusuunnitelma 2030+)
- Plan för stadsbyggnad fram till 2040-talet (Kaupunkirakennesuunnitelma 2040-luvulle)
- Kuopioregionens plan för trafiksystem 2040 (Kuopion seudun liikennejärjestelmäsuunnitelma 2040)
- Kuopioregionens program för främjande av gång- och cykeltrafik (Kuopion seudun kävelyn ja pyöräilyn edistämishjelma)
- Trafiksäkerhetsplan för Kuopio 2030 (Kuopion liikenneturvallisussuunnitelma 2030)
- Programmet smarta Kuopio 2024–2035 (klimat- och resurssmarta Kuopio 2035) (Viksu Kuopio -ohjelma 2024-2035 (Ilmasto- ja resurssiviisas Kuopio 2035))
- Programmet för markpolitik (Maapoliittinen ohjelma)
- Programmet för ett välmående Kuopio 2030 (Hyvinvoiva Kuopio 2030 -ohjelma)

- Åtgärdsprogrammet för ett växande Kuopio (Kasvava Kuopio -toimenpideohjelman)

Kuopio stads strategi 2035 antogs av stadsfullmäktige 17.11.2025. Kuopios vision är "Ett blomstrande Kuopio – hållbar tillväxt och livskraft". Väststånd kommer från hållbarhet, tillväxt och livskraft. Huvudmålen i strategin är hållbar tillväxt, livskraft och en förändringsbenägen arbetsgemenskap. Målen innefattar:

1. ett växande, internationellt och mångsidigt näringsliv
2. utbildning och kvalificerad arbetskraft
3. hållbar samhällsstruktur och kompletteringsbyggande
4. påverkan och synlighet
5. högklassig fostran och undervisning
6. delaktiga och välmående invånare
7. en livsmiljö som stöder ett hälsosamt och tryggt liv
8. kunniga och välmående medarbetare
9. tjänster och strukturer som tillgodoser framtida behov
10. hållbar ekonomi.

Planeringen styrs av stadens strategi och till den anslutna preciserande program. De strategiska perspektiv som främst påverkar planeringen av detaljplanen och detaljplaneändringen för Sorsasalo industriområde uppmärksammar näringslivet, klimatet och resurssmarta lösningar. Vissa program, åtaganden och planer i anslutning till de strategiska målen och planläggningen presenteras nedan:

Stadsregionplan 2030+ (Kaupunkiseutus suunnitelma 2030+) omfattar MBT-kommunerna Kuopio, Siilinjärvi, Lapinlahti, Suonenjoki, Leppävirta och Tuusniemi. Stadsregionplanen samordnar principerna och målen för utvecklingen av den övergripande samhällsstrukturen i stadsområdet.

Plan för stadsbyggnad fram till 2040-talet (Kaupunkirakennesuunnitelma 2040-luvulle) är en strategisk markanvändningsplan för att genomföra stads- och kommunstrategierna för Kuopio och Siilinjärvi. Planen bidrar med analyser och visioner fram till 2040-talet avseende markanvändning och trafik i det centrala stadsområdet som utgörs av Kuopio och den södra delen av Siilinjärvi. Planen för stadsbyggnad fungerar som ett verktyg vid markanvändningsplaneringen och stöder tillväxten och livskraften i det centrala stadsområdet genom att presentera olika tillväxtområden inom bostadsproduktion och sysselsättning. Planen styr planläggningen, markförvärven och bostadsprogrammen i Kuopio och Siilinjärvi. Planen har inte samma rättsverkan som general- och detaljplanerna, men den tillgodoser de riksomfattande målen för områdesanvändning.

Kuopio regionens plan för trafiksystem 2040 (Kuopion seudun liikennejärjestelmäsuunnitelma 2040) sätter upp strategiska riktlinjer fram till 2040. Syftet är dessutom att djupare integrera utvecklingen av Kuopio regionens trafiksystem i det regionala och nationella arbetet med trafiksystem, samt i den stadsregionplan som utarbetas parallellt med planen och ytterligare vid MBT-avtalsförhandlingen.

Kuopio har antagit målen och de konkreta åtgärderna i MBT-avtalet för att utveckla markanvändningen, boendet och trafiken i regionen 2024–2035. De allmänna målen i MBT-avtalet omfattar bland annat en hållbar och koldioxidneutral samhällsstruktur och ett hållbart och koldioxidneutralt trafiksystem, en hållbar boende- och livsmiljö som stöder invånarnas välbefinnande samt en livskraftig stadsregion i Kuopio.

Kuopio regionens program för främjande av gång- och cykeltrafik (Kuopion seudun kävelyn ja pyöräilyn edistämisojelman) sätter upp en gemensam ambition för de sex kommunerna i Kuopio regionen för åtgärder som främjar gång- och cykeltrafiken fram till 2030–2035. En tydlig färdplan har satts upp för varje kommun för att utforma konkreta åtgärder för ett omfattande främjande av gång- och cykeltrafik och för dess uppföljning.

Trafiksäkerhetsplan för Kuopio 2030 (Kuopion liikenneturvallisuu suunnitelma 2030) lyfter fram frågor som rör trafikmiljö. Planeringsarbetets huvudfokus har legat på att ta fram en åtgärdsplan och fastställa allmänna principer för åtgärder som förbättrar trafikmiljön. Ett centralt mål vid utarbetandet av planen var att identifiera de mest riskfyllda platserna i området och att

fastställa åtgärder för dem. Tyngdpunkten har legat på de mest genomförbara och realistiska åtgärderna som förbättrar trafiksäkerheten.

Programmet smarta Kuopio 2024–2035 (klimat- och resurssmarta Kuopio 2035) (Viksu Kuopio -ohjelma 2024-2035 (Ilmasto- ja resurssiviisas Kuopio 2035)) antogs av stadsfullmäktige 10.6.2024. Programmet tillgodoser huvudmålet i Kuopios strategi att vara en klimat- och resurssmart stad. Programmets syfte är att uppdatera stadens tidigare klimatpolitiska program och program för resurssmarthet samt att sätta upp riktlinjer för att främja en koldioxidneutral och klimatsäker stad och en hållbar välfärd på tre huvudnivåer: nollutsläpp, nollavfall och hållbar konsumtionsnivå.

Programmet för markpolitik (Maapoliittinen ohjelma) fungerar som en anvisning när staden förvärvar och avyttrar mark, när stadens marktillgångar förvaltas och när privat mark planläggs, samt för att främja byggande på byggbara tomter i privat ägo. Det centrala målet inom markpolitiken är att möjliggöra ett tomtutbud som stöder stadens attraktionskraft och en hållbar samhällsstruktur. Andra mål är att möjliggöra mål inom bostads- och näringspolitik och samhällsutveckling, att hålla markpriserna på en rimlig nivå, att innehålla värdeökningen från stadens åtgärder som en del av finansieringen av infrastruktur, att tillhandahålla tillräckliga rekreations- och skyddsområden samt att tillämpa ett transparent och jämlikt förhållningssätt i linje med stadens vedertagna värderingar.

Ett välmående Kuopio 2030 (Hyvinvoiva Kuopio 2030 -ohjelma) är ett strategiskt program för staden som fungerar som ett ramverk för ledning och utveckling av välfärdsarbetet i Kuopio stad. I programmet fastställs fem element för ett gott liv som enligt studier påverkar hälsan och välbefinnandet på ett positivt sätt: rutiner, medmänniskor, utkomst, motivation och en gynnsam livsmiljö. Med hjälp av elementen är det möjligt att förbättra den individuella livskvaliteten och tillsammans skapa ett gott liv och välbefinnande i Kuopio.

Ett växande Kuopio 2025–2030 (Kasvava Kuopio -toimenpideohjelma 2025-2030) är ett åtgärdsprogram som preciserar målen och indikatorerna i strategin samt innehåller åtgärder för de närmaste åren. Programmet uppdateras kontinuerligt, främst i fråga om åtgärder och projekt. Målen i åtgärdsprogrammet kan delas in enligt fyra teman:

1. en attraktiv knutpunkt för kompetens
2. tillväxt hos företag
3. attraktionskraft för invånare och besökare
4. genomslag för Kuopio

2.2.6 Byggnadsordning

Byggnadsordningen för Kuopio stadsområde antogs av stadsfullmäktige 22.10.2018 och den trädde i kraft 1.1.2019.

2.2.7 Baskarta

Planeringsområdets baskarta uppfyller kraven i 54 a § i markanvändnings- och bygglagen.

2.2.8 Övriga planer och beslut

NTM-centralen i Norra Savolax beviljade 10.8.2016 undantag från förbudet mot att förstöra och försämra flygekorrens fortplantnings- och viloplatsen i den sydöstra delen av Sorsasalo industriområde, främst för att möjliggöra byggandet av ett vattenreningsverk för Finnpulps fabrik för bioprodukter.

2.3 Mål

2.3.1 Mål i utgångsmaterialet

Detaljplanen och detaljplaneändringen tillgodoser målen i den befintliga generalplanen på ett motsvarande sätt, men i en något mindre skala än den befintliga detaljplanen som främst

upprättats för Finnulpuls fabrik för bioprodukter; istället för en stor ny aktör kan området rymma ett flertal nya olika industriella aktörer.

Stadens mål

Genom detaljplanen och detaljplaneändringen syftar staden till att främja etableringen av nya företag och därigenom uppkomsten av nya arbetstillfällen i området. Avsikten är att samtidigt ta hänsyn till behoven hos de befintliga företagen i området i så stor utsträckning som möjligt. Gatunätet ska vara så effektivt och funktionellt som möjligt.

Mål baserade på planeringssituationen

Planändringen tillgodoser de nationella målen för grön omställning genom att göra det möjligt att ersätta ett förbränningsbaserat fjärrvärmeverk med ett utsläppsfritt småskaligt kärnkraftverk och att uppföra en anläggning för produktion av förnybara drivmedel.

I enlighet med den befintliga detaljplanen blir den södra delen av Sorsasalo ett sammanhängande industriområde i linje med målen i landskaps- och generalplanerna.

Mål baserade på områdets förhållanden och egenskaper

I samband med planläggningen bör det säkerställas att detaljplanen och detaljplaneändringen inte medför oskäligen olägenheter för permanenta boenden och fritidsboenden i närområdet. Dessutom måste tillräckligt stora trädbestånd bevaras i strandzonen av hänsyn till landskapet och flygekorrar.

2.3.2 Mål som uppkommit under processens gång, precisering av målen

De berörda parternas mål

Mondi Powerflute Oy:s primära mål är att avlägsna områdesbeteckningar för industrijärnvägen i den befintliga detaljplanen i den utsträckning som de inte har genomförts och kan anses vara onödiga, för att den anvisade byggnadsytan för fastigheten ska vara så enhetlig som möjligt och för att underlätta planeringen och genomförandet av eventuellt kompletteringsbyggande samt organisera funktioner.

NG Nordic Finland Oy har som mål att möjliggöra en expansion av fastigheten i området.

KIC InnoEnergy S.E. har som mål att möjliggöra uppförandet av en produktionsanläggning för förnybara drivmedel i området. Projektet kan redan genomföras enligt den befintliga detaljplanen.

Kuopion Energia Oy har som mål att möjliggöra byggandet av ett småskaligt kärnkraftverk för fjärrvärme och en överföringsledning i detaljplaneändringsområdet.

3 DELTAGANDE OCH VÄXELVERKAN

3.1 Berörda parter

Berörda parter:

- Norra Savolax förbund
- Tillstånds- och tillsynsverket
- Livskraftscentralen i Östra Finland
- Norra Savolax räddningsverk
- Kuopio kulturhistoriska museum
- Berörda myndigheter och organ vid Kuopio stad
- Boende och fastighetsägare i området samt företag som bedriver verksamhet i området
- Kommuninvånare vars boende, arbete eller andra omständigheter kan påverkas av planen
- Tele- och nätverksoperatörer
- Savon Voima Oyj
- Säkerhets- och kemikalieverket (Tukes)
- Strålsäkerhetscentralen STUK
- Siilinjärvi kommun
- Försvarsmakten
- Kuopion Energia Oy
- Mondi Powerflute Oy
- NG Nordic Finland Oy
- KIC InnoEnergy S.E

3.2 Anhängiggörandefas

Stadsstrukturnämnden beslutade 28.5.2025 (§ 115) att lägga fram materialet för detaljplaneändringens anhängiggörande, dvs. programmet för deltagande och bedömning (PDB), i enlighet med § 63 i lagen om områdesanvändning och § 30 i markanvändnings- och byggförordningen. Anhängiggörandet av detaljplaneändringen kungjordes på stadens webbplats och i tidningen Viikkosavo. Markägarna och stadens hyresgäster i planändringsområdet samt ägarna till grannfastigheterna informerades per brev om att detaljplaneändringen anhängiggörs. PDB hölls offentligt framlagd 4.6–4.7.2025.

Utgångspunkterna och målen för detaljplaneändringen presenterades vid ett möte för allmänheten 10.6.2025 som hölls i fullmäktigehuset. Det inledande mötet om detaljplaneändringen hölls för berörda parter 10.6.2025. Strålsäkerhetsmyndigheten lämnade ett utlåtande om PDB. Därutöver lämnades tre synpunkter om PDB. Utlåtandena och synpunkterna samt deras genmälen har sammanställts i bilaga 3, Utlåtanden och synpunkter med genmälen från anhängiggörandefasen (Vireilletulovaiheen lausunnot ja mielipiteet vastineineen).

Utöver att delta i planlägningsarbetet har Kuopion Energia Oy ordnat möten för allmänheten om det småskaliga kärnkraftverket för fjärrvärme 16.9.2025 och 21.1.2026.

Synpunkter

Bland synpunkterna framkommer främst oro för säkerheten hos dem som bor i de närliggande områdena och för sjunkande fastighetsvärden. Dessutom framförs förhoppningar om att planen inte ska försvåra eller störa permanent boende eller fritidsboende. I synpunkterna konstateras också att en plan som möjliggör ett kärnkraftverk och en anläggning för produktion av förnybart bränsle kan skada invånarna i det omgivande området och även Kuopios anseende, samt utgöra en orimlig risk för naturvärden.

Utlåtanden

I sitt utlåtande framför Strålsäkerhetscentralen följande:

"Finland genomgår för närvarande en totalreform av sina bestämmelser om kärnsäkerhet. Utgångspunkten för reformen är att säkerhetsnivån förblir oförändrad. Småskaliga kärnkraftverk och annan ny teknik beaktas i reformen. Efter reformen förväntas säkerhetskraven vara teknikneutrala och mindre detaljerade, så att de inte i onödan begränsar olika lösningar. Det kan bli möjligt att placera ett småskaligt kärnkraftverk i ett stadsområde, förutsatt att säkerhetskraven uppfylls. Begreppet småskaligt kärnkraftverk är ganska brett och omfattar ett stort antal olika stora anläggningar av olika typ.

Platsens lämplighet beror därför på anläggningens säkerhetsegenskaper. Lämpligheten hos platsen för ett kärnkraftverk påverkas också av potentiella externa händelser som kan hota säkerheten vid kärnkraftverket. Det kan till exempel handla om sällsynta väderförhållanden, seismiska fenomen, effekter av olyckor i anläggningens närhet och andra miljöfaktorer eller faktorer orsakade av människan. Platsens lämplighet för ett kärnkraftverk bedöms i samband med tillståndsförfarandet i enlighet med den lagstiftning som gäller vid den aktuella tidpunkten.

Ett kärnkraftverk ska ha en skyddszon med tanke på eventuella olycksituationer. Skyddszonen avgränsas så att det med stor sannolikhet inte uppstår behov av att evakuera befolkningen utanför zonen vid en olycka. Nödvändiga

evakueringsåtgärder inom skyddszonen måste kunna genomföras effektivt, och därför begränsas markanvändningen i en skyddszon. Storleken på skyddszonen påverkas av kärnkraftverkets egenskaper; ju större ett potentiellt radioaktivt utsläpp vid en olycka är, desto större måste skyddszonen vara. Storleken på skyddszonen för det kärnkraftverk som anvisas i planen fastställs i samband med tillståndsförfarandet.

Strålsäkerhetscentralen har i detta skede inget att kommentera om huruvida Sorsasalo industriområde lämpar sig som förlägningsplats för ett småskaligt kärnkraftverk för fjärrvärme."

Möte för allmänheten 10.6.2025

De viktigaste diskussionsämnena vid det allmänna mötet rörde det småskaliga kärnkraftverkets teknik och säkerhet. Även skyddsavstånden för verksamheter enligt detaljplanen togs upp. För närvarande hindrar skyddsavstånden att användningsmålet för fritidshus ändras till permanent boende inom den konsultationszon enligt Seveso-direktivet som fastställts för Finnpulps projekt, och på vissa ställen även utanför zonen.

Inledande möte för intressenter 10.6.2025

Följande berörda parter deltog i det inledande mötet: tjänsterna för strategisk markanvändning, regionalt miljöskydd, trafikplanering, gatuplanering, dagvattenplanering, planering av grön- och rekreationsområden, samt företagstjänster, Kuopion Vesi Oy, ansvarsområdet för miljö- och naturresurser vid NTM-centralen i Norra Savolax, Norra Savolax räddningsverk, Siilinjärvi kommun, DNA Oy och Digita Towers Oy.

Vid mötet konstaterades att de tidigare naturinventeringarna i området och den inventering av flygekorrar som genomförts för planändringen är tillräckliga för att områdets naturvärden ska kunna beaktas. Vid mötet diskuterades också ellinjer, grönområden, dagvattenhantering, vattenförsörjning och samordning av planeringsprocessen med MKB-förfarandet för Kuopio Energia Oy:s projekt för ett småskaligt kärnkraftverk för fjärrvärme.

3.3 Utkastsfas

Samråd med myndigheter under utkastsfasen 7.10.2025

Samrådet med myndigheter enligt 66 § i lagen om områdesanvändning (OAL) hölls i enlighet med 26 § i markanvändnings- och byggförordningen under beredningen av utkastet till detaljplanen och utkastet till detaljplaneändringen, innan materialet i utkastsfasen lades fram offentligt. Vid samrådet framkom att behovet av kompletterande utredningar bör klarläggas,

samt att berggrundens sprickzon, avstånden till försvarsmaktens område samt släckvattenskapaciteten och räddningsvägarna bör beaktas.

4 ALTERNATIV

Inga alternativ har utarbetats för detaljplaneutkastet eller utkastet till detaljplaneändring, eftersom två omfattande projekt som planeras i den outbyggda delen av området påverkar lösningen i dispositionsplanen. Tillsammans med terrängens form kommer de i hög grad att avgöra den grundläggande lösningen för området, särskilt i fråga om gatunätets utformning. Konsekvenserna av detaljplaneändringen jämförs med den gällande detaljplanen.

4.1 Utredning av placering av småskaligt kärnkraftverk

Kuopio stad och Kuopion Energia Oy har i samarbete utrett var småskaliga kärnkraftverk kan placeras redan innan detaljplanerna för Sorsasalo och Hepomäki började utarbetas. År 2023 utreddes sju platser för en möjlig placering: Haapaniemi / Kumpusaari, det gamla petroelumlagret i berget i Niirala, Kelloniemi industriområde, Kolmisoppi, Pieni Neulamäki, Sorsasalo industriområde och Hepomäki. Dessa platser visas i bild 9.



Bild 9. Platser som utreddes för placering 2023

Den preliminära utredningen utgick från en skyddszon på 500 m för ett småskaligt kärnkraftverk och från att anläggningen placeras ovan jord. Strålsäkerhetscentralens föreskrifter om beredskapsarrangemang för kärnkraftverk ändrades 1.1.2024 och därmed fastställs skyddszonen för ett kärnkraftverk utifrån anläggningens egenskaper. Kuopion Energia Oy:s mål har precisrats till att gälla ett småskaligt kärnkraftverk för fjärrvärme under jord.

På detaljplanenivå fokuserar utredningen på Sorsasalo och Hepomäki. Den preliminära utredningen visade att bland annat otillräckligt utrymme, naturvärden och markens egenskaper utgjorde utmaningar för de övriga alternativen. Allmänhetens godtagande bedöms också vara större i områden som inte ligger i den omedelbara närheten av centrum. Med tanke på generalplanen är Sorsasalo och Hepomäki lämpliga alternativ, eftersom en anläggning till sin karaktär är ett punktliknande objekt och generalplanen möjliggör industribyggande i båda områdena. Båda placeringsalternativen förutsätter att en lång stamledning för fjärrvärme anläggs. I Sorsasalo kan en fjärrvärmeledning också möjliggöra att spillvärme från andra industriverksamheter tas tillvara. Å andra sidan utvidgas näringslivsverksamheten främst i riktning mot södra Kuopio, vilket innebär att en fjärrvärmeledning bättre skulle tjäna nya potentiella användare där.

Placeringen av ett småskaligt kärnkraftverk utreds separat för de två planeringsområdena Sorsasalo och Hepomäki. Kuopion Energia Oy har dessutom inlett en miljökonsekvensbedömning för ett småskaligt kärnkraftverk, och information från bedömningen används som en del av bedömningen på detaljplanenivå.

I utkastet till detaljplanen anges ingen alternativ placering för ett småskaligt kärnkraftverk på grund av förhållandena i planeringsområdena. Den preliminära utredningen av placeringsalternativ fungerar som en riktgivande bakgrundsutredning. Innan planarbetet inleddes ordnades också ett informationsmöte för allmänheten 5.9.2024.

Målet är att utarbeta detaljplaner för Hepomäki och Sorsasalo, där båda förses med planbeteckningar som möjliggör ett småskaligt kärnkraftverk. Kuopion Energia Oy har endast behov av en plats för en anläggning, men ett eventuellt beslut om projektet fattas först efter att detaljplanerna har färdigställts. I detaljplanen utreds en lösning som möjliggör även annan energiförsörjning i det fall att ett småskaligt kärnkraftverk inte anläggs i området. Planeringslösningen ska dock beakta en möjlig framtida situation där en annan typ av kärnkraftsanläggning kan uppföras i området inom detaljplanens ramar.

4.2 Planlösning i utkastsfasen

Planeringsområdet har utvidgats något sedan anhängiggörandefasen för att den största tillåtna skyddszonen för det småskaliga kärnkraftverket för fjärrvärme ska kunna anvisas i sin helhet på plankartan.

Beteckningarna för kvartersområden lämnas i stort sett oförändrade i planutkastet. Inom området anvisas nya gatuområden som delar upp Finnpulps stora industritomt i den gällande detaljplanen i kvarteren 21 och 40–42. Lukkosalmentie har enligt sin befintliga sträckning betecknats som en gata i sin västra del nära de privatägda fastigheterna i slutet av vägen, för att sedan fortsätta genom skyddsgrön- och jord- och skogsbruksområdena som en riktgivande tillfartsväg (ajo). Den södra delen av Ruokolahdenkatu behåller också sin nuvarande sträckning fram till breddningen nära Kuikkalampi, varifrån den tar åt sydost och gör en sväng till den sydöstra änden av gatuområdet på Lukkosalmentie. Öster om den ovan nämnda breddningen av Ruokolahdenkatu avgrenar sig ett nytt gatuområde, benämnt Uitukankatu, som löper norrut från den befintliga sträckningen av den norra delen av Ruokolahdenkatu fram till det utplanade området nära Lukkosalmentie, och vidare väster om fastigheten för den planerade anläggningen för produktion av förnybara drivmedel fram till Lukkosalmentie. Gatuområdena på Sorsasalontie, Päivärännantie, Selluntie och Havukankuja motsvarar den gällande detaljplanen.

Kvarter 21 mellan Sorsasalontie ja Ruokolahdenkatu som anvisats som ett kvartersområde för industri-, lager-, affärs- och kontorsbyggnader, där ingen detaljhandel med livsmedel får bedrivas och där området inte får användas för lagring som förfular miljön och som alternativt ska inhägnas med ett stängsel som ger insynsskydd (TK-16) utvidgas i riktning mot det intilliggande skyddsgrönområdet (EV) med ca 3,5 ha, för att möjliggöra en utvidgning av Leval Oy:s och POK Group Oy:s tomter och högst två mindre tomter. Ett genomförande enligt planutkastet innebär att cirka 9 ha av det ovan nämnda EV-området bevaras.

Kvarter 41, som avgränsas av Lukkosalmentie, Ruokolahdenkatu och den nya gatan Uitukankatu, förblir ett kvartersområde för industri- och lagerbyggnader, där en betydande

anläggning för produktion eller lagring av farliga kemikalier får placeras och där anläggningen ska placeras i en särskilt anvisad byggnadsyta (T/kem-2). Merparten av kvarteret är ett projektområde för KIC InnoEnergy S.E.:s anläggning för förnybara drivmedel, som också innefattar den enda byggnadsytan i kvarteret där en anläggning för produktion eller lagring av farliga kemikalier (kem-1) enligt Seveso-direktivet får placeras.

Kvarter 42 i den södra delen av Sorsasalo består av fastigheter som ägs av Mondi Powerflute Oy och NG Nordic Finland Oy. I området ligger också sjön Kuikkalampi, vars sydöstra ände och en del av det dike som rinner ut i sjön anvisas i likhet med den utgående detaljplanen med delbeteckningen luo-3: "Område som är synnerligen viktigt med tanke på naturens mångfald, bevaras i naturtillstånd. På området förekommer fuktiga lundar och lundkärr." NG Nordic Finland Oy:s fastighet utvidgas något för att möjliggöra en utbyggnad av återvinningscentralen för industriavfall. Utbyggnaden ligger delvis på luo-3-området i den utgående detaljplanen. På basis av ett terrängbesök som genomfördes i området 14.6.2022 av Fortum Waste Solutions Oy (nu NG Nordic Finland Oy), miljötjänsterna vid Kuopio stad och NTM-centralen i Norra Savolax konstaterades att förändringar i flödet uppströms i Kuikkalampis dräneringsdike är möjliga fram till det släta berget i den södra änden av det tidigare nämnda luo-3-området. Avståndet till berget är cirka 50 m från luo-3-området och cirka 100 m från NG Nordic Finland Oy:s fastighet.

Projektområdet för Kuopion Energia Oy:s småskaliga kärnkraftverk för fjärrvärme norr om Mondi Powerflute Oy:s fabrik längs den nya sträckningen av Ruokolahdenkatu i anvisas som ett EN-3-område i planutkastet: "Område för energiförsörjning där ett kärnkraftverk får placeras. Skyddszonen får inte vara större än den som anges i detaljplanen. På området får även andra funktioner med anknytning till användningsändamålet placeras." Denna beteckning möjliggör även andra former av energiproduktion, såsom produktion av fjärrvärme från biomassa samt elproduktion. EN-3-området omges av en 250 m bred skyddszon, där kontor eller andra svårevakuerade verksamheter (sv-4) inte får placeras. Skyddszonens omfattning kan preciseras när planläggningsarbetet framskrider. Det eventuella småskaliga kärnkraftverkets skyddszon enligt kärnenergilagen bestäms i sista hand i samband med anläggningens tillståndsprövning, dock så, att zonen inte får sträcka sig längre än den skyddszon som anges i planen. Den största tillåtna medelhöjden för byggnader i EN-3-området är 40 m och får endast överskridas av nödvändiga tekniska anordningar (h-1=40). Beteckningen ger möjlighet att ersätta det småskaliga kärnkraftverket för fjärrvärme med en anläggning för andra former av energiproduktion och tillåter byggnader med en 10 m lägre medelhöjd än motsvarande beteckning i den befintliga detaljplanen för området.

På den norra sidan av Lukkosalmentie anvisas ett något större område för byggnader och anläggningar för samhällsteknisk försörjning (ET) för Kuopion Energia Oy:s eventuella värmecentral, samt kvarter 40 som består av ett kvartersområde för industribyggnader som inte orsakar miljöstörningar. (TY). Mellan TY-området och Virtasalmi anvisas ett skyddsgrönområde, där det till nödvändig del är tillåtet att placera en jordvall, bullerskärm, bullerstaket eller en kombination av dessa som bullerskydd, förutsatt att träden i strandzonen bevaras och trädbeståndet på fyllnadsområdet ska kompletteras så att det bildar en skyddszon (EV-11), som är något smalare än i den befintliga detaljplanen, men som ändå inkluderar de högsta platserna på den kulle som ligger i området. Ett nytt skyddsgrönområde anvisas för hantering av dagvatten och översvämningar (EV-10) i det område som avgränsas av Lukkosalmentie, kvarter 40 och ET-området. TY- och EV-11-områdena och Virtasalmi anvisas en del av ett område enligt den gällande detaljplanen där anordningar och konstruktioner för samhällsteknik och vattenpumpning får placeras (et-5).

Områdena vid Kallavesi anvisas som vattenområden där fartygs- och båtbyggare samt vågbrytare får anläggas (W-2).

4.3 Konsekvenser av lösningarna i planutkastet

De viktigaste positiva eller negativa konsekvenserna av detaljplanen och detaljplaneändringen framställs med hjälp av följande symboler:

- +++ betydande positiva konsekvenser och/eller omfattande konsekvensområde
- ++ måttliga positiva konsekvenser och/eller måttligt konsekvensområde

- + obetydliga positiva konsekvenser och/eller obetydligt konsekvensområde
- 0 inga konsekvenser
- obetydliga negativa konsekvenser och/eller obetydligt konsekvensområde
- - måttliga negativa konsekvenser och/eller måttligt konsekvensområde
- - - betydande negativa konsekvenser och/eller omfattande konsekvensområde

Föremål för konsekvenser	+ /0/-	Verbal beskrivning
STADSSTRUKTUR		
- anslutning till stadsstrukturen	+	planändringen möjliggör en flexiblare placering av kompletteringsbyggande på redan bebyggda industritomter, samt ett mer mångsidigt utnyttjande av industriområdets outbyggda delar
- utnyttjande av befintliga strukturer	--	ett genomförande av detaljplanen kräver mycket nybyggnation
- samhällsteknik (energi, vatten, avfall)	-	befintliga nät finns redan i delar av området, men de kommer också att behöva byggas ut
- rekreationsområden	0	området är ett befintligt industriområde utan rekreationsområden
- planekonomi	-	nya byggnader, samhällsteknik måste anläggas inom planområdet och eventuellt även utanför det
MILJÖ		
- byggd miljö	+	anpassning av byggandet till miljön
- störande faktorer	-	ökade trafikmängder, men förmodligen i mindre grad än enligt den befintliga detaljplanen
- särdrag	++	placering av verksamheter som kräver en skyddszon genom att utvidga det befintliga industriområdet
TRAFIK		
- trafiknät	--	en del av området ligger längs ett redan utbyggt trafiknät, men även nya gator behöver anläggas
- fordonstrafik	-	trafikmängden ökar något
- gång och cykling	0	
- servicetrafik	-	behovet ökar något
- trafiksäkerhet	-	trafiksäkerheten försämras i takt med att trafikmängden ökar
- parkeringsplatser	0	parkeringsplatser ordnas på tomterna
SOCIALA KONSEKVENSER		
- levnadsförhållanden och trivsel	-	utsikten över Sorsasalo kan förändras

KOMMUNAL EKONOMI		
- anslag / budget för projektet	--	utbyggnad av infrastruktur kräver brytnings- och landfyllningsarbeten
- näringsliv	+++	stöder näringslivet
KONSEKVENSER FÖR FÖRETAG	+++	stöder stadens livskraft och skapar nya arbetstillfällen

Konsekvenser för olika åldersgrupper, konsekvenser för barn

Detaljplanens och planändringens konsekvenser för barn är begränsade och berör potentiellt endast ett fåtal barn i närområdet. Trafikmängderna kan öka något inom planområdet, vilket ökar trafikbullret och försämrar trafiksäkerheten måttligt. Trafikmängderna ökar förmodligen i mindre grad än om den befintliga detaljplanen genomförs.

Bedömningen av konsekvenserna för barn utgår från nuläget, som den planerade markanvändningslösningen bedöms och jämförs med. Projektets centralaste positiva eller negativa konsekvenser för barn framställs med hjälp av följande symboler:

- +++ betydande positiva konsekvenser och/eller omfattande konsekvensområde
- ++ måttliga positiva konsekvenser och/eller måttligt konsekvensområde
- + obetydliga positiva konsekvenser och/eller obetydligt konsekvensområde
- 0 inga konsekvenser
- obetydliga negativa konsekvenser och/eller obetydligt konsekvensområde
- måttliga negativa konsekvenser och/eller måttligt konsekvensområde
- betydande negativa konsekvenser och/eller omfattande konsekvensområde

Föremål för konsekvenser	+ /0/ -	Verbal beskrivning
LEVNADSFÖRHÅLLANDEN		
förändringar i miljön	0	
rekreationsområden	0	
MILJÖ		
byggd miljö	0	
störande faktorer	-	trafikmängden ökar något i området
särdrag	0	
riskfaktorer i miljön	-	trafiksäkerheten försämras i takt med att trafikmängden ökar
bostäder	0	
tjänster	0	
SÄKERHET		
gång och cykling	0	
utsläpp	-	ökar något när trafiken ökar
särskilda riskfaktorer	0	
skador	0	
hälsa	0	
användning av berusningsmedel	0	
SOCIALA KONSEKVENSER		
jämlikhet	0	
vänskapsförhållanden	0	
utveckling till en självständig och	0	

ansvarstagande individ		
språkliga konsekvenser	0	
rättigheter	0	
delaktighet och påverkansmöjligheter	0	
kulturell mångfald	0	
MENTAL UTVECKLING		
välbefinnande	0	
psykisk hälsa	0	
fysisk och psykisk integritet	0	
kön	0	
tillgodoseende av barnets rättigheter	0	
på familjerelationer	0	
beaktande av religiös bakgrund	0	
beaktande av individuell läggning	0	
personer med intellektuell eller fysisk funktionsnedsättning	0	
EKONOMI		
familjeekonomi	++	nya arbetstillfällen skapas i området

5 BESKRIVNING AV PLANLÖSNING SAMT KONSEKVENSBEDÖMNING

Planbeskrivningen kompletteras i förslagsfasen. Konsekvenserna av det småskaliga kärnkraftverket utreds också i den pågående miljökonsekvensbedömningen. Planlösningen och bedömningen av konsekvenser utvecklas parallellt med miljökonsekvensbedömningen.

5.1 Struktur för planändringen

5.1.1 Dimensionering

5.1.2 Tjänster

5.2 Fullföljande av mål som gäller miljökvalitet

5.3 Områdesreserveringar, planbeteckningar och planbestämmelser

5.3.1 Kvartersområden

5.3.2 Övriga områden

5.3.3 Planbeteckningar och planbestämmelser

Planbeteckningarna och planbestämmelserna anges enligt markanvändnings- och bygglagen med tillämpning av övergångsbestämmelsen i 3 § i Miljöministeriets förordning om utformningen av planbestämmelser och planobjekt i landskaps-, general- och detaljplaner.

I detaljplanen anges ett område för energiförsörjning där ett kärnkraftverk (EN-3) kan placeras. Syftet med planlösningen är att möjliggöra placeringen av ett kärnkraftverk med alla tillhörande funktioner i området. I en situation där området inte behövs för ett kärnkraftverk tillåter planlösningen att andra energiförsörjningsfunktioner kan placeras området, vilket beaktas i genomsnittshöjden för byggnader.

Kärnkraftverkets skyddszon fastställs i samband med bygglovet enligt kärnenergilagen på basis av Strålsäkerhetscentralens bestämmelser om beredskapsarrangemang för kärnkraftverk. Den skyddszon som anges i detaljplanen anger det största möjliga området för en skyddszon enligt Strålsäkerhetscentralens bestämmelser. Dessutom utfärdas bestämmelser om byggande i detaljplanens skyddszon för att säkerställa att ingen känslig eller svårevakuerad verksamhet bedrivs i området. Således innehåller detaljplanen tillräckliga bestämmelser för att styra byggandet. Dessutom är kärnkraftverkets influensområde känt eftersom det fastställs i detaljplanen.

5.4 Detaljplanens konsekvenser

5.4.1 Konsekvenser för den byggda miljön

Ett genomförande av detaljplanen och detaljplaneändringen innebär att det befintliga industriområdet till ytan växer ungefär lika mycket som det skulle ha gjort om Finnulp-projektet hade genomförts, och att verksamheterna i området blir mer mångsidiga. Därmed måste också gatunätet och kommunaltekniken byggas ut i större utsträckning än om det bara fanns en enda stor tomt i området.

Detaljplanen och detaljplaneändringen har inga konsekvenser för det befintliga byggnadsbeståndets bevarande.

5.4.2 Konsekvenser för trafiken

Ett genomförande av detaljplanen och detaljplaneändringen innebär att trafikmängderna att öka i och omkring planeringsområdet. De ökade trafikmängderna kommer dock sannolikt att vara mindre än den ökning som skulle följa av att Finnulpuls eller något annat liknande projekt genomförs.

I detaljplaneutkastet föreslås två gatuförbindelser till området för energiförsörjning. Lösningen möjliggör en alternativ väg för räddningsfordon om någondera av tillfarterna är ur funktion. Båda gatuförbindelserna går genom industriområdet till riksväg 5 och används främst för trafik i anslutning till industrin och dess arbetstagare. Sålunda kan eventuella transporter av kärnbränsle ordnas via det mindre gatunätet genom områden där vägen används av färre trafikanter.

5.4.3 Konsekvenser för naturen och naturmiljön

5.4.4 Konsekvenser för klimatet

Om ett småskaligt kärnkraftverk för fjärrvärme genomförs minskar det klimatutsläppen från Kuopion Energia Oy:s fjärrvärmeproduktion. På ett mer allmänt plan skulle även en produktionsanläggning för förnybara drivmedel minska klimatutsläppen. Avlägsnandet av träd och annan vegetation från platsen kommer å andra sidan att minska kolsänkorna i området. Sammantaget kommer genomförandet av detaljplanen och detaljplaneändringen att ha en positiv inverkan på klimatet.

5.4.5 Sociala konsekvenser och konsekvenser för barn

Ett genomförande av detaljplanen och detaljplaneändringen kommer att skapa nya arbetstillfällen i området, vilket förbättrar sysselsättningen i Kuopio och därmed den genomsnittliga utkomsten hos befolkningen.

Skydds-zonen för det småskaliga kärnkraftverket för fjärrvärme planeras i enlighet med kärnenergilagarna så att ingen permanent bosättning förekommer eller ett stort antal arbetstagare inom annan verksamhet vistas i skydds-zonen. Bestämmelserna i detaljplanen sätter ramarna för kärnkraftverkets konsekvenser. Allmänhetens godtagande ingår i de sociala konsekvenserna av kärnkraftverket. Även om den planlösning som möjliggör kärnkraftverket inte har direkta konsekvenser för de boende kan kärnkraftverket i sig uppfattas som en olägenhet som kan minska intresset för exempelvis fritids- och bostadsfastigheter utanför Sorsasalo.

Planen medför inga specifika konsekvenser för barn.

5.4.6 Konsekvenser för kulturen

Ett genomförande av detaljplanen och detaljplaneändringen kan förändra utsikten över Sorsasalo från norr, öster och söder.

5.4.7 Konsekvenser för säkerheten och begränsningar inom markanvändning

Både det småskaliga kärnkraftverket för fjärrvärme och anläggningen för produktion av förnybara drivmedel utgör en ny olycksrisk för området och dess närmaste omgivning.

Konsekvenserna av det småskaliga kärnkraftverket för fjärrvärme eller av en annan energiproduktionsanläggning har begränsats genom att anvisa en 250 meter bred skydds-zon runt området, där ingen svårevakuerad verksamhet får finnas. Inga permanenta bostäder eller fritidshus finns i skydds-zonen. Om en anläggning för förbränningsbaserad energiproduktion uppförs utöver eller i stället för det småskaliga kärnkraftverket, ökar områdets klimatutsläpp något mer beroende på anläggningens storlek och produktionstyp.

Skydds-zonens storlek för anläggningen för produktion av förnybara drivmedel fastställs i samband med anläggningens tillståndsförfarande. Skydds-zonens omfattning beror bl.a. på

anläggningens produktionsvolym och mängden kemikalier som lagras på platsen. Som störst kan skyddszonen för en kemisk anläggning vara 2 km. Skyddszonen ska kunna evakueras snabbt vid en olycka.

5.4.8 Ekonomiska konsekvenser

Nya företag och arbetstillfällen i området ökar Kuopios skatteintäkter. Ett genomförande av detaljplanen och detaljplaneändringen kräver att en gata byggs i ställvis svår terräng, vilket orsakar högre genomförandekostnader än normalt.

5.5 Störningar i miljön

5.6 Namnförteckning

6 GENOMFÖRANDE AV DETALJPLANEN

Genomförandet av detaljplanen och detaljplaneändringen kan inledas när planen, den efterföljande gatuplanen och de nödvändiga byggloven har vunnit laga kraft.

Kuopio den 12 mars 2026

Annika Korhonen
stadsplanechef

Timo Könönen
planläggningsingenjör