



HEPOMÄKI INDUSTRIOMRÅDE

DETALJPLANBESKRIVNING

ANHÄNGIGGÖRANDE HAR MEDDDELATS: 28.5.2025

BEHANDLING OCH GODKÄNNANDE: STADSFULLMÄKTIGE

PLANLÄGGARE: KUOPIO
STADSPLANERINGSTJÄNSTER,
DETALJPLANLÄGGNING

STAD,

GRUND- OCH IDENTIFIERINGSUPPGIFTER

Beskrivning av detaljplan och detaljplaneändring, gäller detaljplanekartor daterade 12.3.2026.

Detaljplanen gäller:

Fastigheterna 297-411-5-330, 297-411-21-6, 297-411-21-1, 297-411-5-321, 297-411-5-275 ja 297-411-5-295 samt en del av fastigheterna 297-411-5-306, 297-410-29-0, 297-410-5-94, 297-411-34-4, 297-411-21-13, 297-411-5-325, 297-411-32-2, 297-411-21-11, 297-411-33-6, 297-411-19-0, 297-871-1-2 och 297-36-9901-0 samt vattenområden vid Poskilampi.

Ändringen av detaljplanen gäller:

Gatuområdet i den 36:e stadsdelen i Kuopio (Hiltulanlahti).

I och med detaljplanen bildas:

... för den 36:e (Hiltulanlahti) och den 38:e stadsdelen (Kiviharju) i Kuopio.

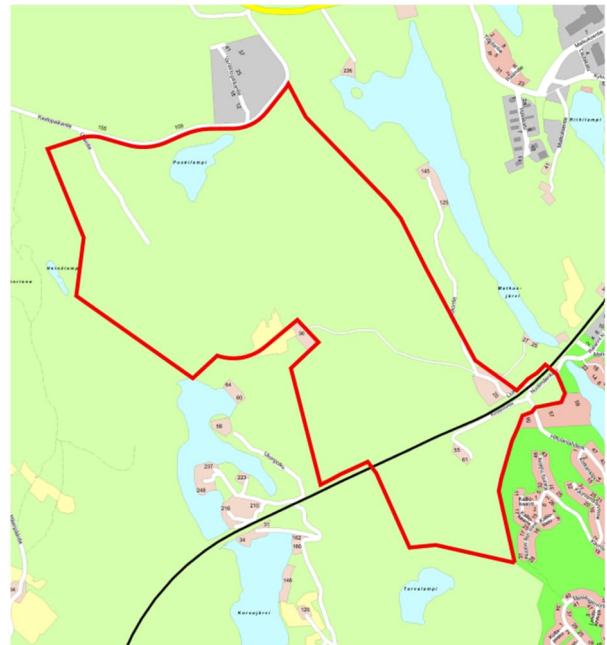
I och med ändringen av detaljplanen bildas:

... för den 36:e stadsdelen (Hiltulanlahti) i Kuopio.

I och med den bindande tomtindelningen bildas: [Kompletteras under förslagsfasen.](#)

Aktuellt område.

Den 38:e stadsdelen Kiviharju och den 36:e stadsdelen Hiltulanlahti i Kuopio stad.



Plankod:

857

Innehåll

GRUND- OCH IDENTIFIERINGSUPPGIFTER.....	1
1 SAMMANFATTNING	4
1.1 Planprocessens faser	4
1.2 Sammanfattning av detaljplanen	4
1.3 Genomförande av detaljplanen	4
2 UTGÅNGSPUNKTER OCH MÅL	5
2.1 Beskrivning av förhållandena i planområdet	5
2.1.1 Allmän beskrivning av området	5
2.1.2 Naturmiljö	6
2.1.3 Byggd miljö	14
2.1.4 Markägoförhållanden	17
2.2 Planeringssituation	17
2.2.1 Riksomfattande mål för områdesanvändning	17
2.2.2 Landskapsplan	18
2.2.3 Generalplan	18
2.2.4 Detaljplan	19
2.2.5 Stadens strategi	20
2.2.6 Byggnadsordning	21
2.2.7 Baskarta	21
2.2.8 Övriga planer och beslut	21
2.3 Mål	21
2.3.1 Mål i utgångsmaterialet	21
2.3.2 Mål som uppkommit under processens gång, precisering av målen	23
3 DELTAGANDE OCH VÄXELVERKAN	25
3.1 Berörda parter	25
3.2 Anhängiggörandefas	25
3.3 Utkastsfas	27
3.4 Förslagsfas	27
3.5 Godkännandefas	27
4 ALTERNATIV	28
4.1 Utredning av placering av småskaligt kärnkraftverk	28
4.2 Alternativ i utkastsfasen	30
4.3 Jämförelse av alternativ	30
4.4 Val av alternativ samt motivering	34
5 BESKRIVNING AV PLANLÖSNING SAMT KONSEKVENSBEDÖMNING	35
5.1 Struktur för planändringen	35
5.1.1 Dimensionering	35
5.1.2 Tjänster	35
5.2 Fullföljande av mål som gäller miljö kvalitet	35
5.3 Områdesreserveringar, planbeteckningar och planbestämmelser	35

5.3.1	Kvartersområden	35
5.3.2	Övriga områden	35
5.3.3	Planbeteckningar och planbestämmelser	35
5.4	Detaljplanens konsekvenser	36
5.4.1	Konsekvenser för den byggda miljön	36
5.4.2	Konsekvenser för trafiken	36
5.4.3	Konsekvenser för naturen och naturmiljön	36
5.4.4	Konsekvenser för klimatet	38
5.4.5	Sociala konsekvenser och konsekvenser för barn	39
5.4.6	Konsekvenser för kulturen	39
5.4.7	Konsekvenser för säkerheten och begränsningar inom markanvändning	39
5.4.8	Ekonomiska konsekvenser	39
5.5	Störningar i miljön	40
5.6	Namnförteckning	40
6	GENOMFÖRANDE AV DETALJPLANEN	41
6.1	Planer som styr och åskådliggör genomförandet	41
6.2	Genomförande och tidsplan	41
6.3	Uppföljning av genomförandet	41

Bilagor

1	Uppföljningsblankett (kompletteras i förslagsfasen)
2	Utdrag ur den aktuella detaljplanen och den detaljplan som ska upphävas
3	Bindande byggsättsanvisning (kompletteras i förslagsfasen)
4	Illustrationsmaterial för förslagsfasen
5	Byggnadsinventering
6	Naturinventering
7	Passager för flygekorrar
8	Utlåtanden och synpunkter med bemötanden under anhängiggörandefasen.
9	Illustration av trafiknätet
10	...

1 SAMMANFATTNING

1.1 Planprocessens faser

Anhängiggörandefas

- Programmet för deltagande och bedömning (PDB) behandlades av stadsstrukturnämnden (kaupunkirakennelautakunta) 28.5.2025 (§ 114). Planläggningens anhängiggörande kungjordes på stadens webbplats och i tidningen Viikkosavo.
- PDB hölls offentligt framlagt 4.6–4.7.2025.
- Under anhängiggörandefasen ordnades ett möte för allmänheten 10.6.2025.

Utkastsfas

- Detaljplanen och utkastet till detaljplaneändringen behandlades av stadsstrukturnämnden 25.3.2026.
- Utkastet till detaljplanen hölls offentligt framlagt xx.x–xx.xx.2026.
- Ett möte för allmänheten ordnas under utkastsfasen.

Förslagsfas

- Förslaget till detaljplaneändringen behandlas av stadsstrukturnämnden den x (kokouspykälä).
- Förslaget till detaljplaneändringen hålls offentligt framlagt xx.xx–xx.xx.

1.2 Sammanfattning av detaljplanen

Kuopio stad har inlett arbetet med att utarbeta en detaljplan och detaljplaneändring för Hepomäki och dess omgivning. Detaljplanearbetet för Hepomäki industriområde inleddes våren 2025. Detaljplanen och detaljplaneändringen syftar till att utreda möjligheten att anlägga ett område för cirkulär ekonomi och industri, samt möjligheten att placera ett småskaligt kärnkraftverk för fjärrvärme på området. Merparten av området ägs av staden.

1.3 Genomförande av detaljplanen

Planen kan genomföras stegvis efter att den har vunnit laga kraft. Området består delvis av obebyggd naturmiljö, och för att området ska kunna tas i bruk krävs att kommunaltekniken byggs ut. Grundberedningen av vissa områden söder om Kaatopaikantie är redan genomförd. Principerna för genomförandet av detaljplanen preciseras under det fortsatta planarbetet.

2 UTGÅNGSPUNKTER OCH MÅL

2.1 Beskrivning av förhållandena i planområdet

2.1.1 Allmän beskrivning av området

Planeringsområdet ligger i stadsdelarna Kiviharju och Hiltulanlahti, drygt åtta kilometer sydväst om Kuopio torg. Planeringsområdet omfattar huvudsakligen skogsbevuxna fastigheter som ägs av staden, men även privatägda fastigheter. En del av området utgörs av ett stenbrottsområde, där trädbeståndet har avlägsnats. På området finns en industrihall, några ekonomibyggnader samt några småhus nära järnvägen. I norr gränsar området till Kaatopaikantie, i öster följer det Liukontie, i söder löper gränsen söder om järnvägen och i väster löper den genom ett skogsområde: från den västra sidan av Uusiotie mot Kaatopaikantie. Planeringsområdets areal är cirka 271 ha.

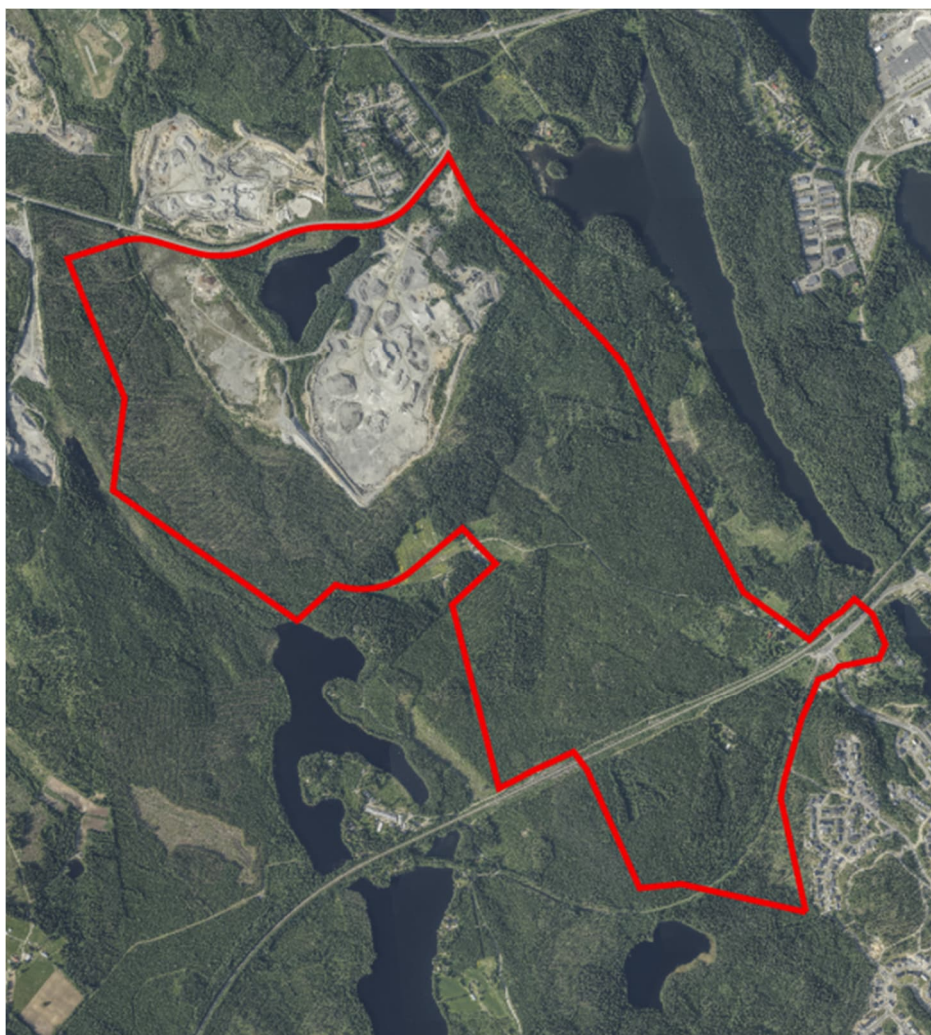


Bild 1. Planeringsområde



Bild 2. Planeringsområdet sett från Kaatopaikantie vid täktområdet.

2.1.2 Naturmiljö

Terrängen i planeringsområdet är kraftigt kuperad och varierad. Terrängen sluttar mot sjön Matkusjärvi i nordost och mot sjön Korsujärvi i sydost, samt söderut. I nordost är marknivån som lägst, cirka 90–91 meter över havet (möh). I den norra delen, kring täktområdet söder om Kaatopaikantie, är marknivån som högst, cirka 150 möh. Inom täktområdet har markytan bearbetats så att den är relativt jämn. Planeringsområdet är huvudsakligen skogsbevuxet och i naturtillstånd.

Landskapsbild

Planeringsområdet ligger i Hepomäki, som är ett kuperat och skogsbevuxet område mellan sjön Korsujärvi samt sjöarna Ylä-Matkus och Ala-Matkus. Planeringsområdet omfattar landskapsmässigt varierade delområden.

Landskapet kan delas in i tre huvudtyper: naturlandskap, kulturlandskap och industrilandskap. Planeringsområdets naturlandskap består huvudsakligen av ekonomiskog. Den lilla sjön Poskilampi söder om Kaatopaikantie är en del av naturlandskapet. Naturlandskapet i planeringsområdet förändras ständigt till följd av skogsskötseln i ekonomiskogarna. När det gäller kulturlandskapet har det traditionella naturlandskapet omformats av mänsklig verksamhet. Kulturlandskapet omfattar bland annat historiska boplatser, byggnader, jordbruksmark, leder och broar. Denna typ av landskap representeras i planeringsområdet till exempel av den hundraråriga gårdsmiljön med sina gamla byggnader i Liukko, banvallen i den gamla bansträckningen söder om järnvägen, enskilda vägar och Savolaxbanan. Områdets stenbrott och andra områden för företagsverksamhet utgör en urban del av kulturlandskapet och kan klassificeras som industrilandskap.

I planeringsområdet ingår både när- och fjärrlandskap samt betydelsefulla vyer. En viktig vy öppnar sig från sydvästra delen av Poskilampi i nordostlig riktning. Närlandskapet kan upplevas till fots, cykel och med bil. Sträckningen av vägar och enskilda vägar i området ger varierade vyer över närlandskapet. Ett framträdande inslag i landskapet (s.k. hierarkisk punkt) ligger söder om täktområdet i Korpela. De monotona och karga vyerna över stenbrotten kan betraktas som problematiska.

Det förekommer även skador på landskapet i planeringsområdet. En landskapsskada innebär att landskapsstrukturens särdrag eller landskapsbildens kvalitet försämrats till följd av en händelse eller en åtgärd. Den mest betydande landskapsskadan i planeringsområdet har uppstått i samband med stenbrottsarbetet i söder om Kaatopaikantie. I slutskedet av brytningsarbetet ska området jämnas ut till tomtmark.

Växtlighet och djurliv

En omfattande naturinventering har tagits fram för planeringsområdet som en del av projektet Hevisiirto: *Kuopion alueen vihreän siirtymän toteutettavuusselvitys, Hepomäen luontoselvitys* (genomförbarhetsrapport för den gröna omställningen i Kuopio-regionen, naturinventering i Hepomäki), *A-Insinöörit Suunnittelu Oy, 13.2.2026*. Projektet Hevisiirto avslutades i februari 2026.

I naturinventeringen konstateras att Hepomäkiområdet utgör en del av landområdet i Kuopio. Landområdet i Kuopio är ett nationellt värdefullt område med rik förekomst av lövträd och betydande skogsvärden. Området är mycket värdefullt med avseende på artbestånd. Naturinventeringen bifogas planmaterialet som bilaga 6.

Naturinventeringen omfattade en kartläggning av skogspartierna i hela utredningsområdet. I inventeringen ingick även en utredning av naturtyper i den byggda miljön (RYTY) samt av naturvärdeshektar för ekologisk kompensation.

I naturinventeringen kartlades bland annat

- hotade naturtyper (LuTu)
- naturtyper enligt habitatdirektivet (Natura-naturtyper)
- potentiella METSO-objekt
- naturtyper enligt § 64 i naturvårdslagen
- naturtyper enligt 2 kap. 11 § i vattenlagen
- objekt som är särskilt viktiga för mångfalden enligt 10 § i skogslagen
- potentiella livsmiljöer för arter enligt bilaga IV(b) till habitatdirektivet
- andra värdefulla naturobjekt, såsom förekomster av hotade arter.

Utifrån naturinventeringen kartläggs bland annat följande arter under 2026:

- fladdermöss
- åkergroda och större vattensalamander
- asknätfjäril
- vegetation i fuktiga lundar.

Kuopio stad har i egen regi utrett fågelbeståndet och förekomsten av flygekorre i området.

Vattenområden

Sjön Poskilampi ligger i planområdet. Inom planeringsområdet utanför planområdets gränser ligger sjöarna Ylä-Matkus, Ala-Matkus, Poskilampi, Heinälampi, Tervalampi och Korsujärvi.

Enligt naturinventeringen (*Kuopion alueen vihreän siirtymän toteutettavuusselvitys, Hepomäen luontoselvitys* (genomförbarhetsrapport för den gröna omställningen i Kuopio-regionen, naturinventering i Hepomäki, *A-Insinöörit Suunnittelu Oy, 13.2.2026*) har alla sjöar i naturinventeringsområdet i god ekologisk status. Klart över hälften av vattendragen (cirka 78 %) och källområdena (cirka 69 %) har god eller hög ekologisk status.

Planeringsområdet är inte ett klassificerat grundvattenområde.

En sammanställning av uppgifterna om planeringsområdet utifrån naturinventeringen (*Kuopion alueen vihreän siirtymän toteutettavuusselvitys, Hepomäen luontoselvitys* (genomförbarhetsrapport för den gröna omställningen i Kuopio-regionen, naturinventering i Hepomäki, *A-Insinöörit Suunnittelu Oy, 13.2.2026*) presenteras nedan.

Särskilda naturvärden

Naturtyperna (LuTU) i planeringsområdet har kartlagts. LuTU-klassificeringen är det officiella och primära klassificeringssystemet för naturtyper i Finland som används för att identifiera och avgränsa naturtyper samt för att bedöma deras hotstatus.

Planeringsområdets naturtyper (LuTU) presenteras i bild 3.

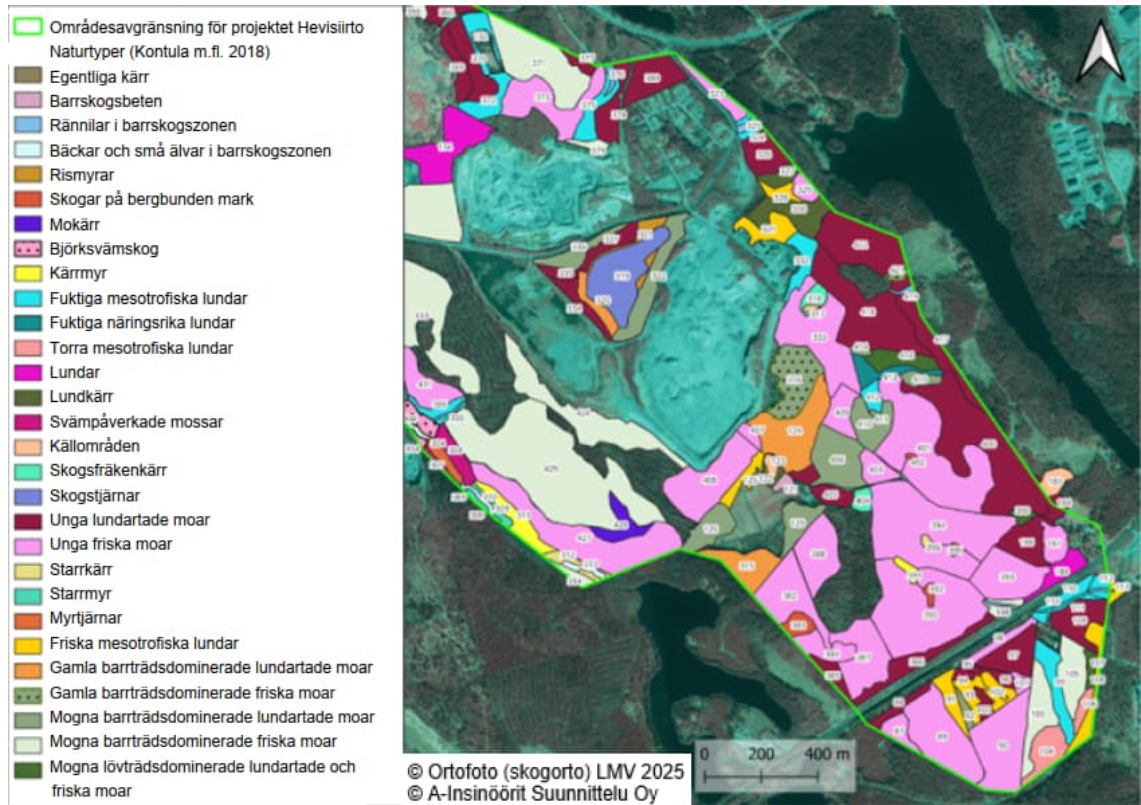


Bild 3. Planeringsområdets naturtyper (LuTU).

Flera naturtyper enligt habitatdirektivet (Natura-naturtyper) har påträffats i planeringsområdet. Planeringsområdets naturtyper enligt habitatdirektivet och deras representativitet anges i bild 4.

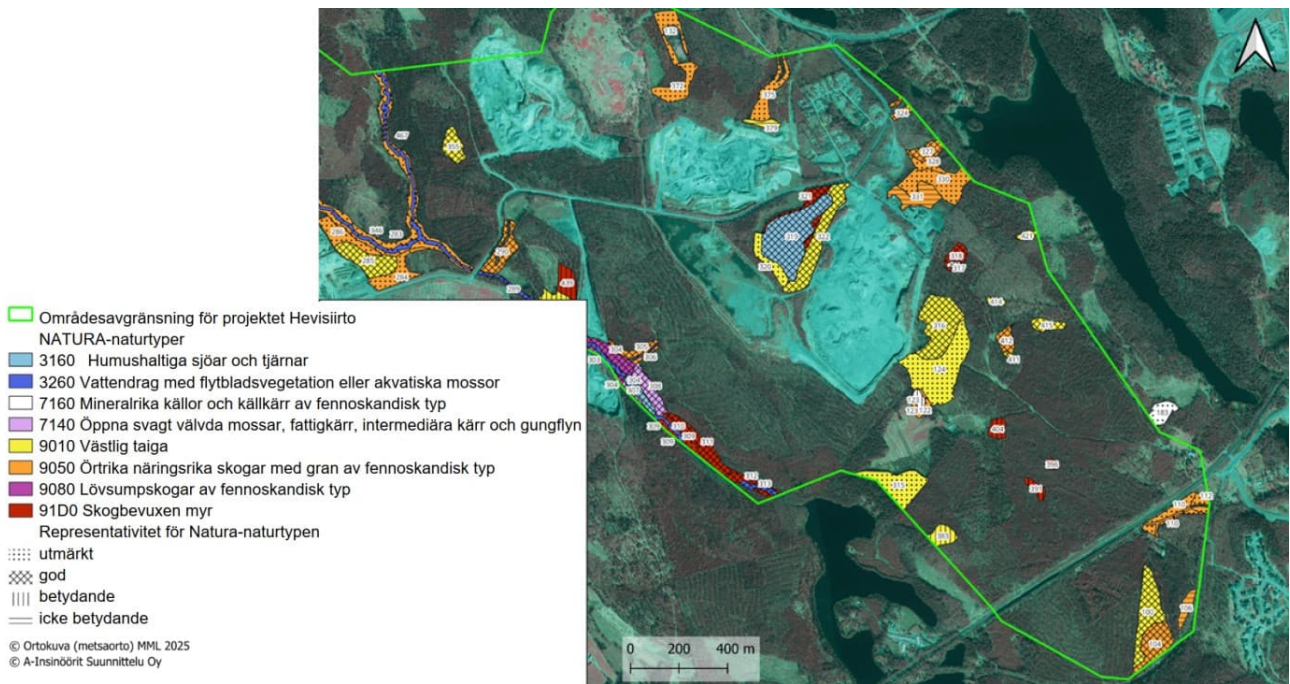


Bild 4. Naturtyper enligt habitatdirektivet inom planeringsområdet

I en vegetationsutredning 2014 och i den senaste naturinventeringen har områden som uppfyller kriterierna enligt METSO-skyddsprogrammet kartlagts. De områden i planeringsområdet som uppfyller kriterierna enligt METSO-skyddsprogrammet anges i bild 5. Områdesspecifika beskrivningar finns i naturinventeringsrapporten.

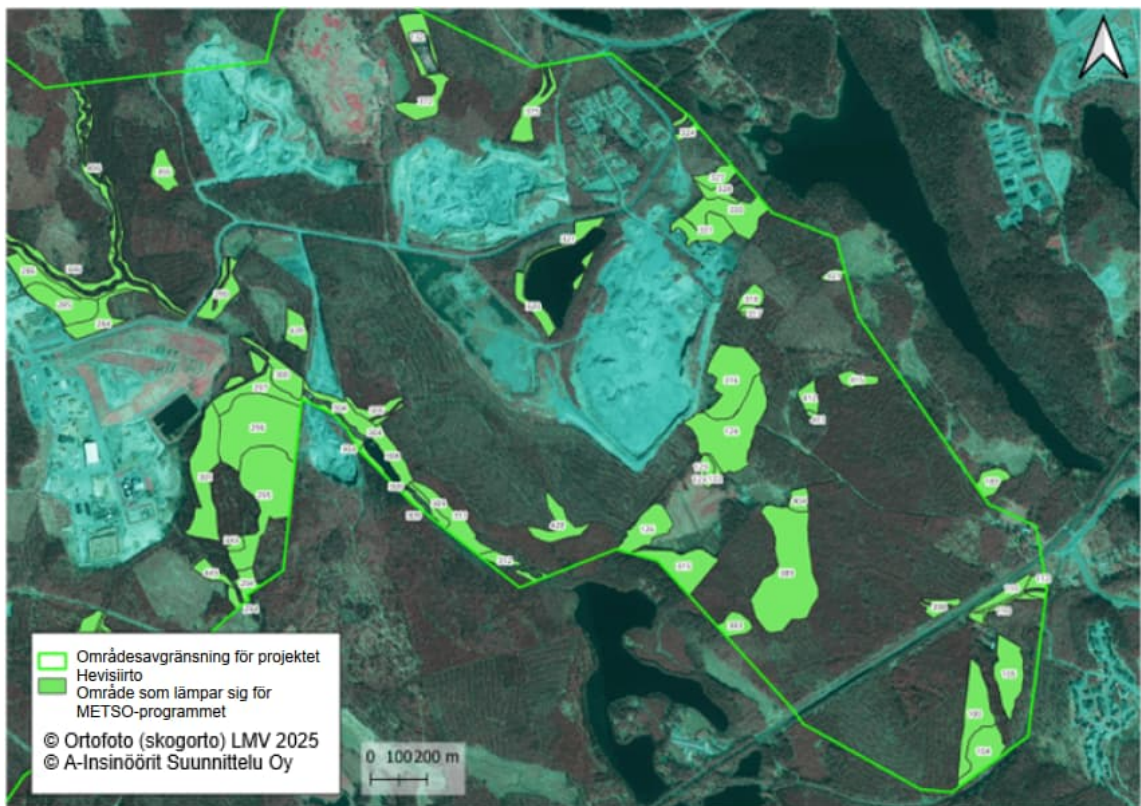


Bild 5. Planeringsområdets METSO-objekt.

Naturtyper enligt 64 § i naturvårdslagen har kartlagts i planeringsområdet, men inga sådana har påträffats.

Naturtyper enligt 2 kap. 11 § i vattenlagen har kartlagts. Enligt 2 kap. § 11 i vattenlagen är det förbjudet att äventyra de naturliga förhållandena i flador eller glon på högst tio hektar eller källor eller, någon annanstans än i landskapet Lappland, tjärnar eller sjöar på högst en hektar eller rännilar. Tillståndsmyndigheten kan dock i enskilda fall bevilja undantag från förbudet. Inom planeringsområdet förekommer ett fåtal naturtyper enligt 2 kap. § 11 i vattenlagen. Dessa objekt visas i bild 6.



Bild 6. Naturtyper enligt 2 kap. 11 § i vattenlagen

Objekt som är viktiga för den biologiska mångfalden enligt 10 § i skogslagen har inventerats i planeringsområdet. Livsmiljöer som är särskilt viktiga för skogens biologiska mångfald definieras i 10 § i skogslagen. Dessa är områden i naturtillstånd eller ett tillstånd som påminner om detta som avviker tydligt från den omkringliggande miljön, samt små områden eller områden av mindre betydelse i skogsbrukshänseende. Enligt 10 § i skogslagen ska åtgärder för skötsel och användning antingen bevara eller stärka livsmiljöernas särdrag. Objekt i planeringsområdet som är viktiga för den biologiska mångfalden enligt 10 § i skogslagen visas i bild 7. Objekten beskrivs i naturinventeringsrapporten.

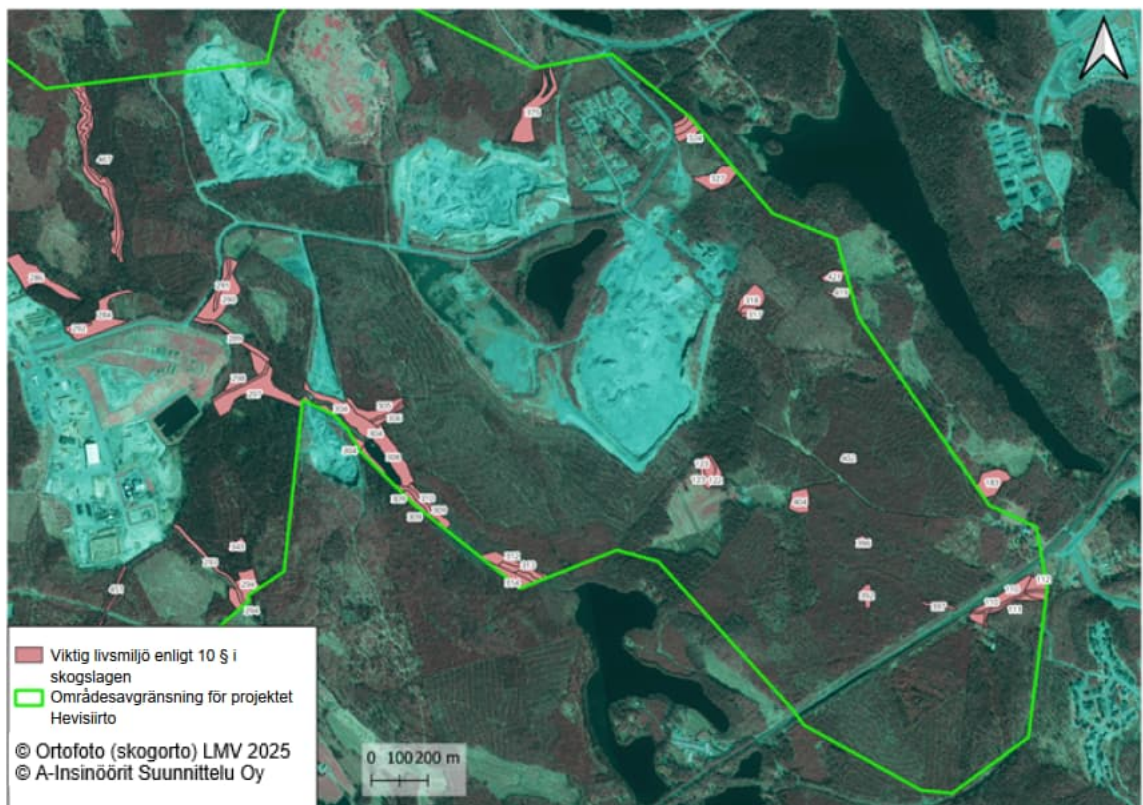


Bild 7. Objekt i planeringsområdet som är viktiga för den biologiska mångfalden enligt 10 § i skogslagen.

I planeringsområdet har potentiella fortplantnings- och viloplatser för arter enligt habitatdirektivets bilaga IV (a) (med undantag för flygekorre) samt potentiella växtplatser för arter enligt bilaga IV (b) inventerats.

Enligt inventeringen är det möjligt att det på området förekommer åtminstone taigafladdermus, nordfladdermus, vattenfladdermus och mustaschfladdermus. Inga spår av stora rovdjur (lo, björn eller varg) eller utter observerades i området, men Myllyjoki nedströms om detaljplanområdet ansågs vara en potentiell livsmiljö för utter. I Finland förekommer större vattensalamander på Åland och i östra Finland. Enligt inventeringen kan större vattensalamander förekomma i utredningsområdet i små sjöar, till exempel Heinälampi, Poskilampi och Korvalampi. I utredningsområdet finns flera lämpliga fortplantnings- och viloplatser för åkergroda. Inga trollsländor enligt habitatdirektivet påträffades i utredningsområdet, men livsmiljöer som är lämpliga för dem identifierades. Asknätfjäril bedömdes eventuellt förekomma i området. I området finns lämpliga livsmiljöer för asknätfjäril, och rikligt med ängs- och skogskovall som är artens värdväxter. I området finns även lämpliga livsmiljöer för därgräsfjäril, men dess förekomst i området anses osannolik. Svartfläckig blåvinge har observerats nordost om Kuopio, men dess förekomst i utredningsområdet anses osannolik. Aspfuks kan förekomma i området sporadiskt. Det kan eventuellt förekomma livsmiljöer i området som lämpar sig för bred paljettdykare och bredkantad dykare, men deras förekomst i området anses osannolik.

Sötgräs förekommer i den nordöstra utkanten av utredningsområdet i Hepomäki, i närheten av rännilar i frodiga lundar längs steniga sluttningar. I inventeringen påträffades sötgräs nära den tidigare fyndplatsen i den steniga terrängen vid en bäckfåra som rinner ut i sjön Matkusjärvi. Enligt inventeringen kan arten även förekomma på andra håll i utredningsområdet, såsom i steniga lundmiljöer i anslutning till bäcken. I inventeringen söktes även växtplatser för ryssbråken samt norna och guckusko, men de påträffades inte i området.



Bild 8. Artobservationer i utredningsområdet.

I naturinventeringsområdet identifierades även andra värdefulla naturobjekt, såsom förekomster av hotade arter. I området gjordes observationer av nationellt nära hotade och regionalt hotade arter. Dessutom påträffades rikligt med nattviol, som är fridlyst i hela Finland. Arterna anges i tabell 5 i naturinventeringsrapporten.

Grusviva förekommer i planeringsområdet. På förekomstplatsen har ett skyddsområde inrättats 2022: ERA255709 Pitkälahti, 0,14 ha (47 § i naturvårdslagen).

I området kartlades även naturtyper i den byggda miljön (RYTY). Bland dessa utmärker sig den obelagda gårdsplanen vid Liukko gård. Andra representativa naturtyper i den byggda miljön i planeringsområdet är ängspartierna i korsningsområdet mellan Hiltulanlahdenkatu, Korpipurontie, Nuolimäenkatu och den gamla banvallen samt den gamla banvallen.

Lagstadgat skyddade naturobjekt i utredningsområdet redovisas i tabell 6 (bild 9).

Tabell 6. Objekt i Hepomäki som skyddas genom lag (objekt som hör till värdeklass 1)

1 Objekt som tryggas genom lagstiftning	Här behandlats i kapitel	Anvisningar och rekommendationer
Objekt enligt 11 § i vattenlagen, av vilka elva är rännilar, två källområden (Korpela-Sulunkinkku) och en sjö (Heinilampi).	1.11	Äventyrande av de naturliga förhållandena vid objekten är förbjudet. Tillstånds- och tillsynsverket kan i enskilda fall på ansökan bevilja undantag från förbudet enligt 1 mom., om målen för skyddet av de typer av vattennatur som nämns i momentet inte avsevärt äventyras.
Växtplats öster om Kiviharju för sötgräs, en växtart enligt habitatdirektivets bilaga IV b.	4.8.3.1 och 4.9.1	Förekomstplatser för växtarter enligt habitatdirektivets bilaga IV b ska tryggas i planeringen av områdesanvändningen.
Naturminnesmärke skyddat med stöd av 95 § i naturvårdslagen vid Poskilampi strand.	5.1	Ett fridlyst naturminnesmärke får inte skadas eller förstöras.
SL- och S-objekt i detaljplanen, tre stycken.	5.1	Planbeteckningar och planbestämmelser; naturskyddsområde, ska fridlysas (SL), skyddsområde, annat arkeologiskt kulturarvsobjekt (S)
Skyddsområde för arter som kräver särskilt skydd (grusviva), skyddade med stöd av 77 § i naturvårdslagen. (ERA255708)	4.9.2	Förekomstplatsen får inte förstöras eller försämras.
Särskilt viktiga livsmiljöer enligt 10 § i skogslagen, 58 st., varav 6 kända objekt.	1.12	Skogslagen gäller i sig endast skogsbruk, men eftersom det bedrivs omfattande skogsbruk inom Hepomäki har objekten hänförs till denna kategori. Enligt 10 § i skogslagen ska åtgärder för skötsel och användning antingen bevaras eller stärkas livsmiljöernas särdrag.
Fridlysta växtarter enligt 74 § i naturvårdslagen: nattviol och myggblomster (statsrådets förordning om naturvård 1088/2023).	4.9.1	Det är förbjudet att plocka, samla in, skära av, ta upp med rötternas eller förstöra växten eller delar av den. Det samma gäller även frön från fridlysta arter. Närings-, trafik- och miljöcentralerna kan bevilja tillstånd att avvika från fridlysningsbestämmelserna för växtarter.

Bild 9. Lagstadgat skyddade naturobjekt i Hepomäki (tabellen ingår i utredningen *Kuopion alueen vihreän siirtymän toteutettavuusselvitys, Hepomäen luontoselvitys* (genomförbarhetsrapport för den gröna omställningen i Kuopio-regionen, naturinventering i Hepomäki), *A-Insinöörin Suunnittelu Oy, 13.2.2026*.

Jordmån

Berggrunden i Kuopio består huvudsakligen av över 2 500 miljoner år gammalt gnejskomplex, som ställvis täcks av smala stråk av yngre bergarter.

Jordmånen i Kuopio består till största delen av morän. Det finns också många stora bergiga områden. Jordmånen i planeringsområdet är i stort sett densamma som i Kuopio i övrigt. Planeringsområdet är till största delen bergigt och består av mark med god bärighet, där undergrunden utgörs av sandmorän eller alternativt finkornig morän, sand eller grovmo. En liten del av planeringsområdet har dålig bärighet och är svårbebyggt, med en undergrund av finmo, lera, silt eller torv. I den norra delen av planeringsområdet förekommer ställvis fyllnadsmassor som består av blandade jordarter.

Söder om Kaatopaikkatie, på den östra sidan av Poskilampi, finns två separata områden där fyllnadsarbeten har utförts. Det finns ingen närmare information om fyllnadsmaterialet i området. Områdena används bland annat för mellanlagring av jordmassor och det finns en befintlig asfaltstation (Skanska Oy) i området. Området väster om Poskilampi har delvis grundberetts för företagstomter.

Få resultat från grundundersökningar i planeringsområdet finns att tillgå. Därför bör markens bärighet undersökas närmare för varje projekt.

Planeringsområdet ligger inte i ett grundvattenområde.

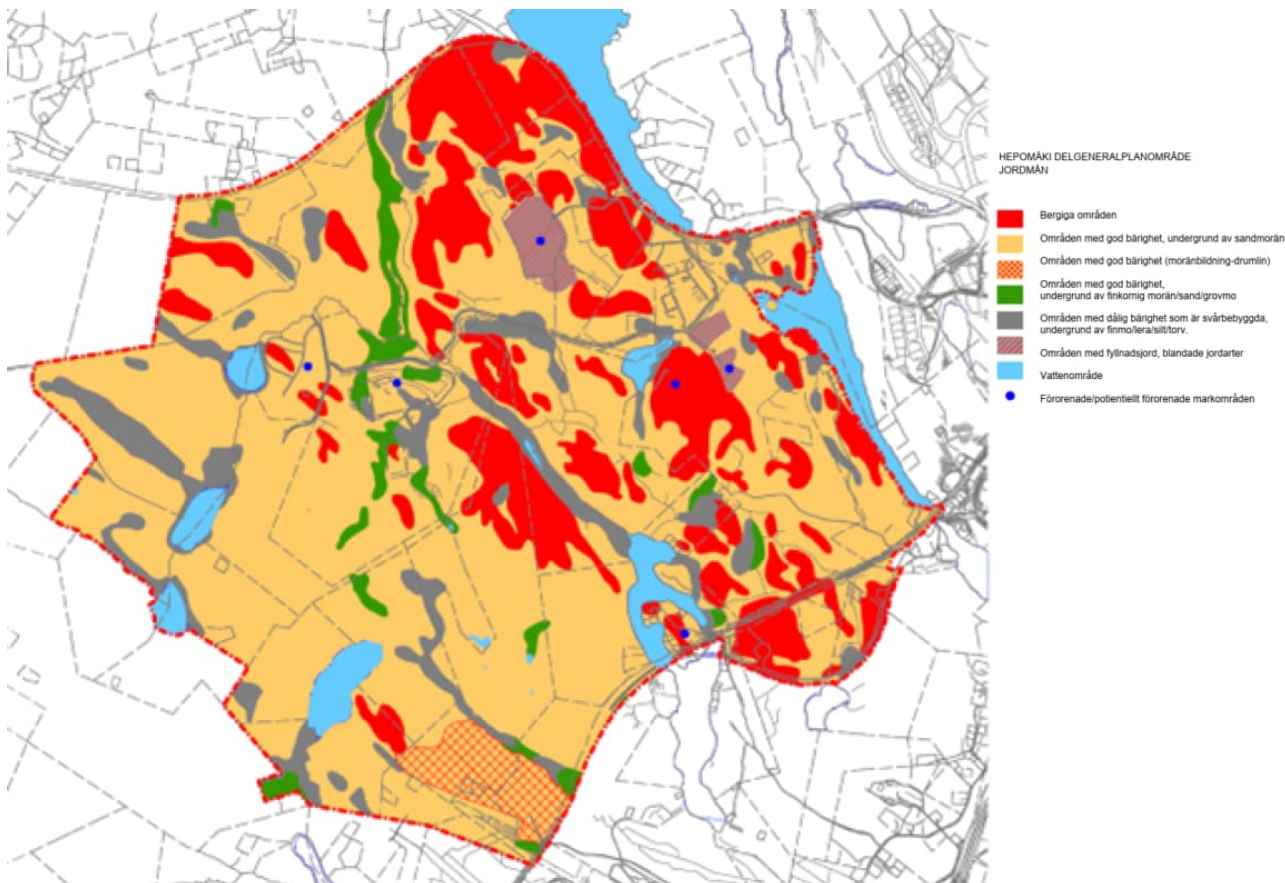


Bild 10. Karta över jordmåner

Förorenade markområden

Inom planläggningsområdet finns förorenade eller potentiellt förorenade markområden vid följande objekt:

- Området med fyllnadsjord öster om Poskilampi, söder om Kaatopaikkatie.
- Vid Rudus Oy:s stentäkt (i drift).

Om byggnader eller annan verksamhet planeras att anvisas till dessa markområden bör markens föroreningar och bärlighet utredas noggrant.

2.1.3 Byggd miljö

Samhällsstruktur

Hepomäki utgör en del av Kuopios södra landsbygdsområde, som till stor del är obebbyggt och i naturtillstånd. Marktäkt har bedrivits ställvis i området. I den norra delen av planeringsområdet löper vägen Kaatopaikkantie och genom den södra delen en järnväg. I sydost sträcker sig planeringsområdet till gatorna Hiltulanlahdenkatu och Nuolimäenkatu. I planområdet finns tre bostadshus med några boende. Det finns fyra egnahemshus i planeringsområdet, i planområdets omedelbara närhet. I området finns inga tjänster.

Stadsbild och byggnadsbestånd

Planeringsområdet består huvudsakligen av oexploaterad skogsmark. Norr om planområdet löper Kaatopaikkantie, från vilken den nyligen anlagda Uusiotie ansluter till planområdet. Järnvägen går genom den södra delen av området i nordostlig-sydvästlig riktning. En enskild väg, Liukontie, löper längs den västra delen av planområdet.

Det finns tre bostadshus i planområdet. Längs Liukontie ligger Liukko gårdscentrum, som består av en 100 år gammal huvudbyggnad och flera gamla gårdsbyggnader. I området fanns tidigare ett torp som hörde till Koivumäki herrgård och som låg närmare järnvägen än den nuvarande huvudbyggnaden. Endast stenfoten återstår av torpet. Gårdscentrumets byggnader har inventerats. I delgeneralplanen för Hepomäki har objektet anvisats beteckningen sr-3 (område som bör bevaras. Område eller del av område som är värdefullt med tanke på dess kulturhistoria, arkitektur eller stadsbild och som bör bevaras. Bevarandet främjas i detaljplanen genom att byggrättens omfattning och placering prövas i förhållande till objektets värde och skyddsnivå).



Bild 11. Huvudbyggnaden på Liukko gård i november 2025. Foto: Erja Soranta.

Byggd kulturmiljö

Inga fornlämningar har påträffats inom planeringsområdet. Enligt Kuopio kulturhistoriska museum är den gamla järnvägslinjen i Hepomäkis detaljplaneområde, med tillhörande konstruktioner, det mest värdefulla och intressanta kulturmiljöobjektet i området. Det gamla banområdet ingår i planområdet för Hepomäki. I den gällande generalplanen anvisas det gamla banområdet med beteckningen s-2 (skyddsområde, annat arkeologiskt kulturarvsobjekt. Markanvändningsbestämmelse: Historiska konstruktioner och skikt inom området får endast avlägsnas av särskilda skäl och efter tillräcklig arkeologisk dokumentation. Vid planering som berör området ska museimyndigheterna höras.

I planeringsområdet ligger Liukko gård, som i inventeringen har konstaterats vara ett objekt av lokalt värde. Huvudbyggnaden på Liukko gård är från 1925 och gårdsområdet från början av seklet. Objektet ingår i utredningen "Maaseudun arvokkaat rakennuskohteet, Etelä-Kuopio" (värdefulla byggnader på landsbygden i södra Kuopio) på grund av sitt värde som byggnadsarv och för landskapsbild. I delgeneralplanen för Hepomäki har objektet anvisats beteckningen sr-3 (område som bör bevaras. Område eller del av område som är värdefullt med tanke på dess kulturhistoria, arkitektur eller stadsbild och som bör bevaras). Bevarandet främjas i detaljplanen genom att byggrättens omfattning och placering prövas i förhållande till objektets värde och skyddsnivå.

Trafik och parkering

Norr om planområdet löper Kaatopaikantie, från vilken den nyligen anlagda vägen Uusiotie ansluter till planområdet. Hastighetsbegränsningen på Kaatopaikantie är 50 km/h. Kaatopaikantie ansluter i norr till Karttulantie och i väster till Korvaharjuntie. Kaatopaikantie används för områdets interna trafik och fungerar som tillfartsväg till avfallsstationen i Kuopio. En enskild väg, Liukontie, löper längs den västra delen av planområdet. I sydost sträcker sig planeringsområdet till gatuområdena vid Hiltulanlahdenkatu och Nuolimäenkatu. Hastighetsbegränsningen på Hiltulanlahdenkatu och Nuolimäenkatu är 40 km/h. Hiltulanlahdenkatu och Nuolimäenkatu förbinder områdena Hiltulanlahti och Matkus och används också för den interna trafiken i områdena. En gång- och cykelväg löper längs Hiltulanlahdenkatu och Nuolimäenkatu. En busslinje går via Hiltulanlahdenkatu och Nuolimäenkatu.

Järnvägen går genom den södra delen av området i nordostlig-sydvästlig riktning.



Bild 12. Liukontie löper under järnvägen.

Kommunalteknik

Större delen av planeringsområdet saknar kommunalteknik. Områdena kring Hiltulanlahdenkatu och Nuolimäenkatu ligger inom det kommunala infrastrukturområdet.

De markområden som har sin tillfart via Kaatopaikantie och huvudsakligen ägs av staden ingår i Kuopion Vesi Oy:s verksamhetsområde för vatten- och avloppstjänster. Verksamhetsområdet omfattar Räddningsinstitutet, avfallscentralen, den gamla avstjälningsplatsen, stenbrottsområdena och Kiviharjuområdet.

De få bostadshusen i planeringsområdet och de områden som har sin tillfart via Kaatopaikantie får sin elförsörjning från låg- och mellanspanningsnätet som tillhandahålls av Kuopion Energia Oy.

Miljöstörningar

Planeringsområdet påverkas av buller och vibrationer från tåktverksamhet sydväst och nordväst om området. Även järnvägen som löper genom planområdet orsakar buller- och vibrationsstörningar. Bullerstörningar orsakas av fordonstrafik från vägar och gator som passerar genom området och av övningar vid Räddningsinstitutet.

Lukt från avfallscentralen sprids över stora områden med vinden. Fåglar sprider sannolikt en del mindre hushållsavfall från avfallscentralen till närliggande bäckar. Skrot och avfall som lämnas i skogen samt otillåten förvaring orsakar också miljöolägenheter. Detta kan också medföra risk för förorening.

Inom planläggningsområdet finns förorenade eller potentiellt förorenade markområden vid följande objekt:

- Området med fyllnadsjord öster om Poskilampi, söder om Kaatopaikkatie.
- Vid Rudus Oy:s stentäkt (i drift).

2.1.4 Markägoförhållanden

Planeringsområdet ägs huvudsakligen av staden, med undantag för fem privata fastigheter. Banområdet ägs av staten. Vattenområdet i Poskilampi ägs av delägarlagen i Hiltulanlahti och Haminanlahti.

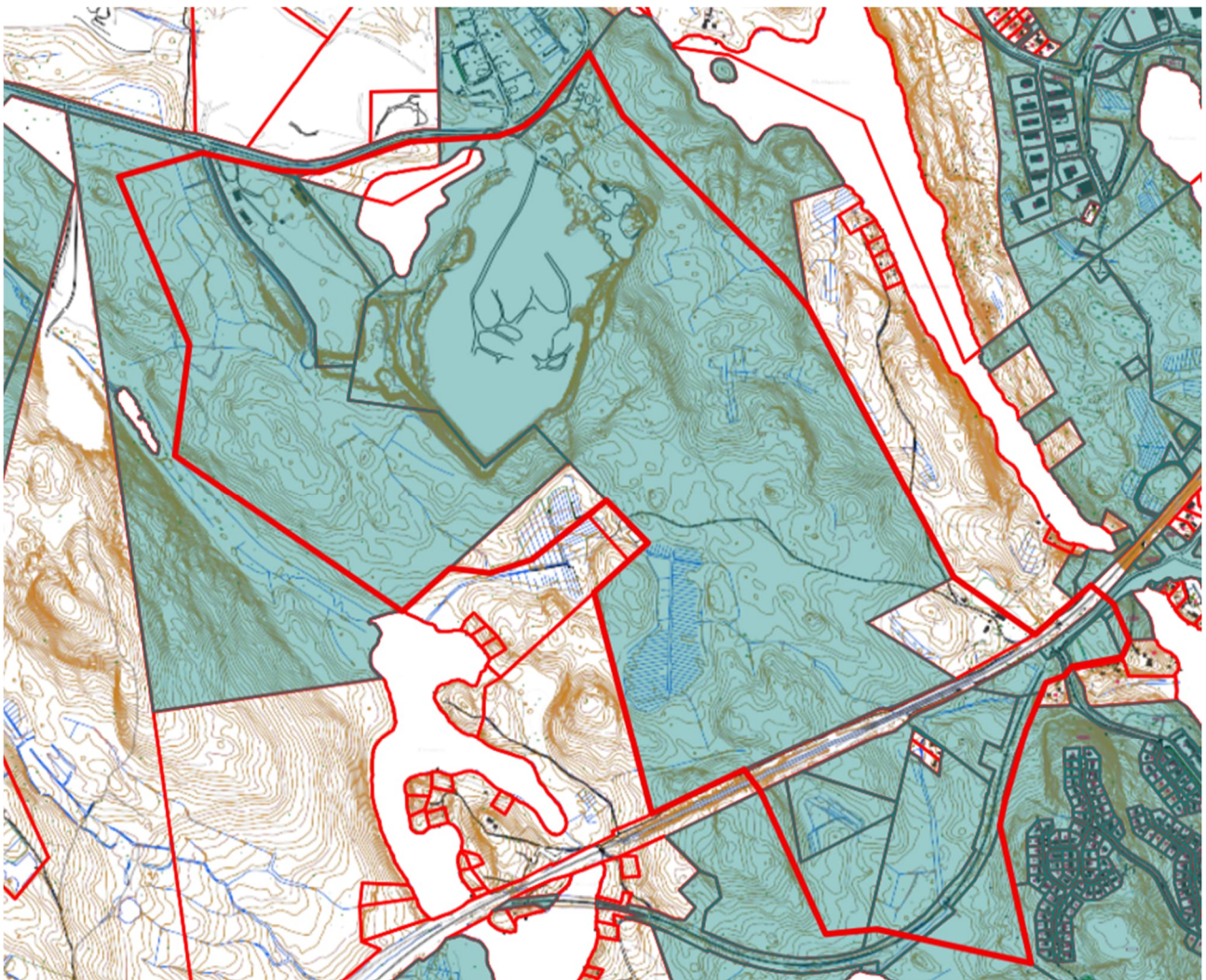


Bild 13. Fastighetsgränser. Planområdets avgränsning anges med röd linje. Områden som ägs av staden anges med turkos färg.

2.2 Planeringssituation

2.2.1 Riksomfattande mål för områdesanvändning

De riksomfattande målen för områdesanvändningen är en del av systemet för planering av områdesanvändningen och ska beaktas. Genomförandet av målen ska främjas inom landskapens

planläggning, kommunal planläggning och statlig myndighetsverksamhet. De uppdaterade målen för områdesanvändning trädde i kraft 1.4.2018 och omfattar bland annat mål gällande fungerande samhällen och hållbara färdssätt, ett effektivt trafiksystem, en sund och trygg livsmiljö, en livskraftig natur- och kulturmiljö samt naturtillgångar, och en energiförsörjning med förmåga att vara förnybar.

Detta planprojekt tillgodoser de nationella målen för områdesanvändning, särskilt genom att utveckla närings- och företagsverksamheten, hållbara färdssätt samt nationella trafiksystem, befintliga trafikförbindelser och trafiknät, samt genom att beakta behoven av en sund och trygg livsmiljö, målen för en livskraftig natur- och kulturmiljö och behoven av produktion av förnybar energi och dess logistiklösningar.

2.2.2 Landskapsplan

Kuopio-regionens landskapsplan godkändes av Miljöministeriet 3.7.2008. I planen finns inga beteckningar som rör det aktuella planeringsområdet.

Norra Savolax landskapsplan 2040 trädde i kraft 26.2.2025. Planeringsområdet ingår i utvecklingszonen för Viitoskorridoren, Ysikorridoren och korridor 23, i utvecklingskorridoren Kuopio–Siilinjärvi–Tahko för turism, i ett kärnområde för natur samt i utvecklingsområden för tätortsfunktioner och cirkulär ekonomi samt i skyddszonen sv-11 814. Till planeringsområdet anvisas naturskyddsområden (SL 616, SL 586), ett jord- och skogsbruksområde med särskilda miljövärden, en ekologisk förbindelse, ett industri- och lagerområde/objekt (t 803) och en terminal för kombinerade transporter. I den södra delen av planeringsområdet anvisas en reservering för Savolaxbanan: en dubbelspårig huvudbana för snabb trafik.

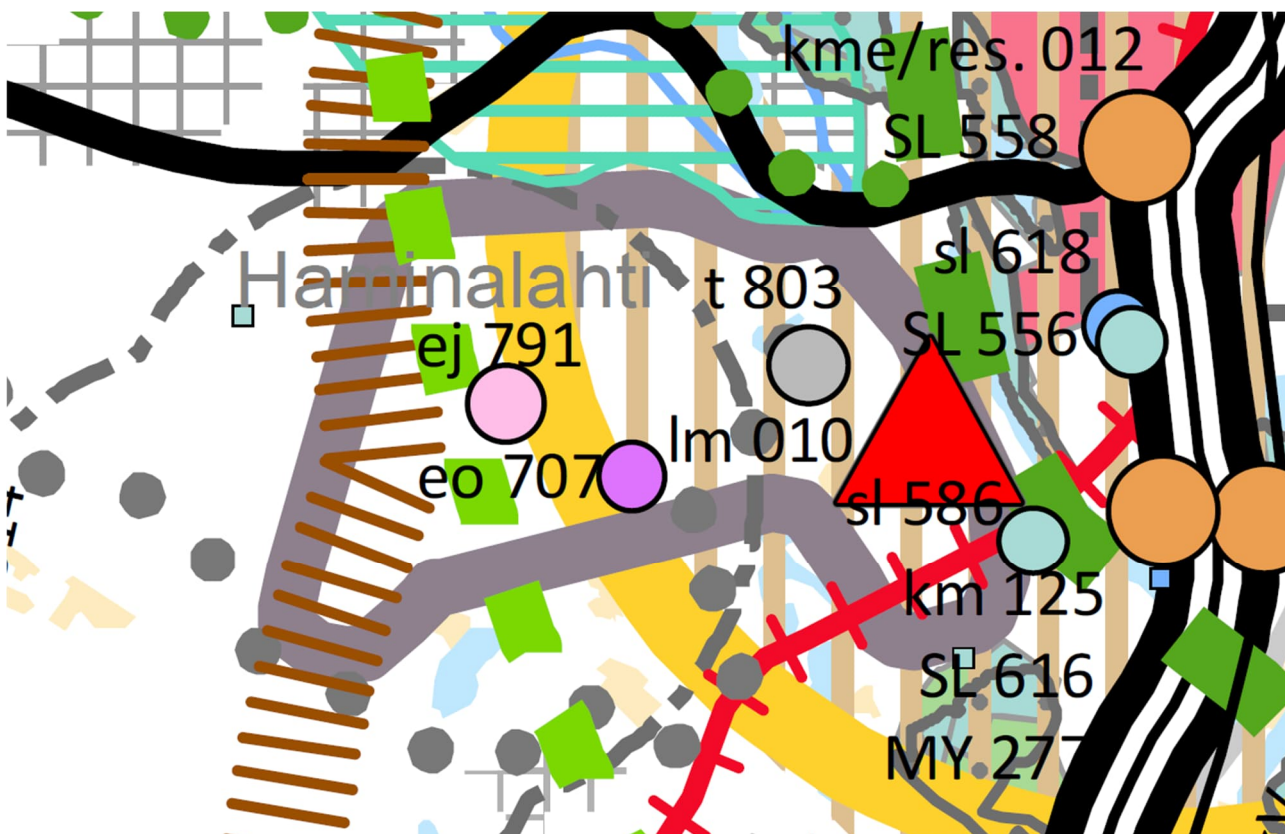


Bild 14. Utdrag ur landskapsplanen

2.2.3 Generalplan

Delgeneralplanen för Hepomäki gäller i planeringsområdets norra del och delgeneralplanen för Hiltulanlahti i områdets södra del. Delgeneralplanen för Hepomäki antogs av stadsfullmäktige 20.5.2019 och den trädde i kraft 16.7.2019. Delgeneralplanen för Hiltulanlahti antogs av stadsfullmäktige 17.8.2009 och den trädde i kraft 26.5.2012.

I delgeneralplanerna anvisas för planeringsområdet industri- och lagerområde (T), område för industri där miljön ställer särskilda krav på verksamhetens art (TY), område för arbetsplatser (TP), jord- och skogsbruksområde med särskilt behov av att styra friluftslivet (MU), jord- och skogsbruksdominerat område (M), rekreationsområde (V), skyddsgrönområde (EV), vattenområde (W) och järnvägsområde (LR). I området anvisas även en huvudförbindelse för gång-, cykel- och mopedtrafik, riktgivande friluftsled, riktgivande snöskoterled, under- och överfart, behov av vägtrafikförbindelse, naturskyddsobjekt som ska fridlysas (SL-1), skyddsområde, annat arkeologiskt kulturarvsobjekt (s-2), områden som är särskilt viktiga med tanke på naturens mångfald (luo, luo-1), område för deponering och behandling av marksubstanser (eo-2), område som bör bevaras (sr-3) och del av område som ska reserveras för naturenlig dagvattenhantering (hule).

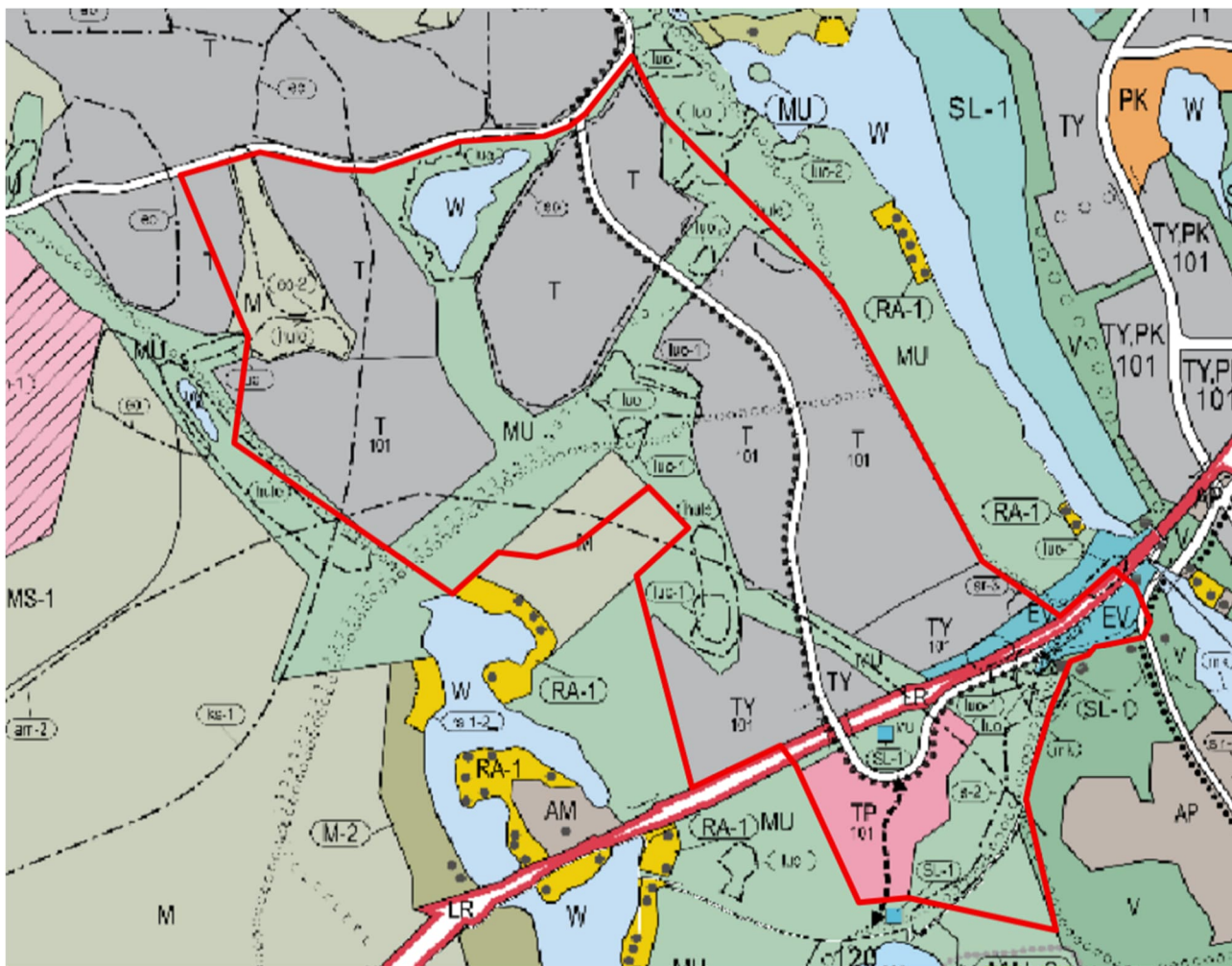


Bild 15. Utdrag ur generalplanen. Planens avgränsning för Hepomäki industriområde visas med röd linje.

2.2.4 Detaljplan

Merparten av planeringsområdet saknar detaljplan. Planeringsområdets sydöstra hörn omfattas av en detaljplan som antogs av stadsfullmäktige 23.5.2016 och som trädde i kraft 5.7.2016.

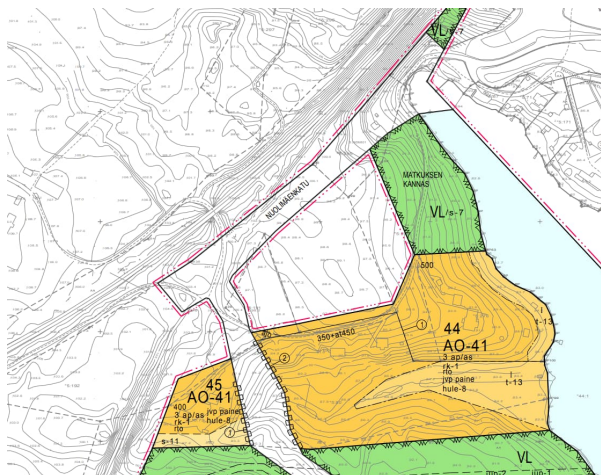


Bild 16. Utdrag ur detaljplanesammanställning.

2.2.5 Stadens strategi

Kuopio stads strategi 2035 (Kuopion kaupungin strategia vuoteen 2035) godkändes av stadsfullmäktige 17.11.2025. Strategin Kuopio 2035 fastställer riktlinjerna för Kuopio stads verksamhet, ekonomi och ledning under de kommande åren. I strategin fastställer staden att utbudet av affärstomter ska möta efterfrågan och stödja tillväxt. 500 ha nytt industriområde ska planläggas före 2030. Staden främjar också klimatneutralitet, klimatreiliens och naturpositivitet. Den biologiska mångfalden stärks och en tillgänglig närnatur ökar invånarnas välbefinnande.

Programmet för kollektivtrafik i Kuopio stad 2035 (Kuopion kaupunkiseudun joukkueiliikenneohjelma, 12.3.2024) syftar till att styra minst 60 procent (m²-vy) av ny bebyggelse för näringsverksamhet till områden inom kollektivtrafikens starka servicenät. Spårtrafiken främjas genom att identifiera potentiella nya stationslägen och möjliggöra utveckling av markanvändningen kring stationerna.

Trafiksystemplanen för Kuopio-regionen 2024 (Kuopion seudun liikennejärjestelmäsuunnitelma 2040, 4.10.2022) syftar bland annat till att utveckla områdesanvändningen, boendet, trafiksystemet, servicen och näringslivet samt hållbara färd- och transportsätt i Kuopio-regionen.

Programmet för främjande av gång- och cykeltrafik i Kuopio-regionen (Kuopion seudun kävelyn ja pyöräilyn edistämishjelma, 9.2.2023) syftar till att främja en smidig och säker cykelinfrastruktur samt cykelparkering. Målet är också att främja gångtrafiken.

Trafiksäkerhetsplanen för Kuopio 2030 (Kuopion liikenneturvallisuussuunnitelma 2030, 5.4.2022) syftar till att främja åtgärder för att förbättra trafiksäkerheten i korsningen Karttulantie och Kaatopaikantie.

Programmet Ett klimat- och resurssmart Kuopio 2035 (Ilmasto- ja resurssiviisas Kuopio 2035, 10.6.2024) fastställer bland annat att planeringen av markanvändningen samt planläggningen ska möjliggöra en klimat- och resurssmart livsstil. Programmet innehåller ett mål om att främja klimatnegativitet och cirkulär ekonomi inom byggandet. Målet är att uppmärksamma smarta färdssätt samt att bland annat möjliggöra spårtrafik (när- och fjärrtåg) i framtiden. I programmet fastställs att området för cirkulär ekonomi i Hepomäki ska utvecklas till en attraktiv plattform för affärsverksamhet inom cirkulär ekonomi, energiteknik och ren energi samt för näringsverksamhet och innovationer inom grön omställning.

LUMO-programmet, handlingsprogrammet för den biologiska mångfalden i Kuopio 2024–2030 (Kuopion luonnon monimuotoisuuden turvaamisen toimintaohjelmaan 2024–2030, 20.5.2024) innehåller stadens viktigaste mål och åtgärder för att säkerställa bevarandet av den biologiska mångfalden i den egna verksamheten.

Avfallspolitiska programmet 2030 (Jätepoliittinen ohjelma vuoteen 2030) bidrar till att uppnå målen för den riksomfattande avfallsplanen på lokal nivå och stöder kommunernas egna strategier. Programmet bidrar till att främja cirkulär ekonomi och till att uppnå de återvinningsmål som fastställs i lagstiftningen.

Programmet för markpolitik (Maapoliittinen ohjelma, 14.12.2015) har som centralt mål att Kuopio ska vara en attraktiv stad med ett tomtutbud som bidrar till en hållbar samhällsstruktur.

Programmet Ett växande och livskraftigt Kuopio 2025–2030 (Kasvava ja elinvoimainen Kuopio -ohjelma 2025–2030) fastställer att områden för företag inom den gröna omställningen och den cirkulära ekonomin (Hepomäki, Sorsasalo) ska utvecklas aktivt. Ett av målen i programmet är att få datacenter till Kuopio och Kuopioregionen.

2.2.6 Byggnadsordning

Byggnadsordningen för Kuopio stadsområde antogs av stadsfullmäktige 22.10.2018 och den trädde i kraft 1.1.2019.

2.2.7 Baskarta

Planeringsrådets baskarta uppfyller kraven i 54 a § i lagen om områdesanvändning.

2.2.8 Övriga planer och beslut

Kuopio stad har genomfört det så kallade Hevisiirto-projektet i Hepomäki för att utreda förutsättningarna för att utveckla Hepomäki inom grön omställning. Staden har som mål att få nya företag inom cirkulär ekonomi, den gröna omställningen och ren energi att etablera sig i Hepomäki samt att uppmuntra befintliga företag att utveckla sin verksamhet där. Projektet och avgränsningen av projektområdet grundar sig på Hepomäkis delgeneralplan 2019. Projektet genomförs av Kuopio stad och under perioden 1.6.2024–28.2.2026.

2.3 Mål

2.3.1 Mål i utgångsmaterialet

Stadens mål

Strategin Kuopio 2035 från 17.11.2025, som utarbetats av Kuopio stad, innehåller bland annat mål för stadens livskraft. I strategin fastställs att Kuopio stad ska vara den bästa möjliga platsen för företag och investeringar. Den gröna omställningen nämns bland annat som en drivkraft för ny tillväxt. Den gröna omställningen handlar om att göra samhället och ekonomin mer hållbara ur miljösynpunkt. I målen för Kuopio stad ingår åtgärder för att begränsa klimatförändringen, klimatanpassningsåtgärder, en kontrollerad användning av naturresurser, främjande av den cirkulära ekonomin samt användning av förnybara energikällor. För att stödja stadens tillväxt är målet att planlägga 500 hektar nytt område för näringslivet före 2030.

Strategin Kuopio 2035 främjar klimatneutralitet, klimatresiliens, naturpositivitet samt naturens mångfald. Vidare främjar den förutsättningarna för kollektivtrafik samt cykling och gångtrafik.

Att främja användningen av närproducerad mat är också ett av målen i strategin.

Enligt strategin Kuopio 2035 kommer staden inte att växa till vilket pris som helst, utan prioriterar naturens och ekonomins bärkraft.

I programmet Ett växande och livskraftigt Kuopio 2025–2030 (Kasvava ja elinvoimainen Kuopio -ohjelma 2025–2030) anges att områden för företag inom den gröna omställningen och den cirkulära ekonomin (Hepomäki, Sorsasalo) ska utvecklas aktivt. Ett av målen i programmet är att få datacenter till Kuopio och Kuopioregionen.

Genom planarbetet avser Kuopio stad utreda möjligheterna att anlägga ett nytt område för cirkulär ekonomi inom planeringsområdet.

Målet är att planera ett område som möjliggör placering av många olika verksamheter. Planbeteckningarna är avsedda att vara så tillåtande som möjligt.

Verksamheter som eventuellt kan orsaka miljöstörningar, datacentret och det småskaliga kärnkraftverket anvisas till den norra delen av planområdet, där det inte finns befintlig bosättning eller andra känsliga verksamheter. Planen möjliggör ett område för industri där miljön ställer särskilda krav på verksamhetens art på båda sidorna om banan, i närheten av befintliga bostadsområden.

I planarbetet är målet att beakta områdets naturvärden och samordna dem med de övriga målen i detaljplanearbetet. De grönförbindelser som fastställts i generalplaneringen för området beaktas med utgångspunkt i naturinventeringen och målen för detaljplanen.

Planarbetet har som mål att möjliggöra arbetspendling även till fots och med cykel. Kollektivtrafikens smidighet och möjligheter granskas med avseende på pendling. Vidare beaktas möjligheten att bygga ett dubbelspår i anslutning till den befintliga Savolaxbanan, på dess södra/östra sida.

Under planeringsprocessen har målen preciserats och omfattar nu även utredning av en möjlig placering av ett småskaligt kärnkraftverk (SMR) och ett datacenter.

Mål baserade på planeringssituationen

Vid planeringen av Hepomäki industriområde beaktas beteckningarna och bestämmelserna i de gällande landskapsplanerna och delgeneralplanerna för området. I landskapsplanen har Hepomäki anvisats som ett område för utveckling av cirkulär ekonomi. Delgeneralplanen för Hepomäki, som antogs och trädde i kraft 2019, preciserar målen i landskapsplanen och utgör en grund för planeringen av Hepomäki industriområde.

Mål baserade på områdets förhållanden och egenskaper

Kuopio stad har i sina strategier satt upp mål som gäller klimatförändringen och naturvärden. Strategin innehåller mål för klimatneutralitet, klimatresiliens och naturpositivitet. Målet är att stärka den biologiska mångfalden och att främja invånarnas välbefinnande genom en tillgänglig närnatur. I handlingsprogrammet för biologisk mångfald (LUMO) anges mål och åtgärder för att bevara den biologiska mångfalden. I programmet Ett klimat- och resurssmart Kuopio 2035 (Ilmasto- ja resurssiviisas Kuopio 2035) anges mål för en klimat- och resurssmart livsstil. Programmet innehåller ett mål om att främja klimatnegativitet och cirkulär ekonomi inom byggandet.

I sin strategi eftersträvar Kuopio stad också att främja företagsverksamhet inom sitt område. I strategin anges också mål för att öka utbudet av företagstomter, särskilt för verksamhet inom cirkulär ekonomi. Programmet Ett växande och livskraftigt Kuopio 2025–2030 (Kasvava ja elinvoimainen Kuopio -ohjelma 2025–2030) fastställer att områden för företag inom den gröna omställningen och den cirkulära ekonomin (Hepomäki, Sorsasalo) ska utvecklas aktivt. Ett av målen i programmet är också att få ett datacenter till Kuopio och Kuopio-regionen.

Kuopio stad har genomfört det så kallade Hevisiirto-projektet, som utredde förutsättningarna för att utveckla Hepomäki inom grön omställning. Staden har som mål att få nya företag inom cirkulär ekonomi, den gröna omställningen och ren energi att etablera sig i Hepomäki samt att uppmuntra befintliga företag att utveckla sin verksamhet där. Inom ramen för projektet Hevisiirto gjordes bland annat naturinventeringar, en utredning om flygekorre, markundersökningar, en allmän plan för markanvändning samt mätningar av vattenkvaliteten i vattendragen. Resultaten av utredningarna utgör underlag för planarbetet för Hepomäki industriområde.

Ett centralt mål i planlösningen är att samordna mål som utgår från områdets egenskaper och naturvärden med stadens mål för näringslivet.

I delgeneralplanen för Hepomäki har området för det gamla gårdscentret i planeringsområdet anvisats som ett område som bör bevaras (sr-3). Planarbetet syftar till att klargöra hur delgeneralplanens mål för gårdscentret ska genomföras.

Från Karttulantie förgrenar sig Kaatopaikantie, som i sin södra ände ansluter till Putkinotkontie, som i sin tur leder vidare till Kurkimäentie via Kurkimäki. Kaatopaikantie är för närvarande den enda egentliga vägförbindelsen till planeringsområdet. Hiltulanlahdenkatu och Nuolimäenkatu löper längs planeringsområdets södra del och förbinder planeringsområdet med Matkus och Hiltulanlahti. Kaatopaikantie anses vara för brant för tung trafik. Målet är att anlägga en ny tillfartsväg till området som kan fungera som huvudgata genom Hepomäki industriområde. Den ska utformas så att den lämpar sig för den tunga trafiken i området.

2.3.2 Mål som uppkommit under processens gång, precisering av målen

De berörda parternas mål

Kuopion Energia Oy har som mål att möjliggöra placeringen av ett småskaligt kärnkraftverk i Hepomäki industriområde. Bolaget måste ersätta värmeproduktionsanläggningen Haapaniemi 2 cirka 2035. Kuopion Energia Oy ansvarar för uppvärmningen av staden. Andra centrala uppgifter för de kommunala energibolagen är elöverföring, produktion och partiförsäljning av el, produktion och partiförsäljning av kyla samt försäljning av el. Värmeproduktion som baserar sig på förbränning blir svårare i takt med att man strävar efter att fasa ut fossila bränslen och efter att importen av energi från Ryssland har upphört. Kuopion Energia Oy har letat efter ett lämpligt alternativ för placering av ett småskaligt kärnkraftverk i Kuopio-regionen. Följande områden har utretts för ändamålet: Haapaniemi / Kumpusaari, Huuhanluola, Kallioniemi industriområde, Sorsasalo industriområde, Kolmisoppi, Pieni Neulamäki och Hepomäki. Industriområdena i Sorsasalo och Hepomäki anses lämpa sig bäst eftersom de inte ligger i närheten av stora bostadsområden eller andra känsliga verksamheter. Detaljplanerna för industriområdena i Sorsasalo och Hepomäki upprättas samtidigt. En miljökonsekvensbedömning (MKB) genomförs enligt samma tidsschema som detaljplanarbetet för båda objekten.

YIT Rakennus Oy har som mål att möjliggöra att ett datacenter uppförs i Hepomäkiområdet. Bolaget har förhandlat med stadens representanter om en planeringsreservation för det markområde som staden äger i Hepomäki. YIT Rakennus Oy avser att marknadsföra det reserverade området till datacenteroperatörer i syfte att möjliggöra ett datacenterprojekt som uppfyller kriterierna för ett industriprojekt inom grön omställning. Stadsstrukturnämnden (kaupunkirakennelautakunta) godkände avtalet om planeringsreservation med YIT Rakennus Oy vid sitt sammanträde 19.11.2025.

I detaljplanen behöver en tillfart anvisas och placeras för fritidsbostäderna i strandområdet i Matkus samt för övriga fastigheter inom planeringsområdet.

Fastighetsägarna i planeringsområdet har framtidsplaner för sina fastigheter och deras närbelägna områden. De har bland annat lyft fram att områdets naturmiljö behöver beaktas, särskilt med tanke på konsekvenserna av verksamheten vid den asfaltstation som finns i området. Samråd förs med berörda parter i dessa frågor.

I programmet för deltagande och bedömning anges berörda parter från Kuopio stad, andra myndigheter och övriga berörda. De ovan nämnda parternas mål har beaktats och dokumenterats vid de samråd som förts under planprocessen. Möjligheterna att uppnå målen och samordningen av målen dokumenteras i separata promemorior.

Detaljplanens kvalitativa mål

Genom detaljplanen och ändringen av detaljplanen avser Kuopio stad utreda möjligheterna att anlägga ett område för cirkulär ekonomi samt ett småskaligt kärnkraftverk för fjärrvärme inom området. Staden har som mål att möjliggöra olika typer av företags- och industriverksamhet i området. Verksamheten ska regleras endast i den omfattning som är nödvändigt med tanke på arten av den verksamhet som planeras inom området. Områdets värdefulla naturförhållanden ska beaktas i planeringen och samordnas med stadens behov av företagstomter.

Miljöstörningar (till exempel buller) som påverkar boende i planeringsområdet och dess närhet ska också förhindras.

Stadens mål är att fastigheternas brunnsvatten i området ska förbli rent och användbart.

En berörd part har uttryckt oro för att avfall från asfaltstationens verksamhet kan hamna i den omgivande miljön.

En berörd part har uttryckt oro för hur stadens dagvattenlösning fungerar i närheten av en privatägd fastighet. I planlösningen ska den planerade dagvattenlösningen inte påverka balansen i den underjordiska rännilen som finns i strandområdet eller mängden vatten som rinner genom den.

En berörd part önskar att lösningen i den gällande generalplanen ska beaktas i detaljplanen för området norr om banan, särskilt när det gäller planbeteckningarna för företagsområdet. Den berörda parten är orolig för att störningar ska uppstå för bosättningen.

En berörd part önskar att det hundraåriga gårdscentret i Liukko ska skyddas enligt den gällande generalplanen.

3 DELTAGANDE OCH VÄXELVERKAN

3.1 Berörda parter

Berörda parter:

- Norra Savolax förbund
- Tillstånds- och tillsynsverket (LVV)
- Livskraftscentralen i Östra Finland
- Norra Savolax räddningsverk
- Kuopio kulturhistoriska museum
- Berörda myndigheter och organ vid Kuopio stad
- Boende och fastighetsägare i området samt företag som bedriver verksamhet i området
- Kommuninvånare vars boende, arbete eller andra omständigheter kan påverkas av planen
- Tele- och nätverksoperatörer
- Säkerhets- och kemikalieverket (Tukes)
- Strålsäkerhetscentralen STUK
- Finlands försvarsmakt

3.2 Anhängiggörandefas

Programmet för deltagande och bedömning (PDB) gavs stadsstrukturnämnden (kaupunkirakennelautakunta) till kännedom 28.5.2025. Planläggningens anhängiggörande kungjordes på stadens webbplats och i tidningen Viikkosavo, och grannfastigheterna informerades per brev. PDB hölls offentligt framlagt 4.6–4.7.2025. Under denna tid inlämnades en synpunkt av en privatperson samt sex utlåtanden från intressenter. Synpunkterna och utlåtandena med bemötanden bifogas i sin helhet till denna beskrivning.

Synpunkter

I den inkomna synpunkten föreslås att en enskild del av planområdet lämnas utanför planområdet. I synpunkten framhålls också att naturvärdena bör bevaras, samt att det småskaliga kärnkraftverket ska placeras i Sorsasalo och inte nära bosättning i Hepomäki.

Utlåtanden

Under anhängiggörandefasen gavs utlåtanden av miljöskyddsenheten, Digita Towers Oy, Strålsäkerhetscentralen STUK, Norra Savolax regionala ansvarsmuseum, DNA Tower Finland Oy och enheten för kommunalteknisk planering.

Miljöskyddsenheten lyfter i sitt utlåtande fram klimatperspektivet och ger allmänna kommentarer. Därtill kommenterar miljöskyddet detaljplanens gröna inslag, byggande och byggnader, utnyttjande av jord- och rivningsmassor samt återvunna massor, smarta färdvägar, genomsläppliga ytor och energi. Digita Towers Oy föreslår att ett område för en mobilmast samt tillhörande teknikrum reserveras i detaljplanen. Strålsäkerhetscentralen STUK lyfter i sitt utlåtande fram helhetsreformen av kärnsäkerhetsregelverket för småskaliga kärnkraftverk samt säkerheten vid sådana anläggningar. Strålsäkerhetscentralen tar i detta skede inte ställning till om Hepomäki industriområde lämpar sig för ett småskaligt kärnkraftverk för fjärrvärme. Norra Savolax regionala ansvarsmuseum konstaterar i sitt utlåtande att det inte har något att anmärka på programmet för deltagande och bedömning. DNA Tower Finland Oy tar i sitt utlåtande ställning till behovet av mobilnät samt till placering av basstationer i området. Kommunaltekniska planeringstjänster tar i sitt utlåtande ställning till gatu- och trafikplaneringen, planeringen av grön- och rekreationsområden samt dagvattenplaneringen.

Möte för allmänheten 10.6.2025

Under anhängiggörandefasen ordnades ett möte för allmänheten vid fullmäktigehuset (valtuustotalo), där stadens genomförbarhetsrapport för den gröna omställningen (projektet

Hevisiirto) samt utgångspunkterna och målen för planeringen av Hepomäki industriområde presenterades. Presentationerna följdes av en diskussion.

Inledande möte för intressenter 17.6.2025

Vid mötet presenterades utgångspunkter och mål för planarbetet, och samarbetspartnernas ställningstaganden behandlades.

Under det inledande mötet konstaterades bland annat följande:

- En dagvattenplan ska upprättas för området.
- En ritning av trafiknätet tas fram.
- I planeringsarbetet ska bland annat beaktas områden med anslutningsförbud, gatuanslutningar, siktområden vid gatuanslutningar, parkeringsplatser, en reservering för hållplats enligt Duospårutredningen, utrymmesbehov för gatuområden, gatugeometri, tillräckligt flack längdprofil för huvudgatan, platser för snöupplag, vändplatser samt översvämningvägar för dagvatten.
- Det finns många höjdskillnader i planeringsområdet, vilket måste beaktas vid samordningen av gator och tomter.
- Ska en kollektivtrafikförbindelse planeras genom planområdet?
- Projektet Hevisiirto: utarbetandet av en övergripande plan för markanvändningen inleddes i juni 2025. Projektets utredningar kan användas i planarbetet.
- Generalplanen för området bör betraktas som riktgivande och flexibel.
- En utvidgning av detaljplaneområdet är motiverad, eftersom även den befintliga vägen Uusiotie då kan omfattas av gatuunderhållet.
- Trafiklösningarna för området och dess anslutningar till de närliggande områdena bör planeras noggrant.
- Planeringen av huvudförbindelserna för gång-, cykel- och mopedtrafik bör beaktas.
- Planeringsområdets naturvärden bör tas i beaktande.
- Rudus stenbrott som ligger i norra delen av planeringsområdet kommer att beviljas ett femårigt marktåktstillstånd för att verksamheten ska kunna slutföras. Efterbehandlingen av Rudus område ska samordnas med stadens behov för att åstadkomma färdiga tomter.
- I den norra delen av planeringsområdet finns ett lagerområde, en asfaltstation och ett område för hantering av rivningsbetong.
- Förorenad mark torde inte förekomma inom planeringsområdet.
- Vid planeringen av området bör begränsning av klimatförändringen, klimatanpassning samt resurseffektivitet och cirkulär ekonomi beaktas.
- Miljöhälsovårdstjänster bör läggas till som berörd part i programmet för deltagande och bedömning (PDB).
- Ett småskaligt kärnkraftverk planeras i området. Erfarenheter från beredskapsövningar visar att det saknas kapacitet att mäta strålning i vatten eller livsmedel i Norra Savolax. Om projektet framskrider bör mätutrustning och mätteknisk kompetens säkerställas.
- Planprojektet är starkt samordnande och tar hänsyn till skog i naturtillstånd.
- För planprojektet, inklusive planprojektet i Sorsasalo, genomförs en miljökonsekvensbedömning (MKB) i anslutning till projektet med ett småskaligt kärnkraftverk.
- Under hösten ordnas ett samråd med myndigheter i samarbete med planprojektet för Sorsasalo.
- Detaljplaneområdet i Hepomäki och projektet Hevisiirto skapar behov för en ny elstation i området med tanke på elförsörjningen. Den nya elstationen kräver att en 110 kV-luftledning anläggs. I planen måste tillräckligt med utrymme reserveras för elnätets konstruktioner, bland annat för nätstationer.
- Fjärrvärmeledningen bör placeras i anslutning till gatunätet.
- I MKB:n utreds om berggrunden är lämplig för ett kärnkraftverk. Om berggrunden bedöms vara lämplig slutförs MKB-förfarandet för båda planprojekten. Placeringen av det småskaliga kärnkraftverket avgörs först efter detta.
- En översiktsplan för vattentjänsterna har utarbetats för Hepomäki i samband med delgeneralplanarbetet, och den ligger till grund för den fortsatta planeringen av

området. När det gäller vattentjänster är planeringsområdet omfattande, och det är sannolikt att nätet behöver byggas ut även utanför planområdet.

- Teleoperatörernas behov bör beaktas i planarbetet.
- Den gällande landskapsplanen bör beaktas i planarbetet.
- Strålsäkerhetscentralen STUK ger sitt utlåtande om planen. Frågor som gäller mätning av eventuell strålning behandlas under processens gång. Förhållandena i anläggningens omgivning följs upp kontinuerligt.
- Markförhållanden, byggbarhet och massbalans beaktas i planarbetet.

3.3 Utkastsfas

Samråd med myndigheter under utkastsfasen 7.10.2025

Samråd med myndigheterna enligt 66 § i lagen om områdesanvändning (OAL) hölls i enlighet med 26 § i markanvändnings- och byggförordningen under beredningen av utkastet till detaljplanen och utkastet till detaljplaneändringen, innan materialet i utkastsfasen lades fram offentligt. Ett samråd med myndigheter enligt 66 § i OAL var nödvändigt i anslutning till det aktuella planarbetet, eftersom placeringen av ett småskaligt kärnkraftverk utreds i området. Av samrådet framgick bland annat behovet av förhandlingar och samarbete, av tillräckligt bakgrundsmaterial och tillräckliga utredningar samt av tillräckliga och i rätt tid genomförda naturutredningar. Vidare framgick behov av att fastställa en skyddszon för kärnkraftverket och en tidsplan för ett tillståndsförfarande enligt kärnenergilagen, skyddsbehov för naturminnen, behov av noggrann planering av dagvattenhanteringen, behov av utbyggnad av tillräcklig infrastruktur samt behov hos räddningsverket.

Materialet från utkastsfasen ges stadsstrukturnämnden (kaupunkirakennelautakunta) till kännedom 25.3.2026. Inledandet av utkastsfasen kungörs på stadens webbplats och i tidningen Viikkosavo, och grannfastigheterna informeras per brev. Utöver det ordinarie samrådet hålls även ett internationellt samråd om utkastmaterialet.

3.4 Förslagsfas

Beskrivningen kompletteras under förslagsfasen.

3.5 Godkännandefas

Beskrivningen kompletteras under förslagsfasen.

4 ALTERNATIV

Under utkastfasen utarbetades två alternativa lösningar för huvudgatans sträckning söder om banområdet (planutkastalternativ VE 1 och VE 2). I båda alternativen ligger överfarten över järnvägen på samma ställe. Planlösningarna skiljer sig åt i fråga om huvudgatans sträckning och den övriga planlösningens utformning före anslutningen till korsningen mellan Kaunismäenkatu och Hiltulanlahdenkatu.

I planeringsarbetet bör avgöras hur området med höga naturvärden söder om banan ska beaktas. På den södra sidan om spåret ligger bäcken Tervapuro, som är en naturtyp enligt 2 kap. 11 § i vattenlagen. Området söder om banan anses omfatta naturtyper enligt habitatdirektivet som är av utmärkt och god klass. Fortplantnings- och viloplatser för flygekorre har konstaterats i området. Planeringen av området söder om järnvägen begränsas också av en förekomst av grusviva. Skyddsområdet 2022: ERA255709 Pitkälähti, 0,14 ha (47 § i naturvårdslagen) har inrättats på förekomstplatsen. Naturvärdena beskrivs närmare i avsnitt 2.1.2. Naturmiljö.

Planeringen av området söder om järnvägen begränsas fortfarande av den gamla bansträckningen, som i den gällande generalplanen anvisas med beteckningen s-2 (skyddsområde, annat arkeologiskt kulturarvsobjekt). Markanvändningsbestämmelse: Historiska konstruktioner och skikt inom området får endast avlägsnas av särskilda skäl och efter tillräcklig arkeologisk dokumentation. Vid planering som berör området ska museimyndigheterna höras.

4.1 Utredning av placering av småskaligt kärnkraftverk

Kuopio stad och Kuopion Energia Oy har i samarbete utrett var småskaliga kärnkraftverk kan placeras redan innan detaljplanerna för Sorsasalo och Hepomäki började utarbetas. År 2023 utreddes sju platser för en möjlig placering: Haapaniemi / Kumpusaari, det gamla petroleumagret i berget i Niirala, Kelloniemi industriområde, Kolmisoppi, Pieni Neulamäki, Sorsasalo industriområde och Hepomäki. Dessa platser visas i bild 9.



Bild 17. Platser som utreddes för placering 2023

Den preliminära utredningen utgick från en skyddszon på 500 m för ett småskaligt kärnkraftverk och från att anläggningen placeras ovan jord. Strålsäkerhetscentralens föreskrifter om beredskapsarrangemang för kärnkraftverk ändrades 1.1.2024 och därmed fastställs skyddszonen för ett kärnkraftverk utifrån anläggningens egenskaper. Kuopion Energia Oy:s mål har precisrats till att gälla ett småskaligt kärnkraftverk för fjärrvärme under jord.

På detaljplanenivå fokuserar utredningen på Sorsasalo och Hepomäki. Den preliminära utredningen visade att bland annat otillräckligt utrymme, naturvärden och markens egenskaper utgjorde utmaningar för de övriga alternativen. Allmänhetens godtagande bedöms också vara större i områden som inte ligger i den omedelbara närheten av centrum. Med tanke på generalplanen är Sorsasalo och Hepomäki lämpliga alternativ, eftersom en anläggning till sin karaktär är ett punktliknande objekt och generalplanen möjliggör industribyggande i båda områdena. Båda placeringsalternativen förutsätter att en lång stamledning för fjärrvärme anläggs. I Sorsasalo kan en fjärrvärmeledning också möjliggöra att spillvärme från andra industriverksamheter tas tillvara. Å andra sidan utvidgas näringslivsverksamheten främst i riktning mot södra Kuopio, vilket innebär att en fjärrvärmeledning bättre skulle tjäna nya potentiella användare där.

Placeringen av ett småskaligt kärnkraftverk utreds separat för de två planeringsområdena Sorsasalo och Hepomäki. Kuopion Energia Oy har dessutom inlett en miljökonsekvensbedömning för ett småskaligt kärnkraftverk, och information från bedömningen används som en del av bedömningen på detaljplanenivå.

I utkastet till detaljplanen anges ingen alternativ placering för ett småskaligt kärnkraftverk på grund av förhållandena i planeringsområdena. Den preliminära utredningen av placeringsalternativ fungerar som en riktgivande bakgrundsutredning. Innan planarbetet inleddes ordnades också ett informationsmöte för allmänheten 5.9.2024.

Målet är att utarbeta detaljplaner för Hepomäki och Sorsasalo, där båda förses med planbeteckningar som möjliggör ett småskaligt kärnkraftverk. Kuopion Energia Oy har endast behov av en plats för en anläggning, men ett eventuellt beslut om projektet fattas först efter att detaljplanerna har färdigställts. I detaljplanen utreds en lösning som möjliggör även annan energiförsörjning i det fall att ett småskaligt kärnkraftverk inte anläggs i området. Planeringslösningen ska dock beakta en möjlig framtida situation där en annan typ av kärnkraftsanläggning kan uppföras i området inom detaljplanens ramar.

4.2 Alternativ i utkastsfasen

I alternativ VE 1 och VE 2 i planutkastet dras huvudgatan genom planområdet på olika sätt mellan järnvägsövergången och korsningen mellan Kaunismäenkatu och Hiltulanlahdenkatu. Syftet är att genom de olika alternativen hitta den bästa lösningen avseende gatans sträckning, naturförhållandena och placeringen av företagstomterna. Planeringen preciseras för förslagsfasen.

I alternativ VE 1 svänger huvudgatan söder om järnvägsövergången norr om de befintliga småhusen, löper vidare längs järnvägen och sträcks därifrån till korsningen mellan Kaunismäenkatu och Hiltulanlahdenkatu. Alternativ VE 1 kan leda till en lösning där bäcken Tervapuros sträckning ändras så att den delvis flyttas till en ny plats längs huvudgatan.

Tervapuro har bedömts utgöra en naturtyp enligt 2 kap. 11 § i vattenlagen. Målet är att utreda bäckens naturliga tillstånd under den snöfria perioden 2026. Syftet med terrängbesöket är också att klarlägga om vattnet i Tervapuro leds under järnvägen genom en trumma eller om det infiltreras genom spårbädden.

I alternativ VE 2 svänger huvudgatan söder om järnvägsövergången söder om de befintliga småhusen, löper vidare längs järnvägen och sträcks därifrån till korsningen mellan Kaunismäenkatu och Hiltulanlahdenkatu. I alternativ 2 måste Tervapuro korsas på två ställen. Korsningen kan eventuellt lösas med en trumma. Denna lösning kräver inte nödvändigtvis ett undantagstillstånd även om de naturliga förhållandena i bäcken påverkas (möte 26.2.2026 mellan detaljplaneringsenheten vid Kuopio stad och Tillstånds- och tillsynsverket).

I båda alternativen, VE 1 och VE 2, sker placeringen av företagstomter samt närrekreations- och skyddsgrönområden utifrån huvudgatans sträckning och övriga begränsande faktorer i planlösningen.

4.3 Jämförelse av alternativ

I tabellen nedan visas en jämförelse mellan alternativen i utkastsfasen. De största skillnaderna mellan alternativen gäller lösningen för trafiknätet samt övergången vid Tervapuro.

- +++ betydande positiva konsekvenser --- betydande negativa konsekvenser
- ++ måttliga positiva konsekvenser -- måttliga negativa konsekvenser
- + positiva konsekvenser - negativa konsekvenser
- 0 inga konsekvenser

Föremål för konsekvenser	VE 1	VE 2
STADSSTRUKTUR		
- anslutning till stadsstrukturen	++ Ansluts till stadsstrukturen via Kaatopaikantie samt	++ Ansluts till stadsstrukturen via Kaatopaikantie samt

	Hiltulanlahdenkatu och Kaunismäenkatu.	Hiltulanlahdenkatu och Kaunismäenkatu.
- utnyttjande av befintliga strukturer	- Befintliga strukturer kan inte utnyttjas direkt i fråga om nybyggnadsområden.	- Befintliga strukturer kan inte utnyttjas direkt i fråga om nybyggnadsområden.
- samhällsteknik (energi, vatten, avfall)	0 Merparten av den nya infrastrukturen måste anläggas.	0 Merparten av den nya infrastrukturen måste anläggas.
- rekreationsområden	+ Rekreatiomsområdena planeras utifrån generalplanen och anpassas till planens helhetslösning.	+ Rekreatiomsområdena planeras utifrån generalplanen och anpassas till planens helhetslösning.
- planekonomi	(+) Inga väsentliga skillnader förekommer mellan alternativen gällande planekonomi.	(+) Inga väsentliga skillnader förekommer mellan alternativen gällande planekonomi.
TOMTANVÄNDNING		
gårdsområden på tomter	+ Båda alternativen möjliggör en mångsidig användning av gårdsområden för industriell verksamhet.	+ Båda alternativen möjliggör en mångsidig användning av gårdsområden för industriell verksamhet.
grönmiljö	0 På grund av verksamhetens art återstår endast få grönområden på tomterna.	0 På grund av verksamhetens art återstår endast få grönområden på tomterna.
parkeringsplatser	+ Parkeringsplatser placeras på tomterna.	+ Parkeringsplatser placeras på tomterna.
MILJÖ		
- byggd miljö	- Det finns knappt någon bebyggelse i området. De befintliga byggnaderna har inte utnyttjats i någon större utsträckning i planlösningen.	- Det finns knappt någon bebyggelse i området. De befintliga byggnaderna har inte utnyttjats i någon större utsträckning i planlösningen.
- störande faktorer	-+ Norr om järnvägen planeras verksamheter som enligt planlösningen får orsaka	-+ Norr om järnvägen planeras verksamheter som enligt planlösningen får orsaka

	<p>miljöstörningar. I området söder om järnvägen möjliggörs verksamhet som inte orsakar miljöstörningar.</p> <p>Trafikvolymen i området (arbetspendling, tung trafik) kommer att öka avsevärt.</p>	<p>miljöstörningar. I området söder om järnvägen möjliggörs verksamhet som inte orsakar miljöstörningar.</p> <p>Trafikvolymen i området (arbetspendling, tung trafik) kommer att öka avsevärt.</p>
- särdrag	<p>0</p> <p>x</p>	<p>0</p> <p>x</p>
TRAFIK		
- trafiknät	<p>++</p> <p>Planlösningen utgår från trafiklösningen i den gällande generalplanen.</p> <p>Söder om järnvägen förutsätter lösningen för huvudgatan att sträckningen för bäcken Tervapuro delvis flyttas.</p>	<p>++</p> <p>Planlösningen bygger huvudsakligen på trafiklösningen i den gällande generalplanen, men söder om järnvägen dras huvudgatan så att bäcken Tervapuro korsas på två ställen med trummor.</p>
- fordonstrafik	<p>+</p> <p>Trafikvolymen (arbetspendling, tung trafik) kommer att öka i och med nybyggnationen.</p>	<p>+</p> <p>Trafikvolymen (arbetspendling, tung trafik) kommer att öka i och med nybyggnationen.</p>
- gång och cykling	<p>+</p> <p>En gång- och cykelbana planeras längs huvudgatan.</p>	<p>+</p> <p>En gång- och cykelbana planeras längs huvudgatan.</p>
- servicetrafik	<p>+</p> <p>Servicetrafiken beaktas på ett allmänt plan i planlösningen.</p>	<p>+</p> <p>Servicetrafiken beaktas på ett allmänt plan i planlösningen.</p>
- trafiksäkerhet	<p>+</p> <p>Trafikformerna har till stor del separerats från varandra.</p> <p>Fortsatt planering av tillfarter, väganslutningar och gatuområden krävs.</p>	<p>+</p> <p>Trafikformerna har till stor del separerats från varandra.</p> <p>Fortsatt planering av tillfarter, väganslutningar och gatuområden krävs.</p>
- parkeringsplatser	<p>+</p> <p>Parkeringsplatser finns på tomterna.</p>	<p>+</p> <p>Parkeringsplatser finns på tomterna.</p>
KLIMATKONSEKVENSER		
- koldioxidutsläpp och kolsänkor	<p>- +</p>	<p>- +</p>

	<p>Nybyggnation och anläggning av infrastruktur ger upphov till betydande koldioxidutsläpp.</p> <p>Ett småskaligt kärnkraftverk möjliggör en mer koldioxidsnål värmeproduktion i Kuopio.</p>	<p>Nybyggnation och anläggning av infrastruktur ger upphov till betydande koldioxidutsläpp.</p> <p>Ett småskaligt kärnkraftverk möjliggör en mer koldioxidsnål värmeproduktion i Kuopio.</p>
- utnyttjande av naturresurser	<p>-- ++</p> <p>Nybyggnation förbrukar betydande mängder naturresurser.</p> <p>Verksamhet inom cirkulär ekonomi möjliggörs i området.</p>	<p>-- ++</p> <p>Nybyggnation förbrukar betydande mängder naturresurser.</p> <p>Verksamhet inom cirkulär ekonomi möjliggörs i området.</p>
- beredskap för och anpassning till extrema väderfenomen	<p>+-</p> <p>Utrymme för snöupplag samt dagvattenhantering beaktas i områdets dimensionering.</p> <p>Strukturen är delvis kompakt. Stora asfalterade gårdsområden minskar andelen genomsläppliga ytor och antalet träd, vilket ökar dagvattenavrinningen och kan förstärka fenomenet med värmeöar lokalt.</p> <p>Stora tomter utan skog är känsliga för vind.</p>	<p>+-</p> <p>Utrymme för snöupplag samt dagvattenhantering beaktas i områdets dimensionering.</p> <p>Strukturen är delvis kompakt. Stora asfalterade gårdsområden minskar andelen genomsläppliga ytor och antalet träd, vilket ökar dagvattenavrinningen och kan förstärka fenomenet med värmeöar lokalt.</p> <p>Stora tomter utan skog är känsliga för vind.</p>
- levnadssätt och konsumtion	<p>+-</p> <p>Området ligger utanför kärnområdet för effektiv kollektivtrafik. Området för cirkulär ekonomi främjar dock en mer hållbar konsumtion.</p>	<p>+-</p> <p>Området ligger utanför kärnområdet för effektiv kollektivtrafik. Området för cirkulär ekonomi främjar dock en mer hållbar konsumtion.</p>
SOCIALA KONSEKVENSER		
- levnadsförhållanden och trivsel	<p>-+</p> <p>Naturmiljön kommer huvudsakligen att omvandlas till en byggd miljö.</p> <p>Planeringen av närrekreationsområden sker utifrån generalplanen.</p>	<p>-+</p> <p>Naturmiljön kommer huvudsakligen att omvandlas till en byggd miljö.</p> <p>Planeringen av närrekreationsområden sker utifrån generalplanen.</p>
KOMMUNAL EKONOMI		
- anslag / budget för projektet	<p>0</p> <p>Planekonomin preciseras utifrån planförslaget.</p>	<p>0</p> <p>Planekonomin preciseras utifrån planförslaget.</p>

	Nybyggnadsområdet medför kostnader för staden, men tillgodoser samtidigt behovet av företagstomter. Inga väsentliga planekonomiska skillnader förekommer mellan alternativen.	Nybyggnadsområdet medför kostnader för staden, men tillgodoser samtidigt behovet av företagstomter. Inga väsentliga planekonomiska skillnader förekommer mellan alternativen.
- näringsliv	++ Möjliggör företagsverksamhet i enlighet med stadens mål.	++ Möjliggör företagsverksamhet i enlighet med stadens mål.
Konsekvenser för företag		
	++ Möjliggör företagsverksamhet i enlighet med stadens mål.	++ Möjliggör företagsverksamhet i enlighet med stadens mål.

4.4 Val av alternativ samt motivering

De bästa lösningarna från alternativen sammanställs till ett planförslag i förslagsfasen utgående från fortsatt planering, konsekvensbedömning och inkommen respons.

5 BESKRIVNING AV PLANLÖSNING SAMT KONSEKVENSBEDÖMNING

Planbeskrivningen kompletteras i förslagsfasen. Konsekvenserna av det småskaliga kärnkraftverket utreds också i den pågående miljökonsekvensbedömningen. Planlösningen och bedömningen av konsekvenser utvecklas parallellt med miljökonsekvensbedömningen.

5.1 Struktur för planändringen

Beskrivningen kompletteras under förslagsfasen.

5.1.1 Dimensionering

Beskrivningen kompletteras under förslagsfasen.

5.1.2 Tjänster

Beskrivningen kompletteras under förslagsfasen.

5.2 Fullföljande av mål som gäller miljökvalitet

Under den fortsatta planeringen styrs miljökvaliteten genom mer preciserade beteckningar i detaljplanen och enligt allmänna planläggningsbestämmelser, samt genom bindande anvisningar om byggnadssätt som eventuellt kommer att utfärdas.

5.3 Områdesreserveringar, planbeteckningar och planbestämmelser

Beskrivningen kompletteras under förslagsfasen.

5.3.1 Kvartersområden

Beskrivningen kompletteras under förslagsfasen.

5.3.2 Övriga områden

Beskrivningen kompletteras under förslagsfasen.

5.3.3 Planbeteckningar och planbestämmelser

Planbeteckningarna och planbestämmelserna anges enligt markanvändnings- och bygglagen med tillämpning av övergångsbestämmelsen i 3 § i Miljöministeriets förordning om utformningen av planbestämmelser och planobjekt i landskaps-, general- och detaljplaner.

I detaljplanen anges ett område för energiförsörjning där ett kärnkraftverk (EN-3) kan placeras. Syftet med planlösningen är att möjliggöra placeringen av ett kärnkraftverk med alla tillhörande funktioner i området. I en situation där området inte behövs för ett kärnkraftverk tillåter planlösningen att andra energiförsörjningsfunktioner kan placeras området, vilket beaktas i genomsnittshöjden för byggnader.

Kärnkraftverkets skyddszon fastställs i samband med bygglovets enligt kärnenergilagen på basis av Strålsäkerhetscentralens bestämmelser om beredskapsarrangemang för kärnkraftverk. Den skyddszon som anges i detaljplanen anger det största möjliga området för en skyddszon enligt Strålsäkerhetscentralens bestämmelser. Dessutom utfärdas bestämmelser om byggande i detaljplanens skyddszon för att säkerställa att ingen känslig eller svårevakuerad verksamhet bedrivs i området. Således innehåller detaljplanen tillräckliga bestämmelser för att styra byggandet. Dessutom är kärnkraftverkets influensområde känt eftersom det fastställs i detaljplanen.

Beskrivningen kompletteras under förslagsfasen.

5.4 Detaljplanens konsekvenser

5.4.1 Konsekvenser för den byggda miljön

I och med genomförandet av detaljplanen och detaljplaneändringen kommer Hepomäki, som till stor del befinner sig i naturtillstånd, att omvandlas till byggd miljö. På grund av industriområdets karaktär kommer de framtida funktionerna att ha många olika effekter. Planområdet blir en del av den övriga stadsstrukturen via Kaatopaikantie samt Nuolimäenkatu och Hiltulanlahdenkatu.

De befintliga bostadshusen i området anvisas inte för boende i detaljplanen, då det bedöms att den befintliga och planerade trafiken samt industri- och företagsverksamheten kommer att orsaka buller och andra olägenheter för boende.

De befintliga enskilda vägarna till bostads- och fritidsfastigheterna i området kommer delvis att tas bort för att möjliggöra planlösningens genomförande. Alla trafiklösningar för fastigheterna i planen anvisas antingen som gatu- eller körförbindelser.

Den gamla banvallen i området bevaras som en del av ett närrekreations- eller skyddsgrönområde.

Området kommer att ingå i verksamhetsområdet för vatten- och avloppsverket Kuopion Vesi Oy. Infrastruktur byggs för Kuopion Vesi Oy:s verksamhet i området.

5.4.2 Konsekvenser för trafiken

På detaljplan- och detaljplaneändringsområdet byggs ett gatunät i enlighet med planlösningen. Planlösningen orsakar en ökning av trafikmängden i och omkring planeringsområdet. Tung trafik och pendeltrafik är typiska för ett industriområde. Den ökade trafiken kommer troligen att synas som ökade trafikvolymerna på Kaatopaikantie och Nuolimäenkatu. Trafiken kan också öka i viss mån på Hiltulanlahdenkatu.

En gång- och cykelbana planeras och genomförs längs huvudgatan, vilket möjliggör fritidstrafik och pendeltrafik till fots och med cykel.

Kollektivtrafik kan styras till huvudgatan.

Servicetrafik och parkering sker på tomterna.

I detaljplaneutkastet föreslås två gatuförbindelser till området för energiförsörjning. Lösningen möjliggör en alternativ väg för räddningsfordon om någondera av tillfarterna är ur funktion. Den norra tillfarten ansluter till Kaatopaikantie och via den till Karttulantje och riksväg 5. Runt Karttulantie finns några enstaka bostadshus före riksväg 5. Den södra tillfarten ansluter till Nuolimäenkatu och via den till bostadsområdet i Hiltulanlahti och miljön kring köpcentret Matkus. Gatunätet inom planeringsområdet tillgodoser trafikbehoven hos industrin och arbetstagarna vid industrierna. Eventuella transporter av kärnbränsle kan sålunda ordnas via det mindre gatunätet i norr genom områden där vägen används av färre trafikanter. Gällande kärnkraftverkets behov är den södra tillfarten lämpligare för arbetstagare och utryckningsfordon.

5.4.3 Konsekvenser för naturen och naturmiljön

Planlösningen har utformats med beaktande av de mest värdefulla naturobjekten. På kartorna nedan har planalternativen VE1 och VE2 samt de naturtyper enligt habitatdirektivet som identifierats under naturinventeringen placerats ovanpå varandra (*Kuopion alueen vihreän siirtymän toteutettavuusselvitys, Hepomäen luontoselvitys* (genomförbarhetsrapport för den gröna omställningen i Kuopio-regionen, naturinventering i Hepomäki), A-Insinöorit 13.2.2026).

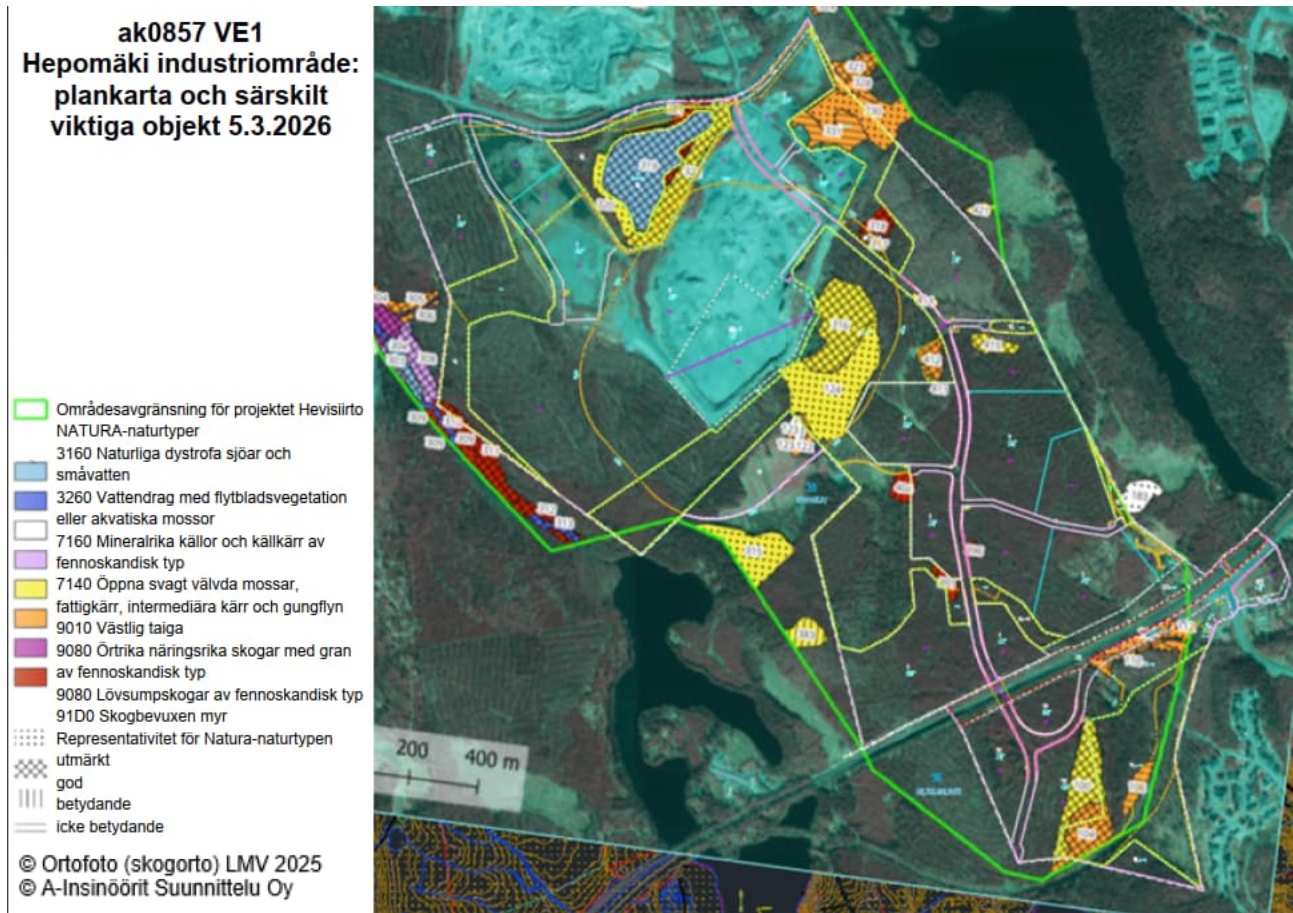


Bild 18. På bilden har planalternativ VE 1 och de naturtyper enligt habitatdirektivet som identifierats under naturinventeringen placerats ovanpå varandra.

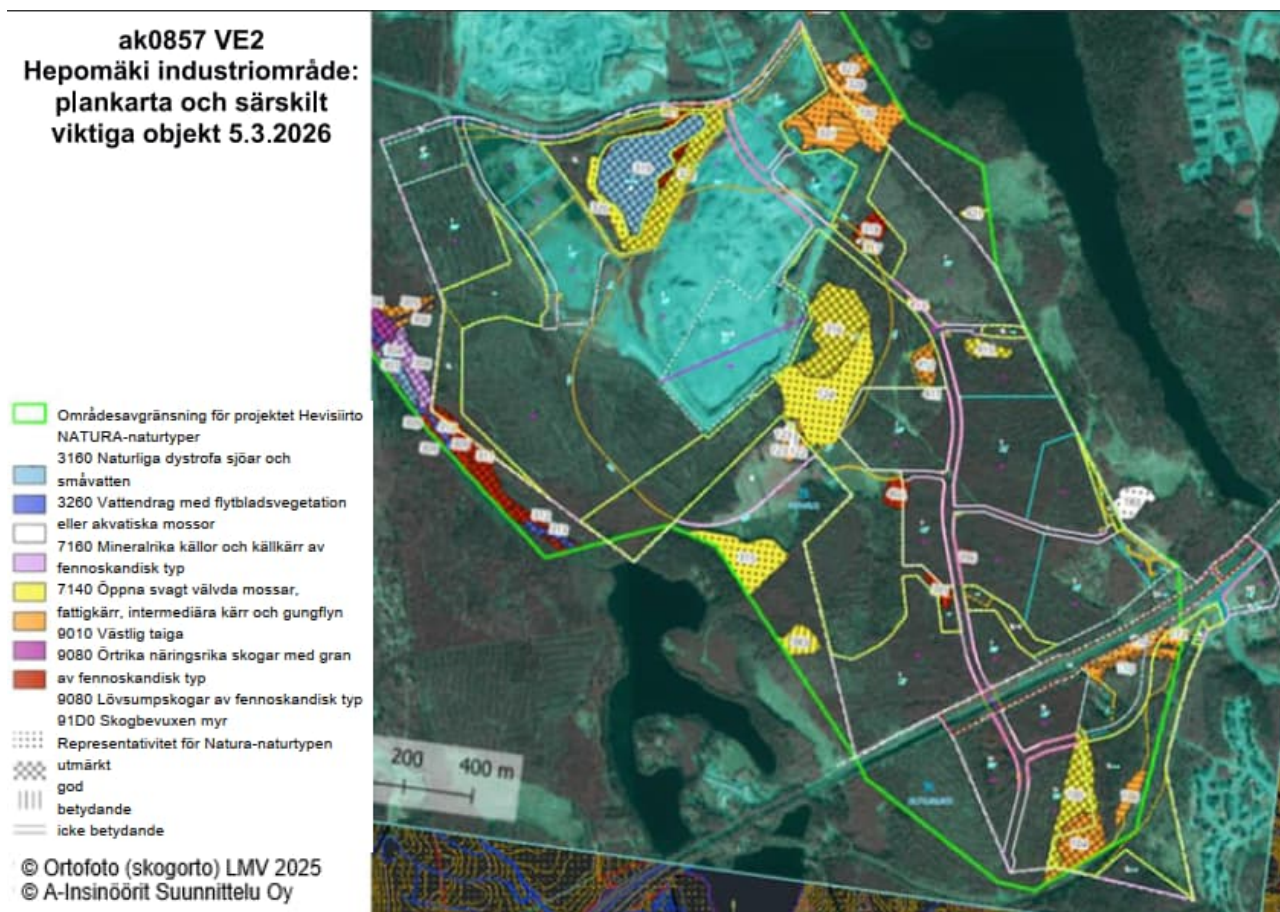


Bild 19. På bilden har planalternativ VE 2 och de naturtyper enligt habitatdirektivet som identifierats under naturinventeringen placerats ovanpå varandra.

Planlösningen kommer att påverka naturmiljön. Byggnation i området innebär att skogsmiljön ersätts av byggd miljö. Uppförandet av byggnader samt anläggandet av asfalterade gårdsplaner och gator ökar mängden ogenomträngliga ytor i området, varmed vatten- och dagvattenläget i området påverkas. Nödvändiga dagvattenplaner upprättas i samband med att planlösningen tas fram för att säkerställa områdets dagvattenhantering och för att förhindra påverkan på vattendrag. Dagvattenlösningen har planerats preliminärt under utkastfasen och planeras noggrannare under förslagsfasen.

Planlösningen tar hänsyn till bevarandet av de mest värdefulla naturobjekten i Hepomäki. Planlösningen diskuterades med Tillstånds- och tillsynsverket (LVV) och stadens miljöskyddstjänster i samband med att planutkastet utarbetades. Genomförandet av planen kommer att minska livsmiljöerna för djur och växter i området. Ekologiska korridorer har ändå beaktats i planlösningen.

Tomter kommer att grundberedas och ett nödvändigt gatunät kommer att anläggas när planen genomförs. Åtgärderna orsakar förändringar i jordmånen och i terrängens naturliga former och höjder. Det småskaliga kärnkraftverket avses sprängas in i områdets berggrund.

Planlösningen utgår från den gällande generalplanen, där områdets rekreationsområden anges. Områdets rekreationsleder är noggrant planerade och ansluter till närliggande rekreationsområden.

5.4.4 Konsekvenser för klimatet

Planlösningen kommer att ha både positiva och negativa konsekvenser för klimatet. Huvudsyftet med planen är å ena sidan att planlägga mark för verksamhet inom cirkulär ekonomi, ett småskaligt kärnkraftverk och ett datacenter. Å andra sidan leder genomförandet av planen i ett

huvudsakligen obebyggt skogsområde till att träd och undervegetation avlägsnas från stora områden och att till att marken i tomtområdena bearbetas kraftigt.

Ett småskaligt kärnkraftverk för fjärrvärme skulle öka mängden ren energi som produceras i Kuopio. Ett småskaligt kärnkraftverk möjliggör en produktionsform som inte bygger på klimatskadlig energiproduktion genom förbränning. I detta avseende är planens klimatkonsekvenser positiva.

På grund av terrängens form byggs en del av infrastrukturen i området i ogynnsamma terrängförhållanden. Genomförandet av planen kommer att minska mängden skog i området, vilket kan bidra till förlust av biologisk mångfald.

Planen tar hänsyn till gång- och cykeltrafik genom att en gång- och cykelväg anvisas längs huvudgatan.

5.4.5 Sociala konsekvenser och konsekvenser för barn

Ett genomförande av detaljplanen och detaljplaneändringen kommer att skapa nya arbetstillfällen i området, vilket förbättrar sysselsättningen i Kuopio och därmed den genomsnittliga utkomsten hos befolkningen.

Skyddszonen för det småskaliga kärnkraftverket för fjärrvärme planeras i enlighet med kärnenergilagen så att ingen permanent bosättning förekommer eller ett stort antal arbetstagare inom annan verksamhet vistas i skyddszonen. Bestämmelserna i detaljplanen sätter ramarna för kärnkraftverkets konsekvenser. Allmänhetens godtagande ingår i de sociala konsekvenserna av kärnkraftverket. Även om den planlösning som möjliggör ett kärnkraftverk inte har direkta konsekvenser för de boende kan kärnkraftverket i sig uppfattas som en olägenhet som kan minska intresset för exempelvis fritids- och bostadsfastigheter utanför Hepomäki.

Planen medför inga specifika konsekvenser för barn.

5.4.6 Konsekvenser för kulturen

Detaljplanen och detaljplaneändringen medför inga betydande konsekvenser för stads- eller boendekulturen.

Ett genomförande av detaljplanen och detaljplaneändringen kommer att avsevärt förändra landskapet i området i och med att Hepomäki, som till stor del befinner sig i naturtillstånd, kommer att omvandlas till byggd miljö.

Planbeskrivningen kompletteras för förslagsfasen.

5.4.7 Konsekvenser för säkerheten och begränsningar inom markanvändning

Det småskaliga kärnkraftverket för fjärrvärme är förknippat med olycksrisk i området och dess omgivning.

Konsekvenserna av det småskaliga kärnkraftverket för fjärrvärme eller av en annan energiproduktionsanläggning har begränsats genom att anvisa en 250 meter bred skyddszon runt området, där ingen svårevakuerad verksamhet får finnas. Inga permanenta bostäder eller fritidshus finns i skyddszonen. Om det utöver eller i stället för det småskaliga kärnkraftverket uppförs en anläggning för förbränningsbaserad energiproduktion i området, blir områdets klimatutsläpp större. Utsläppens storlek påverkas av anläggningens storlek och produktionsmetod.

5.4.8 Ekonomiska konsekvenser

Etableringen av nya företag och arbetsplatser i området ökar beskattningsutfallet i Kuopio och bidrar till bättre utkomstmöjligheter. Ett genomförande av detaljplanen och detaljplaneändringen kräver att infrastruktur byggs i ställvis svår terräng, vilket orsakar högre genomförandekostnader än normalt för staden.

5.5 Störningar i miljön

Buller

Områdets järnvägs- och fordonstrafik orsakar bullerolägenheter i området. Inga bullerkänsliga funktioner, såsom bostäder, anvisas i området och därmed föreligger inget särskilt behov av bullerbekämpning.

Luftkvalitet

Gatutrafiken och företagsverksamheten kan försämra luftkvaliteten i området.

Dagvatten och översvämningvatten

Dagvattenhanteringen planeras preliminärt i utkastsfasen. Planeringen preciseras för förslagsfasen.

Förorenade markområden

Eventuell förorenad jord bedöms inte orsaka skada för företagsområdets verksamhet.

5.6 Namnförteckning

Beskrivningen kompletteras under förslagsfasen.

6 GENOMFÖRANDE AV DETALJPLANEN

Beskrivningen kompletteras under förslagsfasen.

6.1 Planer som styr och åskådliggör genomförandet

En bindande anvisning om byggnadssätt upprättas för området under förslagsfasen.

Beskrivningen kompletteras under förslagsfasen.

6.2 Genomförande och tidsplan

Området kan genomföras efter att detaljplanen har vunnit laga kraft.

6.3 Uppföljning av genomförandet

Beskrivningen kompletteras under förslagsfasen.

Kuopio den 12 mars 2026

Annika Korhonen
stadsplanechef

Erja Soranta
planläggningsarkitekt