



Nationell strategi för formellt skydd av skog

Remissversion

NATURVÅRDSVERKET
SKOGSSTYRELSEN

Beställningar

Ordertel: 08-505 933 40

E-post: natur@cm.se

Postadress: Arkitektkopia AB, Box 110 93, 161 11 Bromma

Internet: www.naturvardsverket.se/publikationer

Naturvårdsverket

Tel: 010-698 10 00

E-post: registrator@naturvardsverket.se

Postadress: Naturvårdsverket, 106 48 Stockholm

Internet: www.naturvardsverket.se

Skogsstyrelsen

Tel: 036-35 93 00

E-post: skogsstyrelsen@skogsstyrelsen.se

Postadress: Skogsstyrelsen, 551 83 Jönköping

Internet: www.skogsstyrelsen.se

ISBN 978-91-620-0000-0

ISSN 0282-7298

© Naturvårdsverket 20xx

Tryck: Arkitektkopia AB, Bromma 20xx

Omslag: bild / illustration

Förord

Text

Stockholm datum månad år

Björn Risinger

Generaldirektör, Naturvårdsverket

Herman Sundqvist

Generaldirektör, Skogsstyrelsen

FÖRORD	4
SAMMANFATTNING	9
SUMMARY	12
1. INLEDNING	13
1.1 Syfte	13
1.2 Målgrupp	13
1.3 Utgångspunkter	13
1.4 Avgränsning	17
2. MÅL	20
2.1 Mål för naturvärden och friluftsliv	20
2.1.1 De svenska miljö kvalitetsmålen	20
2.1.2 Mål för friluftslivspolitiken	20
2.1.3 Konventionen om biologisk mångfald	21
2.1.4 EU:s strategi för biologisk mångfald	22
2.2 Mål om stärkt äganderättsperspektiv	24
3. FRIVILLIGHET OCH ARBETE MED BEVARANDE AV SKOG	25
3.1 Frivilligt formellt skydd är en grundläggande utgångspunkt	25
3.1.1 Markägare och myndighet kommer överens om hur ett områdes naturvärden ska bevaras	25
3.1.2 Skogar med höga naturvärden bevaras genom formellt skydd eller frivilliga avsättningar	25
3.1.3 Markägaren har möjlighet att avstå från formellt skydd	26
3.1.4 Myndigheterna behöver prioritera vilka skogar som ges ett formellt skydd	26
3.1.5 Markägare bör dela information om frivilliga avsättningar	27
3.2 Markägare och myndigheterna har gemensamt ansvar för att bevara höga naturvärden	27
3.2.1 Formellt skydd inleds i stor utsträckning med en intresseanmälan från enskilda markägare	28
3.2.2 Markägare kan lätt hitta information	28
3.2.3 Markägare bör få stöd i bevarandearbetet	28
3.2.4 Markägare med stora skogsinnehav och myndigheterna bör föra dialog om bevarande	29
3.2.5 Myndigheterna kan ta initiativ till formellt skydd	29
3.2.6 Myndigheterna strävar efter en god dialog	30
3.2.7 Myndigheterna är lyhörda om val av skyddsform	30
3.3 Skogliga aktörer och myndigheterna har en förtroendefull samverkan	30
3.3.1 Skogliga aktörer och myndigheterna tar gemensamt ansvar för att sprida information	30
3.3.2 Skogliga aktörer och myndigheterna genomför riktade informationsinsatser	31
3.3.3 Skogliga aktörer och myndigheterna samverkar nationellt och regionalt	31

3.4	Avsteg från frivillighet bör ske mer restriktivt	32
3.4.1	Undantag för Natura 2000-områden	33
3.4.2	Undantag för områden där myndigheterna ersatt markägaren	33
3.4.3	Det finns andra situationer där undantag kan vara befogat	34
4.	URVAL AV OMRÅDEN	36
4.1	Den värdebaserade ansatsen utgör grunden	36
4.2	Skogsbiologiska värdekärnor är utgångspunkten för formellt skydd	36
4.2.1	Skydd av befintliga värdekärnor före utvecklingsmarker	37
4.2.2	Vissa värdekärnor behöver utvecklingsmark för att behålla och utveckla sina värden	37
4.2.3	Värdekärnor behöver förvaltas för att bibehålla sina värden	37
4.3	Områdets storlek och läge i landskapet har betydelse för funktionalitet	38
4.3.1	Stora områden och kluster av mindre områden ökar förutsättningen att bevara värdena	38
4.3.2	Geografiskt koncentrerade insatser ökar skyddets långsiktiga funktion för biologisk mångfald	38
4.3.3	Förekomst av klimatrefugier beaktas i ett områdes funktionalitet	39
4.4	Skogstyper med hög biologisk mångfald och stort skyddsbehov värderas högt	40
5.	OMRÅDEN SOM BÖR GES ETT FORMELLT SKYDD	41
5.1	Områden där ersättning utgått	41
5.2	Natura 2000 i behov av ytterligare formellt skydd	41
5.3	Områden med särskilt sällsynta fridlysta arter bör ges ett formellt skydd	42
6.	POÄNGMODELL FÖR PRIORITERING AV OMRÅDEN FÖR FORMELLT SKYDD	43
6.1	Poängmodell för prioritering mellan områden	43
6.2	Poängmodellens olika bevarandevärden	44
6.2.1	Naturvärden på beståndsnivå	44
6.2.2	Områdets långsiktiga funktionalitet	46
6.2.3	Områdets innehåll av prioriterade skogstyper	47
6.2.4	Tätortsnära läge	49
6.2.5	Områden med starka synergier med andra bevarandevärden	50
6.3	Särskilda prioriteringar för områden med lika poäng	52
7.	FJÄLLREGIONEN	54
7.1	Fjällnära skog	54
7.2	Det finns särskilda bevarandebestånden inom fjällregionen	54
7.2.1	De ekologiska förutsättningarna i fjällregionen är unika	54
7.2.2	Det finns ett internationellt och nationellt intresse av att bevara naturskogar	55
7.3	De mest skyddsvärda skogarna bör prioriteras	56

7.3.1	Områden inom de stora sammanhängande naturskogarna bör ges högsta prioritet i fjällregionen	56
7.3.2	Områden utanför de stora sammanhängande naturskogarna i fjällregionen bör prioriteras lägre	57
7.3.3	Fjällregionens naturskogar behöver jämföras med varandra vid urval för formellt skydd	57
7.3.4	Skydd av utvecklingsmarker sker endast undantagsvis	58
7.4	Områden där tillstånd till avverkning nekats	58
7.5	Särskilda incitament för frivilligt formellt skydd i fjällregionen	58
7.5.1	Möjlighet att skjuta upp kapitalvinstskatt	58
7.5.2	Ny form av naturvårdsavtal för fjällnära skog	59
7.5.3	Ersättningsmark genom Sveaskogs markförsäljningsprogram	59
7.6	Samverkan och strategisk planering behövs	60
7.6.1	Samarbete över nationsgränser bör öka	60
7.6.2	Handlingsplaner för bevarande av de stora naturskogarna tas fram senast 2026	60
7.6.3	Synergier mellan naturvård och rennäring tas tillvara	61
8.	VAL AV BEVARANDEFORM	62
8.1	Lagstiftningen sätter ramar för de formella skyddsformerna	62
8.1.1	Naturreservat	62
8.1.2	Biotopskyddsområde	62
8.1.3	Naturvårdsavtal	63
8.2	Myndigheterna är lyhörda för markägarens önskemål om skyddsform	64
8.2.1	Bevarande genom frivilliga avsättningar	64
8.2.2	Olika bevarandeformer inom ett område	64
8.2.3	Förslag om utvecklade biotopskydd och andra skydds- och ersättningsformer	65
9.	EFFEKTIV OCH RÄTTSSÄKER SKYDDSPROCESS	67
9.1	Myndigheterna omhändertar intresseanmälningar	67
9.2	Möjlighet till väntansavtal	67
9.3	Beslut om områdesskydd sker i nära anslutning till överenskommelse om ersättning	68
10.	GENOMFÖRANDE OCH UPPFÖLJNING	69
10.1	Genomförande av strategi för formellt skydd av skog	69
10.1.1	Länsvisa strategier och handlingsplaner	69
10.1.2	Utbildning och erfarenhetsutbyte	69
10.1.3	Regelbunden samverkan	70
10.2	Uppföljning	72
11.	ORDFÖRKLARINGAR	74
BILAGA 1	NULÄGE	84
BILAGA 2	SÄRSKILT PRIORITERADE SKOGSTYPER	92

BILAGA 3 FRIDLYSTA ARTER FÖR VILKA FORMELLT SKYDD BÖR ERBJUDAS	95
BILAGA 4 HUR STRATEGIN HAR TAGITS FRAM	98
REFERENSER	101

Sammanfattning

Den nationella strategin för formellt skydd av skog syftar till att det statliga formella skyddet ska bidra till att uppnå Sveriges miljö kvalitetsmål och internationella mål om att bevara biologisk mångfald. Strategin anger ett arbetssätt som bidrar till stärkt äganderättsperspektiv samtidigt som skyddsvärda skogar inte avverkas utan bevaras, antingen genom formellt skydd eller genom frivilliga avsättningar. Strategin avser de tre formella skyddsformerna naturreservat, biotopskyddsområden och naturvårdsavtal men beaktar även förutsättningarna i hela den svenska modellen för naturvård och skogsbruk.

ETT TYDLIGT GEMENSAMT ANSVAR FÖR ATT BEVARA SKOGAR MED HÖGA NATURVÄRDEN

Strategin riktar sig till de statliga myndigheter som arbetar med formellt skydd av skog (det vill säga Skogsstyrelsen, Naturvårdsverket och länsstyrelserna), ideell naturvård, markägarorganisationer, markägare med större markinnehav samt virkesköpare. Aktörerna har olika roller i arbetet med att bevara skog med höga naturvärden och berörs därför på varierande sätt av strategins olika delar. En viktig utgångspunkt för strategin är den svenska modellen för skogen, där skogsbrukets sektorsansvar och skogsägarnas frihet under ansvar är bärande delar. Det innebär att myndigheter, skogligen aktörer och markägare samverkar, bland annat för att bevara skogar med höga naturvärden.

FRIVILLIGHET ÄR UTGÅNGSPUNKTEN VID FORMELLT SKYDD AV SKOG

Frivilligt formellt skydd av skog är en grundläggande utgångspunkt och det huvudsakliga arbetssättet för myndigheterna. Det innebär att markägare och myndighet är överens om att ett områdes naturvärden ska bevaras genom formellt skydd. Markägaren har möjlighet att avstå från formellt skydd och kan ändra sig under processen. Avsteg från frivillighet bör ske mer restriktivt. Det kan dock vara befogat om det specifika området bör bevaras till följd av nationella eller internationella åtaganden eller av andra särskilt viktiga skäl, samt när myndigheterna redan har ersatt markägaren.

MYNDIGHETERNA UTVECKLAR SITT ARBETSSÄTT

Myndigheterna bör sprida kunskap om höga naturvärden till markägare och informera om möjligheten till formellt skydd och vad det innebär, exempelvis ekonomiskt. Myndigheterna bör däremot vara återhållsamma med att själva ta initiativ till att inleda skyddsprocesser med enskilda markägare. Detta för att ha utrymme för att ta hand om intresseanmälningar från markägare. Myndigheterna

prioriterar vilka skogar som kan få ett formellt skydd utifrån urvalskriterier och tillgängligt budgetutrymme.

MARKÄGARNA HAR ETT STORT ANSVAR I ARBETET MED ATT BEVARA HÖGA NATURVÄRDEN

Arbets sättet med frivillighet som grund vid formellt skydd innebär att markägare har ett stort ansvar och en uttalad roll i arbetet med att bevara skog med höga naturvärden. En förväntan är att ett frivilligt formellt skydd i stor utsträckning inleds med en intresseanmälan från en markägare. När markägare vill bevara områden med höga naturvärden i form av frivilliga avsättningar så är även det en viktig insats som myndigheterna bör bejaka.

ETT GEMENSAMT ANSVAR FÖR INFORMATION, DIALOG OCH SAMVERKAN

Att markägare har tillgång till information om naturvärden och förstår innebörden av de olika formella skyddsformerna är en förutsättning för att kunna bidra till det formella skyddet. Skogliga aktörer och myndigheter behöver därför ta ett gemensamt ansvar för att sprida grundläggande information om naturvärden och sätt att bevara dem, samt om de ekonomiska aspekterna av ett formellt skydd. Förutsättningarna för att bevara skog med höga naturvärden förbättras om skogliga aktörer och myndigheterna samverkar, och om markägare har möjlighet att föra dialog med flera aktörer.

MÅL PÅ NATIONELL OCH INTERNATIONELL NIVÅ ANGER INRIKTNINGEN FÖR DET FORMELLA SKYDDET

De områden som bör prioriteras för formellt skydd är de som är särskilt viktiga för att bidra till att uppnå miljökvalitetsmålen Levande skogar och Storslagen fjällmiljö samt till Sveriges internationella åtaganden inom biologisk mångfald.

EU:s strategi för biologisk mångfald anger målsättningar för skydd som innebär att minst 30 procent av EU:s landyta skyddas rättsligt. Minst en tredjedel av EU:s skyddade områden, samt alla återstående urskogar och naturskogar i EU, får ett strikt skydd. Sverige har gjort utfästelser om hur Sverige kan bidra till målen på EU-nivå. Utfästelserna till EU utgår från ett värdebaserat skydd, långsiktig funktionalitet och särskilt prioriterade naturtyper.

EN VÄRDEBASERAD ANSATS LIGGER TILL GRUND FÖR VILKA OMRÅDEN SOM PRIORITERAS FÖR FORMELLT SKYDD

Urval och prioritering av områden är inriktat på de mest skyddsvärda skogarna, så att nationella och internationella mål om att bevara biologisk mångfald nås på ett kostnadseffektivt sätt. Grundkravet är att ett område som prioriteras för formellt skydd ska inkludera en skogsbiologisk värdekärna. Det gäller oavsett vem som tar

initiativ till formellt skydd. Det finns dock vissa undantag från grundkravet om värdekärna.

Som stöd för myndigheternas prioritering anger strategin en poängmodell för att rangordna skogsbiologiska värdekärnor. I modellen ingår tre naturvetenskapliga grundkriterier. De tre grundkriterierna är höga naturvärden på beståndsnivå, områden som genom storlek eller belägenhet i landskapet har goda förutsättningar att bibehålla sina naturvärden och områden med de skogstyper som har störst betydelse för biologisk mångfald. Även skogar med höga naturvärden nära tätorter utgör ett kriterium. Skyddet av skogar bör i så stor utsträckning som möjligt samordnas med skydd av andra bevarandevärden, till exempel värden i vatten- och våtmarksmiljöer. Utöver samordning med andra miljökvalitetsmål framhålls samordning med friluftsliv, kulturmiljövården, rennäringen och andra samhällsintressen.

ARTSKYDD VÄGS IN I URVAL OCH PRIORITERINGAR

Formellt skydd är en del i arbetet med artskydd i skogen. Strategin förtydligar hur formellt skydd förhåller sig till artskydd i samband med urval och prioritering av ett område. För några sällsynta fridlysta arters livsmiljöer bör myndigheterna erbjuda berörda markägare formellt skydd trots att inte områdena bedömts vara bland de mest skyddsvärda skogarna enligt strategins poängmodell eller helt utgörs av skogsbiologisk värdekärna.

DET FINNS SÄRSKILDA BEVARANDEINTRESSEN INOM FJÄLLREGIONEN

Strategin tar utgångspunkt i fjällregionens unika ekologiska förutsättningar och i att det finns ett internationellt och nationellt intresse av att bevara naturskogarna. De mest skyddsvärda skogarna ska prioriteras. Det innebär att områden inom de stora sammanhängande naturskogarna bör ges högsta prioritet i fjällregionen. Inom dessa områden bör inriktningen vara att all naturskog bevaras antingen genom formellt skydd eller som frivilliga avsättningar. Inom de stora sammanhängande naturskogarna bör handlingsplaner upprättas där det preciseras hur och när olika insatser kan genomföras. Områden där tillstånd till avverkning har nekats enligt 18 § skogsvårdslagen (1979:429) bör ges ett formellt skydd.

Summary

Text

1. Inledning

1.1 Syfte

Den nationella strategin för formellt skydd av skog (fortsättningsvis benämnd ”strategin”) syftar till att det statliga formella skyddet ska bidra till att uppnå Sveriges miljö kvalitetsmål och internationella mål. Strategins syfte är även att beskriva ett arbetssätt som bidrar till stärkt äganderättsperspektiv, samtidigt som skyddsvärda skogar inte avverkas utan bevaras genom antingen formellt skydd eller frivilliga avsättningar.

1.2 Målgrupp

Strategin riktar sig till de statliga myndigheter som arbetar med formellt skydd av skog (det vill säga Skogsstyrelsen, Naturvårdsverket och länsstyrelserna), ideell naturvård, markägarorganisationer, markägare med större markinnehav samt virkesköpare. Alla aktörer har olika roller i arbetet med att bevara skog med höga naturvärden och berörs därför på olika sätt av strategins olika delar. Respektive aktör anpassar sitt arbete med att bevara skog utifrån sin roll och relevanta delar i strategin. Samverkan är en förutsättning för ett framgångsrikt arbete.

Skogsstyrelsen, Naturvårdsverket och länsstyrelserna benämns härnäst ofta som ”myndigheterna”. Markägarorganisationer, ägare med större markinnehav och ideell naturvård benämns härnäst ofta som ”skogliga aktörer”.

Strategin riktar sig inte till kommuner i sin roll som myndighet.

1.3 Utgångspunkter

I utformningen av strategin har följande utgångspunkter beaktats:

STYRNING FRÅN REGERINGEN

Strategin har utformats utifrån de intentioner som uttrycks i propositionen *Stärkt äganderätt, flexibla skyddsformer och ökade incitament för naturvärden i skogen med frivillighet som grund* (prop. 2021/22:58), i det följande benämnd ”skogspropositionen”. I skogspropositionen gav regeringen uttryck för sin avsikt att ge berörda myndigheter i uppdrag att se över den nationella strategin för formellt skydd av skog från 2017.¹ Detta med utgångspunkt i regeringens bedömningar och för att särskilt lyfta in hur äganderättsperspektivet ska stärkas, de

¹ Naturvårdsverket (2017)

nya skyddsformerna användas och hur frivillighet som grund ska tillämpas, samtidigt som skogar med höga skyddsvärden skyddas.

I juni 2022 gav regeringen Skogsstyrelsen och Naturvårdsverket i uppdrag att se över strategin från 2017.² Enligt uppdraget ska översynen adressera:

- ...hur äganderättsperspektivet ska stärkas. En av de huvudsakliga inriktningarna i skogspropositionen är att äganderättsperspektivet vid formellt skydd av skog ska stärkas genom att i större utsträckning bygga på frivillighet och markägarens eget initiativ.
- ...hur nya skyddsformer ska användas och hur frivillighet som grund ska tillämpas samtidigt som skogar med höga naturvärden skyddas. När det ska fattas beslut om att inrätta formellt skydd av skog bör avsteg från frivillighet vara mer restriktivt när så är befogat. Regeringen har en tydlig ambition att skyddsvärda skogar inte ska avverkas utan bevaras antingen genom formellt skydd eller frivilliga avsättningar.
- ...att det behövs en samlad strategi som även omfattar fjällskogar och fjällnära skogar. I detta ingår både att tydliggöra vilka typer av skogsområden som prioriteras för skydd samt hantera frågan om hur markägare ska se formellt skydd som mer attraktivt än att ansöka om avverkningstillstånd.

Ansvariga myndigheters respektive uppdrag i instruktion och regleringsbrev samt de uppgifter som framgår av andra författningar är också styrande för myndigheternas arbete för formellt skydd.

Regeringen styr också genomförandet av strategin genom anslag till Naturvårdsverket och Skogsstyrelsen i statens budget. De viktigaste anslagen för formellt skydd i statens budget är 1:2 Insatser för skogsbruket (Utgiftsområde 23) som bland annat används för Skogsstyrelsens bildande och skötsel av biotopskyddsområden och tecknande av naturvårdsavtal och anslag 1:14 Skydd av värdefull natur (Utgiftsområde 20) som får användas av Naturvårdsverket och länsstyrelserna till utgifter för skydd och bevarande av värdefulla naturmiljöer, däribland skog.

MÅLUPPFYLLELSE

Strategin utgår från de politiska mål som styr arbetet med formellt skydd. Vilka mål som beaktats framgår av kapitel 2. Frivilliga avsättningar och formellt skydd bidrar båda till målluppfyllelsen.

² Regeringen (2022)

LAGSTIFTNINGENS RAMAR FÖR FORMELLT SKYDD AV SKOG

Miljöbalkens bestämmelser syftar till att ta tillvara allmänna naturvårds- och miljöintressen av sådant slag som i förhållande till det grundlagsstadgande i 2 kap. 15 § regeringsformen bör betraktas som angelägna allmänna intressen. Gällande den intresseprövning som ska ske vid beslut om områdesskydd anges i förarbetena till miljöbalken bland annat att lagstiftningen bygger på tanken att bevarandet av biologisk mångfald stundom är allmänna intressen av sådan tyngd att den enskildes intressen måste vika.

Lagstiftningens ramar för de olika formella skyddsformer som strategin behandlar beskrivs närmare i avsnitt 8.1.

Strategin har formulerats med hänsyn till de ramar som framgår av EU:s naturvårdsdirektiv, det vill säga rådets direktiv 92/43/EEG av den 21 maj 1992 om bevarande av livsmiljöer samt vilda djur och växter (i det följande benämnt ”art- och habitatdirektivet”) och av Europaparlamentets och rådets direktiv 2009/147/EG av den 30 november 2009 om bevarande av vilda fåglar (i det följande benämnt ”fågeldirektivet”).

Det övergripande syftet med fågeldirektivet är att bevara de fågelarter som förekommer naturligt inom medlemsstaternas territorium på en tillfredsställande nivå. Detta innebär dels en generell fridlysning av samtliga naturligt förekommande arter, dels att Natura 2000-områden ska bildas för bevarande av vissa fågelarters livsmiljöer. Art- och habitatdirektivets syfte är att bidra till att säkerställa den biologiska mångfalden genom bevarande av livsmiljöer samt vilda djur och växter inom EU. Åtgärder ska speciellt vidtas för vissa naturtyper och arter som anses särskilt hotade i ett europeiskt perspektiv (artikel 2.2.) Även enligt art- och habitatdirektivet är vissa arter fridlysta och för andra ska Natura 2000-områden pekats ut. En del arter omfattas av båda instrumenten.

KOSTNADSEFFEKTIVITET OCH ÄNDAMÅLSENLIGHET

Det formella skyddet bekostas med allmänna medel ur statsbudgeten. Därför är det angeläget att strategin styr mot en fördelning av resurserna för formellt skydd som är kostnadseffektiv. Detta innebär en strävan efter att nå största möjliga måluppfyllelse för givna resurser.

Ur ett statligt perspektiv är det angeläget att eftersträva hög effektivitet och iaktta god hushållning i statens verksamhet, vilket framgår av 1 kap. 3 § budgetlagen (2011:203). I förarbetsuttalandena till motsvarande bestämmelse i lagen om statsbudgeten³ anges att med hög effektivitet åsyftas att den statliga verksamheten

³ Prop. 1995/96:220

bedrivs så att de mål riksdagen har satt upp nås i så hög grad som möjligt inom ramen för tillgängliga resurser. Verksamheten kan då sägas vara ändamålsenligt utformad. God hushållning innebär att onödiga utgifter undviks och att verksamheten bedrivs med hög produktivitet.

VETENSKAPLIGA GRUNDER

Principerna för urval och prioriteringar av skogsbiologiska bevarandevärden i strategin tar sin utgångspunkt i naturvårdsbiologisk forskning och kunskap om förekomsten av bevarandevärden. Grunderna i den nationella strategin för formellt skydd av skog från 2017 kvarstår. Det innebär att områdets beståndskvalitet, funktionalitet och innehåll av prioriterade skogstyper tillsammans med områdets närhet till tätort och bidrag till andra bevarandevärden fortsatt är utgångspunkter för formellt skydd av skog. Samtidigt har det varit motiverat att göra vissa justeringar för att arbetet med formellt skydd ska ta hänsyn till Sveriges utfästelser om skydd till EU (se kap 2.1.4), samt hänsyn till kopplingar mellan artskydd och formellt skydd (se kap 5.3 och 6.2.1).

Det utformade arbetssättet om samverkan, information och dialog utgår från samhällsvetenskaplig forskning om ämnen med särskilt fokus på vad som lägger grund för tillit och förtroende mellan aktörer.

DEN SVENSKA MODELLEN

Den svenska skogspolitiken bygger på två jämställda mål, miljömålet och produktionsmålet. Det framgår av skogspropositionen att skogspolitikens grunder ligger fast i enlighet med regeringens proposition *Om en ny skogspolitik* 1992/93:226.⁴

En grundläggande del av skogspolitiken är skogsbrukets sektorsansvar och skogsägarnas frihet under ansvar. Markägare och andra aktörer inom skogsbruket har ansvar för att bedriva sin verksamhet på ett hållbart sätt, så att skogspolitikens två jämställda mål nås och för att bidra till de nationella miljömålen. Skogsbrukets sektorsansvar innebär att utöver de krav som lagstiftningen ställer är det avgörande med frivilliga insatser för att dessa mål ska nås, till exempel genom frivilliga avsättningar och hänsyn. Principen om frihet under ansvar innebär att den enskildes äganderätt till sin skog ska värnas samtidigt som skogsägaren har en betydelsefull del i det gemensamma ansvaret att förvalta skogsresursens alla värden på ett långsiktigt hållbart sätt i enlighet med ekosystemansatsen.

Fördelningen av ansvaret för naturvårdsåtgärder i skogen mellan näringen och staten kan förenklat beskrivas utifrån behovet av hänsyn till miljön. Inom

⁴ Prop. 2021/22:58, s.11

vardagslandskapets skogsmiljö, som är den till ytan helt dominerande, bör ansvar och kostnader i huvudsak ligga på näringsutövaren som nyttjar naturen i sin verksamhet.⁵ Av uttalandet framgår även att för de objekt med högst bevarandevärde, och som omfattar naturtyper och innehåller arter som är så känsliga att de kräver ett mer eller mindre fullständigt skydd från skogsbrukande åtgärder, bör ansvaret och kostnader främst ligga på staten. För områden däremellan bör ansvar och kostnader delas mellan skogsbruket, stat och kommun.

Tabell 1 Aktörers bidrag i den svenska modellen

	Småskogsbruk	Storskogsbruk	Statens formella skydd
Trädnivå	X	X	(x)
Beståndsnivå	X	X	x
Områdesnivå	x	x	X
Landskapsnivå	(x)	x	X

Schematisk figur över i vilken utsträckning aktörer förväntas bidra till bevarande av naturvärden i skogsmark för olika skalnivåer inom den svenska modellen. X = Stor utsträckning, x = Viss utsträckning, (x) = Undantagsvis

Omarbetad efter Angelstam, Mikusinski (2001)

1.4 Avgränsning

Följande avgränsningar gäller för strategin.

FORMELLT SKYDD AV SKOGSMARK

Strategin utgår från skogsbiologiska värdekärnor. I den mån sådana ligger i anslutning till skyddsvärda våtmarker, sjöar och vattendrag kommer formellt skydd även att gagna bevarandet av våtmarks- och vattenmiljöer.

Värdefulla trädmiljöer i kultur- och odlingslandskapet behandlas inte specifikt inom denna strategi. För att uppnå bästa effekt med det formella skyddet av skog är det dock önskvärt med samordnade bevarandeåtgärder som omfattar alla de olika trädmiljöerna och trädmiljöer i odlingslandskapet som kan förstärka en skogsbiologisk värdekärna.

Skogsmark definieras i 2 § skogsvårdslagen som ett sammanhängande område där träden har en höjd av mer än fem meter och en kronslutenhet av mer än tio procent, eller förutsättningar att nå denna höjd och kronslutenhet utan produktionshöjande åtgärder. Definitionen motsvarar den definition som FN:s livsmedels- och jordbruksorganisation (FAO) tagit fram och som är internationellt vedertagen.

⁵ Prop. 1992/93:226, 1992/93:JoU15

FORMELLT SKYDD AVSEENDE NATURRESERVAT, BIOTOPSKYDDSOMRÅDE OCH NATURVÅRDSAVTAL

De formella skyddsformer som behandlas i strategin är naturreservat, biotopskyddsområde och naturvårdsavtal, och avser de formella skydd som myndigheterna bildar. Strategin riktar sig inte till de formella skydd som kommunerna bildar och därmed utgör inte heller strategin utgångspunkt för länsstyrelsernas vägledning till kommunerna eller för möjligheten till statsbidrag vid kommunal reservatsbildning.

Natura 2000-område och nationalpark är formella skydd av skog som strategin inte beaktar. Nationalparker är få och urvalet ska spegla olika landskapstyper där skogen kan vara en del. Urval och prioriteringar av vilka områden som kan vara föremål för att bli nationalpark eller Natura 2000-område är egna processer. Strategin beaktar inte heller kulturresevat, även om det också är en formell skyddsform som kan användas för skydd av skog. Utgångspunkter för urval av områden och syfte med ett kulturresevat skiljer sig från strategins inriktning. Naturreservat kan även bildas i syfte att tillvarata friluftslivsvärden i skog. Skydd av skog enbart utifrån friluftslivsvärden ingår inte i strategin.

Frivilliga avsättningar räknas inte som ett formellt skydd, men är en viktig bevarandeform som strategin tar hänsyn till och som myndigheterna välkomnar och värdesätter.

HANDLÄGGNINGSPROCESSEN FÖR BILDANDE AV FORMELLT SKYDD

Rutiner för handläggning av ärenden som rör naturreservat, biotopskydd och naturvårdsavtal beskrivs inte närmare i strategin. Respektive myndighet ansvarar för att inom ramen för sitt uppdrag ta fram handläggarstöd utifrån de lagar och regler som omgärdar det formella skyddet samt denna strategi.

TILLSYN OCH FÖRVALTNING AV NATURVÄRDEN

Strategin omfattar inte tillsyn enligt miljöbalken eller skogsvårdslagen och därmed inte heller tillsyn av formellt skyddade områden. Skogsstyrelsen är tillsynsmyndighet för de biotopskyddsområden som myndigheten har bildat. Länsstyrelsen är tillsynsmyndighet för de områdesskydd den har beslutat om. Kommunen är på motsvarande sätt tillsynsmyndighet för de områdesskydd som den har beslutat om.

Strategin omfattar inte skötsel av formellt skyddade områden, även om det är en viktig del för att långsiktigt bevara de värden som formellt skyddas. Dock uppmärksammas några aspekter som är viktiga för möjligheterna till en god förvaltning se avsnitt 4.2.3 och kapitel 8. Inriktning och stöd för arbete med natur-

och kulturvårdande skötsel i formellt skyddade områden anges i Nationell strategi för skötsel av formellt skyddade och frivilligt avsatta skogar till 2030.⁶

TILLÄMPNING AV ARTSKYDDSREGELVERKET

Artskydd är ett parallellt och kompletterande skyddssystem till områdesskydd både nationellt och i EU. I svensk rätt regleras områdes- och artskydd huvudsakligen i 7 och 8 kap. miljöbalken med förordningar. Där genomförs också det EU-rättsliga områdes- och artskyddet som regleras i naturvårdsdirektiven. Strategin omfattar inte den ordinarie hanteringen av artskydd enligt regelverket.

Strategin anger dock när formellt skydd kan vara aktuellt för områden med fridlysta arter. Strategin beskriver hur förekomst av fridlysta arter vägs in i prioritering av områden för formellt skydd (se avsnitt 5.3 och 6.2.1). Hur hänsyn till fridlysta arter kan bedrivas i övrigt beskrivs inte i strategin, utan faller under annat arbete med förbyggande åtgärder och hänsyn samt tillsyn enligt artskyddsförordningen.

BEVARANDE AV NATURVÄRDEN I DEN BRUKADE SKOGEN

Strategin beskriver inte metoder för att bruka skogen med hänsyn till de allmänna hänsynsreglerna enligt miljöbalken eller miljöhänsyn enligt 30 § skogsvårdslagen. Följaktligen beskrivs inte Skogsstyrelsens arbete med rådgivning eller tillsyn för en ökad lagefterlevnad även om dessa verksamheter bidrar till en förbättrad måluppfyllelse av Levande skogar.

STRATEGIN GÄLLER TILLS VIDARE

Strategin gäller tills vidare. De mål som strategin avser att nå, och som beskrivs närmare i kapitel 2, har olika mållår. Det innebär att det inte är möjligt att sätta något slutår för strategin som helhet. När behov uppstår, exempelvis till följd av nytillkomna kunskapsunderlag eller beslut i EU eller i Sverige, kan strategin komma att revideras.

⁶ Naturvårdsverket och Skogsstyrelsen (2023)

2. Mål

Strategin har mål för naturvärden, inklusive de biologiska värden som tillkommit till följd av vårt biologiska kulturarv, och för friluftsliv, samt för ett stärkt äganderättsperspektiv genom frivilligt formellt skydd. På ett övergripande plan är målet att områden med höga naturvärden bevaras varaktigt i någon form och att skyddsvärda skogar inte avverkas.

2.1 Mål för naturvärden och friluftsliv

Strategin syftar till att det formella skyddet ska bidra till att uppnå Sveriges miljökvalitetsmål och internationella mål.

2.1.1 De svenska miljökvalitetsmålen

Det övergripande målet för den svenska miljöpolitiken är att till nästa generation lämna över ett samhälle där de stora miljöproblemen är lösta, utan att orsaka ökade miljö- och hälsoproblem utanför Sveriges gränser. Miljökvalitetsmålen beskriver det tillstånd i den svenska miljön som ska nås.⁷ Det finns 16 miljökvalitetsmål som alla berör viktiga miljöområden. De miljökvalitetsmål som är av särskild vikt för strategin är Levande skogar och Storslagen fjällmiljö. Arbete med formellt skydd av skog har också betydelse för att nå flera andra miljökvalitetsmål. Det gäller särskilt i den del som rör bevarande av biologisk mångfald inom Levande sjöar och vattendrag, Myllrande våtmarker, Ett rikt odlingslandskap, Hav i balans samt levande kust och skärgård och Ett rikt växt- och djurliv.

Riksdagens definition av miljökvalitetsmålet Levande skogar lyder: Skogens och skogsmarkens värde för biologisk produktion ska skyddas samtidigt som den biologiska mångfalden bevaras samt kulturmiljövärden och sociala värden värnas.

Riksdagens definition av miljökvalitetsmålet Storslagen fjällmiljö lyder: Fjällen ska ha en hög grad av ursprunglighet vad gäller biologisk mångfald, upplevelsevärden samt natur- och kulturvärden. Verksamheter i fjällen ska bedrivas med hänsyn till dessa värden och så att en hållbar utveckling främjas. Särskilt värdefulla områden ska skyddas mot ingrepp och andra störningar.

2.1.2 Mål för friluftslivspolitik

I preciseringarna till flera av miljökvalitetsmålen, däribland Levande skogar, framhålls skogars betydelse för friluftslivet och vikten av att tätortsnära natur finns tillgänglig för människan. Utöver miljökvalitetsmålen är även målen för

⁷ Prop. 2000/01:130 och prop. 2004/05:150

friluftspolitiken viktiga för strategin. Friluftslivet ses ofta som den sociala dimensionen av naturvården och att bevara goda förutsättningar för friluftsliv utgör sedan början av 2000-talet en hörnsten inom naturvårdsarbetet.⁸

Friluftspolitikens övergripande mål är att stödja människors möjligheter att vistas i naturen och utöva friluftsliv. Tre grundläggande förutsättningar är nödvändiga för friluftsliv: tillgång, tillgänglighet och kvalitet. Ett av de tio friluftslivspolitiska målen berör särskilt områdesskydd, mål 7; Skyddade områden som resurs för friluftsliv. Målet innebär att skyddade områden med värden för friluftslivet skapar goda förutsättningar för utevistelse genom förvaltning och skötsel som främjar friluftsliv och rekreation och att antalet skyddade områden vars syfte att främja friluftsliv ökar kontinuerligt.

Ett naturområde som ligger nära, är tillgängligt och har hög kvalitet har störst möjligheter att främja friluftslivet. I detta avseende är tätortsnära natur av stor betydelse eftersom tillgång till natur i närheten av människor minskar hinder såsom tidsbrist och kan bidra till en större regelbundenhet i utövandet. Den tätortsnära naturen utgör några få procent av all natur, men det är där det mesta av friluftslivet bedrivs och tillgång till och hållbar skötsel av den tätortsnära naturen är därför helt avgörande för att uppnå friluftslivsmålen. Eftersom den tätortsnära naturen är av stor vikt för många människors vardagsfriluftsliv, och sådana områden bör bevaras och förvaltas med stor hänsyn till friluftslivet, är formellt skydd av tätortsnära skog viktigt. Det bör i första hand ske genom den kommunala planeringen samt kommunala reservat, men det kan även ske genom statliga reservat.⁹

2.1.3 Konventionen om biologisk mångfald

Konventionen om biologisk mångfald (på engelska Convention on Biological Diversity, CBD), är en internationell överenskommelse där världens länder förbinder sig att bidra till ett gemensamt arbete för att bevara arter, hållbart nyttja resurser och fördela vinster från genetiska resurser rättvist. Sverige undertecknade konventionen år 1993, och har sedan 2010 införlivat konventionens mål i Sveriges miljömålsarbete.

Det nya globala avtalet för biologisk mångfald kallas för Kunming-Montreal-ramverket och antogs 2022 i samband med det 15:e partsmötet för konventionen om biologisk mångfald.¹⁰ Sveriges genomförande av EU:s biodiversitetsstrategi

⁸ Regeringen (2002)

⁹ Prop. 2009/10:238

¹⁰ Conference of the parties to the convention on biological diversity (2022)

utgör en viktig del i att genomföra detta ramverk. Två exempel på mål från ramverket är målet om skydd samt om restaurering:

- Mål om skydd, förenklad innebörd: Senast 2030 omfattas 30 procent av alla land och sötvatten, hav och kustnära områden av skyddade områden och andra effektiva arealbaserade skyddsåtgärder (OECM) för biologisk mångfald.
- Mål om restaurering, förenklad innebörd: Senast 2030 är 30 procent av alla utarmade ekosystem under pågående restaurering eller i gynnsamt tillstånd efter genomförd restaurering så att ekosystemens funktion, ekosystemtjänster, ekologiska integritet och konnektivitet har ökat.

Kunming-Montreal ramverket ska kunna införlivas i miljömålssystemet och annan nationell målstyrning. Miljömålsberedningen ska under 2024 föreslå en strategi med etappmål, styrmedel och åtgärder som bidrar till att Sverige uppfyller sina åtaganden inom EU och internationellt för naturvård och biologisk mångfald samt upptag och utsläpp av växthusgaser inom markanvändningssektorn.

2.1.4 EU:s strategi för biologisk mångfald

EU-kommissionen presenterade i maj 2020 en ny strategi för biologisk mångfald som gäller fram till 2030.¹¹ Strategin tydliggör att EU har som ambition att bidra till konventionen om biologisk mångfald (Kunming-Montreal ramverket) att före 2050 säkerställa en situation där alla världens ekosystem har restaurerats, är motståndskraftiga och skyddas i tillräcklig utsträckning. EU:s strategi för biologisk mångfald för 2030 beskriver hur Europa ska hjälpa till att förverkliga detta. En milstolpe för strategin är att säkerställa att Europas biologiska mångfald senast 2030 ska vara på väg att återhämta sig till nytta för människor, planeten, klimatet och ekonomin, i linje med Agenda 2030 för hållbar utveckling och med målen för Parisavtalet om klimatförändringar.

Strategin för biologisk mångfald beskriver centrala åtaganden fram till 2030. De mest relevanta för arbetet med formellt skydd är:

- mål om ett sammanhängande nätverk av skyddade områden (mål 1)
 - att rättsligt skydda minst 30 procent av EU:s landyta och 30 procent av havsområdet och integrera ekologiska korridorer som en del av det transeuropeiska naturnätverket.
 - att strikt skydda minst en tredjedel av EU:s skyddade områden ovan, inklusive alla återstående urskogar och naturskogar i EU (ibland benämnt som 10 procents-målet).

¹¹ EU-kommissionen (2020)

- att effektivt förvalta alla skyddade områden, genom att definiera tydliga bevarandemål och åtgärder och övervaka dem på lämpligt sätt.
- mål om en plan för att återställa naturen (mål 2). De viktigaste delarna för denna strategi är:
 - att naturtyper och arter inte ska uppvisa någon försämring vad gäller bevarandetrender och bevarandestatus
 - att minst 30 procent ska uppnå gynnsam bevarandestatus eller åtminstone uppvisa en positiv utveckling.

Målen är inte bindande för varje medlemsland. Alla medlemsstater ska dock bidra till att uppnå målen enligt rådslutsatser som Sverige har ställt sig bakom.¹² Enligt EU:s strategi ska medlemsstaterna göra utfästelser för hur man avser bidra till målen i strategin.

SVERIGE HAR GJORT UTFÄSTELSER OM SKYDD

I maj 2023 gjorde Sverige utfästelser om skydd av natur till EU, som innebär att arealen av Sveriges formellt skyddade områden ökar från 15,5 procent år 2022 till 17,7 procent år 2030.¹³ För formellt skydd av skog innebär ovanstående procentuella ökning ytterligare 378 000 hektar, varav 283 000 produktiv skog, under perioden 2022–2030. Ökningen är preciserad att omfatta 140 000 hektar produktiv fjällskog på statens marker samt 143 000 hektar på övriga markinnehav varav 60 000 hektar fjällskog och 83 000 hektar utanför fjällregionen. Med de rapporterade utfästelserna kan Sverige närma sig EU:s mål om 10 procent strikt skydd samt bidra till mål om skydd av naturskogar.

För att bidra till målet om 30 procent skydd behöver även andra arealbaserade effektiva skyddsåtgärder än formellt skyddade områden öka kraftigt. I skogligt sammanhang betyder det främst att frivilliga avsättningar behöver öka. Det ingår inte i utfästelserna.

Sverige har en stor andel av de kvarvarande oskyddade naturskogarna inom EU, skogar som enligt EU:s mål ska skyddas strikt. Detta bör innebära att Sverige förväntas bidra till målet om skydd för alla naturskogar och till målet om strikt skydd. Genom att skydda de skogar som Naturvårdsverket och länsstyrelserna preciserade 2020¹⁴ och som föreslogs för skydd i betänkandet *Stärkt äganderätt, flexibla skyddsformer och naturvård i skogen* (SOU 2020:73) (fortsättningsvis

¹² Council of the European Union (2020)

¹³ Naturvårdsverket (2023b)

¹⁴ Naturvårdsverket (2020)

benämnd ”skogsutredningen”) kan Sverige på ett avgörande sätt bidra till att det EU-gemensamma målet kan uppnås.

I utfästelserna om förbättrad status åtar sig Sverige att förbättra status eller vända trenden till positiv för näringsrik och näringsfattig bokskog i både kontinental och boreal region, samt näringsrik granskog och taiga i alpin region. Detta gäller även för skogsarterna mustaschfladdermus och fransfladdermus i kontinental region samt platt spretmossa i boreal region. Sverige åtar sig även att stoppa försämringen av taiga i alpin region samt för arterna taigafjällfly i alpin och boreal region och cinnoberbagge i boreal region. Formellt skydd är en åtgärd som föreslås för att motverka försämring, liksom möjligheten att utföra skötsel för att bevara de biologiska värdena.

Utfästelserna kommer analyseras av EU-kommissionen.

2.2 Mål om stärkt äganderättsperspektiv

Strategin syftar till att beskriva ett arbetssätt som bidrar till stärkt äganderättsperspektiv i arbetet med formellt skydd av skog.

I skogspropositionen konstaterade regeringen att grunderna för skogspolitiken ligger fast (se avsnitt 1.3). Vidare bedömde regeringen att äganderätten bör stärkas vid myndigheternas arbete med formellt skydd av skog genom att frivilligt formellt skydd bör vara en grundläggande utgångspunkt och ett huvudsakligt arbetssätt för myndigheterna. Regeringen bedömde vidare att äganderätten bör stärkas vid formellt skydd av skog genom att i större utsträckning bygga på frivillighet och markägarens eget initiativ.

Naturvårdsverket och Skogsstyrelsen gör följande precisering av målet om stärkt äganderätt genom frivilligt formellt skydd:

- ett frivilligt formellt skydd innebär att markägare och myndigheterna är överens om ett formellt skydd innan myndigheten fattar ett beslut
- att det i stor utsträckning är en intresseanmälan som inleder skyddsprocesser på enskild markägares fastighet. Även en skyddsprocess som inleds på annat sätt kan genom en god dialog resultera i ett frivilligt formellt skydd
- att markägare har en positiv upplevelse av skyddsprocessen
- att undantag från markägarens medgivande till formellt skydd tillämpas restriktivt.

3. Frivillighet och arbete med bevarande av skog

Av avsnitt 2.2 framgår mål för stärkt äganderättsperspektiv genom frivilligt formellt skydd och av bilaga 1 framgår det nuläge som arbetet med strategin utgått ifrån. I detta kapitel beskriver vi hur arbetssätt för frivilligt formellt skydd bör bedrivas i syfte att nå målet om stärkt äganderättsperspektiv, tillsammans med ambitionen om att skyddsvärda skogar bevaras.

3.1 Frivilligt formellt skydd är en grundläggande utgångspunkt

I detta avsnitt beskrivs innebörden av frivilligt formellt skydd.

3.1.1 Markägare och myndighet kommer överens om hur ett områdes naturvärden ska bevaras

Ett frivilligt formellt skydd innebär att markägare och myndighet kommer överens om att ett områdes naturvärden ska bevaras genom ett formellt skydd. Ett frivilligt formellt skydd innebär också att markägaren har gett sitt medgivande till formellt områdesskydd (naturreservat och biotopskyddsområde) innan myndigheten fattar sitt beslut. I normalfallet utgör en överenskommelse om formellt skydd och ersättning ett medgivande från markägaren. För naturvårdsavtal är det inbyggt i skyddsformen att markägare och myndighet är överens vid avtalstecknandet.

3.1.2 Skogar med höga naturvärden bevaras genom formellt skydd eller frivilliga avsättningar

Av skogsutredningen framgår att den svenska modellen för bevarande av skog med höga naturvärden bland annat bygger på att markägaren undantar skog från skogsbruk genom frivilliga avsättningar.¹⁵

I ett frivilligt bevarande av höga naturvärden ingår både frivilligt formellt skydd och frivilliga avsättningar. Formellt skydd och frivilliga avsättningar av naturmiljöer är båda viktiga bidrag för att skapa och bevara ett funktionellt landskap, en grön infrastruktur. Att markägare själva tar ansvar för ett områdes bevarande genom en frivillig avsättning i linje med förväntat sektorsansvar, och att

¹⁵ SOU 2020:73 s.840

myndigheterna därmed inte behöver skydda ett område formellt, innebär att myndigheterna hushållar med sina resurser och istället kan skydda andra områden.

3.1.3 Markägaren har möjlighet att avstå från formellt skydd

Frivilligt formellt skydd innebär att markägaren bör ha möjlighet att ändra sig ända fram till att en överenskommelse om ersättning nåtts. Myndigheterna bör innan dialogen avslutas ha säkerställt att markägaren har kännedom om varför området är prioriterat för ett formellt skydd och betydelsen av att naturvärdena bevaras långsiktigt. Markägaren bör även fått kännedom om vad ett formellt skydd innebär, vilken ersättning som kan utgå och möjligheterna att påverka det formella skyddsbeslutets innehåll.

För områden som är prioriterade för formellt skydd är utgångspunkten att områdets naturvärden bör bevaras. Om markägaren avstår från ett formellt skydd är det önskvärt att markägaren tar ansvar för bevarandevärdena genom en frivillig avsättning.

I de fall där markägaren avstår från formellt skydd och inte avser bevara områdets naturvärde genom en frivillig avsättning, kan det innebära att området avverkas och naturvärdena går förlorade. Ett anpassat brukande bevarar inte samtliga värden, men kan innebära att en del av områdets naturvärden bibehålls. Miljöbalkens och skogsvårdslagens bestämmelser gäller även om markägaren avstår från ett formellt skydd.

I undantagsfall kan myndigheten fatta beslut utan markägarens medgivande, se avsnitt 3.4.

3.1.4 Myndigheterna behöver prioritera vilka skogar som ges ett formellt skydd

Formellt skydd bör bildas där naturvärdena är mycket höga och där det är mest ändamålsenligt för det långsiktiga bevarandet. Statens resurser är begränsade och det finns ingen skyldighet för myndigheterna att bilda eller teckna avtal om formellt skydd för alla markägares områden med värdefull natur. Strategins principer för urval av och prioritering mellan områden framgår i kapitel 4 och 6.

I vilken takt myndigheterna formellt kan skydda de områden som är prioriterade påverkas av den årliga budgeten för skydd av natur. Budgeten styr myndigheternas resurser till handläggningen av ärendena och ersättningsmedel till markägare. Budgeten utgör därmed en förutsättning för inom vilken tidsram som områden kan skyddas formellt och när markägare kan få ekonomisk ersättning.

3.1.5 Markägare bör dela information om frivilliga avsättningar

Att markägare vill bevara områden med höga naturvärden som prioriterats för formellt skydd i form av frivilliga avsättningar är en viktig insats som staten normalt bör bejaka (se avsnitt 3.1.2). Att markägare delar med sig av information om var de frivilliga avsättningarna ligger och vad de innehåller bidrar till tillit mellan myndighet och markägare. Det ger förutsättningar för ett gemensamt strategiskt naturvårdsarbete.

När markägaren avser att bevara ett område genom en frivillig avsättning bör markägaren dokumentera den frivilliga avsättningen i en plan eller annan handling.

När markägarens ställningstagande om att undanta ett område från skogsbruksåtgärder leder till att myndigheten avslutar en process om formellt skydd så bör orsaken till att myndighetens ärende avslutas dokumenteras.

Dokumentation är även värdefullt för att kunna följa upp och utvärdera frivilligt formellt skydd som arbetssätt.

Markägaren kan välja att redovisa sina frivilliga avsättningar till Naturvårdsverket för att rapportera dem till Europeiska miljöbyrån (EEA). Därmed blir dessa frivilliga avsättningar en viktig del av Sveriges internationella rapportering och bidrar till Sveriges måluppfyllelse av EU:s strategi om biologisk mångfald, se avsnitt 2.1.4. Frivilliga avsättningar som rapporteras som OECM till EEA blir öppna data.

3.2 Markägare och myndigheterna har gemensamt ansvar för att bevara höga naturvärden

I skogsutredningen gjordes bedömningen att det behövs incitament för markägare att bedriva naturvård och att bevara och skapa naturvärden för att Sverige ska kunna uppnå miljömålen.¹⁶ Ett sådant incitament kan vara att införa ett arbetssätt där frivillighet och markägarinitiativ är det huvudsakliga arbetssättet för formellt skydd av skog. Naturvärden kan på så sätt gå från att, i vissa fall av markägaren, betraktas som en risk till att i stället ses som en tillgång. Det ansvar som sektorn tagit genom frivilliga avsättningar kompletteras därmed, enligt utredningen, med ett ansvar även för att aktivt bidra till det formella skyddet.

¹⁶ SOU 2020:73 s. 601

I detta avsnitt beskrivs vilken inriktning arbete med formellt skydd bör ha för att underlätta för markägarna att ta det ansvaret.

3.2.1 Formellt skydd inleds i stor utsträckning med en intresseanmälan från enskilda markägare

Det bör eftersträvas att skyddsprocessen för enskilda markägare i stor utsträckning inleds med att denne lämnar in en intresseanmälan om formellt skydd. Att skyddsprocesser utgår från en anmälan om intresse om ett formellt skydd från markägaren kan ha betydelse för hur markägaren upplever frivilligheten i processen. Det ska vara lätt att anmäla intresse och att skapa sig en uppfattning om ett område ligger i linje med myndighetens prioriteringar och därmed kan bli föremål för formellt skydd.

3.2.2 Markägare kan lätt hitta information

Markägare har ansvar för att känna till vilka naturvärden som finns på den egna fastigheten. Markägare har också ett ansvar för att vid behov ta fram ytterligare kunskapsunderlag om sin fastighet för att kunna bedriva sin verksamhet i enlighet med gällande bestämmelser.

Tillgång till tydlig information om naturvärden och sätt att bevara dem är ett viktigt stöd för att markägare ska kunna ta sitt ansvar för bevarande. Det ska vara lätt att ta reda på vilka skogstyper som är prioriterade för formellt skydd och var dessa finns. Myndigheterna har ansvar för att ta fram tydliga och lättillgängliga kunskapsunderlag om både naturvärden och bevarandeformer. På så vis kan markägare informera sig om sina handlingsalternativ och vid intresse ta initiativ till formellt skydd. Ett sådant kunskapsunderlag kan även förebygga att skyddsvärda områden anmäls för avverkning och att skyddsärenden därmed initieras av myndigheterna på grund av ett akut hot om att naturvärdena riskerar försvinna.

3.2.3 Markägare bör få stöd i bevarandearbetet

Skogliga aktörer och myndigheterna som möter markägaren bör stötta markägaren att ta ett informerat beslut om bevarande av naturvärden på sin fastighet. Genom samverkan, där skogliga aktörer kan utbyta kunskap och erfarenheter, kan aktörerna öka sin förmåga att ge markägare stöd i bevarandearbetet.

Dialogen kan handla om var markägare hittar information om höga naturvärden, vilka skyddsformer och ekonomiska förutsättningar som finns för att bevara höga naturvärden och hur processen för de olika bevarandeformerna ser ut.

3.2.4 Markägare med stora skogsinnehav och myndigheterna bör föra dialog om bevarande

Skogsbolag, markägare med stora skogsinnehav och myndigheterna bör samverka om formellt skydd. Syftet med samverkan bör vara att identifiera vilka områden som bör skyddas formellt och inom vilka områden markägarna med större skogsinnehav fortsätter att ta ett eget ansvar för att bevara naturvärdena.

Skogsbolag och ägare med stora skogsinnehav har ofta många områden med höga naturvärden samt områden av betydelse för rekreation och friluftsliv.

Skogsnäringen förväntas ta ansvar för bevarande av höga naturvärden genom sektorsansvaret. En väsentlig andel av skogsnäringen bedriver i enlighet med FSC-respektive PEFC-standarder ett ansvarsfullt skogsbruk och har genom detta synliggjort sina åtaganden. I sektorsansvaret ingår utöver bevarande av höga naturvärden även hänsyn till bland annat friluftslivsvärden. Samtidigt finns det flera områden även inom dessa innehav där det kan vara lämpligt att myndigheterna bildar formellt skydd, till exempel för att bibehålla stora sammanhängande områden med höga naturvärden.

3.2.5 Myndigheterna kan ta initiativ till formellt skydd

Myndigheterna bör med fördel genomföra riktade informationsinsatser för att nå markägare i landskapsavsnitt som prioriteras för formellt skydd, se avsnitt 3.3.2. Sådana insatser bör genomföras tillsammans med skogliga aktörer när det är möjligt.

Myndigheterna kan även ta initiativ till formellt skydd genom att kontakta markägaren. Initiativet att kontakta markägaren kan ske till följd av att myndigheten har fått kännedom om skyddsvärda skogar vid till exempel inventeringar. Myndigheten kan också få sådan kännedom genom en avverkningsanmälan, anmälan om samråd eller ansökan om tillstånd till avverkning.

Skyddsprocesser som inleds på initiativ av myndigheten kan genom en god dialog resultera i ett medgivande till formellt skydd från markägaren. Därmed är en sådan process att betrakta som frivilligt formellt skydd. Myndigheterna bör dock vara återhållsamma med att ta egna initiativ till att inleda skyddsprocesser. Detta framför allt för att ha utrymme att omhänderta markägares intresseanmälningar, men i viss mån även för att hantera skyddsvärda skogar vars värden hotas av avverkning.

3.2.6 Myndigheterna strävar efter en god dialog

Myndigheterna strävar efter en god dialog baserad på ömsesidig tillit, öppenhet och respekt. I dialogen mellan markägare och myndigheterna är det viktigt att myndigheterna sätter sig in i markägarens situation och att markägaren får kännedom om Sveriges miljömål och det gemensamma ansvaret att nå dessa. Dialogen ska vara inriktad på att hitta gemensamma lösningar så att naturvärden bevaras utan inskränkningar som är mer ingripande än nödvändigt för den enskilde. Markägarens möjlighet att ändra sig under processen ska vara tydlig.

3.2.7 Myndigheterna är lyhörda om val av skyddsform

Myndigheterna bör vara lyhörda för markägarens önskemål om bevarandeform, inom de ramar som respektive skyddsform sätter. Det ska vara lätt för en markägare att föreslå bevarandeform. Möjligheten för markägare att förstå innebörden av olika bevarandeformer förbättras om markägaren ges tydlig information om vad de olika skyddsformerna innebär. För att kunna beskriva alternativen för markägaren bör handläggare på länsstyrelsen och Skogsstyrelsen ha kunskap om varandras formella skyddsformer. Lagstiftningens ramar samt strategiskt viktiga skillnader mellan de formella skyddsformerna beskrivs i avsnitt 8.1.

3.3 Skogliga aktörer och myndigheterna har en förtroendefull samverkan

Den svenska modellen för skogspolitiken, med sektorsansvar och jämställda mål, kräver en förtroendefull samverkan mellan skogliga aktörer och myndigheterna i arbetet med att bevara områden med höga naturvärden. I detta avsnitt redogör vi för formerna för hur samverkan kan ske för formellt skydd.

3.3.1 Skogliga aktörer och myndigheterna tar gemensamt ansvar för att sprida information

Skogliga aktörer och myndigheter bör ta ett gemensamt ansvar för att kontinuerligt sprida information. Syftet är att stötta markägare i att ta ett informerat beslut om sin fastighet, att markägare känner till att de kan ta initiativ till formellt skydd och hur de kan lämna in en intresseanmälan.

Informationen bör innehålla uppgifter om vad som kännetecknar områden med höga naturvärden, vilka naturvärden och skogstyper som är prioriterade för formellt skydd, hur markägare kan göra en intresseanmälan om formellt skydd. Det bör också framgå vilka formella skyddsformer som finns och vad de innebär gällande varaktighet, förvaltning, ersättningsnivå och begränsning i brukandet.

Möjligheten att under pågående skyddsprocess i vissa situationer få ersättning via ett väntansavtal bör också framgå, se avsnitt 9.2.

I fjällregionen är det av vikt att informera om att det finns ett särskilt utformat naturvårdsavtal (se avsnitt 7.5.2).

3.3.2 Skogliga aktörer och myndigheterna genomför riktade informationsinsatser

Skogliga aktörer och myndigheterna bör vid behov genomföra riktade informationsinsatser för att nå markägare i områden som i närtid är prioriterade för formellt skydd. Syftet är att dessa markägare får kännedom om det och möjligheten att göra en intresseanmälan. Insatserna bör även bidra till att markägarnas intresseanmälningar ligger i linje med gällande prioriteringar och därmed är relevanta för formellt skydd.

De riktade informationsinsatserna bör fokusera på dels särskilt prioriterade skogstyper, och dels på värdetrakter där det finns ett behov av ytterligare skydd och goda förutsättningar att nå en god sammanlagd skyddsnivå (se avsnitt 6.3).

Skogliga aktörer och myndigheterna får genom återkommande samverkan på nationell och lokal nivå en gemensam bild av vilka naturvärden som är prioriterade för formellt skydd i länet. Den gemensamma bilden ställs i relation till årets och närmast kommande års förväntade anslagstilldelning, samt till redan pågående arbete med områdesskydd. Detta utgör en grund för hur omfattande de riktade informationsinsatserna behöver vara.

Myndigheterna följer upp och analyserar inkomna intresseanmälningar för att gemensamt med aktörerna dra lärdom om behov av och utformning av riktade informationsinsatser.

3.3.3 Skogliga aktörer och myndigheterna samverkar nationellt och regionalt

Samverkan mellan skogliga aktörer och myndigheterna på nationell och regional nivå är en förutsättning för att nå målen med strategin. Samverkansarbetet kan med fördel ske inom befintliga strukturer och kontaktytor om det är förenligt med syftet för samverkan.

Följande samverkan bör bedrivas:

- på nationell nivå mellan myndigheterna och skogliga aktörer om övergripande frågor
- mellan länsstyrelsen, Skogsstyrelsen och skogliga aktörer på regional nivå om det regionala genomförandet
- mellan myndigheter om ett likvärdigt genomförande i hela landet

- mellan länsstyrelsen, Naturvårdsverket och markägare med stora skogsinnehav om ett effektivt och transparent arbete på stora markinnehav

Hur samverkan kan användas som ett verktyg för att genomföra strategin utvecklas i avsnitt 10.1.3.

3.4 Avsteg från frivillighet bör ske mer restriktivt

Myndigheterna bör vara restriktiva med att fatta beslut om formellt skydd av skog utan markägarens medgivande. Det kan dock vara befogat med beslut mot markägares vilja om det specifika området bör bevaras till följd av nationella eller internationella åtaganden eller av andra särskilt viktiga motiv, som anges i detta avsnitt. Även i de fall där undantag från markägarens medgivande är motiverat bör myndighetens utgångspunkt vara att söka träffa en överenskommelse om ersättning med markägaren innan det formella beslutet om områdesskydd fattas.

ANGELÄGET ALLMÄNT INTRESSE

I 2 kap. 15 § regeringsformen regleras det så kallade egendomsskyddet som skyddar enskildas egendom mot ingrepp i äganderätten från det allmänna. Den enskildes egendom är inte ovillkorligt skyddad utan får tåla inskränkningar som krävs för att tillgodose angelägna allmänna intressen. Det kan röra sig om ianspråktagande av mark som behövs för samhället, till exempel för naturvårds- och miljöintressen, totalförsvarsändamål och bostadsbyggande. Sådana ingrepp får enligt bestämmelsen endast ske när det krävs för att tillgodose angelägna allmänna intressen. Den närmare innebörden av begreppet angelägna allmänna intressen kan enligt förarbetena till lagen inte beskrivas i detalj, och vad som utgör ett angeläget allmänt intresse får i slutändan avgöras från fall till fall i enlighet med vad som kan anses acceptabelt i ett demokratiskt samhälle.¹⁷ Ingrepp som motiveras av naturvårds- och miljöhänsyn har dock som utgångspunkt ansetts vara av angeläget allmänt intresse.¹⁸ Mot bakgrund av det grundlagsstadgade egendomsskyddet och proportionalitetsprincipen har det införts en bestämmelse om intresseavvägning vid beslut om områdesskydd i 7 kap. 25 § miljöbalken. Denna intresseavvägning mellan det enskilda och det allmänna intresset görs i varje enskilt fall. Det går därför inte att på förhand peka ut ett område som ett angeläget allmänt intresse som ska ges företräde framför det enskilda intresset.

Ambitionen är att nedan så långt som möjligt försöka tydliggöra och beskriva i vilka situationer det kan vara befogat att myndigheterna beslutar om formellt skydd

¹⁷ Prop. 1993/94:117, s. 48.

¹⁸ Prop. 1997/98:45 del II, s 97 och prop. 1993/94:117, 15 f.

även utan markägarens medgivande. Detta för att det ska bli så förutsägbart för markägaren och skogliga aktörer som möjligt samt för att myndigheterna ska ges stöd i att komma fram till likartade bedömningar.

3.4.1 Undantag för Natura 2000-områden

Undantag från frivilligt formellt skydd bör kunna göras för områden som ingår i förteckningen av utpekade Natura 2000-områden enligt 7 kap. 27 § miljöbalken och som är i behov av ytterligare formellt skydd för att behålla eller uppnå gynnsam bevarandestatus. Detta eftersom skyddsarbetet ska prioriteras för de förtecknade Natura 2000-områdena och myndigheter inom ramen för sina respektive ansvarsområden ska vidta de åtgärder som krävs för att bibehålla eller återställa bevarandestatusen för utpekade naturtyper och arter i Natura 2000-områden.¹⁹ Verksamheter eller åtgärder som på ett betydande sätt kan påverka miljön i Natura 2000-områden kräver tillstånd, men för en ändamålsenlig förvaltning av området kan behov av ytterligare formellt skydd krävas.²⁰

Om markägaren bevarar området naturvärden varaktigt, exempelvis genom en frivillig avsättning, bör detta normalt kunna bejakas och myndigheten bör avstå från att inrätta ytterligare ett formellt skydd utöver det skydd som lagstiftningen om Natura 2000 redan ger. Markägaren behöver i dessa fall tillgodose att nödvändiga bevarandeåtgärder i form av naturvårdande skötsel utförs där det är av vikt för att bibehålla naturtyper och arter.

3.4.2 Undantag för områden där myndigheterna ersatt markägaren

Undantag från frivilligt formellt skydd bör kunna göras i områden där myndigheten har ersatt markägaren på motsvarande ersättningsnivå som vid ett formellt skydd, till följd av ett förbud eller nekat tillstånd till avverkning. Det vill säga:

- för områden där myndigheterna förbjudit avverkning med stöd av 12 kap. 6 § miljöbalken och där ersättning har utbetalats.
- för områden där markägare ansökt om tillstånd till avverkning ovan gränsen för fjällnära skog men nekats tillstånd till avverkning och där ersättning har utbetalats.
- för områden där markägare med stöd av 7 kap. 28 a–29 b §§ miljöbalken nekats tillstånd till avverkning som kan skada naturvärden i utpekade Natura 2000-områden och där ersättning har utbetalats.

¹⁹ 7 kap. 27 § tredje stycket miljöbalken och 16 § förordningen om områdesskydd enligt miljöbalken m.m.

²⁰ 7 kap. 28 a–29 §§ miljöbalken.

I ovanstående tre fall är ett beslut om formellt skydd motiverat även om markägaren varaktigt, exempelvis genom en frivillig avsättning, åtar sig att bevara området. De huvudsakliga skälen för detta är en god hushållning av statens medel. Förbud mot avverkning och nekat tillstånd till avverkning ger inte ett fullgott skydd av områdets naturvärden samtidigt som den intrångsersättning myndigheten ersatt markägaren normalt motsvarar den ersättning myndigheten ger markägaren vid bildandet av ett områdesskydd. Ett formellt skydd säkerställer att andra skogsbruksåtgärder eller annan markanvändning som kan skada naturmiljön inte är tillåtna samt möjliggör att nödvändig förvaltning kan ske. Till det kan tilläggas att detta oftast rör områden som sammanfaller med åtaganden enligt art- och habitatdirektivet, om att bibehålla och återställa gynnsam bevarandestatus för naturtyper och arter.

3.4.3 Det finns andra situationer där undantag kan vara befogat

Utöver undantagen ovan kan det finnas andra situationer där undantag från markägarens medgivande är motiverat. I detta avsnitt utvecklar vi när det kan vara aktuellt. I likhet med de andra undantagen bör tillämpningen vara restriktiv.

SVERIGES INTERNATIONELLA ÅTAGANDEN

För att Sverige ska klara sina internationella åtaganden kan det finnas behov för myndigheterna att besluta om formellt skydd även utan markägares medgivande.²¹

För att motivera ett undantag från frivillighet behöver området hysa naturvärden av internationell betydelse att bevara. Det innebär att områdena i huvudsak utgörs av en skogstyp som Sverige har ett internationellt ansvar att bevara och att området ur bevarandeperspektiv har ett strategiskt viktigt geografiskt läge. Sammantaget bör ett sådant område bedömas vara av betydande vikt att skydda formellt för att bibehålla naturtypen och dess biologiska mångfald eller för att vända en negativ trend.

Här kan områden med förekomster av skogslevande hotade arter som Sverige har ett internationellt ansvar att bevara ingå. Om det bedöms av vikt att området bevaras för att klara artens överlevnad och där området bedöms ha långsiktiga förutsättningar att bibehålla arten.

De stora sammanhängande fjällnaturskogarna bedöms vara av internationellt intresse och skulle därför kunna utgöra motiv för undantag från markägares medgivande. Samtidigt kan angelägenheten om ett formellt skydd variera även

²¹ Till exempel som följd av EU:s naturvårdsdirektiv, Konventionen om biologisk mångfald (CBD), EU:s strategi för biologisk mångfald

inom de sammanhängande fjällnaturskogarna och det kan finnas delområden där undantag inte är motiverat.

För att bevara och utveckla naturvärdena i de områden som hyser naturvärden av internationell betydelse är det även viktigt att området kan ges en god förvaltning. Avgränsningen av det område som skyddas formellt bör därför inte begränsa möjligheterna till att möjliggöra nödvändig skötsel. Det gäller exempelvis avgränsning av områden där naturvårdsbränning, återställning av hydrologin eller bete med tamboskap i skog bedöms som nödvändig för att upprätthålla de höga värden som det formella skyddet syftar till att bevara.

I ärenden där det finns motiv att göra undantag från markägarens medgivande men där markägaren vill bevara områdets naturvärden varaktigt utan att ett formellt skydd bildas är det av vikt att dokumentation av åtagandet sker. Myndigheten bör bedöma om det i det enskilda fallet är möjligt att tillgodose markägarens önskemål om att hen bevarar områdets naturvärden i stället för att ett formellt skydd inrättas.

PÅGÅENDE ÄRENDEN SOM INLEDDES INNAN FEBRUARI 2023

I februari 2023 fastställde Naturvårdsverket och Skogsstyrelsen *Riktlinjer för arbete med pågående och nya ärenden om formellt skydd med frivilligt skydd som det huvudsakliga arbetssättet*.²² I dessa riktlinjer tydliggjordes hur berörda myndigheter bör arbeta med frivillighet som grundläggande utgångspunkt och huvudsakligt arbetssätt i väntan på att denna strategi skulle fastställas.

Frivilligt formellt skydd som arbetssätt bör tillämpas så långt som möjligt även för ärenden om bildande av formellt områdesskydd som påbörjades innan riktlinjerna fastställdes och som fortfarande pågår. Samtidigt har dessa ärenden inletts utifrån andra förutsättningar. För en god hushållning av statens resurser behöver den redan gjorda investeringen som gjorts genom träffade överenskommelser för delar av det tilltänkta skyddade området tas tillvara. Det kan innebära att myndigheten bör fatta beslut om formellt skydd utan medgivande från kvarvarande markägare utifrån en bedömning av kvarvarande delars angelägenhetsgrad och betydelse för en långsiktig och funktionell förvaltning av det formellt skyddade området.

²² Naturvårdsverket och Skogsstyrelsen (2023b)

4. Urval av områden

De nationella och internationella mål om bevarande av biologisk mångfald som arbetet med formellt skydd av skog utgår ifrån framgår av avsnitt 2.1. Detta kapitel beskriver utgångspunkter för hur berörda myndigheter bör arbeta strategiskt för att nå dessa mål genom urval av områden.

4.1 Den värdebaserade ansatsen utgör grunden

En värdebaserad ansats ligger till grund för vilka områden som prioriteras för formellt skydd, vilket innebär att bevarandearbetet utgår från befintliga höga naturvärden. Urvalet av områden tar sin utgångspunkt i naturvårdsbiologisk forskning och utgår från tre grundprinciper:²³

- Högt naturvärde på beståndsnivå
- Hög grad av långsiktig funktionalitet
- Prioriterade skogstyper

För att nå nationella och internationella mål om bevarande av biologisk mångfald på ett kostnadseffektivt och långsiktigt sätt är urvalet av områden inriktat på de mest skyddsvärda skogarna. Ett sådant urval bidrar till att de resurser som staten investerar i formellt skydd av skog ger största möjliga nytta i arbetet med att nå de beslutade miljömålen samt till att leva upp till internationella åtaganden.

4.2 Skogsbiologiska värdekärnor är utgångspunkten för formellt skydd

En skogsbiologisk värdekärna är ett sammanhängande skogsområde, som med avseende på bestånds-, struktur- och artdata bedömts ha stor betydelse för rödlistade arter, fridlysta arter, signalarter och andra skyddsvärda arter. Formellt skydd bör i de flesta fall utgå från skogsbiologiska värdekärnor. Dessa bör för att vara aktuella för formellt skydd uppnå minst 3 hektar i Nordboreal och Sydboreal region, minst 2 hektar i Boreonemoral region och minst 1 hektar i Nemoral region. I detta avsnitt beskriver vi vad det innebär.

²³ Bl a Angelstam et al (2020), Hanski (2011), Angelstam et al (2010), Appelqvist och Löfgren (2005)

4.2.1 Skydd av befintliga värdekärnor före utvecklingsmarker

Det är viktigt att bevara befintliga värdekärnor före utvecklingsmarker. Det tar lång tid för de flesta typer av skogsbiologiska värdekärnor att bildas med dess sammansättning av arter och strukturer, såsom gamla träd och grov död ved. Många skogsbiologiska värdekärnor går sannolikt inte att återskapa inom överskådlig tid om de väl har förstörts.²⁴ Skogsbruksåtgärder i skogsbiologiska värdekärnor kan snabbt göra att arter och strukturer försvinner för lång tid, exempelvis kan värdefulla svampsamhällen gå förlorade vid avverkning och markberedning. Det är myndigheternas uppfattning att det är mer kostnadseffektivt att bevara befintliga värden jämfört med att bevara utvecklingsmarker. Utvecklingsmarker kanske utvecklar naturvärden först på lång sikt, eller kanske inte har förutsättningar att uppnå samma höga värden.

4.2.2 Vissa värdekärnor behöver utvecklingsmark för att behålla och utveckla sina värden

Strategins huvudinriktning är att formellt skydd i huvudsak inriktas på skydd av befintliga skogsbiologiska värdekärnor. I de formella skydd som bildas kan dock en viss andel utvecklingsmark eller skyddszon behöva ingå för att få funktionell avgränsning som möjliggör en långsiktig förvaltning och för att säkra mindre värdekärnor i behov av förstärkning av anslutande mark. För vissa akut hotade skogstyper, som är av särskild betydelse för miljömålen, kan det också vara kostnadseffektivt att inkludera utvecklingsmarker. Det kan till exempel röra sig om ädellövskogstyper i södra Sverige där riktigt stora värdekärnor saknas helt och konnektivitet, det vill säga spridningsmöjlighet, mellan värdekärnor är dålig.

4.2.3 Värdekärnor behöver förvaltas för att bibehålla sina värden

En långsiktig och funktionell förvaltning av området är en förutsättning för att områdets naturvärden ska ha möjlighet att bestå. Det innebär att vid urval och avgränsning av område för formellt skydd behöver myndigheten göra en bedömning av om det är möjligt att genomföra en långsiktig förvaltning.

24 Skogsstyrelsen (2022a)

4.3 Områdets storlek och läge i landskapet har betydelse för funktionalitet

Områdenas storlek och läge i landskapet har betydelse för de formella skyddets bidrag till bevarande av biologisk mångfald. I detta avsnitt beskriver vi vad det innebär för den långsiktiga funktionaliteten. Med långsiktig funktionalitet avses att det inom ett landskapsavsnitt finns en tillräcklig mängd livsmiljöer samt spridningsmöjligheter mellan dessa livsmiljöer för arters långsiktiga överlevnad.

4.3.1 Stora områden och kluster av mindre områden ökar förutsättningen att bevara värdena

Stora värdekärnor är mer värdefulla än små, om förhållandena i övrigt är likvärdiga. Större områden påverkas mindre än små områden av kanteffekter och kan hålla större populationer av sällsynta och hotade arter. Inom stora sammanhängande områden finns en större variation av lokalklimat, vilket gör det enklare för arter att hitta lämpliga livsmiljöer. Detta innebär även en mindre risk för utdöende av rent slumpmässiga anledningar. Dessutom minskar risken för att arter slås ut vid lokala störningar.²⁵ Flera mindre områden som ligger geografiskt nära varandra, så kallade kluster, kan till viss del fylla samma funktion som större områden. Därför är dessa viktiga att bevara. Det finns däremot skogstyper som är naturligt små, till exempel källmiljöer, och där saknar storlekskriteriet relevans.

4.3.2 Geografiskt koncentrerade insatser ökar skyddets långsiktiga funktion för biologisk mångfald

Att geografiskt koncentrera insatser till värdestrakter är ett kostnadseffektivt sätt att öka möjligheterna till långsiktig funktionalitet för skyddade områden och för skogslandskapet som helhet. Detta skapar förutsättningar för ett funktionellt bevarande av skyddsvärda skogar, prioriterade skogstyper och många rödlistade och andra arter med särskilda behov av hänsyn. Värdestrakterna kan fungera som större ekologiskt sammanbundna system som förser skogslandskapet med viktiga livsmiljöer, funktioner och processer. Sådana insatser ökar möjligheten att långsiktigt bevara tillräckliga arealer av livsmiljöer som har ett ekologiskt samband och funktion. Det ger hotade arter förbättrade möjligheter till spridning.

Att uppnå god ekologisk funktionalitet i en värdestrakt är ett långsiktigt arbete där formellt skydd tillsammans med frivilliga avsättningar, en god miljöhänsyn och anpassningar av skogsskötseln spelar en central roll.

²⁵ Ranius et al. (2022)

Länsstyrelserna har tillsammans med Skogsstyrelsen i länsvisa strategier identifierat var i länet det finns värdeetrakter, det vill säga landskapsavsnitt med särskilt höga ekologiska bevarandevärden. De länsvisa strategierna beskriver länets värdeetrakter med avseende på vilka huvudsakliga naturvärden de rymmer, samt vilka förutsättningar för bevarande av naturvärden som finns. Värdekärnor av de skogstyper som angivits för värdeetrakten är högt prioriterade för formellt skydd.

GOD SKYDDSNIVÅ I VÄRDETRAKTER BEHÖVER UPPNÅS

Länsstyrelser och Skogsstyrelsen bör regelbundet följa upp vilken andel skydd länets trakter har. I vissa värdeetrakter kan arbetet med formellt skydd tillsammans med kända frivilliga avsättningar ha uppnått en tillräckligt god skyddsnivå. I dessa värdeetrakter kan ytterligare formellt skydd normalt prioriteras ned.

De värdeetrakter som ännu inte har uppnått god skyddsnivå, men där det finns goda möjligheter att nå en god sådan till 2030, bör ges en högre prioritet i arbetet med formellt skydd. Kombinationen av att samhället har satsat mycket resurser, men skyddet fortfarande kan antas ligga under tröskelvärden, gör att mer skydd bör vara prioriterat i värdeetrakter som kan nå god skyddsnivå. Därmed kan man åstadkomma en långsiktigt bestående funktion för biologisk mångfald. I avsnitt 6.3 framgår hur myndigheten bör arbeta för att särskilt prioritera formellt skydd i dessa värdeetrakter.

4.3.3 Förekomst av klimatrefugier beaktas i ett områdes funktionalitet

Den pågående klimatförändringen kommer att innebära förändrade levnadsbetingelser för växter, djur och svampar. Påverkan kan vara direkt, genom exempelvis förändrade temperatur- och nederbördsmonster, eller indirekt genom förändrad markanvändning till följd av klimatförändringar. Hur olika arter och deras interaktioner kommer att påverkas av klimatförändringar är mycket komplext och svårbedömt och det behövs ökad kunskap inom området. Generellt har större sammanhängande skyddade områden, med rik biologisk mångfald och ändamålsenlig förvaltning, en bättre förmåga att stå emot och återhämta sig från negativ påverkan från exempelvis klimatförändringar.

Områden med vissa egenskaper kan förväntas ha bättre förutsättningar att bidra till att bevara biologisk mångfald i ett förändrat klimat genom att fungera som potentiella klimatrefugier.²⁶ Det är exempelvis områden med sluttningar eller lodytor som lutar mot norr eller nordost, vilka är viktiga för bevarande av värmekänsliga arter i ett förändrat klimat. Områden med hydrologiska värden är

²⁶ Ranius et al. (2022)

också av särskild betydelse för att bevara värmekänsliga och torkkänsliga arter. Det rör främst raviner, kanjondalar, källpåverkade marker och utströmningsområden.

För att stärka det formella skyddets funktion i ett förändrat klimat bör dessa egenskaper beaktas när ett områdes funktionalitet bedöms.

4.4 Skogstyper med hög biologisk mångfald och stort skyddsbehov värderas högt

Det är viktigt att bedöma skyddsbehovet för olika skogstyper så att genomförandet blir kostnadseffektivt. De skogstyper som har störst betydelse för biologisk mångfald, och som är mest hotade, har hög prioritet för formellt skydd.

Avverkning är det mest påtagliga och akuta hotet, men igenväxning på grund av utebliven störning eller hävd utgör också ett hot som kan behöva hanteras genom formellt skydd. Detta gäller särskilt i de fall där ett formellt skydd är en förutsättning för att genomföra de skötsel- och restaureringsinsatser som krävs för att områdets biologiska värden långsiktigt ska bevaras.

De skogstyper som är prioriterade inom ramen för strategin tar sin utgångspunkt i EU:s naturvårdsdirektiv, hur väl de är representerade i det formella skyddet samt vilken hotbild som finns mot skogstypen och dess arter. De benämns i strategin som ”prioriterade skogstyper” och beskrivs närmare i avsnitt 6.2.3. I avsnitt 6.3 lyfts några av dessa skogstyper fram, där formellt skydd bedöms ha särskilt stor betydelse för bevarande av biologisk mångfald. Detta eftersom de generellt har mycket stor andel rödlistade arter i förhållande till sin areal. Därutöver ingår även de stora sammanhängande fjällnattskogarna bland de särskilt prioriterade skogstyperna. Bland dessa särskilt prioriterade skogstyper ingår de skogstyper som Sverige rapporterat i utfästelser till EU. Samtliga prioriterade skogstyper är i behov av ytterligare skydd, men de särskilt prioriterade bör prioriteras högre i det strategiska urvalet. I avsnitt 7.3 om fjällregionen preciseras prioriteringar inom, respektive utanför, de stora sammanhängande naturskogarna.

I skogar, inklusive prioriterade skogstyper, som utgörs av områden med en stor andel tydligt avgränsade impediment eller lågproduktiva skogar bör det formella skyddet prioriteras ned, då dessa normalt inte brukas i enlighet med SVL §13a. Typexempel på områden av den här karaktären är kalottberg och rasbranter.

5. Områden som bör ges ett formellt skydd

I kapitel 4 framgår utgångspunkterna för vilka områden som kan vara aktuella för formellt skydd. I det här kapitlet framgår några fall där områden bör ges ett formellt skydd även om det inte uppfyller grundprinciperna om värdekärna och lägsta storleksnivå, avsnitt 4.2. Dessa områden är prioriterade för formellt skydd utan att först poängsättas enligt kapitel 6. Hur avvägningen bör göras mellan områden i kapitel 6 och detta kapitel bör framgå av myndigheternas handläggningsrutiner.

5.1 Områden där ersättning utgått

Områden där myndigheterna har ersatt markägaren på motsvarande ersättningsnivå och omfattning som vid ett formellt skydd till följd av ett förbud eller nekat tillstånd till avverkning bör ges ett formellt skydd. Detta bör gälla även om inte hela det aktuella området utgörs av en skogsbiologisk värdekärna.

De huvudsakliga skälen för detta är effektivitet och en god hushållning av statens medel. Förbud mot avverkning och nekat tillstånd till avverkning ger inte ett fullgott skydd av områdets naturvärden, samtidigt som den intrångsersättning myndigheten ersatt markägaren med normalt motsvarar den ersättning staten ersätter markägaren med vid bildande av ett områdesskydd. Ett formellt skydd säkerställer att andra skogsbruksåtgärder eller annan markanvändning som kan skada naturmiljön inte blir tillåtna. En annan fördel är att det blir tydligare för markägaren vad som i fortsättningen är tillåtet att göra i området. Områdets skyddsform och avgränsning blir tydlig för markägare och andra genom att det formella skyddet märks ut i terrängen och det blir även synligt i digitala karttjänster. Det möjliggör också att myndigheten kan tillgodose nödvändig förvaltning av området.

Områdena kan även genom ett formellt skydd ingå i Sveriges redovisning till EU av skyddad natur.

5.2 Natura 2000 i behov av ytterligare formellt skydd

Utpekade Natura 2000-områden som är i behov av ytterligare formellt skydd för att undvika försämring av bevarandestatusen är prioriterade. Detta gäller både om hoten mot bevarandevärdena är avverkning eller utebliven naturlig störning eller

hävd och där ytterligare formellt skydd är en förutsättning för att dessa hot ska kunna avvärjas.

5.3 Områden med särskilt sällsynta fridlysta arter bör ges ett formellt skydd

Artskyddsförordningen (2007:845) anger arter som är fridlysta i Sverige. Myndigheterna bör prioritera att erbjuda ett formellt skydd för några av dessa fridlysta arters fyndplatser. Dessa arter listas i bilaga 3. Av bilagan framgår de kriterier som har använts för att välja ut dessa arter, bland annat arter med mycket begränsad utbredning och där skogsbruk inte bedöms kunna bedrivas.

Om myndigheten bedömer att en enskild lokal är lämplig att skydda formellt, bör myndigheterna erbjuda markägaren ett formellt skydd. Detta bör gälla även om inte hela det aktuella området utgörs av en skogsbiologisk värdekärna. Det är frivilligt för markägaren att acceptera erbjudandet om formellt skydd. Fridlysningsreglerna gäller även om området inte får ett formellt skydd.

6. Poängmodell för prioritering av områden för formellt skydd

I kapitel 4 framgår utgångspunkterna för vilka områden som kan vara aktuella för formellt skydd. Myndigheternas resurser är begränsade och därför behövs en prioritering av vilka värdekärnor som bör skyddas formellt först.

I det här kapitlet beskrivs en poängmodell för prioritering mellan skogsbiologiska värdekärnor på länsnivå i syfte att nå målen i kapitel 2 inom ramen för tillgängliga resurser. I avsnitt 6.1 anges tillvägagångssätt för att bedöma värdekärnor enligt poängmodellen. I efterföljande avsnitt framgår en beskrivning av poängmodellens bevarandevärden och hur dessa bör tillämpas. I avsnitt 6.3 framgår viktning mellan poängmässigt likvärdiga områden där särskilda prioriteringar ges extra tyngd.

Områden som framgår i kapitel 5 berörs inte av poängmodellen i detta kapitel. Hur avvägningen bör göras mellan områden i kapitel 5 och detta kapitel bör framgå av myndigheternas handläggningsrutiner.

6.1 Poängmodell för prioritering mellan områden

Poängmodellens bevarandevärden utgår från grundprinciperna i avsnitt 4.1.

Poängmodellen väger samman dessa med andra bevarandevärden för att formellt skydd av skogar i så stor utsträckning som möjligt samordnas med andra miljö kvalitetsmål, med värden för friluftsliv, kulturmiljövård, rennäring och andra samhällsintressen.

- Grundkravet om skogsbiologisk värdekärna och lägsta arealnivå (se avsnitt 4.2) bör vara uppfyllt för att ett område ska vara aktuellt för formellt skydd och därmed i behov av poängsättning.
- Områden poängsätts enligt nedanstående poängmodell, tabell 2. Maxpoängen är 10 poäng. Det bör inte inledas ett formellt skydd för områden med färre än sammanlagt 4 poäng. Det betyder dock inte att skogsbiologiska värdekärnor med färre än 4 poäng inte är skyddsvärda. Dessa områdens bevarandevärden bör bevaras i form av frivilliga avsättningar. Hur hög poäng, 4–10, som behövs för att ett område bör vara prioriterat för formellt skydd kan skilja sig åt mellan län.
- Prioritering mellan skogsbiologiska värdekärnor som uppnår samma poängnivå sker genom viktning enligt de särskilda prioriteringarna som framgår av avsnitt 6.3.

Tabell 2 Poängmodell för prioritering av objekt

Bevarandevärde	Poäng	Kriterium
A Naturvärden på beståndsnivå	3 2	Om objektets värden på beståndsnivå bedöms tillhöra länets 10 procent oskyddade värdekärnor med högst beståndskvalitet ger det tre poäng. Om objektets värden på beståndsnivå bedöms tillhöra den bättre hälften av de oskyddade värdekärnorna i länet ger det två poäng. Övriga noll poäng.
B Objektets långsiktiga ekologiska funktionalitet	2	Värdekärnor inom värdestrakter, i kluster, eller som i sig själva är större än cirka 100 hektar bedöms ha högre grad av långsiktig funktionalitet, vilket ger två poäng. Övriga noll poäng.
C Objektets innehåll av prioriterade skogstyper	2	Om mer än hälften av värdekärnans areal är prioriterad skogstyp ger det två poäng. Annars noll poäng.
D Tätortsnära läge	2	Skogens läge nära tätorter ges ökad tyngd genom att tätortsnära skogsbiologiska värdekärnor får två poäng. Värdekärnor längre bort från tätort får noll poäng.
E Synergier med andra bevarandevärden	1	Skogsbiologiska värdekärnor som har stor betydelse för andra miljö kvalitetsmål, kulturmiljövärden och andra samhällsintressen, exempelvis rennäringen eller friluftslivet, ges en poäng. Övriga noll poäng.
Maximal poäng	10	

För att sammanvägningen av olika bevarandevärden ska spegla strategins syfte, mål och utgångspunkter har de olika värderingsgrunderna getts poäng enligt tabellen.

6.2 Poängmodellens olika bevarandevärden

I detta avsnitt beskrivs bevarandevärdena i ovanstående poängmodell och hur dessa bör tillämpas.

6.2.1 Naturvärden på beståndsnivå

I avsnitt 4.2 anges att skogsbiologiska värdekärnor är utgångspunkten för formellt skydd. I det här avsnittet framgår vilka naturvärden som ingår i bedömningen av vilka skogsbiologiska värdekärnor som tillhör länets bättre hälft respektive tio procent finaste utifrån beståndskvalitet.

De viktigaste naturvärdena på beståndsnivå definieras av nyckelelement, artförekomster samt skogshistorik. Vid bedömningen av naturvärdet på beståndsnivå ska dessa faktorer vägas samman. Ett område kan ha högt naturvärde

på beståndsnivå utan att samtliga dessa tre naturvärden är höga. Naturvärden på beståndsnivå värderas i jämförelse med områden av likartad skogstyp.

NYCKELELEMENT

Nyckelelement är inslag och strukturer i skogen som är speciellt värdefulla för rödlistade djur, växter och svampar och rent allmänt för biotopens naturvärde. Variationen, förekomstfrekvensen och kvaliteterna av de olika elementen är viktiga faktorer och ska vägas in i bedömningen av området. En varierad skog ger fler livsutrymmen åt svampar, växter och djur. Exempel på nyckelelement är gamla träd, hålträd, död ved i olika stadier, mossklädda stenblock och bergväggar. Nyckelelement beskrivs exempelvis närmare i Skogsstyrelsens Handbok för inventering av nyckelbiotoper²⁷ och i Naturvärdesinventering (NVI).²⁸

ARTFÖREKOMSTER

En viktig bedömningsgrund är antal och populationsstorlek av signalarter och rödlistade arter. Känd förekomst av arter med hög rödlistekategori väger tyngre än förekomst av signalart, men samtidigt finns inte alltid inventeringsunderlag att tillgå. Rikliga förekomster av rödlistade arter samt för skogstypen mycket artrika områden bör i bedömningen av områdets beståndskvalitet uppmärksammas särskilt. Förekomst av arter som ingår i ett åtgärdsprogram för hotade arter och där beståndet är av vikt för artens bevarande är en del i bedömningen av beståndskvalitet.

Områden av stor betydelse för ett djur eller en växt som är fridlyst enligt EU:s art- och habitatdirektiv och som saknar en gynnsam bevarandestatus enligt 16 § förordningen om områdesskydd bör uppmärksammas i bedömningen. Likaså bör områden med stor betydelse för vilda fågelarter som saknar en tillfredsställande populationsnivå beaktas. Alla vilda fågelarter är fridlysta enligt artskyddsförordningen.

En annan viktig del i bedömningen av områdets beståndskvalitet är förekomst av arter som ingår i Sveriges utfästelser om skydd av natur till EU (se avsnitt 2.1.4). Följande arter har rapporterats:

²⁷ Skogsstyrelsen (2020)

²⁸ SIS (2023)

- Mustaschfladdermus i kontinental region
- Fransfladdermus i kontinental region
- Cinnoberbagge i boreal region
- Platt spretmossa i boreal region
- Taigafjällfly i alpin och boreal region

SKOGSHISTORIK

Skogs- och markanvändningshistorik är betydelsefull i arbetet med urval av områden för formellt skydd. Hög trädålder, långvarig trädkontinuitet och sena successionsstadier är viktiga egenskaper för biologisk mångfald i skogen och i synnerhet för rödlistade arter och andra känsliga arter. Ekologiska störningar är betydelsefulla för beståndsstruktur, biologisk mångfald och naturvärden. Naturlighet är en viktig faktor och i naturskogar sker den ekologiska störningen genom naturliga processer. Samtidigt är även det biologiska kulturarvet en viktig faktor för andra skogstyper. Där är det människans nyttjande av landskapet och en fortsatt skötsel som utgör viktiga processer, till exempel kontinuitet i bete av kreatur.

6.2.2 Områdets långsiktiga funktionalitet

Avsnitt 4.3 beskriver hur områdenas storlek och läge i landskapet har betydelse för den långsiktiga funktionaliteten. I detta avsnitt framgår hur detta vägs in i poängmodellen. De viktigaste bevarandevärdena för långsiktig funktionalitet är:

- storleken och formen på den skogsbiologiska värdekärnan (avsnitt 4.3.1)
- konnektivitet med andra likartade värdekärnor (avsnitt 4.3.1)
- lokalisering i värdetrakt (avsnitt 4.3.2)

Områdets storlek har betydelse i och med att större områden inte är utsatta för så mycket kanteffekter och kan hålla större populationer av sällsynta och hotade arter. Detta innebär mindre risk för utdöende av rent slumpmässiga anledningar. Inom stora sammanhängande områden finns en större variation av lokalklimat, vilket gör det enklare för arter att hitta lämpliga livsmiljöer. Dessutom minskar risken för att arter slås ut vid lokala störningar.²⁹

Även områdets läge i landskapet har betydelse då god konnektivitet mellan formellt skyddade och frivilligt avsatta områden innebär större spridningsmöjligheter för hotade arter.

Ett områdes långsiktiga funktionalitet för olika arters, skogstypers och processers bevarande varierar från art till art, skogstyp till skogstyp och från process till process. Stora värdekärnor, kluster av likartade värdekärnor och värdekärnor i

²⁹ Ranius et al (2022)

värdeetrakter har störst möjlighet att hysa de mest specialiserade och känsliga arterna även på lång sikt och prioriteras därför vid områdesurval enligt poängmodellen.

6.2.3 Områdets innehåll av prioriterade skogstyper

Avsnitt 4.4 beskriver strategins urvalsgrunder för prioriterade skogstyper. I detta avsnitt anges vilka de prioriterade skogstyperna är.

En del av dessa skogstyper bedöms vara av särskild vikt att prioritera, vilket framgår i avsnitt 6.3.

Värdekärnor av följande skogstyper är prioriterade för formellt skydd:

- **Ädellövskog, inklusive hassellundar**, i nemoral och boreonemoral region. I huvudsak homogen ädellövskog (>70 procent löv, >50 procent ädellöv). Trädklädda ängs- och naturbetesmarker förstärker naturvärdena och kan vara en del av värdekärnan.
- **Triviallövskog med ädellövinslag**. Lövskogar med 20–50 procent ädellöv. Trädklädda ängs- och naturbetesmarker förstärker naturvärdena och kan vara en del av värdekärnan.
- **Svämlövnaturskogar och lövsumpskogar**. Omfattande lövskogar längs flacka stränder och i älvars närhet, samt lövsumpskogar med rörligt markvatten och av översilningstyp.
- **Kalkbarrskog**. Naturligt föryngrad barrskog med viss kontinuitet på kalkrik mark eller andra marker med höga halter av baskatjoner.
- **Sandbarrskogar** på sand eller grusmark, naturligt föryngrad med viss kontinuitet.
- **Stora sammanhängande fjällnaturskogar**. De beskrivs närmare i kapitel 7.
- **Större urskogsartade skogar i nord- och sydboreal region**. Med större menas i den västra delen av regionerna mer än 500 hektar och i den östra delen regionerna mer än 200 hektar. Väg E45 definierar i huvudsak gränsen i väst-östlig riktning.
- **Skärgårdsnaturskogar**. Samling av öar, holmar och skär med naturskog invid kust inklusive kringliggande vatten. Fastlandskogar i anslutning till skärgårdar inräknas upptill 300 meter inåt land. Här räknas även skärgårdar i Vänern.
- **Medelålders – sena lövsuccessioner** på frisk mark i boreal och boreonemoral region.
- **Brandfält i boreal och boreonemoral region**. Två typer av brandfält är prioriterade: 1) skogar som är, eller har goda förutsättningar att utvecklas till, flerskiktad tallskog rik på gamla träd och död ved. Förekomst av ek stärker värdena. 2) områden med stor mängd död ved, av olika trädslag, som resultat av branden samt med goda förutsättningar för lövdominerad succession efter brand (så kallad lövbränna). För alla områden krävs lämplig överlevnad av träd, storlek och geografisk belägenhet i brandtrakt.

- **Äldre betespräglad skog.** Tydligt betespräglade skogar med äldre, extensivt nyttjat barr-, löv- eller blandskogsbestånd som uppkommit genom naturlig förnygring. Områdena har under skogens uppväxt och mognad utan längre uppehåll betats åtminstone in på 1960-talet av hästar, nötkreatur, får eller getter.
- **Skogar med hög bonitet.** Med skogsmark av hög eller mycket hög bonitet menas i denna strategi områden med egenskaper enligt tabellen, där nedre ståndortsindex per SUS-region anges.

Tabell 3 Definition av hög bonitet i olika regioner för tall respektive gran

Region	Trädslag	Ståndortsindex, minst
Nordboreal	Tall	22
	Gran	20
Sydboreal	Tall	26
	Gran	28
Boreonemoral	Tall	28
	Gran	30
Nemoral	Tall	28

I strategin bedöms hög bonitet enligt de angivna värdena för ståndortsindex enligt tabellen.

De prioriterade skogstyperna överlappar med skogsnaturtyper som ingår i EU:s art- och habitatdirektiv, se tabell 4. I vissa fall motsvarar beskrivningen de skogstyper som bedöms viktiga i ett svenskt perspektiv helt med definitionen av art- och habitatdirektivets skogstyper. Ibland kan flera EU-naturtyper ingå i samma skogstyp, till exempel för ädellövskogar. I några fall utgör den definierade EU-naturtypen endast en del av den skogstyp som bedöms biologisk viktig ur ett svenskt perspektiv, till exempel kalkbarrskogar.

Tabell 4 Överlapp mellan nationella strategins prioriterade skogstyper och naturtyper i EU:s art- och habitatdirektiv

Prioriterad skogstyp i strategin	Naturtyp enligt Art- och habitatdirektivet Bilaga 1
Ädellövskog, inklusive hassellundar	9020 nordlig ädellövskog, 9110 näringsfattig bokskog, 9130 näringsrik bokskog, 9160 näringsrik ekskog, 9180 ädellövskog i branter, 9190 näringsfattig ekskog, 91F0 svämädellövskog
Triviallövskogar med ädellövinslag	9180 ädellövskog i branter, 9190 näringsfattig ekskog, 9020 övrig ädellövskog
Svämlövnaturskogar och lövsumpskogar	91E0 svämlövskog, 91F0 svämädellövskog, 9080 lövsumpskog
Kalkbarrskogar	9050 näringsrik granskog, 9010 taiga, 9070 trädklädd betesmark
Sandbarrskogar	9010 taiga, 9060 åsbarrskog, 2180 trädklädda dyner
Stora sammanhängande fjällnaturskogar	9010 taiga, 9050 näringsrik granskog, 91E0 svämlövskog, 9040 fjällbjörkskog, 91D0 skog på myr
Större urskogsartade skogar i boreal region	9010 taiga
Skärgårdsnaturskogar	9010 taiga, 9030 skogar på landhöjningskust
Medelålders- till sena lövsuccessioner på friska mark i boreal och boreonemoral region	9010 taiga
Äldre betespräglad skog	9070 trädklädd betesmark, (I den del som naturtypen utgörs av skogsmark)
Skogar med hög bonitet i hela landet	9050 näringsrik granskog, 9010 taiga
Brandfält	9010 taiga, 9050 näringsrik granskog

6.2.4 Tätortsnära läge

Skogen är på de flesta håll i landet vår viktigaste friluftsmiljö och utgör en central del av vårt landskap. De skogar som nyttjas mest är de skogar som ligger nära där vi bor. Eftersom 85 procent av befolkningen bor i tätorter är den tätortsnära skogen av särskild betydelse för skogens sociala värden. Eftersom den tätortsnära naturen är av stor vikt för många människors vardagsfriluftsliv och sådana områden bör bevaras och förvaltas med stor hänsyn till friluftslivet har skydd av tätortsnära skog särskild prioritet. Skydd av tätortsnära skogsområden där friluftslivsvärden är utgångspunkten bör i första hand ske genom den kommunala planeringen samt

kommunala reservat.³⁰ Formellt skydd av tätortsnära skogsbiologiska värdekärnor, som är prioriterade för formellt skydd utifrån de principer för urval som anges i denna strategi, kan även ske genom statliga formella skydd.

Till tätortsnära objekt räknas skogsbiologiska värdekärnor som helt eller delvis ligger inom 500 meter från en tätort. Vad som räknas som tätort utgår från Statistiska centralbyråns definition.³¹ I valet mellan två tätortsnära skogsbiologiska värdekärnor är det viktigt att ta hänsyn till områdets betydelse för friluftslivets behov.

6.2.5 Områden med starka synergier med andra bevarandevärden

Det är kostnadseffektivt för staten att arbeta med formellt skydd av skogsbiologiska värdekärnor som även tillvaratar andra bevarandevärden. Större sammanhängande områden av olika naturtyper skapar bättre förutsättningar för biologisk mångfald och kan tillsammans bidra till att uppnå flera miljö kvalitetsmål.

Skogsbiologiska värdekärnor som har stor betydelse för andra miljö kvalitetsmål, kulturmiljö värden och andra samhällsintressen, exempelvis rennäringen eller friluftslivet, kan ge en poäng.

SYNERGIER MED ANDRA MILJÖ KVALITETSMÅL

Områden med höga skogliga naturvärden som samtidigt är viktiga för måluppfyllelsen av andra miljö kvalitetsmål är mer värdefulla än jämförbara skogar som enbart bidrar till uppfyllandet av miljömålet Levande skogar.

Det är sannolikt endast en mindre del av de skogsbiologiska värdekärnorna som kan sägas ha tydliga synergier med andra bevarandeinsatser för dessa miljö kvalitetsmål. Störst potential för sådana synergier bedöms finnas för vatten- och våtmarksmiljöer. Den Nationella strategin för skydd av sjö- och vattendragmiljöer med höga natur- och kulturvärden lyfter till exempel fram svämskogar.³² I Myrskyddsplan för Sverige ingår större myr- och naturskogs mosaiker.³³ En värdekärna med svämskog som sammanfaller med ett prioriterat område inom Nationella strategi för skydd av sjö- och vattendragmiljöer är ett exempel på stark synergi som ger en poäng i poängmodellen.

³⁰ Kommunerna och deras arbete med reservatsbildning omfattas inte av denna strategis inriktning, även om det kommunala formella skyddet kan bidra till strategins mål.

³¹ SCB (2018)

³² Havs- och vattenmyndigheten (2021)

³³ Naturvårdsverket (2007)

SYNERGIER MED REKREATION, FRILUFTSLIV OCH FOLKBILDNING

Skogar med höga naturvärden är ofta viktiga även för rekreation, friluftsliv och folkbildning. Utflyktsmål och områden för semestervistelse och turism har också betydelse för skogens sociala värden. För att nå mål för friluftslivspolitiken behövs fortsatta insatser genom formellt skydd av områden.

För att poäng ska ges för synergier mellan skyddet av en skogsbiologisk värdekärna och värden för rekreation, friluftsliv och folkbildning behöver värdekärnan ha stor betydelse för dessa värden och behov av formellt skydd för att dessa värden ska bestå.

Om den skogsbiologiska värdekärnan får poäng för att vara tätortsnära (se rad D i tabell 2) ges ingen poäng för synergi med rekreation och friluftsliv i poängmodellen.

SYNERGIER MED KULTURMILJÖVÄRDEN

I många fall innehåller skogsbiologiska värdekärnor även höga kulturmiljövärden. Det kan till exempel vara för kulturmiljövärden viktiga fornlämningar. Även det biologiska kulturarvet med till exempel hävdgynnade arter och naturtyper har ofta stora kulturmiljövärden.

För att skyddet av en skogsbiologisk värdekärna ska anses ge synergieffekter för kulturmiljövärden behöver skyddet samtidigt bidra mycket till att bevara det höga kulturhistoriska värdet.

SYNERGIER MED RENNÄRINGEN

Skogen är en viktig resurs för rennäringen och en förutsättning för att den ska kunna bedrivas. Detta gäller bland annat flyttleder, samlingsplatser, hagar och skogar som ger sammanhängande betesområden. Renbetesmarken omfattar cirka 25 miljoner hektar. Det är mer än hälften av Sveriges areal av land och inlandsvatten. Hela Norrbottens och Västerbottens län, i stort sett hela Jämtland samt huvuddelen av Västernorrlands län har renbetesmarker. Även de norra delar av Dalarna och Gävleborgs län ingår. Skogar med höga skogsbiologiska värden som samtidigt är mycket viktiga för rennäringen bör prioriteras i naturvårdsarbetet och ger därför en poäng.

För att skyddet av en skogsbiologisk värdekärna ska anses ge synergieffekter för rennäringen behöver skyddet samtidigt vara av betydelse främst för att upprätthålla renbetet eller för flyttning och samling av renar. Se även avsnitt 7.6.37.6.3.

SYNERGIER MED ANDRA SAMHÄLLELIGA VÄRDEN

I vissa fall kan det finnas andra samhällseliga värden där det finns tydliga synergier med ett områdesskydd. Det kan exempelvis handla om ett skogsområdes stora värde för forskning och undervisning eller värde som genresurs.

6.3 Särskilda prioriteringar för områden med lika poäng

Handläggare vid länsstyrelser och Skogsstyrelsen bör uppmärksamma hur länet på bästa sätt bidrar till de särskilda principer för urval som framgår i avsnitt 4.3.2 och 4.4. Län som berörs av fjällregionen behöver även beakta avsnitt 7.3.

I de fall skogsbiologiska värdekärnor når samma poängnivå så bör myndigheterna prioritera den av de två värdekärnorna som:

- utgör någon av nedanstående fem särskilt prioriterade skogstyper, eller
- ligger inom särskilt prioriterade värdestrakter.

SÄRSKILT PRIORITERADE SKOGSTYPER

En del av strategins prioriterade skogstyper bedöms vara av särskild vikt att prioritera tidsmässigt först. Det innebär att värdekärnor med lika poäng viktas högre om de utgörs av en av nedanstående skogstyper. Skydd av värdekärnor av dessa skogstyper bedöms ha särskilt stor betydelse för bevarande av biologisk mångfald eftersom de generellt har mycket stor andel av rödlistade arter i förhållande till sin areal, har dålig bevarandestatus och är hotade av skogsbruk.³⁴ Bland dessa skogstyper ingår även de som Sverige rapporterat i utfästelser till EU.³⁵

De särskilt prioriterade skogstyperna är:

- Ädellövskog
- Svämlövskog och lövsumpskog
- Kalkbarrskog
- Åsbarrskog
- Stora sammanhängande fjällnaturskogor

En mer ingående bakgrund till hur de särskilt prioriterade skogstyperna valts ut finns i bilaga 2.

SÄRSKILT PRIORITERADE VÄRDETRAKTER

Den sammanlagda skyddsnivån i länets värdestrakter ger ledning om var ytterligare insatser gör bäst nytta i länet. Värdekärnor i de värdestrakter där det finns goda möjligheter att nå en god skyddsnivå bör väga tyngre i arbetet med formellt skydd. Kombinationen av att myndigheterna satsat mycket men att skyddet kan antas ligga

³⁴ Sundberg, Carlberg, Sandström & Thor (2019)

³⁵ Naturvårdsverket (2023b)

under tröskelvärden gör att ytterligare skydd är angeläget för att åstadkomma en långsiktigt bestående funktion för biologisk mångfald.

Vad som kan anses vara en god skyddsnivå inom värde-trakter varierar beroende på vilka skogstyper som bedöms vara de mest värdebärande för biologisk mångfald inom den enskilda trakten. Vetenskapliga principer och tröskelvärden för mängd kvarvarande habitat och funktionalitet kan ge ytterligare vägledning.³⁶ Genom att prioritera ytterligare skydd i värde-trakter inom intervallet 10 – 25 procent formellt skydd och frivilliga avsättningar av värde-traktens skogsmark ökar möjligheten att uppnå god skyddsnivå.

³⁶ Hanski (2011)

7. Fjällregionen

I följande kapitel preciseras och kompletteras arbetsätt, urval och prioriteringar för formellt skydd i den fjällnära regionen. Dessa kompletteringar har utformats för att precisera genomförandet i förhållande till miljö kvalitetsmålen Storslagen fjällmiljö och Levande skogar samt beaktar EU:s mål om skydd för naturskogar (se kapitel 2).

Det som framgår av kapitel 3-6 gäller också för fjällregionen.

7.1 Fjällnära skog

Den fjällnära skogen definieras i Skogsstyrelsens förordning om gränserna för fjällnära skog (SKSFS 1991:3). Skogen sträcker sig utmed fjällkedjan genom norra halvan av Sverige och kännetecknas av att den ofta kan vara svårföryngrad samtidigt som den till stora delar inte varit föremål för trakthyggesbruk.

Sammanhängande naturskogar finns inte bara ovan gränsen för fjällnära skog. I likhet med skogsutredningens slutsatser utgår strategin från det faktum att naturskogarna hänger samman över och nedan gränsen för fjällnära skog. Ur ett ekologiskt perspektiv finns det därmed ingen anledning att följa gränsen för fjällnära skog i detalj utan en viktig grundförutsättning är i stället att se på sammanhangen inom hela fjällregionen. För att avgränsa fjällregionens ekosystem på ett förenklat men samtidigt mer ekologiskt relevant sätt än gränsen för fjällnära skog utgår strategin med några undantag, bland annat i Norrbotten, från väg E 45 som en östlig gräns för fjällregionen.

7.2 Det finns särskilda bevarandeintressen inom fjällregionen

Fjällregionen har stora sammanhängande naturområden med höga naturvärden och sammansatta ekosystem. Fjällnaturskogarna har ekologiska förutsättningar som gör dem unika i ett EU-perspektiv.

7.2.1 De ekologiska förutsättningarna i fjällregionen är unika

Biologisk mångfald kan bevaras med olika ambitionsnivåer med stigande skala: artförekomst, livskraftiga stammar, ekologisk integritet, och resilienta ekosystem.³⁷ Naturskogarna och fjällregionens ekosystem har förutsättningar att bevaras som resilienta ekosystem men detta kräver ytterligare insatser då fjällområdets

³⁷ Skogsstyrelsen (2010)

ekologiska funktion och stora sammanhängande oexploaterade naturmiljöer riskerar att på sikt kraftigt försämrans genom olika anspråk på exploatering, inklusive skogsbruk.³⁸ Fjällregionen skiljer sig markant från övriga landet genom att den har ett mycket begränsat vägnät. Detta är en viktig grund för utpekandet av riksintresset obrutna fjäll enligt 4 kap miljöbalken. Att utbyggnaden av vägnät är begränsad är en viktig grundförutsättning för ekosystemens resiliens.³⁹ Naturskogarna ovan och närmast nedanför den fjällnära gränsen har helt andra förutsättningar än Sveriges övriga skogslandskap då de till stora delar inte varit föremål för trakthyggesbruk. Skogarna ingår i en mosaik av sammansatta områden med naturliga våtmarker, vattendrag, skogar och fjäll. Detta skapar unika ekologiska förutsättningar som möjliggör stärkta ekologiska samband och en ökad resiliens i berörda ekosystem som gör dem mindre utsatta för fragmentering och negativ påverkan av till exempel främmande arter. Ekosystemmångfalden har en central betydelse, men även funktionen som en långsiktig källa och genbank för artbevarande i både den alpina och boreala regionen.

7.2.2 Det finns ett internationellt och nationellt intresse av att bevara naturskogar

Sveriges skogar i fjällregionen utgör EU:s mest intakta skogsekosystem och har en unik funktion med en hög grad av naturliga ekosystemfunktioner.^{40,41} Naturskogarna ingår i ett av få intakta skogslandskap som fortfarande finns kvar inom unionen där Sverige tillsammans med Finland, Rumänien och Bulgarien bedöms ha 90 procent av de kvarvarande naturskogarna.⁴² Forskning visar dock att naturskogen närmast nedan den fjällnära gränsen som ej brukats med trakthyggesbruk är i en brytpunkt vad gäller fragmentering genom avverkningar och vägar.⁴³ Miljökvalitetsmålet Storslagen fjällmiljö lyfter fram att fjällregionens större helhet av värdefulla skogar, våtmarker, fjäll, betesmarker och vattenmiljöer har en väsentlig betydelse för biologisk mångfald och för en rad andra ekosystemtjänster såsom resurs för friluftslivet och rennäringens behov. I den

³⁸ Naturvårdsverket (2014)

³⁹ Environmental Management (2011)

⁴⁰ SOU 2020:73, s.965.

⁴¹ SLU (2020)

⁴² Barredo et al (2021)

⁴³ Jonsson et al (2019)

fjällnära regionen är hälften av den produktiva skogsmarken skyddad.⁴⁴ I Skyddad natur 2022-12-31 ges en utförlig nulägesbild av formellt skydd i fjällregionen.⁴⁵

Skydd av fjällnära skog har stor betydelse för miljö kvalitetsmålen Levande skogar, Storslagen fjällmiljö och Ett rikt växt och djurliv. Sammantaget bedöms de stora sammanhängande fjällnatura skogarna som pekades ut i skogsutredningen vara av särskilt bevarandeintresse.⁴⁶

7.3 De mest skyddsvärda skogarna bör prioriteras

Det befintliga formella skyddet av skogar inom fjällregionen är omfattande men varierar stort mellan och inom länen vilket bör beaktas på så sätt att områden med högst kvalitet och funktion och skyddsbehov ges hög prioritet. Det fortsatta bevarandearbetet bör prioriteras till trakter där ytterligare formellt skydd av skog bedöms göra stor skillnad för biologisk mångfald, där det finns särskilt stora kvarvarande naturvärden och där skyddet brister i omfattning.

7.3.1 Områden inom de stora sammanhängande naturskogarna bör ges högsta prioritet i fjällregionen

De stora sammanhängande naturskogarna bör vara utgångspunkt för urval av områden för formellt skydd i fjällregionen. Inom de sammanhängande områdena bör inriktningen vara att all naturskog bevaras antingen genom formellt skydd eller som frivilliga avsättningar.

Detta gäller inte minst delområden inom de stora sammanhängande naturskogarna som ligger nedanför gränsen för fjällnära skog. Ur ett ekologiskt perspektiv är dessa delar minst lika viktiga att bevara som delarna ovanför gränsen. Ovan den fjällnära gränsen får ansökningar om tillstånd till avverkning enligt 15 § skogsvårdslagen normalt avslag inom de sammanhängande naturskogarna i enlighet med 18 § skogsvårdslagen. Nedan den fjällnära gränsen sker inte motsvarande prövning. I dessa fall bör myndigheterna göra en bedömning av de avverkningsanmälningar som berör en del av ett sammanhängande naturskogsområde utifrån ett områdesskyddsperspektiv.

Delområden med de högsta naturvärdena bör prioriteras för formellt skydd. Detta gäller delområden med för skogstypen rik förekomst av strukturer, mycket höga

⁴⁴ SCB (2022)

⁴⁵ SCB (2023)

⁴⁶ SOU 2020:73

trädåldrar och en lång kontinuitet samt förekomst av ett stort antal rödlistade arter. En prioriterad skogstyp är skogar av hög bonitet, i synnerhet högörtsrika grannaturskogar. Dessa skogar är underrepresenterade och av stor betydelse för biologisk mångfald.

7.3.2 Områden utanför de stora sammanhängande naturskogarna i fjällregionen bör prioriteras lägre

Skogsområden i fjällregionen med höga naturvärden som ligger utanför de stora sammanhängande naturskogarna bör i normalfallet ha en lägre prioritet för formellt skydd.

När myndigheterna överväger formellt skydd av ett område utanför de stora sammanhängande naturskogarna bör funktionalitet och det geografiska läget ha stor betydelse. Svaga länkar i nätverket av skyddade områden är viktiga att beakta. En annan aspekt att beakta är områdets beståndskvalitet, se avsnitt 6.2.1.

Följande typer av områden bör särskilt uppmärksammas i fjällregionen:

- Större naturskogar som inte ingår i de sammanhängande naturskogarna. Storleken kan variera beroende på skogstyp och läge men enskilda områden handlar ofta om hundratals hektar.
- Svaga länkar i nätverket av skogar med höga naturvärden undantagna från skogsbruk
- Skogar med hög bonitet i synnerhet högörtsrika grannaturskogar,
- Sammansatta naturmiljöer med höga naturvärden, till exempel naturskogar vid naturliga vattendrag, rikkärr och backmyrar
- Naturskogar i omlandet till besökscentrum
- Naturtypsklassade skogar i alpin region, skogar med förekomst av taigafjällfly.

7.3.3 Fjällregionens naturskogar behöver jämföras med varandra vid urval för formellt skydd

Samma naturvetenskapliga kriterier är relevanta att tillämpa i fjällregionen som i övriga delar av landet (6.2.1-6.2.3). De ekologiska förutsättningarna skiljer sig dock i grunden på så vis att naturskogarna i den fjällnära regionen har en betydligt högre nivå av långsiktig ekologisk funktionalitet än skogar i andra delar av landet. Även vad gäller kvalitetsmått såsom tätheten av biologiskt viktiga strukturer och känsliga arter har dessa skogar ofta en helt annan kvalitetsnivå än motsvarande skogar utanför regionen. Det innebär att jämförelser med områden utanför regionen blir mindre relevant att göra ur ett prioriteringsperspektiv. Det är däremot viktigt att jämföra skogarnas kvalitet inom regionen för att kunna göra relevanta prioriteringar hur angeläget formellt skydd är.

7.3.4 Skydd av utvecklingsmarker sker endast undantagsvis

Inom fjällregionen är prioriteringen av områden för formellt skydd helt inriktad på befintliga höga naturvärden inom naturskogar. Det är endast undantagsvis som restaurerings- och utvecklingsmarker kan komma i fråga vid bildande av formellt skydd. Sådana undantag gäller främst statens skogar för att åstadkomma områden med sammanhang och långsiktig funktion i viktiga länkar eller spridningskorridorer mellan skyddade områden i fjällnära eller till låglandets skyddade områden.

7.4 Områden där tillstånd till avverkning nekats

Ett nekat tillstånd till avverkning i enlighet med 18 § skogsvårdslagen innebär ett beslut om ändrad markanvändning men motsvarar inte ett beslut om formellt skydd. I syfte att åstadkomma ett skydd som tillgodoser de behov som finns för ett långsiktigt bevarande av habitat och arter bör dessa områden ges ett formellt skydd genom naturreservat eller biotopskydd, se avsnitt 5.1. Naturreservat är oftast den skyddsform som är mest ändamålsenlig men förutsättningarna behöver utredas närmare i varje enskilt fall. I vissa situationer kan även biotopskyddsområden vara en möjlighet.

Det är viktigt att Skogsstyrelsen och länsstyrelserna samverkar om vilken skyddsform som bedöms bäst lämpad i det enskilda fallet samt att berörd markägaren ges möjlighet att påverka val av skyddsform.

7.5 Särskilda incitament för frivilligt formellt skydd i fjällregionen

Formellt skydd kan vara mer attraktivt för markägare än att ansöka om avverkningstillstånd ovan gränsen för fjällnära. I det här avsnittet framgår några incitament som kan göra att markägare väljer att anmäla intresseför formellt skydd. Samverkan mellan myndigheterna och skogliga aktörer och information till markägare är viktig för att få fler markägare att lämna in intresseanmälan för formellt skydd för områden med höga naturvärden, särskilt i förhållande till att ansöka om tillstånd till avverkning av sådana områden. I avsnitt 7.6.2 framgår mer hur detta kan ske inom ramen för handlingsplaner som stöd för strategisk planering.

7.5.1 Möjlighet att skjuta upp kapitalvinstskatt

Om markägaren får intrångsersättning med anledning av ett områdesskydd kan kapitalvinstskatten skjutas upp genom att använda ersättningsfond för köp av ersättningsmark. Detta till skillnad från ersättning som betalas ut med anledning av en nekad avverkningsansökan som enligt Skatteverket rättsliga vägledning istället ska beskattas i inkomstslaget näringsverksamhet, vilket innebär att ersättningsfond inte kan användas för denna ersättningstyp.⁴⁷

7.5.2 Ny form av naturvårdsavtal för fjällnära skog

I redovisningen av regeringsuppdraget ”Mer flexibelt, ändamålsenligt, attraktivt biotopskydd samt skydds- och ersättningsformer anpassade för fjällnära skog” föreslås att en särskild form av naturvårdsavtal utvecklas för bevarande av skogar ovanför fjällnära gränsen.⁴⁸ Avtalsformen bedöms kunna utgöra ett attraktivt alternativ för markägare, i stället för att lämna in en ansökan om avverkningstillstånd i syfte att erhålla ersättning till följd av att tillstånd till avverkning nekats (se vidare i kap 8.2.3).

7.5.3 Ersättningsmark genom Sveaskogs markförsäljningsprogram

I skogspropositionen framgår att Sveaskogs markförsäljningsprogram ska ha inriktningen att stödja både naturvärden och skogsbruket i glesbygd. Detta innebär att totalt 60 000 hektar icke skyddsvärd produktiv skogsmark ska kunna erbjudas som alternativ ersättningsform för skyddsvärda arealer, i huvudsak ovan och i anslutning till gränsen för fjällnära skog. Markägare med skyddsvärd skog ovan och i anslutning till gränsen för fjällnära skog får genom markförsäljningsprogrammet därmed en särskild prioritet för den alternativa ersättningsformen ersättningsmark.

Markförsäljningsprogrammet riktas till enskilda markägare av skog samt skogsfastigheter som ägs och förvaltas gemensamt inom så kallade skogsallmänningar inklusive besparingsskogar samt häradsallmänningar. Erbjudande om ersättningsmark förutsätter att markägaren säljer mark till Naturvårdsverket, och därigenom får erbjudande om mark som ersättning i stället för intrångsersättning. Villkoret om att överlåta den skyddsvärda marken till Naturvårdsverket, för att få köpa genom markförsäljningsprogrammet, innebär att det är vid skyddsformerna naturreservat eller nationalpark som detta kan bli aktuellt.

⁴⁷ Skatteverket (2023)

⁴⁸ Skogsstyrelsen (2023)

De 60 000 hektaren kommer att utses vartefter som önskemål inkommer. Samråd med Sametinget och berörd sameby kommer att ske i varje enskilt fall.

7.6 Samverkan och strategisk planering behövs

Fjällregionen har andra förutsättningar för nyttjande än i övriga landet. På en övergripande nivå kan miljöerna vara känsligare för intensivt nyttjande som en följd av erosionskänslighet och en kort växtsäsong. Samtidigt innebär de stora områdena med en hög grad av ekosystemfunktion möjligheter till ett varsamt och hållbart nyttjande. Det är viktigt med ett förebyggande arbete för att minska målkonflikter mellan olika verksamheter i förhållande till formellt skydd. Samarbete och dialog bedöms vara en viktig del i det fortsatta arbetet där användning av zoner och kanalisering i områdesskydd i många fall skulle kunna gynna såväl rennäring, jakt, fiske, lokalsamhälle som friluftsliv, natur- och kulturmiljöer och naturturism.⁴⁹

7.6.1 Samarbete över nationsgränser bör öka

Fjällnaturskogarna i främst Jämtlands och Dalarnas län har tydliga samband med naturskogar på andra sidan riksgränsen till Norge. Det är viktigt att de berörda myndigheterna analyserar dessa samband närmare för att få en bättre grund för prioriteringar tillsammans med berörda aktörer i Norge. Det är också önskvärt att utveckla samarbetet mellan myndigheterna så att områden över länsgränserna hanteras på ett sätt som förstärker ekologiska samband.

7.6.2 Handlingsplaner för bevarande av de stora naturskogarna tas fram senast 2026

Handlingsplaner för de stora naturskogarna bedöms vara en viktig åtgärd inom ramen för genomförandet av strategin. I syfte att öka transparens, deltagande och förutsägbarhet i bevarande av dessa stora landområden bör handlingsplaner upprättas i samverkan med berörda aktörer. Handlingsplanerna bör precisera gemensamma insatser, prioriteringar, resultat och målsättningar.

Förslag till handlingsplaner för skydd av de stora naturskogarna bör tas fram och fastställas senast 2026. Arbetet med att beskriva, avgränsa och föra en dialog med berörda sakägare kommer i många fall att behöva bedrivas i etapper för olika delområden. Behovet av handlingsplaner är särskilt stort i områden med en stor andel privat ägande då berörda markägare behöver kunna få en klar bild över de

⁴⁹ SOU 2020:73

förväntningar som finns från samhällets och statens sida. Markägarinitiativ till formellt skydd och frivilliga avsättningar bör utgöra en viktig del.

7.6.3 Synergier mellan naturvård och rennäring tas tillvara

Rennäringens behov behöver beaktas i arbetet med formellt skydd. Det finns tydliga synergier mellan rennäring och naturvårdens intresseområden då förekomsten av intakta skogar och oexploaterad natur är en viktig grundförutsättning för båda. I uppföljningen av miljökvalitetsmålet Storslagen fjällmiljö och i Sametingets underlag till miljömålsuppföljningen beskrivs rennäringsspektivet närmare.^{50,51} Dessa underlag är viktiga att ta del av i handläggning av formellt skydd. Rennäring och fjällnära skyddad natur beskrivs närmare av SCB.⁵²

Hur synergier mellan skogsbiologiska värdekärnor och rennäringen tas omhand i prioritering mellan värdekärnor framgår i avsnitt 6.2.5. Intressekonflikter kan i vissa fall trots det uppstå mellan rennäringens- och naturvårdsintressena vid till exempel naturvårdsbränningar på lavrika marker, vid överbete eller där bevarande av vissa områden kan leda till ökat avverkningstryck på andra områden.

Myndigheter och kommuner har en skyldighet till konsultation i frågor som rör det samiska folket enligt lagen (2022:66) om konsultation i frågor som rör det samiska folket. Genomförandet av formellt skydd ska ta fasta på detta samt bidra till att utveckla former för samråd och geografiskt informationsutbyte mellan rennäringen och naturvårdens intressen.

⁵⁰ Sametinget (2022)

⁵¹ Naturvårdsverket (2021)

⁵² SCB (2023)

8. Val av bevarandeform

I detta kapitel framgår hur de olika bevarandeformerna bör användas i arbetet med formellt skydd av skogar med höga naturvärden.

8.1 Lagstiftningen sätter ramar för de formella skyddsformerna

Miljöbalken, förordningen om områdesskydd och jordabalken utgör tillsammans grunden för myndigheternas arbete med formellt skydd. Naturvårdsverket respektive Skogsstyrelsen har i vägledningsdokument, riktlinjer och handläggningsrutiner beskrivit myndigheternas tillämpning av de olika skyddsinstrumenten. I detta avsnitt framgår lagstiftningens ramar samt några av de strategiskt viktiga skillnaderna mellan skyddsformerna.

Regeringen bereder för närvarande de förslag på förändringar i skyddsformen biotopskydd som Naturvårdsverket och Skogsstyrelsens redovisade i juni 2023, se vidare 8.2.3. Genomförs förändringarna minskar några av de skillnader mellan skyddsformerna som beskrivs nedan.

8.1.1 Naturreservat

Ett mark- eller vattenområde får av länsstyrelsen eller kommunen förklaras som naturreservat i syfte att bevara biologisk mångfald, vårda och bevara värdefulla naturmiljöer eller tillgodose behov av områden för friluftslivet. Den rättsliga regleringen finns i 7 kap 4–8 §§ miljöbalken och förordningen om områdesskydd enligt miljöbalken, med mera. Beslutet har en permanent varaktighet.

Naturreservat på skogsmark bör normalt användas för

- större värdekärnor eller koncentrationer av mindre eller större värdekärnor
- sammansatta områden med flera olika värdefulla naturmiljöer, till exempel skogsbiologiska värdekärnor vid vattenmiljöer, myrar eller odlingsmark
- större områden med sådant skötselbehov att en skötselplan krävs
- större områden där skyddszoner krävs för att långsiktigt bevara naturvärdena
- områden där viss mängd utvecklingsmark bör inkluderas för att bevara naturvärdena på längre sikt.

8.1.2 Biotopskyddsområde

Skogsstyrelsen eller kommunen får i det enskilda fallet besluta att små mark- eller vattenområden som omfattas av bestämmelserna i skogsvårdslagen och som på grund av sina särskilda egenskaper är värdefulla livsmiljöer för hotade djur- eller växtarter, eller särskilt skyddsvärda på annat sätt ska utgöra ett

biotopskyddsområde. Den rättsliga regleringen finns i 7 kap 11 § miljöbalken och förordningen om områdesskydd enligt miljöbalken med mera. Beslutet har permanent varaktighet.

I Skogsstyrelsens allmänna råd om områdesskydd (SKSFS 2013:1) beskrivs de 19 olika typerna av särskilt skyddsvärda mark- eller vattenområdena som kan skyddas med beslut om biotopskyddsområde. Biotopskydd bör användas för

- områden som normalt inte överstiger 20 hektar och som uppfyller biotopskyddskriterierna
- områden som inte kräver skötselplan för förvaltningen.

Biotopskyddsområden kan ofta bildas förhållandevis snabbt.

Biotopskydd är mindre lämpligt i de fall där det krävs en skyddszon runt biotopen för att naturvärdena långsiktigt ska bevaras. I ett biotopskyddsområde får inte heller utvecklingsmark inkluderas.

8.1.3 Naturvårdsavtal

Naturvårdsavtal är ett nyttjanderättsavtal med syfte att utveckla och bevara naturvärden, men också för att utveckla och bevara höga sociala värden.

Naturvårdsavtalet tecknas mellan markägare och staten genom Skogsstyrelsen, Naturvårdsverket eller länsstyrelsen. Även kommuner kan teckna naturvårdsavtal med markägare. Den rättsliga regleringen finns bland annat i 7 kap 3 § andra stycket jordabalken, lagen (1915:218) om avtal och andra rättshandlingar på förmögenhetsrättens område (avtalslagen). Varaktigheten är tidsbestämd enligt avtal och kan gälla upp till 50 år.

Naturvårdsavtal bör användas för

- områden där markägaren är villig att ta en större del av naturvårdsansvaret själv
- områden där även skyddszoner krävs för att bevara naturvärdena
- områden där även viss mängd utvecklingsmark är lämplig att inkludera för att utveckla naturvärdena
- områden med höga upplevelsevärden inom framför allt privatskogsbruket
- områden med förekomst av art som omfattas av åtgärdsprogram.

Naturvårdsavtal är mindre lämpligt i det fall det formellt skyddade området avses bli ett besöksområde som förutsätter att det iordningsställs exempelvis parkeringsplatser eller att särskilda föreskrifter för allmänheten är nödvändiga.

Det finns särskilda varianter av naturvårdsavtal, bland annat ekoparksavtal och väntansavtal.

8.2 Myndigheterna är lyhörda för markägarens önskemål om skyddsform

Vid val av skyddsform utgår myndigheterna från områdets naturvärden och behovet av ett ändamålsenligt formellt skydd och en långsiktig och funktionell förvaltning. I avsnitt 3.2.7 beskrivs vikten av att myndigheterna är lyhörda för markägarens önskemål om skyddsform. I detta avsnitt framgår att bevarande av ett område med höga naturvärden kan ske genom frivilliga avsättningar, att olika bevarandeformer kan kombineras och att förslag till ytterligare skyddsformer kan öka flexibiliteten.

8.2.1 Bevarande genom frivilliga avsättningar

I avsnitt 3.1.2 framgår att skogar med höga naturvärden bör bevaras genom formellt skydd eller frivilliga avsättningar. Frivilliga avsättningar är lämpliga och önskvärda för

- värdekärnor där markägaren är villig att varaktigt ta hela naturvårdsansvaret själv
- värdekärnor som inte kan prioriteras för formellt skydd men som stöder ett funktionellt landskap.

8.2.2 Olika bevarandeformer inom ett område

För en effektiv förvaltning av ett område är det lämpligt att hela området skyddas genom en och samma bevarandeform. Frivilligt formellt skydd innebär dock att olika bevarandeformer kan komma att användas inom områden där flera markägare berörs. En del av ett område kan exempelvis undantas från skogsbruk genom en frivillig avsättning.

För att förvaltningen ändå ska bli så effektiv som möjligt är det en fördel om det i möjligaste mån är en och samma myndighet som bildar de formella skydden inom det sammanhängande området. Till exempel vid kombination av naturvårdsavtal och biotopskyddsområde bör naturvårdsavtal tecknas av Skogsstyrelsen. Och vid kombination av naturreservat och naturvårdsavtal bör naturvårdsavtal tecknas av länsstyrelsen. Hur det sammanlagda området avgränsas har betydelse för möjligheten att genomföra skötselåtgärder.

Myndigheterna bör i dialog med berörda markägare ta fram en enkel helhetsbild för området där målbilden för hela områdets naturvärden beskrivs. Denna helhetsbild kan omfatta vad som kan påverka naturvärdena negativt samt vilka skötselåtgärder som bör utföras för att utveckla och bevara dem. Denna helhetsbild ger underlag för både markägaren och myndigheten.

8.2.3 Förslag om utvecklade biotopskydd och andra skydds- och ersättningsformer

I redovisningen av regeringsuppdraget ”Mer flexibelt, ändamålsenligt, attraktivt biotopskydd samt skydds- och ersättningsformer anpassade för fjällnära skog” har Skogsstyrelsen och Naturvårdsverket lämnat förslag på förändringar i biotopskyddsinstrumentet och naturvårdsavtal.

BIOTOPSKYDDSSOMRÅDEN

Biotopskyddsinstrumentet föreslås ändras på följande sätt;

- Biotopskyddsområden får även omfatta funktionella skyddszoner, utvecklingsmark och arronderingsmark om det är lämpligt.
- Det ska vara möjligt att stanna vid fastighetsgräns vid beslut om biotopskydd för en värdekärna och därefter successivt besluta om skydd.
- En befintlig skoglig basväg ska kunna undantas från ett biotopskyddsområde.
- Ett biotopskyddsområde ska kunna omfatta flera biotopskyddstyper.
- Medelålders till sena lövsuccessioner blir en ny biotopskyddstyp.
- Biotopskyddsområden ska kunna omfatta områden med en storlek på upp till 50 hektar.

Dessa förslag till förändringar av skyddsinstrumentet bör öka valfriheten för markägare att kunna välja denna skyddsform. Den skulle också ge myndigheterna en större flexibilitet när det gäller att anpassa skydd för skogar med skilda naturvärden.

De fem första förslagen förutsätter ändringar i miljöbalken och förordningen om områdesskydd. Förslaget om ökad storleksgräns förutsätter ett förarbetsuttalande som förtydligar att ett biotopskyddsområde får omfatta områden med en yta om upp till 50 hektar.

NATURVÅRDSAVTAL

Två nya former av naturvårdsavtal föreslås;

- Användning av naturvårdsavtal särskilt anpassat för det fjällnära området
Det ska vara möjligt att i dessa naturvårdsavtal tillgodose en markägares önskemål om ett visst, begränsat nyttjande för husbehov förutsatt att det enskilda objektets naturvärden bara påverkas marginellt och att syftet med skyddet uppnås på områdesnivå. Ersättningsnivån för naturvårdsavtal föreslås vara högre ovan gränsen för fjällnära skog. Ersättningen föreslås att utgå ifrån en marknadsvärdesprincip i stället för rotnetto. Förslaget innebär att ersättningsnivån höjs från dagens riktlinjer, som innebär ersättning

motsvarande 60 procent av ett beräknat rotnetto, till 80 procent av en bedömd marknadsvärdeminskning, vid den längsta avtalstiden om 50 år.

- Användning av naturvårdsavtal särskilt anpassat för fridlysta arter
För områden där syftet huvudsakligen är bevarande av habitat för en fridlyst art kan ett artskyddsavtal som är en variant av naturvårdsavtal tecknas.

Syftet med avtalet och vad markägaren avstår ifrån anpassas till art- och situationsspecifika behov. Därigenom blir inte inskränkningen i markägarens brukningsrätt större än precis vad som behövs för att bevara artens habitat. Ersättningsnivån kan genom avtalets utformning anpassas till aktuellt förbud och efter de ersättningsprinciper som följer på Naturvårdsverkets och Skogsstyrelsens gemensamma tolkningar av eventuellt kommande rättsliga prejudikat.

För att införa nya former av naturvårdsavtal krävs inte regeringsbeslut. Däremot behöver Skogsstyrelsen och Naturvårdsverket se över sina gemensamma riktlinjer innan de nya formerna kan tillämpas.

9. Effektiv och rättssäker skyddsprocess

I detta kapitel framgår hur myndigheterna bör eftersträva en snabb, effektiv och rättssäker process i bildande av formellt skydd.

9.1 Myndigheterna omhändertar intresseanmälningar

Myndigheterna bör sträva efter att inom sex månader efter det att intresseanmälan inkommit till myndigheten ha bedömt och återkopplat till berörd markägare om området kan vara aktuellt för ett formellt skydd. Om förhållandena inte medger att naturvärdesbedömning kan ske inom ovan angiven tidsram bör myndigheterna meddela en preliminär tidsram för när markägaren kan förvänta sig en återkoppling på om området kan vara aktuellt för ett formellt skydd. Besked till markägare bör endast undantagsvis dröja mer än ett år från det att intresseanmälan inkommit.

När ett område har bedömts vara aktuellt för formellt skydd bör myndigheten inleda ett ärende om att bilda ett sådant. Detta förutsätter dock att det finns tillräckliga personella resurser för att hålla skyddsprocessen igång och att det bedöms vara möjligt att betala ut ersättning inom 2–3 år.

9.2 Möjlighet till väntansavtal

Naturvårdsverket redovisade 2023 ett regeringsuppdrag att utreda och redovisa riktlinjer för väntansavtal *Utformning av riktlinjer för väntansavtal*.⁵³

Av redovisningen framgår att myndigheterna bör erbjuda markägarna att ingå ett väntansavtal då det gått sex månader från det att handläggningen av det formella skyddet inleddes, om inte en överenskommelse om ett varaktigt formellt skydd dessförinnan har träffats mellan markägaren och myndigheten. Syftet är att kompensera markägaren under en del av handläggningstiden. Normalt kan ett väntansavtal som längst tecknas för en tid om två år.

Markägare bör erbjudas ett väntansavtal som löper under del av områdesskyddsprocessen.

⁵³ Naturvårdsverket (2023a)

9.3 Beslut om områdesskydd sker i nära anslutning till överenskommelse om ersättning

Processen med att bilda områdesskydd bör bli snabbare och beslut om skydd och ersättning bör helst ske i nära anslutning till varandra. Detta bland annat med anledning av att Skatteverket anser att beskattningstidpunkt för markägarens intrångsersättning är när naturreservatet respektive biotopskyddet vinner laga kraft. För markägaren kan det därför ha betydelse att utbetalning och beslut sker under samma kalenderår.⁵⁴

Biotopskyddsområde är vanligen en snabbare och enklare beslutsform än naturreservat. Beslut om biotopskyddsområde fattas därför i nära anslutning till överenskommelse om ersättning.

Naturreservat används vanligen för större och mer komplexa områden där flera olika värdefulla naturmiljöer ingår. Det kan också förekomma behov av anordningar för att tillgängliggöra områdena för friluftslivet samt i många fall behov av skötselåtgärder baserade på beslut och skötselplan. Samrådskraven enligt förordningen om områdesskydd för att bilda naturreservat är också mer omfattande än för biotopskyddsområde. Beslut om naturreservat har därmed inte samma förutsättningar som biotopskyddsområden att ske i nära anslutning till överenskommelse om ersättning. Länsstyrelsen bör ändå fatta beslut om naturreservat senast inom ett år från det datum då överenskommelse om ersättning för inrättande av naturreservat finns med berörd markägare.

⁵⁴ Skatteverket (2023a)

10. Genomförande och uppföljning

I detta kapitel beskrivs hur arbetet med genomförande och uppföljning av strategin bör bedrivas.

10.1 Genomförande av strategi för formellt skydd av skog

I detta avsnitt beskrivs hur arbetet med ett likvärdigt genomförande av strategin bör bedrivas. I det ingår även hur samverkan mellan olika aktörer bör ske.

10.1.1 Länsvisa strategier och handlingsplaner

De länsvisa strategierna för formellt skydd är viktiga för det operativa genomförandet och bör hållas aktuella. I vilken mån de länsvisa strategierna behöver ses över för att denna reviderade nationella strategi ska få genomslag i det regionala arbetet med formellt skydd får länsstyrelsen och Skogsstyrelsen i respektive län ta ställning till gemensamt.

Handlingsplaner för skydd av de stora naturskogarna i fjällregionen bör fastställas senast 2026. Läs mer om handlingsplanerna i avsnitt 7.6.2.

10.1.2 Utbildning och erfarenhetsutbyte

UTBILDNING FÖR LIKVÄRDIG TILLÄMPNING AV DEN NATIONELLA STRATEGIN

Naturvårdsverket och Skogsstyrelsen kommer i anslutning till att strategin beslutas att anordna utbildningar och kalibreringar för de operativa myndigheterna. Detta i syfte att få likvärdig tillämpning av frivilligt formellt skydd och strategins prioriteringsgrunder. Delar av utbildningarna kommer även riktas till skogliga aktörer.

På regional nivå bör Skogsstyrelsen och länsstyrelserna på liknande sätt anordna utbildningar och erfarenhetsutbyte där även andra berörda skogliga aktörer bjuds in. Syftet med dessa utbildningar och erfarenhetsutbyten är att skapa samsyn, förståelse för varandras roller och bidra till kunskapsutbyte om frivilligt bevarande och skogar med höga naturvärden, samt vad ett formellt skydd innebär. Dessa utbildningar och erfarenhetsutbyten lägger en grund för fortsatt regional samverkan.

ÅTERKOMMANDE UTBILDNING OCH ERFARENHETSUTBYTE

Naturvårdsverket och Skogsstyrelsen kommer återkommande att erbjuda utbildning och erfarenhetsutbyte på nationell nivå. Den kommer att rikta sig till de operativa myndigheterna, det vill säga länsstyrelser och Skogsstyrelsens distriktsorganisation, och vara inriktad på tillämpning av frivilligt formellt skydd och strategins prioriteringsgrunder. Dessa utbildningar och erfarenhetsutbyten skapar förutsättning för en fortsatt likvärdig tillämpning av strategin i hela landet samt för kontinuerligt lärande och utveckling.

På regional nivå bör Skogsstyrelsen och länsstyrelsen på liknande sätt ge förutsättningar för återkommande erfarenhetsutbyte mellan myndigheterna samt med andra berörda skogliga aktörer.

10.1.3 Regelbunden samverkan

Samverkan mellan skogliga aktörer och myndigheterna på såväl nationell som regional nivå är en förutsättning för att nå flera av de effekter som strategin syftar till.

Samverkan kan användas som ett verktyg för att

- skapa och upprätthålla en förtroendefull dialog mellan aktörer
- ta fram och tillgängliggöra information
- planera, genomföra och utvärdera det arbete som utförs.

För att få kvalitet och kontinuitet i samverkan bör aktörerna komma överens om en samverkansstruktur där gruppen definierar mål för samverkan, frågor att samverka om, former för samverkan, rollfördelning och nivå på ambition och delaktighet. Samverkansarbetet kan med fördel ske inom befintliga strukturer och kontaktytor om det är förenligt med syftet för samverkan.

I följande stycken utvecklas närmare hur olika aktörers samverkan kan användas för genomförandet av strategin. För att konkretisera ges exempel på vilka aktörer som kan ingå i respektive gruppering och på vilka frågor som kan tas upp i samverkan.

SKOLIGA AKTÖRER SAMVERKAR OM ÖVERGRIPANDE FRÅGOR PÅ NATIONELL NIVÅ

Samverkan på nationell nivå är en arena för att kontinuerligt lära av och utveckla det gemensamma arbetet med att bevara skogar med höga naturvärden och följa upp hur målen för naturvärden, friluftsliv och stärkt äganderättsperspektiv uppfylls.

En ambition kan vara att dela en övergripande bild av vad som bör vara prioriterat för formellt skydd i relation till tillgänglig budget och av hur myndigheter och skogliga aktörer tillsammans kan bidra till arbetssätt, mål och uppföljning. För att utvärdera och utveckla arbetet med information till markägare är det önskvärt att

organisationer som kommunicerar om höga naturvärden riktat mot markägare även har en nationell samverkan i kommunikationsarbetet.

Normalt deltar markägarorganisationer, representanter för skogsbolag, ideell naturvård och länsstyrelse, Naturvårdsverket och Skogsstyrelsen. I de fall samverkan rör frågor som rör det samiska folket ska också same, sameby eller samisk organisation ingå i samverkan i enlighet med i enlighet med 2 § lagen (2022:66) om konsultation i frågor som rör det samiska folket (benämns i det följande som konsultationsordningen). Naturvårdsverket och Skogsstyrelsen bjuder normalt in till samverkan.

SKOGLIGA AKTÖRER SAMVERKAR OM GENOMFÖRANDET AV STRATEGIN PÅ REGIONAL NIVÅ

På regional nivå är återkommande samverkansmöten en förutsättning för att kontinuerligt lära och utveckla det gemensamma strategiska arbetet med att bevara skogar med höga naturvärden i regionen eller länet. En ambition kan vara att dela bild av vad som i länet bör vara prioriterat för formellt skydd i relation till tillgänglig budget. Samverkan kan också behövas om hur myndigheter och aktörer tillsammans kan nå ut med information till markägare inom prioriterade områden, med målsättningen att berörda markägare ska känna till sina naturvärden och möjligheten att anmäla intresse för formellt skydd.

Normalt deltar markägarorganisationer, berörda skogsbolag, ideell naturvård, länsstyrelsen, Skogsstyrelsen samt eventuellt kommuner och stiftelser. I de fall samverkan rör frågor som rör det samiska folket ska också same, sameby eller samisk organisation ingå i samverkan i enlighet med konsultationsordningen. Skogsstyrelsen eller länsstyrelsen tar normalt initiativet till samverkan.

MYNDIGHETERNA SAMVERKAR FÖR ETT LIKVÄRDIGT GENOMFÖRANDE I HELA LANDET

För att arbetet med bevarande av skog med höga naturvärden ska ske på ett likvärdigt sätt över hela landet är det nödvändigt att nationella och regionala myndigheter samverkar, och att det sker med kontinuitet. Samverkan mellan myndigheterna sker på olika nivåer.

På övergripande nationell nivå syftar samverkan till att Naturvårdsverket, Skogsstyrelsen och länsstyrelserna har insyn och förståelse för varandras verksamheter och stödjer varandra inom sina respektive ansvarsområden. Ett syfte är också att kalibrera arbetssätt inom och mellan de olika myndigheterna.

Även Havs- och vattenmyndigheten bör regelbundet bjudas in till samverkan, och beroende på frågor kan också Riksantikvarieämbetet, Statens fastighetsverk, Fortifikationsverket, Jordbruksverket bjudas in.

På regional nivå syftar samverkan till att Skogsstyrelsen och länsstyrelserna har insyn, kunskap om och förståelse för varandras verksamheter, kalibrerar sitt regionala arbete och stödjer varandra inom respektive ansvarsområde.

MYNDIGHETERNA OCH MARKÄGARE MED STORA SKOGSINNEHAV SAMVERKAR FÖR EFFEKTIVT BEVARANDEARBETE

För att stödja ett effektivt bevarandearbete av stora markinnehav bör myndigheterna på både nationell och regional nivå samverka med markägare med större skogsinnehav. Frågor att samverka om kan vara val av bevarandeform ur ett perspektiv med stora markinnehav, vägval på landskapsnivå och samordning av pågående skyddsprocesser. Samverkan kan initieras av länsstyrelsen, Naturvårdsverket eller av markägare med större skogsinnehav.

Behovet av samverkan finns framför allt i de fall markinnehavet berörs av många och större områden med höga naturvärden som kan vara aktuellt för formellt skydd.

10.2 Uppföljning

Uppföljning behövs för att bedöma i vilken utsträckning målen för strategin nås. I uppföljningen ingår hur strategins arbetssätt och prioriteringsgrunder tillämpas. Underlaget bör även ge svar i vilken utsträckning skyddsvärda skogar avverkas samt ge underlag till miljömålsuppföljning.

Myndigheterna bör årligen sammanställa uppgifter om:

- Antal och areal av områden som blir formellt skyddade, uppdelat per skyddsform, samt vem som tagit initiativ till skyddsprocessen uppdelat på intresseanmälan eller annat initiativ från markägare, myndighet respektive akut hotbild
- Tid från initiativ till att avtal om ersättning eller naturvårdsavtal tecknats, samt tid till beslut om skydd.
- Antal inkomna intresseanmälningar som inte är prioriterade för formellt skydd enligt strategin.
- Antal inkomna intresseanmälningar som är prioriterade för formellt skydd enligt strategin, men som inte kan inledas på grund av resursbrist.
- Antal och areal avverkade kända värdekärnor.
- Antal beslut utan medgivande från markägare, samt andel av dessa där markägaren överklagar beslutet.
- Antal ansökningar om tillstånd till avverkning ovan fjällnära, jämfört antal intresseanmälningar om formellt skydd ovan fjällnära.

Myndigheterna bör därutöver regelbundet analysera resultat av myndighetens markägarenkät, exempelvis hur nöjda är markägare med processen när ett formellt skydd bildas.

Uppgifterna är även ett underlag till årlig samverkan mellan olika aktörer, se avsnitt 10.1.3, för att gemensamt analysera, dra slutsatser och utveckla arbetet. Uppföljningen ger också underlag till de återkommande utbildningarna och erfarenhetsutbytena.

11. Ordförklaringar

Alpin region – Se Biogeografiska regioner.

Arronderingsmark – Marker utan påvisade naturvärden som medtagits i ett naturreservat främst för att förbättra reservatets geografiska utformning av lantmäteri- och/eller skötseltekniska skäl men även för att minska intrånget för markägaren genom att restinnehavet får en lämplig avgränsning.

Artstock – Artsammansättningen inom ett ekosystem eller geografiskt område.

Bestånd – En urskiljbar samling träd eller skogsplantor som växer inom en viss areal och som har viss likhet i artsammansättning, ålder, diameter, höjdtutveckling med mera. I botanisk och ekologisk mening är betydelsen de individer av en art, underart, varietet eller form som finns samlade inom ett begränsat område.

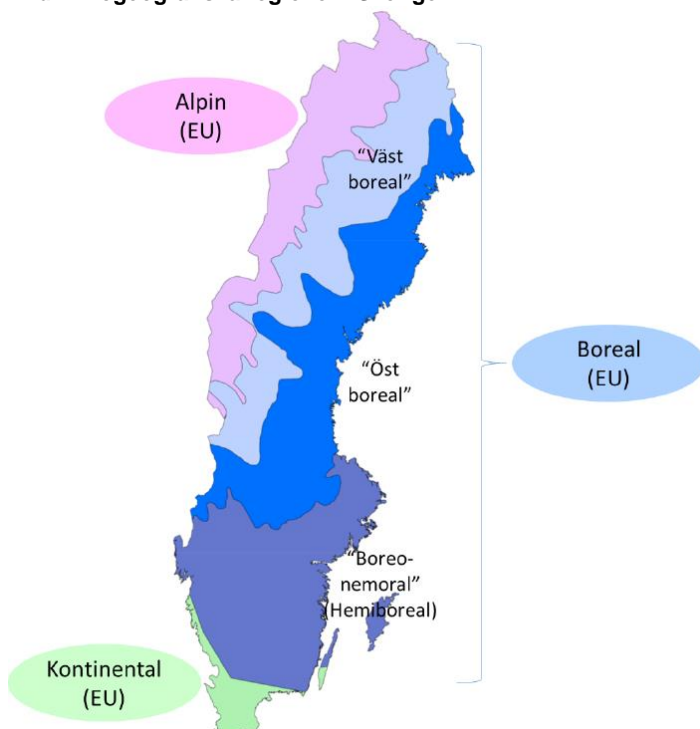
Förenklat kan man säga alla djur och växter som finns inom ett avgränsat område.

Bevarandestatus - Med bevarandestatus för en livsmiljö avses summan av de faktorer som påverkar en livsmiljö och dess typiska arter och som på lång sikt kan påverka dess naturliga utbredning, struktur och funktion samt de typiska arternas överlevnad på lång sikt. Med bevarandestatus för en art avses summan av de faktorer som påverkar den berörda arten och som på lång sikt kan påverka den naturliga utbredningen och mängden hos dess populationer. Begreppet är centralt i art- och habitatdirektivet där EU:s medlemsstater är skyldiga att se till att gynnsam bevarandestatus bibehålls eller återställs för de arter och naturtyper som ingår i art- och habitatdirektivet respektive fågeldirektivet. Se Gynnsam bevarandestatus.

Bevarandevärden – naturvärden, kulturmiljövärden, upplevelsevärden för rekreation och friluftsliv med mera. Anges i strategins poängmodell för att väga olika bevarandevärden. Utpekade bevarandevärden i ett skyddsvärt område utgör grund för beslut om formellt skydd och kallas i det sammanhanget prioriterade bevarandevärden.

Biogeografiska regioner – Den regionindelning som används inom Art- och habitatdirektivet. Sverige berörs av Alpin, Boreal och Kontinental region. Se bild 1.

Bild 1 Biogeografiska regioner i Sverige



Indelningen av Sverige i biogeografiska regioner; Alpin (EU), Boreal (EU) samt Kontinental (EU) definieras i Art- och habitatdirektivet. "Västboreal, östboreal och boreonemoral (hemiboreal)" är delregioner av boreal region som bland annat framgår av underlag till skogsutredningen⁵⁵

Biologisk mångfald – Variationsrikedomen inom och mellan arter och hos de ekologiska systemen. Biologisk mångfald tas upp för olika nivåer: 1) ekosystem, 2) biotoper, 3) arter och 4) genetisk nivå. Biologisk mångfald kan även bedömas och skattas på växtsamhälles- och landskapsnivå.

Biologiska kulturarvet – En del av kulturmiljön. Det utgörs av ekosystem, naturtyper och arter som uppstått, utvecklats, eller gynnats genom människans nyttjande av landskapet och vars långsiktiga fortlevnad förutsätter eller påverkas positivt av brukande och skötsel.

Biotop – Livsmiljön för alla arter inom ett enhetligt ekosystem. Jämför habitat, nedan.

Boreal region – Se Naturgeografiska regioner och Biogeografiska regioner.

Boreonemoral region – Se Naturgeografiska regioner.

Ekologisk funktionalitet – God ekologisk funktionalitet råder när tillräcklig mängd habitat för en artstocks långsiktiga överlevnad finns i ett landskap där god ekologisk konnektivitet råder.

⁵⁵ Naturvårdsverket och Skogsstyrelsen (2019)

Ekologisk konnektivitet – Bindning och fungerande processer mellan områden spridda i landskapet. God ekologisk konnektivitet innebär att områden har ett fungerande samband, till exempel så att individer av olika arter kan förflytta sig mellan områdena.

Ekosystem – Enhetlig del av landskapet med dess organismer och abiotiska (ickelevande) delar. Begreppet kan användas i vitt skilda skalor. I begreppet ingår bland annat växter, djur och flöden av energi, näring och grundämnen.

EU:s naturvårdsdirektiv – EU:s naturvårdsdirektiv utgörs av Art- och habitatdirektivet och Fågeldirektivet.

Fjällnära gränsen – Gräns angiven i Skogsstyrelsens föreskrifter (SKSFS 1991:3) om gränserna för fjällnära skog, och innefattar skog i de västra delarna av Dalarnas län, Jämtlands län, Västerbottens län och Norrbottens län.

Formellt skydd – Formellt skydd i skogsmark omfattar nationalpark, naturreservat, kulturresevat, biotopskyddsområde och naturvårdsavtal. De formella skydd som behandlas i strategin är naturreservat, biotopskyddsområde och naturvårdsavtal.

Fridlysta arter (enligt EU:s naturvårdsdirektiv) – Arter som är fridlysta enligt 4, 4a och 7 § artskyddsförordningen (2007:845), det vill säga markerade med N i bilaga 1 till artskyddsförordningen samt alla naturligt förekommande fågelarter enligt 4 § artskyddsförordningen.

Frivillig avsättning – En frivillig avsättning är enligt Skogsstyrelsens definition ett område med sammanhängande produktiv skogsmark för vilket markägare frivilligt fattat beslut om att åtgärder som kan skada dess naturvärde, kulturmiljövärde och/eller sociala värde inte ska utföras. Området ska finnas dokumenterat i plan eller annan handling.⁵⁶

Funktionalitet – Se Ekologisk funktionalitet.

Grön infrastruktur – Ekologiskt funktionella nätverk av livsmiljöer och strukturer, naturområden samt anlagda element som utformas, brukas och förvaltas på ett sätt så att biologisk mångfald bevaras, samt att för samhället viktiga ekosystemtjänster främjas i hela landskapet. Begreppet har sin grund i Konventionen om biologisk mångfald.

⁵⁶ Skogsstyrelsen (2019a)

Gynnsam bevarandestatus – En livsmiljös bevarandestatus anses ”gynnsam” när:

- dess naturliga utbredningsområde och de ytor den täcker inom detta område är stabila eller ökande, och
- den särskilda struktur och de särskilda funktioner som är nödvändiga för att den ska kunna bibehållas på lång sikt finns, och sannolikt kommer att finnas under en överskådlig framtid, och
- bevarandestatusen hos dess typiska arter är gynnsam enligt definitionen nedan.

En arts bevarandestatus definieras som summan av de faktorer som påverkar den berörda arten och som på lång sikt kan påverka den naturliga utbredningen och mängden hos dess populationer. Bevarandestatusen för en art anses ”gynnsam” när:

- uppgifter om den berörda artens populationsutveckling visar att arten på lång sikt kommer att förbli en livskraftig del av sin livsmiljö, och
- artens naturliga utbredningsområde varken minskar eller sannolikt kommer att minska inom en överskådlig framtid, och
- det finns, och sannolikt kommer att fortsätta att finnas, en tillräckligt stor livsmiljö för att artens populationer skall bibehållas på lång sikt.

Se även ”bevarandestatus”.

Habitat – Livsmiljön för en enskild art. I den engelskspråkiga användningen av begreppet ingår nu ofta även innebörden i det svenskspråkiga begreppet biotop, jämför ovan.

Hävd – Traditionella brukningsformer inom jord- och skogsbruket. Betesdrift, slåtter och lövtäkt är vanliga brukningsformer som rymts inom begreppet.

Impediment – Skogsmark vars virkesproducerande förmåga är mindre än en skogskubikmeter i virkestillväxt per hektar och år.

Intrångsersättning – Ersättning till markägare eller innehavare av särskild rätt på grund av myndighetsbeslut som innebär att pågående markanvändning inom berörd del av en fastighet avsevärt försvåras. När det gäller formellt skydd enligt strategin kan besluten gälla naturreservat eller biotopskyddsområden.

Kanteffekt – Förändringar som uppstår i bland annat artsammansättning och mikroklimat, i övergångszonen mellan två biotoper.

Kluster (av värdekärnor) – En samling värdekärnor som ligger geografiskt koncentrerade i landskapet.

Konnektivitet – Se Ekologisk konnektivitet.

Kontinental region – se Biogeografiska regioner.

Kontinuitet – Sammanhängande tidsperiod, då likartade förhållanden som bestämmer landskapsutvecklingen har varit förhärskande i en biotop eller ett landskapsavsnitt. Kontinuitet kan avse olika förhållanden och dessa måste anges för att begreppet ska kunna användas på ett meningsfullt sätt. Exempel: 1) kontinuitet av naturlig utveckling som inte påverkats av människan i en skog; 2) kontinuitet av hävdpåverkan inom markerna som tillhör en by; 3) kontinuitet av trädförekomst i ett landskapsavsnitt.

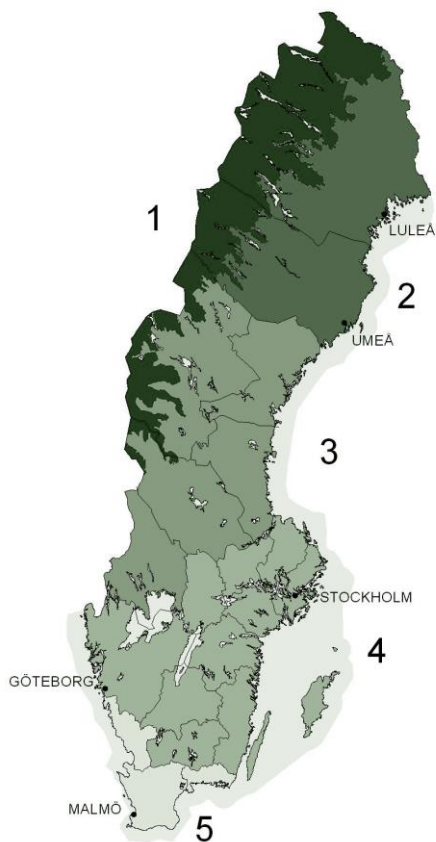
Miljöhänsyn – Den hänsyn som tas i samband med olika skogliga åtgärder som röjning, gallring eller föryngringsavverkning till den biologiska mångfalden, kulturmiljöer och friluftslivet. Det handlar om att vid avverkning exempelvis lämna evighetsträd, hänsynsytor, trädgrupper och buffertzoner längs vattendrag. Hänsynen är reglerad i 30 § skogsvårdslagen. I skogspolitiken finns en förväntan på att miljöhänsynen i genomsnitt ska vara mer långtgående än lagens krav. Skogssektorn har gemensamt tagit fram målbilder för god miljöhänsyn.

Natura 2000 – Ett nätverk av områden med höga naturvärden inom Europeiska unionen. Regeringen beslutar om Natura 2000-områden. Det är områden utpekade enligt EU:s två naturvårdsdirektiv och den rättsliga regleringen finns i 7 kap. 27–29 b §§ miljöbalken, 15–20 a §§ förordningen om områdesskydd enligt miljöbalken med mera. Natura 2000-områden har en permanent varaktighet.

Naturgeografiska regioner – Den regionindelning som använts i strategin, och som tar naturförhållanden som utgångspunkt, är följande:

- Fjällnära region (region 1): fjällen och den fjällnära skogen i Norrbottens, Västerbottens, Jämtlands och Dalarnas län
- Nordboreal region (region 2): Norrbottens och Västerbottens län förutom fjällen och den fjällnära skogen.
- Sydboreal region (region 3): Jämtlands, Västernorrlands, Dalarnas, Gävleborgs och Värmlands län, förutom fjällen och den fjällnära skogen.
- Boreonemoral region (region 4): Örebro, Västmanlands, Uppsala, Stockholms, Södermanlands, Östergötlands, Gotlands, Västra Götalands, Jönköpings, Kronobergs och Kalmar län.
- Nemoral region (region 5): Hallands, Blekinge och Skåne län.

Bild 1 Naturgeografiska regioner i Sverige



Bilden visar indelningen fjällnära region (1), Nordboreal region (2), Sydboreal region (3), boreonemoral region (4) och nemoral region (5). Källa: Naturvårdsverket och Skogsstyrelsen (2005)

Indelningen i de fem naturgeografiska regioner är anpassade till länsgränserna och den fjällnära gränsen. Indelningen gjordes i *Skogsvårdsorganisationens Utvärdering av Skogspolitiken SUS 2001*, och benämns ibland som SUS-regioner.⁵⁷

Naturskog – Ett skogsbestånd eller skogsområde som består av inhemska trädarter som huvudsakligen har utvecklats genom naturliga processer, strukturer och dynamiska processer som normalt förknippas med de sena utvecklingsfaserna av urskog eller ostörd skog av samma typ; det kan finnas synliga tecken på tidigare mänsklig påverkan, men dessa försvinner gradvis eller är alltför begränsade för att i betydande utsträckning störa de naturliga processerna. Definition enligt EU-kommissionen.⁵⁸

⁵⁷ Skogsstyrelsen (2001)

⁵⁸ European Commission (2023)

Naturtyp - Ett landskapsavsnitt med relativt enhetlig karaktär som hyser ett visst växt- och/eller djursamhälle. En och samma naturtyp kan innefatta många olika livsmiljöer för växter och djur. Naturtyper som ingår i art- och habitatdirektivet finns listade i direktivets Bilaga I och benämns där som livsmiljöer. I denna strategi benämns dessa även som skogsnaturtyper.

Naturvårdande skötsel – Avser åtgärder som syftar till att bevara och utveckla biologisk mångfald i skog och andra trädbärande marker och att det biologiska kulturarvet värnas och vårdas inom ramen för detta arbete.

Nemoral region – Se Naturgeografiska regioner.

Nyckelbiotop – Ett skogsområde som från en samlad bedömning av biotopens struktur, artinnehåll, historik och fysiska miljö idag har mycket stor betydelse för skogens flora och fauna. Där finns eller kan förväntas finnas rödlistade arter.

OECM – Förkortning för det engelska begreppet ”Other effective area-based conservation measure” som definieras enligt följande i CBD: “A geographically defined area other than a Protected Area, which is governed and managed in ways that achieve positive and sustained long-term outcomes for the in situ conservation of biodiversity, with associated ecosystem functions and services and where applicable, cultural, spiritual, socioeconomic, and other locally relevant values.”⁵⁹ OECM översätts till svenska som Andra effektiva områdesbaserade skyddsåtgärder: Avser vissa andra bevarandeformer än formellt skydd för att långsiktigt bevara skyddsvärda områden, till exempel frivilliga avsättningar eller militära övningsfält med höga naturvärden. Bevarandeformen ger utrymme för frivilliga åtaganden och naturvårdande insatser inom ramen för verksamheter som har ett annat primärt syfte än biologisk mångfald och naturvård. Områden ska kunna rapporteras för att bidra till EU:s mål om skydd.

Områdesskydd – Formellt skydd av områden med stöd av lagstiftning i miljöbalken och enligt förordningen om områdesskydd. De områdesskydd som behandlas i strategin är naturreservat och biotopskyddsområde. Exempel på andra områdesskydd är nationalpark, kulturresevat och djur- och växtskyddsområde.

Prioriterad skogstyp – Skogstyper som utpekats som prioriterade i denna strategi. En del av strategins prioriterade skogstyper bedöms vara av särskild vikt att prioritera tidsmässigt först. Det är skogstyper som bedöms ha särskilt stor betydelse för bevarande av biologisk mångfald samt de stora sammanhängande fjällnaturskogarna. Dessa betecknas som särskilt prioriterade skogstyper.

⁵⁹ Conference of the parties to the convention on biological diversity (2018)

Produktiv skogsmark – Skogsmark som enligt vedertagna bedömningsgrunder kan producera i genomsnitt minst en kubikmeter virke per hektar och år. Se även skogsmark.

Region – Se Naturgeografisk region samt Biogeografisk region.

Restaurering (av biotoper och landskap) – Återskapande till önskat tillstånd av tidigare biotop eller landskap, till exempel ett hävdad landskap eller en viss naturskogstyp.

Rödlistade arter – Arter som utifrån bedömd utdöenderisk i landet är upptagna på en lista framtagen av ArtDatabanken och fastställd av Naturvårdsverket. Den är indelad i kategorierna: Utdöd (EX), Nationellt utdöd (RE), Akut hotad (CR), Starkt hotad (EN), Sårbar (VU), Nära hotad (NT) och Kunskapsbrist (DD). Arter i kategorierna CR, EN och VU benämns hotade. Den senaste rödlistan publicerades 2020.

Samråd enligt 12 kap 6 § miljöbalken – Enligt 12 kap. 6 § miljöbalken ska anmälan för samråd göras för verksamhet eller åtgärd som kan komma att väsentligt ändra naturmiljön. Anmälan ska göras hos tillsynsansvarig myndighet. Skogsstyrelsen är tillsynsmyndighet för samråd som gäller skogsbruksåtgärder. Föreläggande eller förbud kan meddelas, även om pågående verksamhet avsevärt försvåras.

Skogsbiologisk värdekärna - En skogsbiologisk värdekärna är ett sammanhängande skogsområde, som med avseende på bestånds-, struktur- och artdata bedömts ha stor betydelse för rödlistade arter, fridlysta arter, signalarter och andra skyddsvärda arter.

Skogsmark – Mark inom ett sammanhängande område där träden har en höjd av mer än fem meter och där träd har en kronslutenhet av mer än tio procent eller har förutsättningar att nå denna höjd och kronslutenhet utan produktionshöjande åtgärder. Se även produktiv skogsmark.

Skogsnaturtyp – se Naturtyp

Skyddszon – Ett område i anslutning till värdekärna lämpligt som skydd mot negativa förändringar av värdekärnans naturvärden på grund av förändrad hydrologi och lokalklimat. Här menas i första hand skogsbestånd med påtagligt klimatstabiliserande funktion belägna intill värdekärnor vilkas långsiktiga funktion för rödlistade arter, signalarter och andra skyddsvärda arter är beroende av stabilitet i lokalklimat och ostörd hydrologi. Till skyddszoner räknas även bestånd intill sjöar och vattendrag samt bestånd vilka kan minska negativa effekter av luftföroreningar.

Strukturer – Förekomst av olika nyckelelement i en biotop såsom död ved, gamla träd, källor, beskuggade block och lodytor.

SUS-region – se Naturgeografisk region.

Tillfredsställande populationsnivå - En nivå som innebär att en fågelart långsiktigt kan finnas kvar inom sitt naturliga utbredningsområde. Bedömningen av lokala förekomster och regional status behöver beaktas i förhållande till förekomsten på nationell nivå

Urskog - Naturligt förnygrad skog av inhemska trädarter, där det inte finns några tydliga tecken på mänsklig påverkan och där de ekologiska processerna inte har varit utsatta för några betydande störningar. Urskog har ett antal karaktäristiska egenskaper:

- Den uppvisar en naturlig skogsdynamik, såsom en naturlig trädartsammansättning, förekomst av död ved, en naturlig åldersstruktur och naturliga förnygringsprocesser.
- Den har en tillräckligt stor areal för att bibehålla sina naturliga ekologiska processer.
- Den har inte utsatts för någon känd betydande mänsklig påverkan eller det har gått så lång tid sedan skogen senast utsattes för betydande mänsklig påverkan att dess naturliga artsammansättning och processer har kunnat återupprättas.

Definition enligt FN:s livsmedels- och jordbruksorganisation.⁶⁰

Urskogsartad skog – Har egenskaper och strukturer som utvecklats under förutsättning att naturliga processer som i första hand vind, vatten och skogsbrand får verka ostört under tillräckligt lång tid. Områdena utmärks ofta av olikåldrighet, luckighet och genomgående stor strukturell variation. Generellt är tillgången på död ved stor. Lågor av varierande trädslag, i varierande storlek, fuktighetsgrad och ålder är liksom förekomsten av naturliga stubbar och stambrott mycket vanliga inslag. Torra och talldominerade skogar som tidigare brunnit eller brukats extensivt kan däremot lida brist på död ved, här får i stället hög trädålder och trädkontinuitet ge indikation på naturvärdena. Definition enligt Naturvårdsverkets rapport 5339.⁶¹

Utvecklingsmark – Trädbärande marker som i dagsläget har ett ringa eller begränsat naturvärde men som med utgångspunkt från befintligt träd/buskskikt och/eller belägenhet bedöms ha förutsättningar att utveckla och förstärka värdekärnans naturvärden antingen på kort sikt eller på längre sikt.

⁶⁰ Food and Agriculture Organization of the United Nations (2020)

⁶¹ Naturvårdsverket (2004)

Värdekärna – Ett sammanhängande skogsområde som av länsstyrelsen och Skogsstyrelsen bedömts ha en stor betydelse för fauna och flora och/eller för en prioriterad skogstyp. Värdekärnor kan utgöras av delar av bestånd eller flera bestånd. Storleken varierar från enstaka hektar till i sällsynta fall flera hundra hektar. I första hand avses ett område som med avseende på bestånds-, struktur- och artdata bedömts ha stor betydelse för rödlistade arter, signalarter och andra skyddsvärda arter. Nyckelbiotoper och naturvärdesobjekt ingår normalt som en delmängd i begreppet värdekärna.

Värde-trakt – Ett landskapsavsnitt med särskilt höga ekologiska bevarandevärden. Värde-trakter har en väsentligt högre täthet av värdekärnor för djur- och växtliv inklusive biologiskt viktiga strukturer, funktioner och processer än vad som finns i vardagslandskapet.

Bilaga 1 Nuläge

I detta kapitel beskrivs det nuläge som strategin haft att utgå ifrån.

MARKÄGARENS FRIVILLIGHET I ARBETE MED FORMELLT SKYDD AV SKOG MED HÖGA NATURVÄRDEN

I Skogsutredningen kom utredaren fram till att självbestämmanderätten spelar stor roll för markägaren vid inrättande av formellt skydd.⁶² Två delar av skyddsprocessen framhålls särskilt ur ett markägarperspektiv, dels att ärenden inleds utifrån ett erbjudande från markägaren, dels att ett beslut om skydd endast genomförs när markägare och myndighet är överens. Det sistnämnda är det som skogsutredningen lägger störst vikt vid.

LRF genomförde hösten 2021 en enklare enkätundersökning bland sina medlemmar om hur naturvårdspolitiken påverkar markägares incitament till naturvård. I undersökningen svarade 83 procent av de tillfrågade skogsägarna att de själva kan tänka sig att ta initiativ till att formellt skydda höga naturvärden i skogen förutsatt att staten erbjuder ersättning och att formellt skydd endast sker med markägarens medgivande.⁶³

Under hösten 2022 genomförde Naturvårdsverket och Skogsstyrelsen konsultationer med företrädare för skogsägarrörelsen, för skogsbolag och för ägare av större skogsinnehav (se bilaga 4). Där framkom att markägare kan känna oro över att äga områden med höga naturvärden för att myndigheterna med tvång kan komma att inrätta ett formellt skydd. I konsultationerna framkom även att i de fall där överenskommelse om ersättning träffas mellan myndighet och markägare så kan markägare ha känt sig tvingade eftersom de inte sett någon annan utväg efter många års dialog med myndigheten. Det framfördes att ett formellt skydd som i stället bygger på markägarens samtycke skulle kunna bidra till en trygghet för markägare att bevara och skapa naturvärden på sin fastighet och därmed bidra till mer naturvårdsinsatser än det som skyddas formellt. Aktörerna framförde vikten av en tydlig, positiv och förtroendefull dialog mellan myndighet och markägare. De framförde även vikten av tydligt definierade undantag från frivillighet så att myndigheternas arbete blir förutsägbart för markägarna. Skogsbolagen och större markägare framhöll att deras frivilliga avsättningar bör tillmätas en större betydelse i det sammanlagda arbetet med att bevara skog och inte bli aktuella för formellt skydd utan deras medgivande. Flera aktörer lyfter även fram att myndigheterna i större utsträckning bör anpassa antalet pågående skyddsärenden till tillgänglig

⁶² SOU 2020:73, se t.ex. avsnitt 10.2.

⁶³ LRF skogsägarna (2021)

budget. De framför att det inte är rimligt med flera års väntetid för att få ersättning från myndigheterna. Samtidigt framfördes vikten av att myndigheterna har medel att ersätta de markägare som har höga naturvärden och vill ha ett formellt skydd, samt medel till att ersätta de markägare som inte kan avverka på grund av lagstiftningen om naturvärden. Här lyftes särskilt tillämpningen av artskyddsbestämmelserna.

I konsultationerna framhöll den ideella naturvården och myndigheterna vikten av att markägare har tillgång till kunskapsunderlag om skogar med höga naturvärden, om ett nytt arbetssätt som utgår från markägarens initiativ till formellt skydd ska fungera. Den ideella naturvården lyfte fram att myndigheterna har ansvar för att Sverige når internationella mål om skydd. Den ideella naturvården menade vidare att skogssektorn behöver ta sitt ansvar och inte avverka de höga naturvärden som fortfarande finns kvar om det formella skyddet ska vara frivilligt för markägarna. Även den ideella naturvården framhöll vikten av att det finns medel för ersättning till markägare om formellt skydd ska kunna bli ett attraktivt val för markägare i stället för att avverka skogen.

I konsultationen med myndigheter framkommer att variationer i anslag för skydd skapar en oförutsägbarhet som drabbar berörda markägare, eftersom väntan på ersättning kan bli lång. Detta är något som framförs som ett problem även av övriga skogliga aktörer.

I konsultationer med myndigheter framkom vidare att de sällan fattar beslut om formellt skydd utan att först ha träffat överenskommelse om ersättning med markägaren. Hösten 2023 genomförde Skogsstyrelsen och Naturvårdsverket en uppföljning av Skogsstyrelsens och länsstyrelsernas pågående arbete med områdesskydd. Naturvårdsverket har ingen samlad nationell uppföljning av denna statistik och insamlade uppgifter från länsstyrelserna har varit komplexa att sammanställa. Siffrorna som anges för länsstyrelserna bör därför ses som en indikation, mer än som exakt statistik. Avsikten är att utveckla en nationell möjlighet för att kunna följa en trendutveckling av de olika parametrarna. I uppföljningen framkom att av de beslut om biotopskyddsområden som Skogsstyrelsen fattat sedan januari 2021, har fyra stycken (en procent) beslutats utan att överenskommelse dessförinnan träffats med berörda markägare. Motsvarande siffra för länsstyrelserna visar att knappt tio procent av besluten om naturreservat under perioden 2021–2023 har tagits utan att överenskommelse om ersättningar träffats med samtliga markägare inom reservatsområdet.

Av miljömålsuppföljningen år 2021 framgår att under perioden 2012–2020 överklagades fem procent av besluten om naturreservat eller biotopskydd.⁶⁴ Enligt rapporten handlar överklagandena ofta om delar eller detaljer i besluten och det är inte sällan andra än berörd markägare, till exempel ledningsrättsinnehavare eller gruvnäringen, som överklagat. Fyra av de elva beslut om naturreservat som fattades utan att överenskommelse om ersättning fanns med samtliga berörda markägare december 2021 – februari 2023 överklagades av markägare. I två av dessa rörde överklagandet parkeringsplats.

Andelen skyddsärenden som utgår från en intresseanmälan från markägare varierar mellan länsstyrelserna och Skogsstyrelsen. Uppföljningen av arbetet med formellt skydd visar att 70 procent av de formella skydd Skogsstyrelsen inrättat under 2023 hade initierats av markägare, oftast i form av en intresseanmälan. I skogsutredningen⁶⁵ framgick att av de formella skydden som Skogsstyrelsen bildat under 2018–2019 utgjordes nära hälften av besluten av områden där markägaren föreslagit formellt skydd. Av Skogsstyrelsens årsredovisning 2022 och 2023 framgår att trenden är att andelen skyddsärenden hos Skogsstyrelsen som utgår från en intresseanmälan ökar.^{66 67} I Skogsutredningen framgår även att motsvarande heltäckande statistik saknades för de formella skydd som länsstyrelserna bildat, men att bilden är att de flesta naturreservat bildats på initiativ av myndigheterna även om andelen områden som föreslagits av markägare inte är försumbar. Uppföljning av länsstyrelsens arbete med områdesskydd under perioden 2021–2023 indikerar att knappt tio procent av beslutade naturreservat helt eller delvis har initierats av markägare. Markägare har under 2021–2023 skickat in intresseanmälningar till länsstyrelserna som berör cirka 270 olika områden. Av dessa har hittills cirka 160 områden prioriterats för formellt skydd av länsstyrelserna. Det kan jämföras med att det under samma period har tagits 348 beslut om att bilda eller utöka naturreservat.

Naturvårdsverket och Skogsstyrelsen genomför återkommande undersökningar av hur markägare upplever processen för inrättande av naturreservat, biotopskyddsområde och tecknande av naturvårdsavtal då formellt skydd inrättats på deras innehav. Den senaste undersökningen publicerades 2021 och rör områdesskyddsärenden som avslutades perioden 2017–2019.⁶⁸ Resultatet visar att majoriteten av markägare är nöjda med information och bemötande under

⁶⁴ Naturvårdsverket (2021)

⁶⁵ SOU 2020:73, s. 251-252.

⁶⁶ Skogsstyrelsen (2022) tabell 8:3, s 59

⁶⁷ Skogsstyrelsen (2023c)

⁶⁸ IVL Svenska miljöinstitutet (2021)

processens gång. Jämfört med tidigare undersökningar så har fler markägare blivit positiva till att ett naturreservat inrättats på deras fastighet. Andelen markägare som är positiva till att biotopskyddsområde inrättats på deras fastighet är något högre än för naturreservat. Av undersökningen framgår även att andelen markägare som är nöjda med Skogsstyrelsens agerande under processen är klart högre bland de markägare som själva har tagit initiativ till bildande av biotopskydd. En klar majoritet av markägare som ingått ett naturvårdsavtal är positivt inställda till det formella skyddet.

I konsultationerna hösten 2022 framkom en bild att kunskapen hos de skogliga aktörerna varierade om vad olika skyddsformer innebär, hur en skyddsprocess går till och vilken rätt till ersättning markägare har. De operativa myndigheterna, länsstyrelserna och Skogsstyrelsens distriktsorganisation, bekräftade bilden av att korrekt information inte når fram till alla markägare, vilket kan försvåra de första kontakterna mellan markägare och myndighet. I juni 2023 genomfördes nio intervjuer med enskilda markägare. Syftet med dessa intervjuer var att dels fånga in ytterligare perspektiv på markägares kontakter med myndigheter i frågor om formellt skydd, dels att få ett antal enskilda markägares konkreta synpunkter på informationen på Naturvårdsverkets och Skogsstyrelsens webbsidor. I intervjuerna framkom bland annat att flertalet av de intervjuade upplever att det är svårt få tillgång till opartisk information. De vände sig i hög grad till myndigheterna för att få information om olika sätt att bevara eller bruka skogar med höga naturvärden, medan de söker sig till andra rådgivare för ekonomiska frågor. De intervjuade uttryckte sig positivt om sin upplevelse av myndigheternas webbsidor om information om möjligheten för markägare att lämna in intresseanmälan om formellt skydd av skog, och gav förbättringsförslag utifrån sitt perspektiv som enskild markägare.

FORTSATT FÖRLUST AV VÄRDEFULLA SKOGLIGA MILJÖER

Årligen publicerar SCB, i samarbete med Naturvårdsverket, officiell statistik över Sveriges skyddade natur. I den senaste ”Skyddad natur 2022-12-31”⁶⁹ framgår att 15 procent av Sveriges totala areal är formellt skyddad. Nästan hela den ytan är långsiktigt skyddad enligt miljöbalken i form av nationalparker, naturreservat, naturvårdsområden, biotopskyddsområden, nationalstadsparken och Natura 2000-områden. SCB publicerar även den officiella statistiken över formellt skyddad skog⁷⁰. Nästan sex procent av Sveriges produktiva skogsmark är formellt skyddad. Om den improduktiva skogsmarken inkluderas, omfattar det formella skyddet

⁶⁹ SCB (2023).

⁷⁰ SCB (2022).

nästan nio procent av Sveriges totala skogsmarksareal. Andelen skyddad skog varierar stort mellan ovan och nedan den fjällnära gränsen. Ovan den fjällnära gränsen är drygt halva den produktiva skogsmarksarealen formellt skyddad, motsvarande andel nedan den fjällnära gränsen är endast 3,5 procent.

År 2023 publicerades den fördjupade utvärderingen av miljö kvalitetsmålet Levande skogar.⁷¹ Av rapporten framkommer att miljö kvalitetsmålet inte är uppnått. Några av de problem som lyfts fram är bristen på viktiga livsmiljötyper i skogslandskapet, flera typer av livsmiljöer minskar och blir alltmer fragmenterade. Många skogslevande arter har ogynnsam bevarandestatus eller negativ utveckling. Hotade och känsliga arter minskar och populationer blir alltmer fragmenterade. Många naturvärden, även naturvärden skapade av tidigare tiders hävd, i skogen kan inte återskapas under överskådlig tid. Det behövs ökad kunskap och medvetenhet om att många biologiska värden inte kan återskapas och att värdena går förlorade om dessa skogar avverkas. Områden med mycket höga naturvärden är sällsynta i skogslandskapet. Det lyfts fram att det är avgörande att kvarvarande skogar med mycket höga naturvärden bevaras och att detta behöver hanteras skyndsamt.

I Skogsstyrelsens och Naturvårdsverkets redovisning av underlag till Skogsutredningen 2019 bedöms cirka 2,5 procent av den produktiva skogsmarken utanför formella skydd och storskogsbrukets frivilliga avsättningar bestå av skogar med mycket höga naturvärden.⁷² I Naturvårdsverkets och Skogsstyrelsens redovisning av underlag om naturskogar till Miljömålsberedningen bedöms 0,9-1,3 miljoner hektar produktiv skogsmark utanför formellt skydd och kända frivilliga avsättningar utgöra av myndigheterna känd och kartlagd naturskog, vilket motsvarar drygt fyra procent av den produktiva skogsmarken.⁷³ Av redovisningen framgår att alla naturskogar inte bedöms vara kartlagda än.

I uppföljningen av friluftslivsmålen 2023 bedömdes utveckling som negativ för målet Attraktiv tätortsnära natur.⁷⁴ Den tätortsnära naturen är en grundläggande förutsättning för att möjliggöra utövandet av friluftsliv i vardagen. Trycket från ökande tätortsbefolkning, ökat intresse för utevistelse i naturen, fortsatt exploatering samt effekter av klimatförändringen påverkar de minskande grönyrtorna i och omkring tätorterna negativt. En studie från SCB visar på en svagt negativ trend, en minskning av arealen grönområden, från 2010 till 2015, där de största förändringarna skett inom tätort och 300 meter ut från tätortsgränsen.

⁷¹ Skogsstyrelsen (2022a)

⁷² Skogsstyrelsen (2020a). *Områden som Skogsstyrelsen tidigare dokumenterade som nyckelbiotoper benämns i rapporten som "mycket höga naturvärden"*

⁷³ Naturvårdsverket och Skogsstyrelsen (2023a).

⁷⁴ Naturvårdsverket (2023c)

Statistiken indikerar också en minskning av antalet kvadratmeter grönområden i tätorten per person och att minskningen är störst i tätorter med 80 – 150 000 invånare. Denna trend bedöms kunna kvarstå med tanke på det exploateringsstryck som varit sedan 2015 och där planeringsnormen varit förtätning.

Ett varmare och mer nederbördsrikt klimat väntas ge omfattande effekter på skogen och de arter och ekosystem som är knutna till den. Klimatrelaterade faktorer så som längre växtsäsong, förskjutning av vegetationszoner, högre koldioxidhalt i atmosfären eller torka, vattenbrist och skadedjursangrepp påverkar och förändrar den skogliga sammansättningen redan idag. Samtidigt pekas skydd och bevarandestrategier för att främja den biologiska mångfalden i skogsmiljöer med höga naturvärden ut som en central klimatanpassningsåtgärd av områdesskyddet för att öka motståndskraften mot negativa klimateffekter⁷⁵.

Skogsstyrelsens skattningar indikerar en årlig avverkningstakt av skogar med mycket höga naturvärden på cirka 3 000 hektar per år, enbart i nordvästra Sverige.⁷⁶ Det är främst tidigare oidentifierade skogar med mycket höga naturvärden som avverkas, men även kända skogsbiologiska värdekärnor avverkas enligt rapporten. Under perioden 2018-10-01 - 2023-10-01 uppgick den årliga avverkningen av kända höga naturvärden, i form av registrerade nyckelbiotoper och höga naturvärden inom småskogsbrukets innehav som Skogsstyrelsen har kännedom till 0,3 % årligen, cirka 1 000 hektar årligen.

Under perioden 2016-01-01 - 2023-12-31 har tillståndsansökningar enligt § 15 SVL för avverkning inkommit till Skogsstyrelsen omfattande en areal om 42 080 hektar skogsmark. Tillstånd till avverkning har beviljats för 8 250 hektar. Tillstånd till avverkning har nekats för 25 169 hektar, varav det utbetalts ut ersättning för 17 703 hektar uppgående till 651 miljoner kronor. För ansökningar omfattande 8 211 hektar har prövning ännu inte skett. Enligt preliminära resultat, grundade på analyser av överlapp mellan de områden där avslag på ansökan skett och de stora sammanhängande naturskogar bedöms finnas, så ligger 65% av den areal där ersättning utbetalts inom de stora naturskogarna.

Vart sjätte år görs en rapportering av bevarandestatus enligt artikel 17 i art- och habitatdirektivet och enligt artikel 12 i fågeldirektivet. Rapportering enligt artikel 17 gjordes senast 2019.⁷⁷ I Sverige förekommer 15 av art- och habitatdirektivets skogsnaturtyper. Bevarandestatusen bedöms som otillräcklig eller dålig för så gott

⁷⁵ Ranius et al. (2023)

⁷⁶ Skogsstyrelsen (2019)

⁷⁷ Naturvårdsverket (2020a)

som samtliga dessa skogsnaturlager, främst på grund av för liten eller minskande areal samt bristande funktionalitet eller beståndskvalitet.

I Naturvårdsverkets underlagsrapport för utfästelser⁷⁸ framgår en bedömning av hur Sverige ligger till i relation till mål om 30 procent respektive 10 procent skydd inom ramen för EU:s strategi för biologisk mångfald (målen beskrivs i avsnitt 2.1.4):

30 procents-målet

- Drygt hälften av målet (16 procent) för landbaserat skydd inklusive inlandsvatten är uppnått. Om en stor andel av de frivilliga avsättningarna rapporteras till EEA som relevanta OECM av skogsbruket skulle den totala andelen skydd kunna öka. I förhållande till etappmålet om skydd av skog 2014–2020 för den del som rör frivilliga avsättningar finns ett betydande genomförandeunderskott.⁷⁹

10 procents-målet om strikt skydd

- Sverige bedöms ha en hög andel strikt skydd i förhållande till övriga EU-länder.⁸⁰ Strikt skydd tolkas här som områden i IUCN-kategori I-IV och att utpekade naturvärden i skog har ett långsiktigt formellt skydd med föreskrifter som förbjuder skogsbruk. Enligt officiell statistik⁸¹ ingår 8,9 procent av skogsmarksarealen i formellt skydd. Cirka sju procent omfattas av beslutade områden med föreskrifter som förbjuder skogsbruk och bedöms ha ett strikt skydd.

Av Naturvårdsverkets underlagsrapport för utfästelser framgår också resultatet av en analys av skogliga värdestrakter. Norrbottens län ingår inte i analysen.

Värdestrakter omfattar cirka 25 procent av skogsmarksarealen nedan gränsen för fjällnära skog. 60 procent av den formellt skyddade skogen nedan gränsen för fjällnära skog ligger inom värdestrakter. I boreal region ingår 14 procent av skogen inom värdestrakter i formellt skydd, planerat formellt skydd eller frivilliga avsättningar. I kontinental region utgör motsvarande andel 11 procent. I drygt en tredjedel av värdestrakterna ligger andelen avsatt skogsmark under 10 procent, i drygt en tredjedel av värdestrakterna har 10–20 procent av skogsmarksarealen avsatts och i knappt en tredjedel har över 20 procent avsatts.

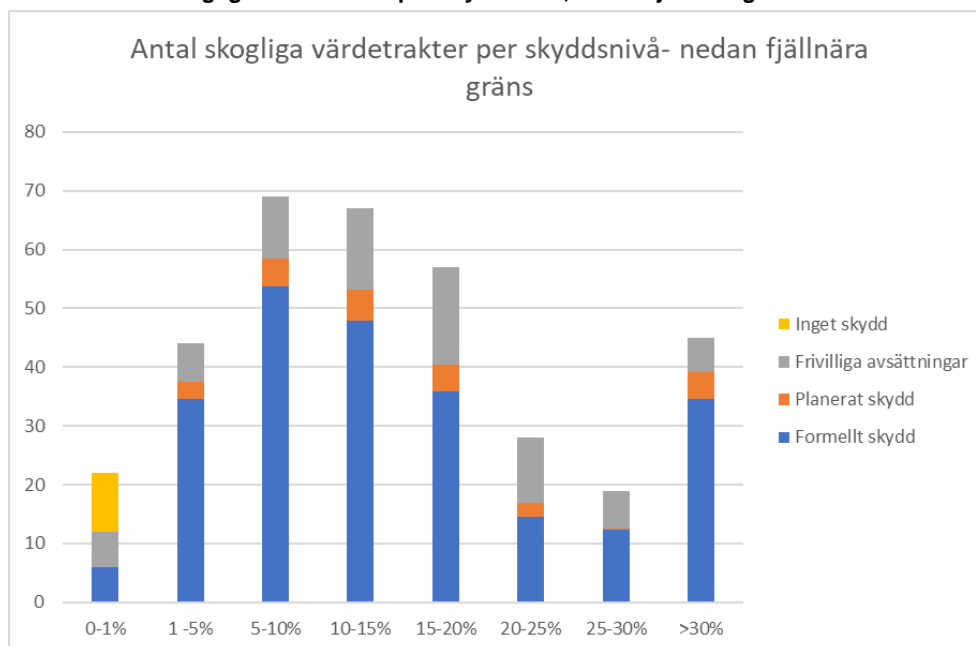
⁷⁸ Naturvårdsverket (2022)

⁷⁹ Regeringen (2014)

⁸⁰ Naturvårdsverket (2021a)

⁸¹ SCB (2022)

Tabell 5 Antal skogliga värdetrakter per skyddsnivå, nedan fjällnära gräns



Av tabellen framgår fördelningen av antalet skogliga värdetrakter i landet nedan fjällnära gränsen (utom BD-län) på andel formellt skydd, planerat formellt skydd samt kända frivilliga avsättningar av skogsmarken inom värdetrakten.

Sverige har en stor andel av de kvarvarande oskyddade naturskogarna inom EU som enligt EU:s mål ska skyddas strikt. En stor majoritet av dessa skogar finns inom fjällregionen och i anslutning till gränsen för fjällnära skog. Naturskogarna i det fjällnära området ingår i ett av få intakta skogslandskap som fortfarande finns kvar i Europa. Det är därför av internationellt intresse att dessa naturskogar bevaras i så stor utsträckning som möjligt. I fjällregionen utgör Skogsutredningens förslag om ”bevarande av stora intakta naturskogslandskap” en viktig bakgrund till de skyddsbehov som föreligger⁸². I regeringens proposition *Tydligare bestämmelser om ersättning vid avslag på ansökningar om tillstånd till avverkning i fjällnära skog* (prop. 2021/22:207) beskrivs närmare förutsättningar för att bevara naturskogarna genom områdesskydd samt att tillståndsplikten enligt 18 § skogsvårdslagen även fortsättningsvis bör ses som ett komplement till områdesskydd.

⁸² SOU 2020:73

Bilaga 2 Särskilt prioriterade skogstyper

I denna bilaga utvecklas de särskilt prioriterade skogstyperna som framgår av avsnitt 6.3. Dessa är av stor vikt för att Sverige ska kunna leva upp till sina internationella åtaganden och nationella miljömål. Därför beaktas de särskilt i det nationella och regionala områdesskyddsarbetet.

För att kunna vända den negativa trenden för skogens biologiska mångfald⁸³ krävs att skogstyper med särskilt stor och särskilt hotad biologisk mångfald bevaras. De mest skyddsvärda värdekärnorna av dessa skogstyper bör bevaras snarast möjligt genom formellt skydd eller när det är lämpligt genom frivilliga avsättningar. Detta är en nödvändighet för att uppnå de svenska miljömålen. För att uppnå målen på global nivå och EU-nivå krävs tydligare fokus på bevarande av skogstyper för vilka Sverige har ett särskilt stort ansvar.

I urvalet av de särskilt prioriterade skogstyperna har en ”paraply-effekt” beaktats, det vill säga att åtgärder för en skogstyp medför positiva effekter för många arter. Särskilt hög utdöenderisk för de arter som är beroende av skogstypen, nationellt eller på EU-nivå, har betydelse. Att Sverige har särskilt stor andel av naturtypen eller har unika undertyper, och därför stort internationellt ansvar, har beaktats. I vissa fall (se nedan) har även uppenbara synergier med andra naturvårds- eller klimatrelaterade mål vägts in.

De särskilt prioriterade skogstyperna har mycket stor betydelse för biologisk mångfald i relation till areal, vilket gör att det är kostnadseffektivt att prioritera dessa i skyddsarbetet. Det är förhållandevis lätt att nå stor effekt med små medel. De fjällnära naturskogarna är prioriterade för sina unika egenskaper på ekosystemnivå.

Följande skogliga naturtyper är särskilt prioriterade på dessa grunder:

1. **Samtliga ädellövskogstyper.** Bevarande av dessa har synnerligen stor betydelse för många hotade arter och täcker en begränsad areal av Sveriges skogsmark. Cirka 50 procent av de rödlistade skogsarterna är knutna till ädellövskog, trots att ädellövskogen utgör endast cirka en procent av den totala skogsarealen.⁸⁴ Även om Sveriges andel av den västeuropeiska arealen är förhållandevis liten så är samtliga svenska förekomster viktiga randpopulationer, och ekskogarna i sydöst är synnerligen unika i ett

⁸³ Skogsstyrelsen (2023a)

⁸⁴ Sundberg, Carlberg, Sandström & Thor (2019)

europiskt perspektiv. För några av ädellövskogstyperna har Sverige en mycket stor andel av förekomsten i EU:s boreala region, exempelvis näringsrik och näringsfattig bokskog (100 procent), och näringsfattig ekskog (92 procent).⁸⁵ Svämädellövskog och näringsfattig ekskog har särskilt hög hotstatus i den europeiska rödlistan (EN, och VU).⁸⁶ Ädellövskogarna motsvarar Natura 2000-naturtyperna näringsrik och näringsfattig bokskog (9130 och 9110), näringsrik och näringsfattig ekskog (9160 och 9190), ädellövskog i branter (9180), svämädellövskog (91F0) och nordlig ädellövskog (9020).

2. **Lövsumpskog och svämlövnaturskog.** Sverige har en förhållandevis stor andel av den europeiska förekomsten, exempelvis 14 procent av arealen lövsumpskog i den kontinentala regionen. Dessa naturtyper har också låga arealer i jämförelse med de stora yttäckande naturtyperna. De har även en speciell och hög artstock av hotade arter inom en förhållandevis liten areal. Lövsumpskogarna bidrar till klimatmålen, och svämlövnaturskogarna till de limniska miljömålen.⁸⁷

Lövsumpskog och svämlövnaturskog motsvarar Natura 2000-naturtyperna lövsumpskog (9080), svämädellövskog (91F0), och svämlövskog (91E0).

3. **Kalkbarrskog.** Kalkbarrskog prioriteras eftersom det är en sällsynt naturtyp i ett europeiskt perspektiv, med stor biologisk mångfald. Detta i synnerhet av hotade mykorrhizasvampar, men även andra artgrupper. Örtrika kalkbarrskogar, och kalkbarrskogar med inslag av rikkärr, har också stor betydelse för pollinatörer. I ett internationellt perspektiv bedöms artrika kalkbarrskogar på Gotland, i Stockholm, i Uppsala och i Jämtlands län vara särskilt viktiga.

Kalkbarrskog kan utgöras av Natura 2000-naturtyperna näringsrik granskog (9050), taiga (9010) och trädklädd betesmark (9070).

4. **Åsbarrskog.** Det är en av två skogstyper med negativ trend enligt statusrapporteringen till EU 2019 vilket innebär att det finns EU-krav på att stoppa försämringen av bevarandestatusen. I synnerhet de betespräglade delarna av naturtypen har positiv betydelse för ett stort antal hotade kärlväxter och insekter och därigenom också betydelse för EU:s pollinatörsmål. Åsbarrskog är dessutom underrepresenterad i det svenska formella skyddet.

Åsbarrskog motsvarar Natura 2000-naturtypen åsbarrskog (9060).

5. **Fjällnära naturskogar.** Sverige har ett stort ansvar att bevara samtliga skogliga naturtyper i den alpina regionen eftersom det rör sig om Västeuropas största område av urskogsartade skogar, med god konnektivitet. Taiga och näringsrik granskog i alpin region är två skogstyper med negativ trend enligt statusrapportering till EU 2019. Se

⁸⁵ European Environment Agency (2024)

⁸⁶ European Environment Agency (2022)

⁸⁷ Havs- och Vattenmyndigheten (2021)

vidare om fjällnära skogar i kapitel 0 .

De fjällnära naturskogarna kan utgöras av Natura 2000-naturtyperna taiga (9010), näringsrik granskog (9050), svämlövskog (91E0), skog på myr (91D0) och fjällbjörkskog (9040).

UTFÄSTELSER TILL EU

Sverige har gjort utfästelser inom EU:s strategi för biologisk mångfald (mål 2) om att åstadkomma en tydligt förbättrad och positiv trend alternativt stoppa försämring för vissa naturtyper och arter till år 2030.⁸⁸ För att detta mål ska nås måste objekt med förekomster av dessa naturtyper särskilt prioriteras före 2030. Skydd kan behövas både för att hindra att dessa bestånd avverkas, och för att möjliggöra restaureringar och naturvårdande skötsel. De skogstyper och regioner för vilka Sverige har gjort utfästelser är taiga och näringsrik granskog i alpin region, samt näringsrik och näringsfattig bokskog i både boreal och kontinental region.

Sverige har även gjort utfästelser för ett antal skogliga arter till 2030. Dessa arters kända lokaler ingår till större delen i de särskilt prioriterade naturtyperna, men viktiga lokaler för dessa arter bör särskilt beaktas i bevarandearbetet.

I kontinental region gäller utfästelserna arterna mustaschfladdermus och fransfladdermus. Områden som är särskilt viktiga för dem är ädellövskogar med hålträd och inslag av insektsrika miljöer som till exempel sumpskogar.

I boreal region gäller utfästelserna arterna platt spretmossa (lövsumpskogsobjekt i den boreala regionen), cinnoberbagge (svämskog och asprika skogar i Uppsala län) samt taigafjällfly (fjällnära naturskogar). I alpin region har utfästelse gjorts för taigafjällfly.

⁸⁸ Naturvårdsverket (2023b)

Bilaga 3 Fridlysta arter för vilka formellt skydd bör erbjudas

Som framgått av avsnitt 4.4 bör myndigheterna prioritera att erbjuda ett formellt skydd för några sällsynta fridlysta arters fyndplatser. Dessa arter framgår av tabell 6 och 7. Det är ett begränsat antal arter, med mycket begränsad känd utbredning och stort behov av skydd som sorterats ut genom de kriterier som framgår nedan.

I listorna ingår även arter där samtliga idag kända lokaler är formellt skyddade. Listorna kan omprövas av myndigheterna, exempelvis som följd av ny kunskap om en arts utbredning eller en ny bedömning av en arts hotkategori. Om förutsättningarna förändras för en art så att den inte längre uppfyller urvalskriterierna bör artens lokaler inte längre prioriteras för formellt skydd på denna grund.

Tabell 6 Fridlysta EU-arter för vilka formellt skydd bör erbjudas

Vetenskapligt namn	Svenskt namn	Hotkategori	Känd förekomst	Antal kända lokaler med formellt skydd	Antal kända oskyddade lokaler
<i>Diplazium sibiricum</i>	ryssbräken	VU	4 lokaler	2 lokaler	2 lokaler
<i>Phryganophilus ruficollis</i>	rödalsad brunbagge	EN	3 *	2 lokaler	Ingen*
<i>Cerambyx cerdo</i>	Större ekbock	CR	1 **	Alla lokaler	Ingen

Tabellen listar fridlysta EU-arter för vilka formellt skydd bör erbjudas, med vetenskapligt namn, svenskt namn, hotkategori, antal kända förekomster och hur många av dessa lokaler som har formellt skydd respektive är utan formellt skydd (2024-01-16). Hotkategorier är enligt den svenska rödlistan: VU (sårbar), EN (starkt hotad), CR (Akut hotad).

* Rödalsad brunbock har tidigare förekommit på ytterligare två lokaler i formellt skydd, men återfynd är endast gjorda på tre kända lokaler, varav ingen ingår i ett formellt skyddat område.

**Utplanteringsförsök av större ekbock finns på ett ytterligare fåtal lokaler, utfall av försöken är osäkert, varför endast en lokal anges.

Tabell 7 Nationellt fridlysta arter för vilka formellt skydd bör erbjudas

Vetenskapligt namn	Svenskt namn	Hotkategori	Känd förekomst	Antal kända lokaler med formellt skydd	Antal kända oskyddade lokaler
<i>Lepturalia nigripes</i>	Nordlig blombock	EN	<10	2 lokaler	<8 lokaler

Carex atherodes	Finnstarr	VU	3 lokaler	1 lokal	2 lokal
Chrysosplenium oppositifolium	Kustgullpudra	VU	1 lokal	ingen	1 lokal
Rosa acicularis	Finnros	VU	<10 lokaler	3 lokaler	5 lokaler
Lobaria hallii	hårig skrovellav	CR	8 lokaler	4 lokaler	4 lokaler
Sticta fuliginoides	Stiftärrlav	CR	3 lokaler	komplett eras*	komplette ras*
Sticta sylvatica	Ärrlav	CR	4 lokaler	komplett eras*	komplette ras*
Polystichum braunii	Skuggbräken	CR	1	Alla	ingen
Cephalozia macounii	Vedtrådmossa	CR	<15	7 lokaler	5 lokaler
Pycnoporellus alboluteus	storporig brandticka	CR	<9	Alla lokaler	ingen
Cardiophorus gramineus	ekhjärtnäppare	CR	2	1 lokal	1 lokal
Lacon querceus	ekfjällknäppare	CR	1	1 lokal	ingen
Reitterelater dubius	eksavknäppare	CR	1	1 lokal	ingen
Orthotrichum rogeri	gotländsk hättemossa	CR	<3	ingen	alla lokaler

Tabellen listar nationellt fridlysta arter för vilka formellt skydd bör erbjudas, med vetenskapligt namn, svenskt namn, hotkategori, antal kända förekomster och hur många av dessa lokaler som har formellt skydd respektive är utan formellt skydd (2024-01-16). Hotkategorier är enligt den svenska rödlistan: VU (sårbar), EN (starkt hotad), CR (Akut hotad). * Skyddsklassade arter där antalet formellt skyddade lokaler respektive lokaler utan formellt skydd inte är utrett 2024-01-29.

URVALSKRITERIER

De urvalskriterier som har använts för att identifiera de arter som framgår av tabell 6 och 7 ovan är följande.

1. Fridlysta skogslevande arter med en begränsad utbredning (<15 kända lokaler) i Sverige
2. Arter i hotkategori VU (sårbar), EN (starkt hotad), CR (Akut hotad) enligt den svenska rödlistan⁸⁹.
3. Arter som riskerar negativ påverkan från skogsbruk, baserat på artvisa bedömningar gjorda inom ramen för arbetet med regeringsuppdrag Artskydd i Skogen⁹⁰
4. Arter med hänsynsbehov motsvarande områdesskydd (motsvarande målklassningar NS (naturvårdsmål med skötsel), NO (naturvårdsmål orört) och i några fall PF (produktionsmål med förstärkt naturhänsyn > 15

⁸⁹ SLU Artdatabanken (2020)

⁹⁰ Skogsstyrelsen (2023b)

procent), baserat på artvisa bedömningar gjorda inom ramen för arbetet med regeringsuppdrag Artskydd i Skogen ⁹¹

5. Relativt stationära arter vars lokaler normalt bedöms vara möjliga att avgränsa.

⁹¹ Skogsstyrelsen (2023b)

Bilaga 4 Hur strategin har tagits fram

Denna bilaga beskriver hur strategin har tagits fram. Strategin har tagits fram i bred samverkan med länsstyrelserna och skogliga aktörer.

Arbetet har bedrivits i en gemensam projektgrupp med deltagare från Naturvårdsverket och Skogsstyrelsen. Projektgruppen har bestått av Christina Frimodig, Lisa Fritzon, Olle Höjer, Mikael Lindberg, Karin Marklund, Ulrika Wahlström från Naturvårdsverket samt Ellen Salomonsson och Cecilia Spansk från Skogsstyrelsen. Jurister i uppdraget har varit Frida Karlsson, Skogsstyrelsen, och Viktor Mäkitalo, Naturvårdsverket. Biträdande projektledare har varit Malin Lund, Naturvårdsverket. Projektledare har varit Johan Åberg, Skogsstyrelsen och Anna Karin Cederblad, Naturvårdsverket.

Projektgruppen har biståtts av medarbetare från länsstyrelserna: Johan Johnmark, (länsstyrelsen i Skåne), Karin Wiklund (länsstyrelsen i Uppsala), Pär Hedberg (länsstyrelsen i Jämtland), Julia Pettersson, Emil Larsson, Anna Hallmén, Jörgen Boman (länsstyrelsen i Västerbotten). Projektgruppen har också biståtts av medarbetare från Skogsstyrelsen: Amanda Eriksson (Västerbottens distrikt), Anne Eriksson (Sörmland-Örebro distrikt), Karin Folkesson (Kronobergs distrikt)

Projektets styrgrupp har bestått av chefer vid Naturvårdsverket och Skogsstyrelsen. En representant från länsstyrelserna och en handläggare på Naturvårdsverket har varit adjungerad till styrgruppen.

ENKÄT OCH KONSULTATION

Projektet genomförde en enkätundersökning i oktober 2022. Undersökningen riktade sig till många aktörer; markägarorganisationer, skogsnäring, ideell naturvård, certifieringsorganisationer, samiska intressen, Sveriges kommuner och regioner och berörda myndigheter. Enkäten syftade till att samla inspel, kunskap och erfarenheter från många aktörer.

Projektet genomförde konsultering med ett urval markägarorganisationer, större skogsbolag/ägare av större skogsinnehav, relevanta myndigheter, certifieringsorganisationer, samiska företrädare och ideell naturvård under november och december 2022. Konsulteringen genomfördes gemensamt med regeringsuppdragen om väntansavtal och flexibla biotopskyddsregler. Syftet med konsulteringen var att ta tillvara kunskap och erfarenheter från olika aktörer.

Projektet har under våren 2023 genomfört en konsultering med samhällsvetenskapliga forskare. Konsultering har även skett med en naturvetenskaplig forskare.

Resultaten från enkät och konsultering har använts i framtagandet av den nulägesanalys som framgår av bilaga 1.

UPPGIFTER OM ÄRENDEN OM FORMELLT SKYDD

Projektet har hämtat in uppgifter om de ärenden om formellt skydd som myndigheterna beslutat om, ärenden där det pågår ett arbete i syfte att bilda ett formellt skydd och de intresseanmälningar om formellt skydd som markägare lämnat in. Uppgifterna har använts för att beskriva nuläge, utforma inriktning, grunder för prioritering samt ge möjlighet för uppföljning av strategin.

DIALOGGRUPP

Projektet har knutit en dialoggrupp till sitt arbete. Syftet med dialoggruppen har varit att:

- Utveckla arbetssättet för frivilligt formellt skydd
- Identifiera roller för genomförandet av det utvecklade arbetssättet
- Bidra till analysen av hur frivillighet som grund ska tillämpas samtidigt som skogar med höga naturvärden ska bevaras
- Vara delaktiga i att hantera resultat från andra regeringsuppdrag och utredningar

Följande aktörer har deltagit i dialoggruppens arbete: Representanter från BirdLife Sverige, Svenska kyrkan, Lantbrukarnas riksförbund (LRF) Skogsägarna, länsstyrelserna, Mellanskog, Naturskyddsföreningen, Naturvårdsverket, Norra skog, SCA, Skogsstyrelsen, Stora Enso, Sveaskog, Sveriges Allmänningsskogars Förbund, Södra Skogsägarna och WWF.

Dialoggruppen har träffats vid sex tillfällen under 2023. Avstämning mellan projektgruppen och delar av dialoggruppen har skett däremellan.

Vid två av dessa tillfällen har dialoggruppen och ytterligare ett antal aktörer, som berörs av formellt skydd av skog i det fjällnära området, inbjudits till att delta till särskilda möten om strategins utformning i denna del. Vid dessa tillfällen har bland annat allmänningsskogarna och Svenska samernas riksförbund deltagit.

DIALOG MED HANDLÄGGARE FÖR OMRÅDESSKYDD

Parallellt med dialoggruppens arbete har projektet fört dialog med handläggare på länsstyrelser och Skogsstyrelsen som arbetar operativt med formellt skydd av skog. Dialogen har förts vid flertalet webinarier. Syftet med dialogen har varit att:

- Informera om uppdraget och hur översynen av strategin fortskrider
- Främja delaktighet i uppdraget

- Utveckla arbetssättet för frivilligt formellt skydd
- Ta fram prioritering av områden för formellt skydd
- Utveckla program för utbildning och erfarenhetsutbyte.

REDOVISNING AV ANDRA REGERINGSUPPDRAG OM SKOG

Naturvårdsverket och Skogsstyrelsen har haft flera uppdrag av regeringen som syftat till att utreda och genomföra förslag från skogspropositionen. Resultaten av flera av regeringsuppdragen har omhändertagits i denna strategi. Det gäller framförallt följande uppdrag:

- Uppdrag att utreda och föreslå ett mer flexibelt, ändamålsenligt, attraktivt biotopskydd samt skydds- och ersättningsformer anpassade för fjällnära skog⁹²
- Uppdrag att utreda och redovisa riktlinjer för väntansavtal⁹³
- Uppdrag att ta fram strategier och arbetssätt för förebyggande åtgärder för artskydd i skogen⁹⁴

REMISS

[Ett utkast till strategi har remitterats mellan mars och maj 2023.]

SAMISKA FÖRETRÄDARE

[Samråd med Sametinget och Sveriges samers riksförbund har genomförts i enlighet med konsultationsordningen.]

DIAREFÖRING

Naturvårdsverkets diarienummer är NV-06274-22. Skogsstyrelsens diarienummer är 2022/2638.

⁹² Regeringen (2022a) och Skogsstyrelsen (2023)

⁹³ Regeringen (2022b) och Naturvårdsverket (2023a)

⁹⁴ Regeringen (2022c) och Skogsstyrelsen (2023b)

Referenser

Angelstam och Mikusinki (2001) *Hur mycket skog kräver mångfalden? En svensk bristanalys*. Syntesrapport till Världsnaturfonden.

Angelstam, P., Jonsson, B-G., Törnblom, J., Andersson, K., Axelsson, R. och Roberge, J.M. (2010) *Landskapsansats för bevarande av skoglig biologisk mångfald - en uppföljning av 1997 års regionala bristanalys, och om behovet av samverkan mellan aktörer*. Skogsstyrelsen, Rapport 2010:4

Angelstam, P., Manton, M., Green, M., Jonsson, B., Mikusinski, G., Svensson, J., Sabatini, F. (2020) *Sweden does not meet agreed national and international forest biodiversity targets: A call for adaptive landscape planning*. *Landscape and Urban Planning* 202 (2020) 103838

Appelqvist, T. och Löfgren, R. (2005) *Naturvårdsbiologisk forskning - underlag för områdesskydd i skogslandskapet*. Naturvårdsverket, Rapport 5452

Barredo, J.I., Brailescu, C., Teller, A., Sabatini, F.M., Mauri, A. Janouskova, K. (2021) *Mapping and assessment of primary and old-growth forests in Europe*, EUR 30661 EN, Publications Office of the European Union, Luxembourg, ISBN 978-92-76-34230-4, doi:10.2760/797591, JRC124671

Conference of the parties to the convention on biological diversity (2022) *Kunming-Montreal global biodiversity framework*, decision adopted by the conference of the parties to the convention on biological diversity, Montreal, Canada, December 2022

Conference of the parties to the convention on biological diversity (2018) *Protected areas and other effective area-based conservation measures*, decision adopted by the conference of the parties to the convention on biological diversity, Fourteenth meeting, Sharm El-Sheikh, Egypt, 17-29 November 2018, Agenda item 24, CBD/COP/DEC/14/8 30 November 2018

Council of the European Union (2020), *Conclusions on Biodiversity - the need for urgent action*, 11829/20 Brussels, 16 October

Environmental Management (2011) *Roadless and Low-Traffic Areas as Conservation Targets in Europe*, 48:865–877

Ernits (2022) *Omgiven av gränsgångare – Framväxten av nya samverkansroller i offentlig sektor*, RISE och Högskolan i Borås

EU-kommissionen (2020) *Meddelande från Kommissionen till Europaparlamentet, Rådet, Europeiska ekonomiska och sociala kommittén samt Regionkommittén*,

- EU:s strategi för biologisk mångfald för 2030-Ge naturen större plats i våra liv*, COM (2020) 380 final
- European Commission (2023) *Commission Guidelines for Defining, Mapping, Monitoring and Strictly Protecting EU Primary and Old-Growth Forests*, SWD (2023) 62 final
- European Environment Agency (2024), Article 17 web tool on biogeographical assessments of conservation status of species and habitats under Article 17 of the Habitats Directive, hämtad från webben 2024-03-01 <https://nature-art17.eionet.europa.eu/article17/>
- European Environment Agency (2022), European Nature Information System *European Red List of habitats*, hämtad från webben 2022-05-22 <https://eunis.eea.europa.eu/index.jsp>
- Food and Agriculture Organization of the United Nations (2020), *Terms and Definitions FRA 2020*, Global forest resources assessment, working paper 188
- Hanski, Ilka (2011). *Habitat Loss, the Dynamics of Biodiversity, and a Perspective on Conservation*. *Ambio* 40(3):248-55
- Havs- och Vattenmyndigheten (2021) *Nationell strategi för skydd av sjö- och vattendragmiljöer med höga natur- och kulturvärden*, Rapport 2021:21, ISBN 978-91-89329-22-5
- IVL Svenska miljöinstitutet (2021) *Formellt skydd av skog – en undersökning av markägares upplevelser av myndigheternas arbete 2017–2019*. April 2021
- Johansson, Bjärstig och Sandström (2020) *Vägar till effektiva samverkansprocesser – styrning, deltagande och dialog inom skogspolitikens ramar*, Future Forests Rapportserie 2020:3
- Jonsson B.G. et al. (2019) *European Union's Last Intact Forest Landscapes are at A Value Chain Crossroad between Multiple Use and Intensified Wood Production*, *Forests* 2019, 10, 64
- Jordbruksutskottets betänkande 1992/93:JoU15
- LRF Skogsägarna (2021) *Frivillig grund – förslag till ett nytt system för skydd av skog i Sverige*
- Naturvårdsverket (2004) *Skyddsvärda statliga skogar. Huvudrapport över uppdrag om naturvärdesbedömning och skydd av viss skog*. Rapport 5339, ISBN 978-91-620-5339-6
- Naturvårdsverket (2007) *Myrskyddsplan för Sverige – huvudrapport över revidering 2006*, Rapport 5667, ISBN 91-620-5667-0

Naturvårdsverket (2014) *Strategi för Storslagen fjällmiljö*. Skrivelse NV-04173-13

Naturvårdsverket (2017) *Nationell strategi för formellt skydd av skog- Reviderad version 2017*, rapport 6762

Naturvårdsverket och Skogsstyrelsen (2019) *Representativitet – underlag till skogsutredningen 2019*, opublicerat. dnr NV-07994-19

Naturvårdsverket (2020) *Kartläggning av skogar med höga naturvärden ovan och i nära anslutning till fjällnära gränsen*, opublicerat underlag till skogsutredningen dnr NV-07994-19

Naturvårdsverket (2020a) *Sveriges arter och naturtyper i EU:s art- och habitatdirektiv Resultat från rapportering 2019 till EU av bevarandestatus 2013–2018*, ISBN 978-91-620-6914-8

Naturvårdsverket (2021) *Miljömålen årlig uppföljning av Sveriges nationella miljömål 2021 – med fokus på statliga insatser*, Rapport 6968. ISBN 978-91-620-6968-1

Naturvårdsverket (2021a) *Uppdrag att jämföra, redovisa och föreslå förändringar i den internationella rapporteringen av skyddad natur, redovisning av regeringsuppdrag*, NV-01318-21

Naturvårdsverket (2022) *Underlag från myndigheter för utfästelser*. Dnr NV-00181-22

Naturvårdsverket (2023a) *Utformning av riktlinjer för väntansavtal -Redovisning av ett regeringsuppdrag*, skrivelse NV-06535-22

Naturvårdsverket (2023b) *Redovisning av uppdrag att rapportera utfästelser Rapportering av utfästelser för skydd och återställande enligt EU:s strategi för biologisk mångfald*, skrivelse NV-02553-23

Naturvårdsverket (2023c) *Uppföljning av målen för friluftslivspolitiken 2023*, Rapport 7123

Naturvårdsverket och Skogsstyrelsen (2005) *Nationell strategi för formellt skydd av skog*. ISBN 91-620-1243-6

Naturvårdsverket och Skogsstyrelsen (2023) *Natur- och kulturvårdande skötsel av skog – Nationell strategi för skötsel av formellt skyddade och frivilligt avsatta skogar till 2030*, Naturvårdsverket rapport 7122

Naturvårdsverket och Skogsstyrelsen (2023a) *Urskogar och naturskogar – sammanställning av underlag och bedömning av arealer*, Kunskapsunderlag till Miljömålsberedningen, Dnr SKS: 2023/3258 Dnr NV-02484-23

Naturvårdsverket och Skogsstyrelsen (2023b) *Riktlinjer för arbete med pågående och nya ärenden om formellt skydd med frivilligt formellt skydd som det huvudsakliga arbetssättet*, 2023-01-31, NV dnr: NV-06274-22, SKS dnr: 2022/2638

Prop. 1992/93:226 *Om en ny skogspolitik*, Betänkande 1992/93:JoU15

Prop. 1995/96:220 *Lag om statsbudgeten*

Prop. 1997/98:45 *Miljöbalk*

Prop. 2000/01:130 *Svenska miljömål och åtgärdsstrategier*

Prop. 2009/10:238 *Framtidens friluftsliv*

Prop. 2004/05:150 *Svenska miljömål – ett gemensamt uppdrag*

Prop. 2021/22:58 *Stärkt äganderätt, flexibla skyddsformer och ökade incitament för naturvården i skogen med frivillighet som grund*

Ranius, T., Widenfalk, L.A., Seedre, M. et al. (2022) *Protected area designation and management in a world of climate change: A review of recommendations*, *Ambio* 52: 68–80.

Regeringen (2002) *En samlad naturvårdspolitik*, Regeringens skrivelse 2001/02:173

Regeringen (2014) *Etappmål för biologisk mångfald och ekosystemtjänster*, Regeringsbeslut M2014/593/Nm

Regeringen (2022) *Regeringsuppdrag att se över den nationella strategin för formellt skydd av skog*, Regeringsbeslut M2022/01241

Regeringen (2022a) *Regeringsuppdrag om mer flexibelt, ändamålsenligt, attraktivt biotopskydd samt skydds- och ersättningsformer anpassade för fjällnära skog*, Regeringsbeslut M2022/01190, N2022/01344

Regeringen (2022b) *Regeringsuppdrag att utreda väntansavtal*, Regeringsbeslut M2022/01190

Regeringen (2022c) *Uppdrag att ta fram förebyggande strategier och arbetssätt, riktlinjer och vägledningar för artskydd i skogen*, Regeringsbeslut M2022/00809

Sametinget (2022) *Sametingets verksamhet och de nationella miljömålen*, Dnr 1.3.7-2021-2102

SCB (2018) *Statistiska tätorter*, Statistiska meddelanden MI 38 SM 1901

SCB (2022) *Formellt skyddad skogsmark, frivilliga avsättningar, hänsynsytor samt improduktiv skogsmark 2022*, Statistisk rapport MI 41 2022A02

SCB (2023) *Skyddad natur 2022-12-31*. Statistisk rapport MI 41 2022A01

- SIS (2023) *Naturvärdesinventering (NVI) - Kartläggning och värdering av biologisk mångfald*. Svensk Standard – SS 199000:2023
- Skatteverket (2023) *Beskattning av ersättning för nekad rätt att avverka fjällnära skog*, Dnr 8-2634537
- Skatteverket (2023a) *Beskattningstidpunkt för fastighetsägare som har fått engångsersättning för att ett naturreservat ska bildas*, Dnr 8- 2643901
- Skogsstyrelsen (2010) *Landskapsansats för bevarande av skoglig biologisk mångfald – en uppföljning av 1997 års regionala bristanalys och om behovet av samverkan mellan aktörer*, Rapport 2010/4
- Skogsstyrelsen (2019) *Utveckling av metod för nyckelbiotopsinventering i nordvästra Sverige*, Rapport 2019/12
- Skogsstyrelsen (2019a) *Statistik om formellt skyddad skogsmark, frivilliga avsättningar, hänsynsytor samt improduktiv skogsmark – redovisning av regeringsuppdrag*. Rapport 2019/18 – Dnr 2018/4167
- Skogsstyrelsen (2020) *Handbok nyckelbiotopsinventering*
- Skogsstyrelsen (2020a) *Nyckelbiotoper - Redovisning av underlag till Skogsutredningen 2019*, Dnr 2019/3066, Skogsstyrelsen och Naturvårdsverket
- Skogsstyrelsen (2022) *Årsredovisning 2022*
- Skogsstyrelsen (2022a) *Levande skogar, Fördjupad utvärdering 2023*, Rapport 2022/12
- Skogsstyrelsen (2023) *Förslag på mer flexibla biotopskydd samt anpassade skydds- och ersättningsformer för det fjällnära området*, Regeringsuppdrag, Rapport 2023/09
- Skogsstyrelsen (2023a) *Levande skogar - fördjupad utvärdering 2023*, Rapport 2022/12
- Skogsstyrelsen (2023b) *Artskydd i skogen – strategier och arbetsätt för förebyggande åtgärder -Redovisning av regeringsuppdrag*, Rapport 2023/15
- Skogsstyrelsen (2023c) *Skogsstyrelsens årsredovisning 2023*
- Skogsstyrelsen (2001) *Skogsvårdsorganisationens utvärdering av skogspolitikens effekter- SUS 2001*, ISSN 1100-0295, Best nr 1544, Skogsstyrelsen och Naturvårdsverket
- SLU (2020) *Great conservation value of the Scandinavian Mountains Green Belt*, SLU news 29 September 2020
- SLU Artdatabanken (2020) *Rödlistade arter i Sverige 2020*, SLU Uppsala

SOU 2020:73 *Stärkt äganderätt, flexibla skyddsformer och naturvård i skogen*,
betänkande av Skogutredningen 2019

Sundberg, S., Carlberg, T., Sandström, J. & Thor, G. (red.) (2019) *Värdväxters
betydelse för andra organismer – med fokus på vedartade värdväxter*,
ArtDatabanken Rapport 22. ArtDatabanken SLU, Uppsala

Westin och Hellquist (2023) *Att leda samverkan – En handbok för dig som vill
hantera komplexa samhällsutmaningar*, SLU Miljökommunikation och Uppsala
Universitet