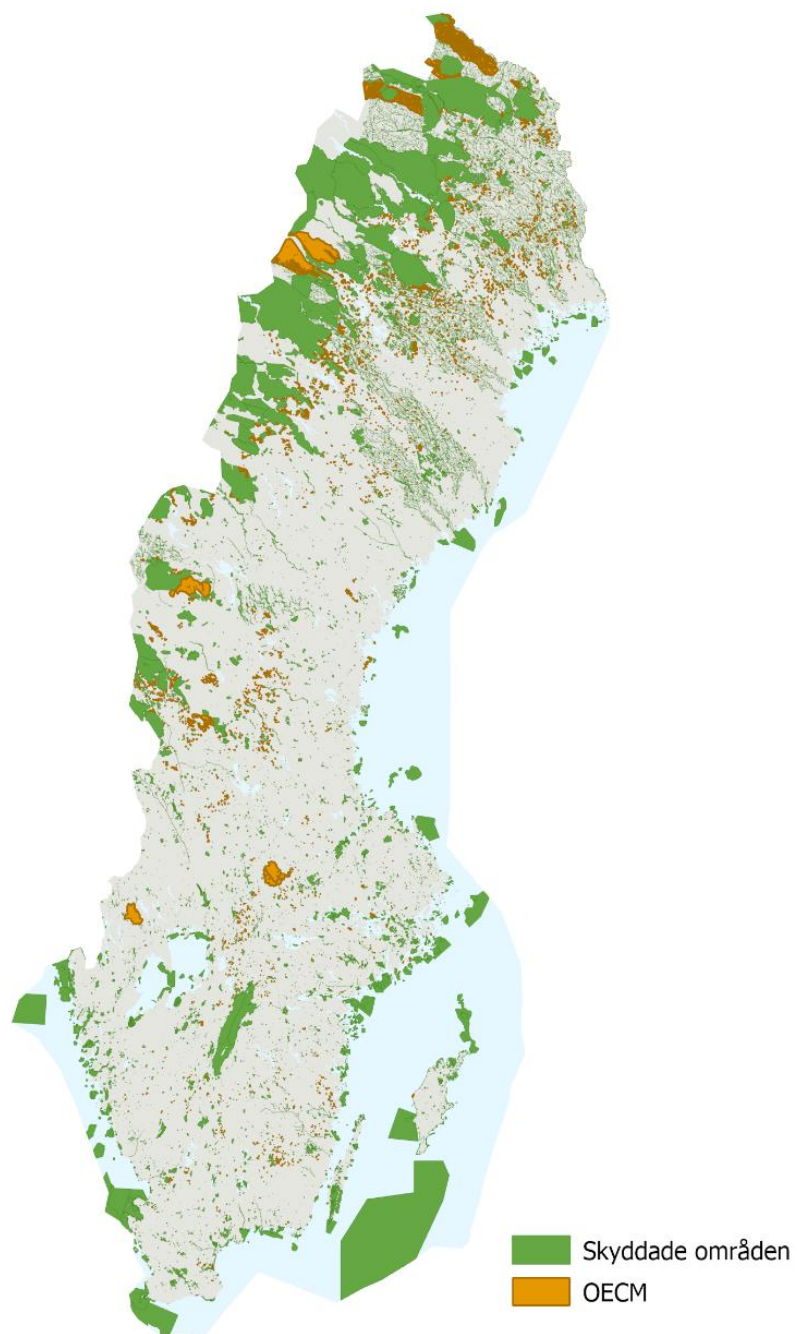


Leveransrapport om Skyddade områden och OECM i rapportering till EEA, statistikåret 2025



Innehåll

1. Inledning.....	3
2. Rapporterade Skyddade områden och OECM	4
3. Antal objekt samt totalarea per skyddsform	5
4. Rapporterade områden utan överlapp	7
5. Rapportering per IUCN-kategori	9
6. Rapportering per naturtyp	9
7. Strikt skyddad skogsmark.....	11
8. Förändringar i årets rapportering	12
8.1 Strikt skydd	12
8.2 Nya områden	12
8.3 Områden som utgått pga förändringar	13
8.4 Övriga kommentarer	13
Bilaga 1: Rapporteringens leveranskvitto från EEA	16
Bilaga 2: Detaljer om OECM i rapportering till EEA, statistikåret 2025	17
Bilaga 3: Antal objekt samt totalarea per skyddsform tidigare rapporteringar	22

1. Inledning

Den här leveransrapporten är framtagen av Metria på uppdrag av Naturvårdsverket. Den beskriver närmare innehållet i rapporteringen av Skyddade områden och Andra effektiva områdesbaserade bevarandeåtgärder (OECM) till EEA. Rapporteringen görs årligen och ingår i Nationally Designated Areas dataflow (NatDA), se bilaga 1 för årets leveranskvitto. Den följer av Inspiredirektivet och baseras på data från Naturvårdsregistret för statistikåret 2025. Leveransrapporten beskriver rapporterade områden lite utförligare än enbart de data som ingår i rapporteringen¹. Här ges en översikt av fördelning på skyddsformer, utvecklingen över tid, naturtypsfördelning, strikt skyddad skogsmark, fördelning på IUCN-kategorier och förändringar från föregående år. I bilaga 2 finns fördjupade detaljer för OECM i form av uppgiftslämnare, storlek, länsvis fördelning, närhet till andra skydd, förändringar från föregående år och historik.

Årets rapportering har inneburit främst tre större förändringar:

1. Strikt skyddad skogsmark preciseras geografiskt i enlighet med instruktion från EEA. Sammantaget preciseras 87% av skogsmarken inom skyddade områden som strikt skyddad skogsmark².
2. Sju större områden inom riksintresset obrutna fjäll rapporteras som OECM med stöd i konsultation med rennäringen³. Detta innebär att cirka 544 000 hektar tillfogas rapporteringen vilket motsvarar cirka 27% av de områden som Naturvårdsverket övervägt inom riksintresset obrutna fjäll.
3. Ändrad rapportering av naturreservatet Glaskogen och Malingsbo-Klotens naturvårdsområde⁴. Dessa områden omfattar cirka 78 000 hektar och rapporteras nu som OECM i stället för Skyddade områden.

¹ Underlaget i rapporteringen baseras på koordinatsystemet LAEA (EPSG 3035) medan underlaget i leveransrapporten baseras på koordinatsystemet SWEREF99 TM (EPSG 3006) för att möjliggöra jämförelser på nationell nivå.

² Naturvårdsverket 2026. Naturvårdsverkets tillämpning av skyddade områden, strikt skydd samt OECM i rapportering till EEA, PM NV-26-004962

³ Naturvårdsverket 2026. Sammanfattning av konsultation angående förslag till rapportering av områden inom riksintresset obrutna fjäll, PM NV-25-055059

⁴ Naturvårdsverket 2026. Ändrad rapportering av Glaskogens naturreservat och Malingsbo naturvårdsområde, PM NV-26-003757

2. Rapporterade Skyddade områden och OECM

Av de Skyddade områden och OECM som rapporterats in 2026 är cirka 6 901 120 hektar respektive 744 646 hektar⁵ land eller inlandsvatten (sjö eller vattendrag). Det motsvarar att 17%⁶ av Sveriges totala areal land och inlandsvatten rapporterats in som Skyddade områden eller OECM. Denna areal är utan överlapp mellan olika skyddsformer eller OECM och har beräknats med en sammanslagen version av Nationella Marktäckedata (NMD)⁷.

Årets rapportering har resulterat i att 469 nya områden rapporterats varav 132 naturreservat och 152 OECM. Arealen inrapporterade områden inom land och inlandsvatten har ökat med 7,7% sedan föregående år. Sedan 2020 har den totala inrapporterade arealen ökat med 21,7%.

Strikt skyddad skogsmark⁸ omfattar 2 247 475 hektar vilket motsvarar 8,1% av skogsmarken i landet.



Figur 1: Karta över rapportade Skyddade områden och OECM NatDA 2025 / rapporteringsår 2026.

⁵ Denna areal har beräknats genom en överlappsanalys av OECM och NMD där OECM har rasterats. På grund av att OECM inom RI Obrutna fjäll har en komplex geometri, ökar arealen OECM vid rastering. Konsekvensen blir att arealerna för OECM som beräknats utifrån raster (Tabell 2, Tabell 3, 6. Rapportering per naturtyp, Tabell 9) är ca 83 hektar (0,01%) högre jämfört med arealerna som beräknats utifrån vektor (Tabell 1, Figur 3, Areal och antal OECM redovisas i Tabell 7 nedan. Där finns även förra årets uppgifter i parentes. Jämfört med förra året har den totala arealen inrapporterade frivilliga avsättningar minskat med 0,7% (Tabell 7).

⁶ Om totalarealen land och inlandsvatten i stället hämtas från rapporten Skyddad natur tabell 0.1 kan andelen skilja sig något då denna är baserad på Lantmäteriets Topografi 10-karta i vektorformat.

⁷ NMD basskikt version 1.1, aktualitet 2018 och NMD basskikt version 2.1, aktualitet 2023. Se 8.4 Övriga kommentarer för mer information om bytet av NMD-version.

⁸ Naturvårdsverket 2026. Naturvårdsverkets tillämpning av skyddade områden, strikt skydd samt OECM i rapportering till EEA, PM NV-26-004962

3. Antal objekt samt totalarea per skyddsform

Tabell 1: NatDA 2025 / Rapporteringsår 2026

Typ	Kod enligt EEA	Skyddsform	Area (ha)	Antal
Skyddade områden	SE01	Nationalpark	768 518	31
Skyddade områden	SE02	Naturreservat	5 430 725	5 899
OECM	SE02	Naturreservat	28 901	1
Skyddade områden	SE03	Naturvårdsområde	100 038	85
OECM	SE03	Naturvårdsområde	49 034	3
Skyddade områden	SE04	Skogligt biotopskyddsområde ⁹	35 714	9 019
Skyddade områden	SE06	Djur- och växtskyddsområde	104 790	1 015
Skyddade områden	SE07	Nationalstadspark	2 614	1
Skyddade områden	SE08	SCI	7 791 356	4 029
Skyddade områden	SE09	SPA	4 282 604	558
Skyddade områden	SE10	Naturvårdsavtal tecknade av länsstyrelserna	5 923	641
Skyddade områden	SE11	Naturvårdsavtal tecknade av Skogsstyrelsen	40 583	5 531
Skyddade områden	SE12	Vitryggsavtal	10 586	17
Skyddade områden	SE13	Ekoparksavtal	116 521	93
OECM	SE14	Överenskommelse med Fortifikationsverket om militära övningsområden	29 397	51
OECM	SE15	Frivilliga avsättningar	92 761	5 458
OECM	SE16	OECM inom riksintresse obrutet fjäll	544 527	7
Skyddade områden	SE70	Strikt skydd ¹⁰	5 963 151	1
Skyddade områden	SE98	Naturminne	3 950	1 352
Skyddade områden	SE99	Kulturresevat, Övrigt biotopskyddsområde ¹¹	8 966	198

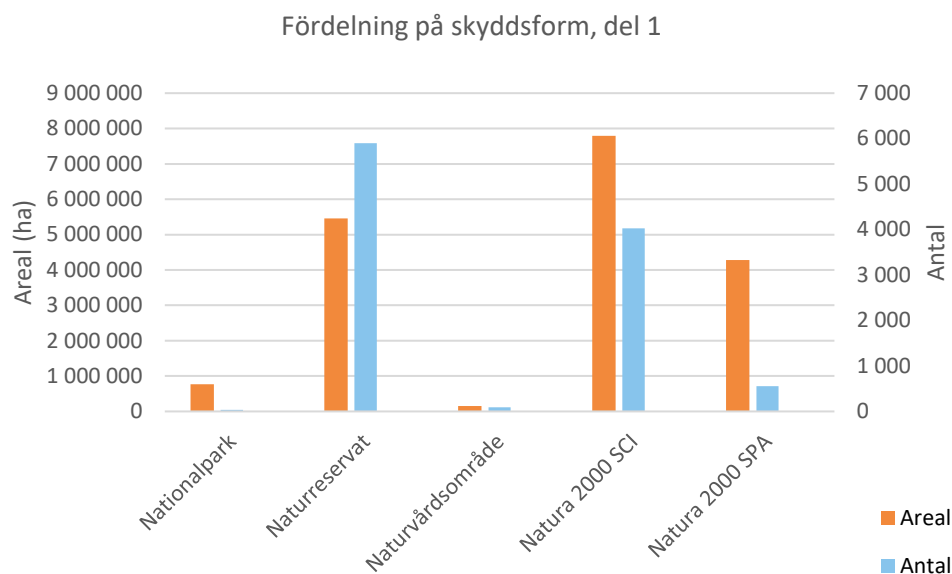
Tabeller över tidigare rapporteringar finns i bilaga 3.

⁹ Benämningen i EEA:s Designation Type Registry är Biotopskyddsområde (inkluderar skogligt biotopskyddsområde).

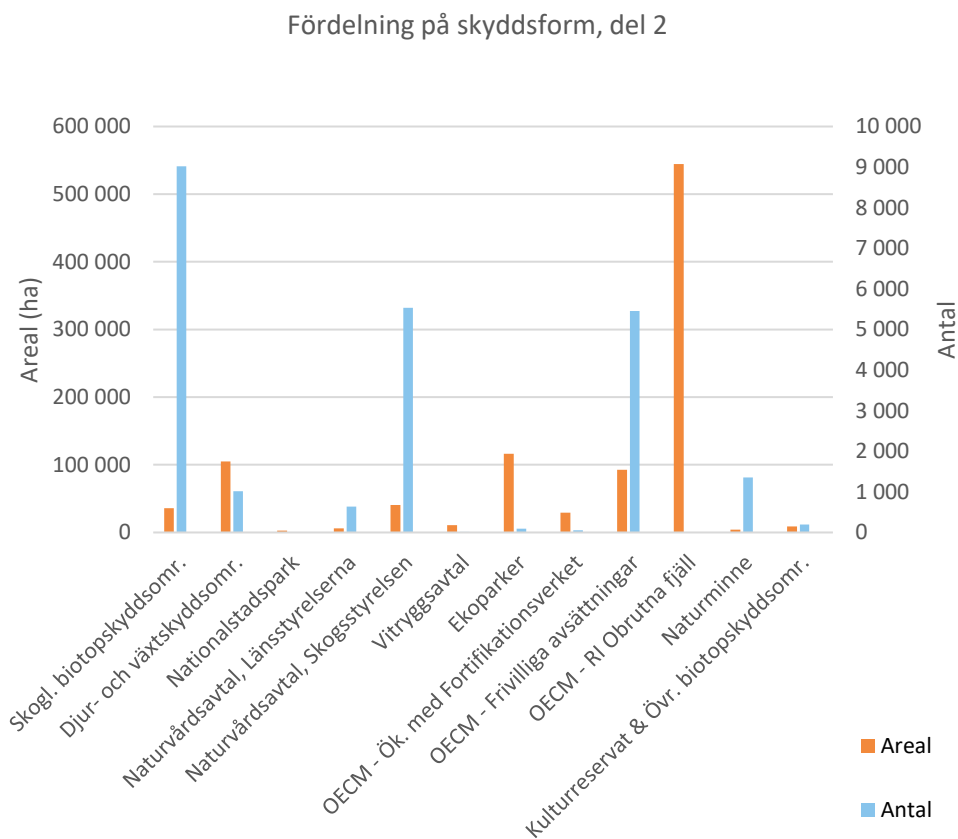
¹⁰ Observera att det strikta skyddet utgörs av tusentals åtskilda områden men dessa har satts ihop till en enda sammanhängande polygon av tekniska skäl.

¹¹ Benämningen i EEA:s Designation Type Registry är Övriga (inkluderar kulturresevat och övrigt biotopskyddsområde).

Figur 2: NatDA 2025 / Rapporteringsår 2026, fördelning på skyddsform, del 1.



Figur 3: NatDA 2025 / Rapporteringsår 2026, fördelning på skyddsform, del 2.



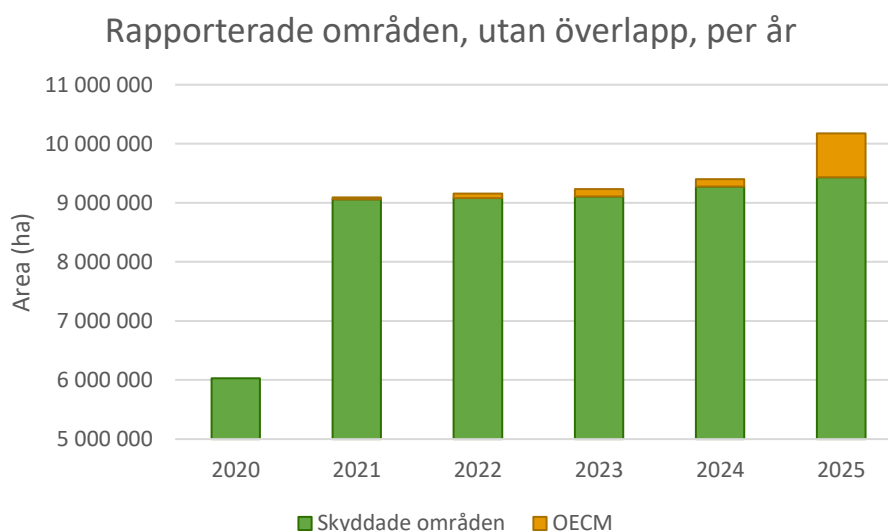
4. Rapporterade områden utan överlapp

Arealerna i tabellen nedan redovisas utan överlapp. Överlapp mellan Skyddade områden och Andra effektiva områdesbaserade bevarandeåtgärder (OECM) har tagits bort från OECM. 2021 utökades rapporteringen med flera nya skyddstyper: Nationalstadsparken, Natura 2000 SCI och SPA, Naturvårdsavtal (från Naturvårdsverket och Skogsstyrelsen inklusive ekoparker och vitryggsavtal).

Tabell 2: Rapporterade områden, utan överlapp, per år.

	Skyddade områden	OECM	Total	varav land och inlandsvatten
Area 2020-12-31 (ha)	6 031 068	0	6 031 068	5 245 077
Area 2021-12-31 (ha)	9 058 184	33 023	9 091 207	6 775 993
<i>varav nya skyddstyper (inkl. N2000) och OECM utan överlapp med tidigare rapporterade skyddstyper</i>	2 996 512	33 023	3 029 535	1 507 806
<i>varav Natura 2000 (utan överlapp med annat skydd)</i>	2 839 794	0	2 839 794	1 318 961
Area 2022-12-31 (ha)	9 083 776	71 700	9 155 476	6 835 866
Area 2023-12-31 (ha)	9 108 821	124 752	9 233 573	6 894 889
Area 2024-12-31 (ha)	9 276 744	122 821	9 399 566	7 056 043
Area 2025-12-31 (ha)	9 433 337	744 703	10 178 040	7 645 766

Figur 4: Rapporterade områden, utan överlapp, per år.



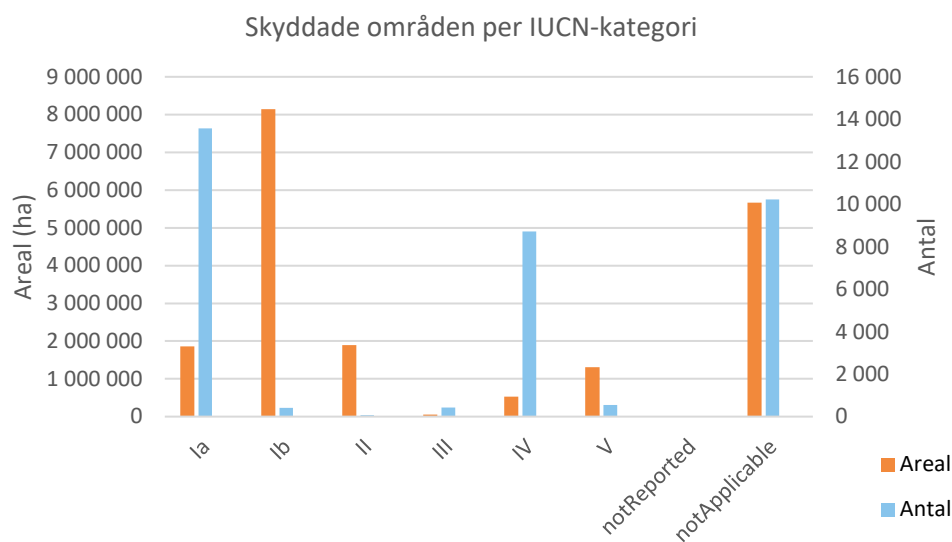
Tabell 3: Årlig ökning av rapporterade områden, utan överlapp.

	Skyddade områden	OECM	Total	varav land och inlandsvatten
Ökning 2020–2021 (ha)	3 027 116	33 023	3 060 139	1 530 915
<i>exklusive N2000 2021-12-31</i>	187 322	33 023	220 345	211 954
<i>exklusive N2000 2021-12-31, nya skyddstyper & OECM</i>	30 604		30 604	23 110
Ökning 2020–2021 (%)	50,2%		50,7%	29,2%
<i>exklusive N2000 2021-12-31</i>	3,1%		3,7%	4,0%
<i>exklusive N2000 2021-12-31, nya skyddstyper & OECM</i>	0,5%		0,5%	0,4%
Ökning 2021–2022 (ha)	25 592	38 678	64 269	59 873
Ökning 2021–2022 (%)	0,3%	117,1%	0,7%	0,9%
Ökning 2022–2023 (ha)	25 045	53 052	78 097	59 023
Ökning 2022–2023 (%)	0,3%	74,0%	0,9%	0,9%
Ökning 2023–2024 (ha)	167 923	-1 931	165 992	161 155
Ökning 2023–2024 (%)	1,8%	-1,5%	1,8%	2,3%
Ökning 2024–2025 (ha)	156 592	621 882	778 474	589 722
Ökning 2024–2025 (%)	1,7%	83,5%	7,6%	7,7%
Ökning 2020–2025 (ha)	3 402 269	744 703	4 146 972	2 400 689
<i>exklusive N2000 2021-12-31</i>	562 475	744 703	1 307 178	1 081 727
Ökning 2020–2025 (%)	56,4%		68,8%	45,8%
<i>exklusive N2000 2021-12-31</i>	9,3%		21,7%	20,6%

Exklusive N2000 2021-12-31 innebär att N2000 arealerna som tillkom i rapporteringen 2022 och som ej överlappar med andra skydd 2021-12-31 exkluderas. Om det vid senare tillfälle har tillkommit ett naturreservat på N2000 2021-12-31 exkluderas denna areal ej. Natura 2000 områden som tillkommit efter 2021-12-31 är inkluderade.

5. Rapportering per IUCN-kategori¹²

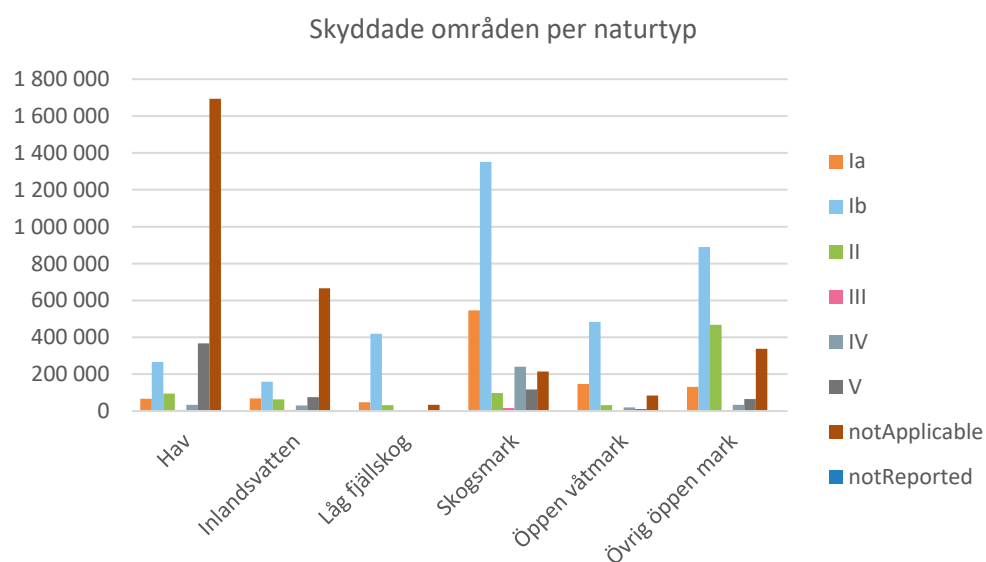
Figur 5: Skyddade områden per IUCN-kategori.



6. Rapportering per naturtyp

Av rapporterad areal Skyddade områden utgör 27% skogsmark, 27% hav, 20% övrig öppen mark, 11% inlandsvatten, 8% öppen våtmark och 6% låg fjällskog.

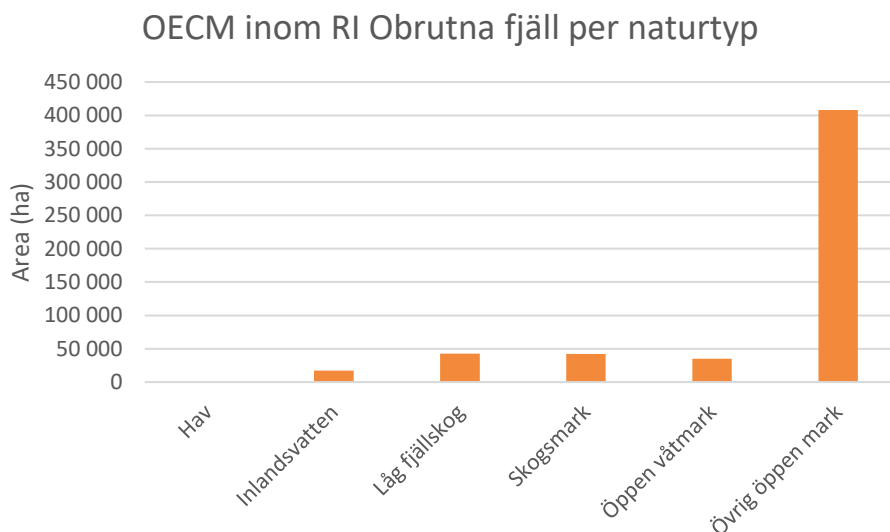
Figur 6: Skyddade områden per naturtyp och IUCN-kategori, utan överlapp.



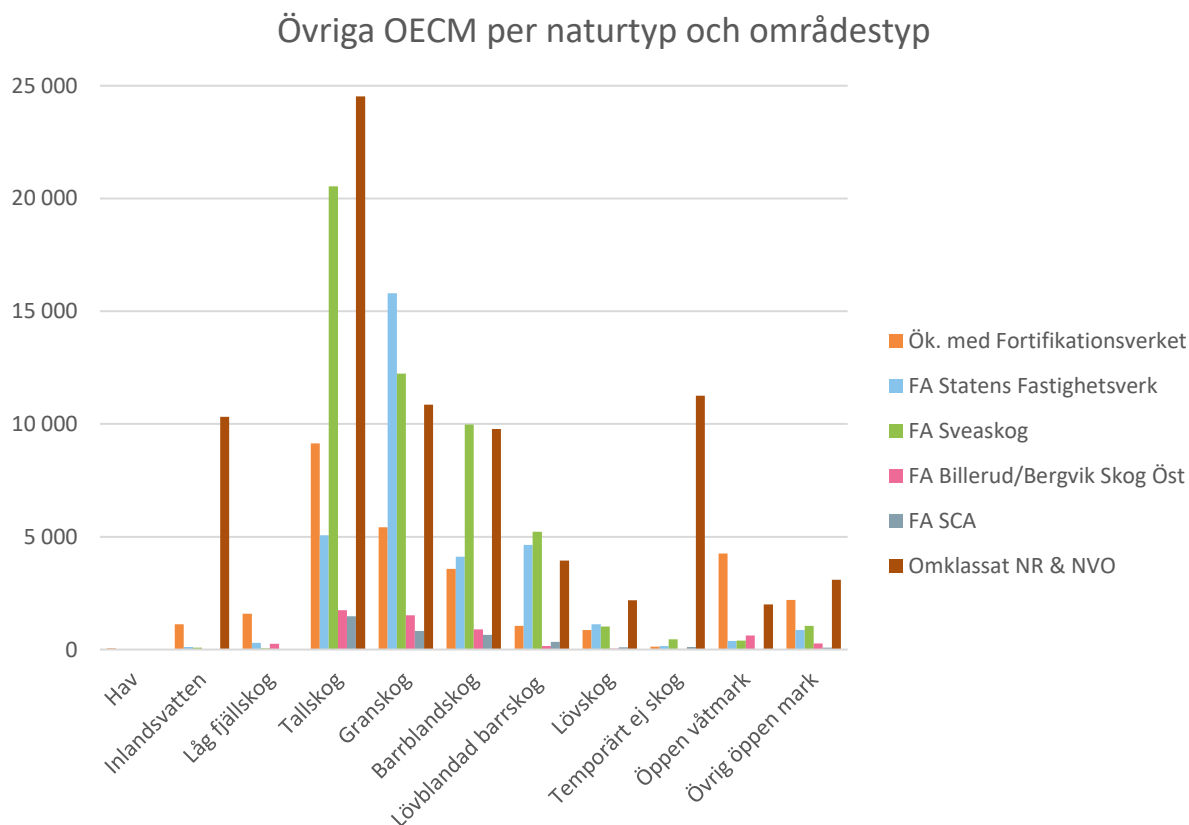
¹² Se avsnitt 3.2.2 i redovisning av [Uppdrag att jämföra, redovisa och föreslå förändringar i den internationella rapporteringen av skyddad natur, NV-01318-21](#).

Av rapporterad areal OECM utgör 56% övrig öppen mark, 29% skogsmark (8% tallskog, 6% granskog, 6% lövskog, 4% barrblandskog, 2% lövblandad barrskog), 6% låg fjällskog, 6% öppen våtmark och 4% inlandsvatten. Skogsmarken inom OECM omfattar 212 978 hektar vilket motsvarar 0,8% av skogsmarken i landet.

Figur 7: OECM inom RI Obrutna fjäll per naturtyp, utan överlapp.



Figur 8: Övriga OECM per naturtyp och områdestyp, utan överlapp.



7. Strikt skyddad skogsmark¹³

Tabell 4: Areal (hektar) strikt skyddad skogsmark, utan överlapp, per län.

Län	Produktiv skogsmark	Total skogsmark
Stockholm	23 743	30 122
Uppsala	23 777	27 167
Södermanland	10 967	13 332
Östergötland	18 066	21 051
Jönköping	9 836	12 870
Kronoberg	12 849	15 524
Kalmar	16 497	18 038
Gotland	14 661	18 016
Blekinge	7 867	8 455
Skåne	18 984	20 045
Halland	10 766	11 993
Västra Götaland	37 850	44 489
Värmland	30 308	35 907
Örebro	24 043	27 754
Västmanland	14 209	16 187
Dalarna, nedan fjällnära gräns	66 669	79 879
Dalarna, ovan fjällnära gräns	44 090	75 058
Gävleborg	31 810	37 460
Västernorrland	28 918	34 831
Jämtland, nedan fjällnära gräns	47 037	56 300
Jämtland, ovan fjällnära gräns	83 442	168 698
Västerbotten, nedan fjällnära gräns	74 743	89 780
Västerbotten, ovan fjällnära gräns	117 188	328 869
Norrbottnen, nedan fjällnära gräns	133 153	185 230
Norrbottnen, ovan fjällnära gräns	251 802	870 417
Totalsumma	1 153 276	2 247 475

Tabell 5: Areal (hektar) strikt skyddad skogsmark, utan överlapp, per SUS-region, och den strikt skyddade skogens andel av skogsmarken i landet.

Region	Areal (hektar)		Andel (%)	
	Produktiv skogsmark	Total skogsmark	Produktiv skogsmark	Total skogsmark
Fjällregionen	496 522	1 443 041	44,9%	53,9%
Nordboreal	207 896	275 011	3,4%	3,8%
Sydboreal	204 743	244 379	2,3%	2,5%
Boreonemoral	206 497	244 551	3,1%	3,4%
Nemoral	37 618	40 494	3,9%	4,0%
Totalsumma	1 153 276	2 247 475	4,9%	8,1%

¹³ Naturvårdsverket 2026. Naturvårdsverkets tillämpning av skyddade områden, strikt skydd samt OECM i rapportering till EEA, PM NV-26-004962

Tabell 6: Areal (hektar) strikt skyddad skogsmark, utan överlapp, per biogeografisk region.

Biogeografisk region	Produktiv skogsmark	Total skogsmark
ALP	351 563	1 152 846
BOR	770 577	1 061 451
CON	31 136	33 178
Totalsumma	1 153 276	2 247 475

8. Förändringar i årets rapportering

8.1 Strikt skydd

Nytt för i år är rapporteringen av strikt skydd. I inrapporteringen till EEA ingår allt strikt skydd i en enda sammansatt polygon. Det strikta skyddet utgörs av tusentals åtskilda områden men dessa har satts ihop och tilldelats ett och samma ID av tekniska skäl.

8.2 Nya områden

469 st Skyddade områden har tillkommit.

Kommentar:

- 1 st Nationalpark
- 132 st Naturreservat
- 86 st Skogligt biotopskyddsområde
- 12 st N2000 SPA
- 52 st Naturvårdsavtal tecknade av länsstyrelserna
- 18 st Naturvårdsavtal tecknade av Skogsstyrelsen
- 145 st OECM - Frivilliga avsättningar
- 7 st OECM - RI Obrutna fjäll
- 1 st strikt skydd (se vidare avsnitt 8.1)
- 7 st Naturminne
- 8 st Kulturresevat och/eller Övrigt biotopskyddsområde

Utav de tillkommande objekten har 157 st objekt gällandedatum innan 2025. Utav dessa är 2 st Naturreservat, 27 st Skogligt biotopskyddsområde, 32 st Naturvårdsavtal tecknade av länsstyrelserna, 86 st OECM - Frivilliga avsättningar, 7 st OECM - RI Obrutna fjäll, 1 st Naturminne och 2 st Kulturresevat och/eller Övrigt biotopskyddsområde. Det stora antalet frivilliga avsättningar förklaras av uppdaterade avsättningar från Statens Fastighetsverk jämfört med tidigare år.

Även naturreservatet Glaskogen och naturvårdsområdet Malingsbo-Kloten tillkommer som OECM då de har klassats om från Skyddade områden. De räknas dock inte som tillkommande i rapporteringen eftersom de varit med tidigare år som Skyddade områden och därför redan har ett *natDAId*.

8.3 Områden som utgått pga förändringar

155 st Skyddade områden som var med i NatDA 2024 är inte med i årets rapportering.

Kommentar:

- 1 st Naturreservat – upphävt
- 1 st Naturvårdsområde – upphävt
- 25 st Skogligt biotopskyddsområde
- 1 st Djur- och växtskyddsområde
- 7 st Natura 2000 SPA
- 11 st Naturvårdsavtal tecknade av Länsstyrelserna
- 9 st Naturvårdsavtal tecknade av Skogsstyrelsen
- 98 st OECEM - Frivilliga avsättningar
- 2 st Kulturresevat och/eller Övrigt biotopskyddsområde.

Det stora antalet frivilliga avsättningar förklaras av uppdaterade avsättningar från Statens Fastighetsverk jämfört med tidigare år och att Sveaskogs frivilliga avsättningar avgränsats till deras markinnehav för 2025. Avsättningar på fastigheter som Sveaskog sålt eller avyttrat under 2025 har alltså exkluderats från rapporteringen.

8.4 Övriga kommentarer

Byte av NMD-version

Nationella marktäckedata (NMD) är en heltäckande marktäckekartering av Sverige med syfte att ge grundläggande information om landskapet och hur det förändras. NMD består dels av ett basskikt som beskriver marktäckets, dels av ett antal tilläggs-skikt. I NatDA-rapporteringen används NMD som underlag till statistiken över arealer av olika marktäckeklasser. I början av 2026 blev produktionen av en ny version av NMD med referensår 2023 klar, *NMD2023* (men noggrannhetsutvärderingen är i skrivande stund ännu inte slutförd). *NMD2023* är precis som föregående version en rasterprodukt med en upplösning på 10 × 10 meter. Årets leveransrapport baseras på de nyligen färdigställda underlagen; *NMD2023 basskikt, v2.1* och *NMD2023 tilläggs-skikt skoglig produktivitet v1.0*.

Vad gäller satellitbilder baseras *NMD2023* precis som *NMD2018* på data från Sentinel-satelliterna varifrån vi får bilder över Sverige med 6 dagars mellanrum. En skillnad i *NMD2023* är att fler bilder använts. Längre tidsserier ökar möjligheterna att precisera klassningen. Laserscanningen av Sverige görs av Lantmäteriet med flygplan och ger detaljerad information om höjd: både topografin, alltså markytans höjd, men även hur högt över markytan olika objekt sträcker sig, till exempel hur höga träd är. *NMD2023* baseras på nytt och mer högupplöst laserdata (det vill säga fler punkter med höjdinformation per kvadratmeter) jämfört med *NMD2018*. Detta medför att fler träd kan identifieras, vilket har lett till att den karterade arealen skogsmark i Sverige är större i *NMD2023* än i *NMD2018* (från 26,9 till 27,9 miljoner hektar). Förändringen bedöms i huvudsak bero på kvalitetshöjningen av indata.

Eftersom nytt laserdata saknas i stora delar av fjällregionen har *NMD2023* inte producerats i hela Sverige. I de delar där den nya kartan saknas har vi i den här rapporten

fyllt på med information från *NMD2018 (NMD2018 basskikt, v1.1 och NMD2018 tilläggs-skikt skoglig produktivitet v1.1)*. Detta gäller både basskiktet och tilläggs-skiktet för skoglig produktivitet.

Omklassning av Naturreservat och Naturvårdsområden till OECM

Naturreservatet Glaskogen och naturvårdsområdet Malingsbo-Kloten har i årets rapportering klassats om från Skyddade områden till OECM¹⁴. Arealen för dessa områden är 77 935 hektar, vilket minskar arealen land och inlandsvatten av skyddade områden med ca 30 000 ha jämfört med tidigare år. Notera att omklassningen inte påverkar ökningen av Skyddade områdens totala areal jämfört med tidigare år på grund av det tillkommande skyddet i havet (se Tabell 2 och Tabell 3).

Uppdaterade frivilliga avsättningar från Statens Fastighetsverk

Alla inrapporterade områden tilldelas ett unikt *natDAId* som ska möjliggöra spårbarhet bakåt i tiden. Meningen är att ett och samma område ska behålla sitt *natDAId* från år till år så att endast helt nytillkomna områden tilldelas nya *natDAId:n*. Eftersom *natDAId:t* sätts av EEA och inte återfinns i de nationella datakällorna används istället *PSlocalId*, ett unikt ID enligt Inspiredirektivet, för att möjliggöra kopplingen av inrapporterade områden från ett år till ett annat. I årets rapportering har Statens Fastighetsverk skickat in uppdaterade frivilliga avsättningar. På grund av ett internt systembyte är attributinformaten förändrad för alla deras avsättningar jämfört med de avsättningar de tidigare lämnat ut. Denna förändring innebär att *PSlocalId* ändrats. För att kunna behålla de unika *natDAId:n* som använts för Statens Fastighetsverks frivilliga avsättningar i rapporteringen gjordes i år en engångshantering för att koppla ihop de *natDAId:n* som tidigare använts med motsvarande uppdaterade objekt. Med denna metod blev majoriteten av objekten ihopkopplade så att samma *natDAId:n* som föregående år kunde användas. Dock återstod många uppdaterade objekt som inte kunde kopplas ihop med föregående års motsvarande ytor. De objekten syns i redovisningen både som nytillkomna och borttagna objekt (avsnitt 8.2 Nya områden respektive 8.3 Områden som utgått pga förändringar).

¹⁴ Naturvårdsverket 2026. Förslag till ändrad rapportering av Glaskogens naturreservat och Malingsbo naturvårdsområde, PM NV-26-003757

Ändrad hantering av IUCN-kategori

I rapporteringen ingår det ett antal områden som ännu inte har tilldelats eller inte kan tilldelas en IUCN-kategori. Utöver IUCN:s kategorier finns det tre alternativ för att informera om varför ett område inte kan tilldelas en IUCN-kategori i rapporteringen. Dessa alternativ är *notReported*, *notAssigned* och *notApplicable*¹⁵. Tidigare år har alternativen *notAssigned* och *notApplicable* använts i rapporteringen. Efter en diskussion kring hur man ska tolka saknade IUCN-värden och IUCN-värdet 0 i Naturvårdsregistret, och en genomgång av EEA:s dokumentation för *iucnCategory*¹⁵ beslutades det att ett mer korrekt tillvägagångssätt är att använda *notReported* och *notApplicable*. De naturreservat som saknar IUCN-värde i Naturvårdsregistret klassas från och med i år som *notReported* medan naturreservat med IUCN-värdet 0 och de skyddsformer som helt saknar IUCN-kategori (djur- och växtskyddsområde, naturminne, kulturresevat och övrigt biotopskyddsområde) klassas som *notApplicable*.

Tilldelningen av IUCN-kategori för de skyddsformer som inte ingår i Naturvårdsregistret är oförändrad.

Ändrad indatakälla för Naturvårdsregistret

För att harmonisera vad som rapporteras in till EEA med den nationella officiella statistiken^{16,17}, har indatakällan för skyddade områden från Naturvårdsregistret ändrats. Numera baseras NatDA-rapporteringen på samma uttag från Naturvårdsregistret som görs inom arbetet med Skyddad natur och FFHI, det så kallade SCB-uttaget. Tidigare år har NatDA-rapporteringen utgått från Inspire WFS:en för *Protected Sites*. Detta medför att nationell och internationell rapportering hänger ihop bättre och att NatDA-rapporteringen inte är lika känslig för ändringar i Naturvårdsregistret vid eventuella omkörningar.

Felaktigheter i föregående års rapportering som åtgärdats i årets rapportering:

- Arealerna för tidigare inrapporteringar av Skyddade områden och OECM i Tabell 2 och Tabell 3 baserades felaktigt på koordinatsystemet LAEA (EPSG 3035). I år har detta rättats och arealerna i tabellerna beräknas enbart utifrån koordinatsystemet SWEREF99 TM (EPSG 3006).
- Vid tidigare års inrapportering har EEA:s automatiska validering flaggat att vissa skyddade områden ligger utanför Sveriges gränser (exempelvis N2000-området Torne- och Kalixälven). Detta har korrigerats.

¹⁵ EEA:s dokumentation för *iucnCategory* inom natDA-rapporteringen, <https://dd.eionet.europa.eu/datasets/latest/CDDA/tables/DesignatedArea/elements/iucnCategory>

¹⁶ SCB 2026. Skyddad Natur, MI 41 Rapport 2026:01

¹⁷ SCB 2026. Formellt skyddad skogsmark, frivilliga avsättningar, hänsynsytor, improduktiv skogsmark och avlagsområden, MI 41 Rapport 2026:02

Bilaga 1: Rapporteringens leveranskvitto från EEA

European Environment Agency
Kongens Nytorv 6
DK 1050 Copenhagen K

Receipt date: 2026-04-02
Representative: Sweden

To Whom It May Concern

This is a confirmation of receipt for national data submission under the reporting obligation

Nationally designated areas (NatDA) - Reporting year 2026

Obligation: Nationally designated areas (NatDA)
<https://rod.eionet.europa.eu/obligations/32>

This dataflow has a technical acceptance phase following the national data submission. During the technical acceptance phase, the results of the automatic validation will be reviewed and the national data submission will be assessed, which will result in a status of 'technically accepted' or 'correction requested'.

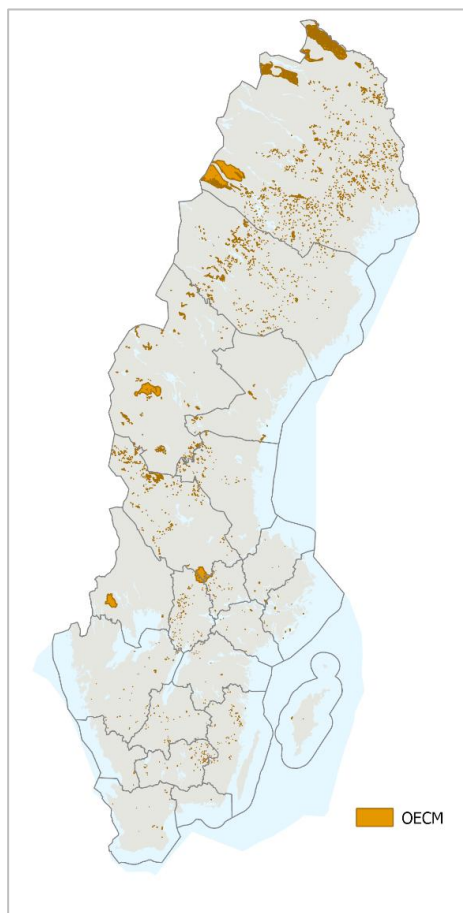
Datasets	Release date
Type 1 - Spatial Data	2026-04-02 14:47:50 CET
Type 2 - Descriptive Data	2026-04-02 14:47:50 CET
Additional documents	2026-04-02 14:47:50 CET

Submitted by user: elsa.lindevall@metria.se

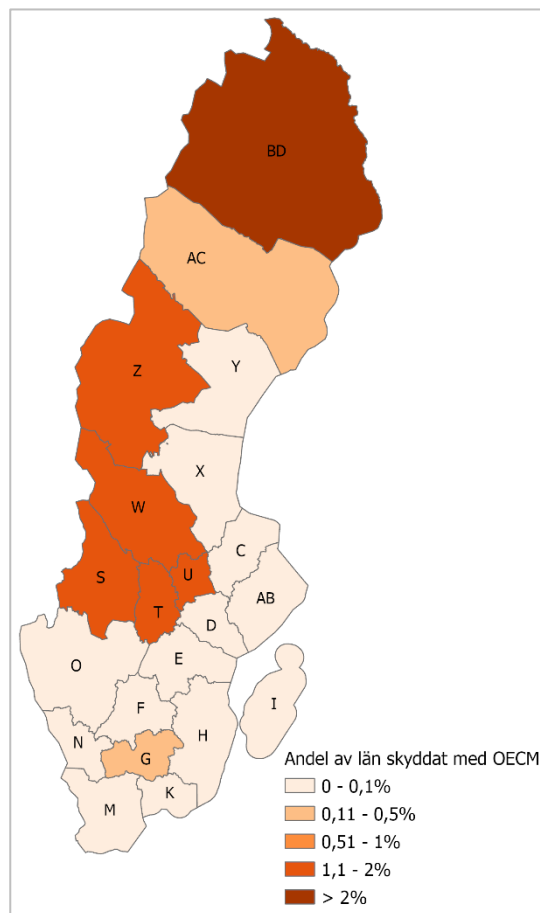


Bilaga 2: Detaljer om OECM i rapportering till EEA, statistikåret 2025

Denna bilaga beskriver rapporterade OECM lite utförligare och ger en översikt av uppgiftslämnare, storlek, länsvis fördelning, närhet till andra skydd, förändringar från föregående år och historik.



Figur 9: Karta över OECMer inrapporterade 2026 till NatDA 2025.



Figur 10: Täthetskarta över arealandel av län skyddat med OECM.

Areal och antal OECM redovisas i Tabell 7 nedan. Där finns även förra årets uppgifter i parentes. Jämfört med förra året har den totala arealen inrapporterade frivilliga avsättningar minskat med 0,7%.

Tabell 7: Antal objekt samt totalarea per OECM-typ. Arealerna i tabellen redovisas med överlapp. Överlapp kan förekomma både mellan OECM-typer och inom en OECM-typ.

OECM-typ	Uppgiftslämnare	Areal (ha)		Antal	
		(förra årets areal i parentes)	(förra årets areal i parentes)	(förra årets antal i parentes)	(förra årets antal i parentes)
Inomstatlig ök. om militära övningsområden med Fortifikationsverket		29 397	(29 397)	51	(51)
Frivilliga avsättningar	Statens Fastighetsverk	32 527	(32 919)	1 988	(1 934)
Frivilliga avsättningar	Sveaskog	51 052	(51 326)	2 970	(2 977)
Frivilliga avsättningar	Billerud/Bergvik Skog Öst	5 548	(5 548)	490	(490)
Frivilliga avsättningar	SCA	3 635	(3 635)	10	(10)
RI Obrutna fjäll		544 527	-	7	-
Omklassat NR & NVO		77 935	-	4	-
Total		744 620	(122 825)	5 520	(5 462)

Tabell 8: Storleksfördelning OECM. Tabellen baseras på fördelningen av antal områden i respektive storleksklass.

Storleksklass	Ök. med Fortifikationsverket	FA						Totalt
		Statens Fastighetsverk	Sveaskog	Billerud/Bergvik Skog Öst	FA SCA	RI Obrutna fjäll	Omklassat NR & NVO	
< 1 ha	4%	2%	2%	7%	0%	0%	0%	3%
1-5 ha	2%	26%	1%	38%	0%	0%	0%	13%
5-10 ha	0%	19%	18%	24%	0%	0%	0%	19%
10-50	14%	47%	76%	28%	0%	0%	0%	60%
50-100 ha	20%	5%	3%	2%	20%	0%	0%	4%
100-500 ha	35%	0%	0%	1%	50%	0%	0%	1%
500-1 000 ha	12%	0%	0%	0%	30%	0%	0%	0%
> 1 000 ha	14%	0%	0%	0%	0%	100%	100%	0%
Totalt	100%	100%	100%	100%	100%	100%	100%	100%

Tabell 9: Länsvis arealfördelning (hektar) av OECM, utan överlapp.

Län	Ök. med Fortifikations- verket	FA Statens Fastighetsverk	FA Sveaskog	FA Billerud/ Bergvik Skog Öst	FA SCA	RI Obrutna fjäll	Omklassat NR & NVO	Totalt
Stockholm	358	61	46	0	0	0	0	466
Uppsala	1 132	10	11	0	0	0	0	1 153
Södermanland	168	18	97	0	0	0	0	283
Östergötland	0	24	177	0	0	0	0	202
Jönköping	135	0	465	0	0	0	0	600
Kronoberg	30	26	940	0	0	0	0	996
Kalmar	0	19	1 057	0	0	0	0	1 076
Gotland	190	4	0	0	0	0	0	194
Blekinge	69	0	19	0	0	0	0	88
Skåne	218	2	185	0	0	0	0	405
Halland	286	0	28	0	0	0	0	315
Västra Götaland	248	6	377	0	0	0	0	631
Värmland	0	0	120	0	0	0	28 901	29 021
Örebro	275	0	1 458	0	0	0	14 157	15 890
Västmanland	0	1	399	0	0	0	8 414	8 814
Dalarna	17 458	0	4 206	4 803	0	0	26 463	52 929
Gävleborg	2	0	2 381	0	24	0	0	2 406
Västernorrland	263	0	701	0	1 420	0	0	2 383
Jämtland	0	11 202	3 837	745	882	60 850	0	77 516
Västerbotten	0	11 123	8 837	0	512	0	0	20 473
Norrbottn	8 565	10 032	25 706	0	798	483 762	0	528 863
Totalt	29 397	32 528	51 049	5 547	3 635	544 612	77 935	744 703

Närhet till annat skydd

Tabell 10 och Tabell 11 nedan visar avståndet mellan OECM-områden (alltså från ett OECM till ett annat) respektive mellan OECM-områden och formellt skyddad skog enligt FFHI. Överenskommelsen med Fortifikationsverket (som ingår som Prio 7 i formellt skyddad skog), har dock tagits bort ur FFHI inför avståndsanalysen eftersom denna delmängd ingår som OECM i den här rapporteringen. Notera att ett OECM kan bestå av ett flertal polygoner och att avståndet då är det kortaste avståndet mellan den närmsta polygonen och skydd/annat OECM oavsett avstånd till andra polygoner.

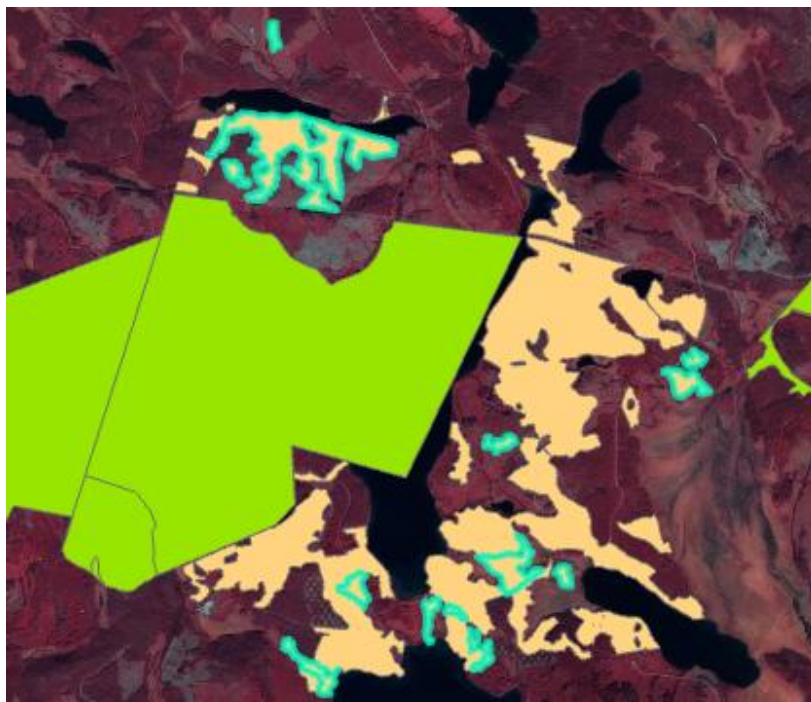
Tabell 10: Fördelning av antal OECM per avståndsklass till annat OECM - Rapporteringsår 2026 / NatDA 2025.

Avstånd	Ök. med Fortifikationsverket	FA Statens Fastighetsverk	FA Sveaskog	FA Billerud/Bergvik Skog Öst	FA SCA	RI Obrutna fjäll	Omklassat NR & NVO	Totalt
0 m	12%	63%	23%	91%	100%	0%	75%	44%
0-100 m	14%	8%	6%	1%	0%	0%	0%	6%
100-500 m	8%	13%	17%	2%	0%	0%	0%	14%
500-1 000 m	10%	7%	15%	2%	0%	0%	0%	11%
1 000-5 000 m	20%	7%	33%	3%	0%	57%	0%	21%
5 000-10 000 m	10%	1%	4%	1%	0%	0%	0%	2%
10 000-100 000 m	27%	0%	2%	0%	0%	43%	25%	1%
Totalsumma	100%	100%	100%	100%	100%	100%	100%	100%

Tabell 11: Fördelning av antal OECM per avståndsklass till skyddad skog - Rapporteringsår 2026 / NatDA 2025.

Avstånd	Ök. med Fortifikationsverket	FA Statens Fastighetsverk	FA Sveaskog	FA Billerud/Bergvik Skog Öst	FA SCA	RI Obrutna fjäll	Omklassat NR & NVO	Totalt
0 m	43%	19%	12%	11%	90%	100%	100%	15%
0-100 m	6%	8%	5%	7%	0%	0%	0%	6%
100-500 m	6%	13%	12%	10%	10%	0%	0%	12%
500-1 000 m	14%	14%	13%	14%	0%	0%	0%	13%
1 000-5 000 m	29%	41%	50%	57%	0%	0%	0%	47%
5 000-10 000 m	2%	5%	8%	1%	0%	0%	0%	6%
10 000-100 000 m	0%	0%	0%	0%	0%	0%	0%	0%
Totalsumma	100%	100%	100%	100%	100%	100%	100%	100%

Det räcker att en av de polygoner som ingår i ett OECM ligger intill ett skyddat område för att hela OECM-området ska räknas in i avståndsklassen 0 m. Detta visas i figuren nedan där skydd visas i grönt, OECM i orange och ett OECM är markerat med blå kontur.



Historik över rapportering av OECM

OECM-områden började rapporteras in rapporteringsår 2022 och ingick därmed i CDDA 2021 (numera NatDA). Då rapporterades överenskommelsen med Fortifikationsverket om militära övningsområden in samt frivilliga avsättningar från SCA. Nedan visas vilka rapporteringsår som frivilliga avsättningar levererats från skogsbolagen och myndigheter och som därefter ingått i rapporteringen. Om ingen ny leverans erhållits från uppgiftslämnare har gamla underlag enbart uppdaterats genom att ta bort nya formella skydd.

2022 – SCA och uppdatering av Överenskommelse med Fortifikationsverket om militära övningsområden.

2023 – Statens fastighetsverk och Bergviks Skog Öst

2024 – Sveaskog

2025 – Sveaskog uppdatering

2026 – Statens fastighetsverk uppdatering. Sveaskog avgränsas till deras markinnehav. Avsättningar på fastigheter som Sveaskog sålt eller avyttrat under 2025 tas alltså bort.

Bilaga 3: Antal objekt samt totalarea per skyddsform tidigare rapporteringar

Tabell 12: NatDA 2024 / Rapporteringsår 2025

Typ	Kod enligt EEA	Skyddsform	Area (ha)	Antal
Skyddade områden	SE01	Nationalpark	743 228	30
Skyddade områden	SE02	Naturresevat	5 417 288	5 769
Skyddade områden	SE03	Naturvårdsområde	148 892	89
Skyddade områden	SE04	Skogligt biotopskyddsområde ¹⁸	35 199	8 958
Skyddade områden	SE06	Djur- och växtskyddsområde	104 735	1 016
Skyddade områden	SE07	Nationalstadspark	2 614	1
Skyddade områden	SE08	SCI	7 743 366	4 029
Skyddade områden	SE09	SPA	4 085 397	553
Skyddade områden	SE10	Naturvårdsavtal tecknade av länsstyrelserna	5 778	600
Skyddade områden	SE11	Naturvårdsavtal tecknade av Skogsstyrelsen	39 986	5 522
Skyddade områden	SE12	Vitryggsavtal	10 589	17
Skyddade områden	SE13	Ekoparksavtal	115 910	93
OECM	SE14	Överenskommelse med Fortifikationsverket om militära övningsområden	29 397	51
OECM	SE15	Frivilliga avsättningar	93 428	5 411
Skyddade områden	SE98	Naturminne	3 953	1 347
Skyddade områden	SE99	Kulturresevat, Övrigt biotopskyddsområde ¹⁹	8 777	190

¹⁸ Benämningen i EEA:s Designation Type Registry är Biotopskyddsområde (inkluderar skogligt biotopskyddsområde).

¹⁹ Benämningen i EEA:s Designation Type Registry är Övriga (inkluderar kulturresevat och övrigt biotopskyddsområde).

Tabell 13: NatDA/CDDA 2023 / Rapporteringsår 2024

Typ	Kod enligt EEA	Skyddsform	Area (ha)	Antal
Skyddade områden	SE01	Nationalpark	743 228	30
Skyddade områden	SE02	Naturresevat	5 210 384	5 544
Skyddade områden	SE03	Naturvårdsområde	148 947	89
Skyddade områden	SE04	Skogligt biotopskyddsområde ²⁰	34 307	8 840
Skyddade områden	SE06	Djur- och växtskyddsområde	103 592	1 012
Skyddade områden	SE07	Nationalstadspark	2 614	1
Skyddade områden	SE08	SCI	7 744 503	4 029
Skyddade områden	SE09	SPA	4 095 373	554
Skyddade områden	SE10	Naturvårdsavtal tecknade av länsstyrelserna	5 644	585
Skyddade områden	SE11	Naturvårdsavtal tecknade av Skogsstyrelsen	39 944	5 513
Skyddade områden	SE12	Vitryggsavtal	10 663	17
Skyddade områden	SE13	Ekoparksavtal	115 927	93
OECM	SE14	Överenskommelse med Fortifikationsverket om militära övningsområden	32 270	54
OECM	SE15	Frivilliga avsättningar	96 052	5 365
Skyddade områden	SE98	Naturminne	3 952	1 348
Skyddade områden	SE99	Övrigt biotopskyddsområde ²¹	620	141

²⁰ Benämningen i EEA:s Designation Type Registry är Biotopskyddsområde (inkluderar skogligt biotopskyddsområde).

²¹ Benämningen i EEA:s Designation Type Registry är Övriga (inkluderar övrigt biotopskyddsområde).

Tabell 14: NatDA/CDDA 2022 / Rapporteringsår 2023

Typ	Kod enligt EEA	Skyddsform	Area (ha)	Antal
Skyddade områden	SE01	Nationalpark	743 237	30
Skyddade områden	SE02	Naturresevat	5 152 831	5 456
Skyddade områden	SE03	Naturvårdsområde ²²	157 428	134
Skyddade områden	SE04	Skogligt biotopskyddsområde ²³	33 753	8 760
Skyddade områden	SE06	Djur- och växtskyddsområde	103 739	986
Skyddade områden	SE07	Nationalstadspark	2 614	1
Skyddade områden	SE08	SCI	8 096 526	4 027
Skyddade områden	SE09	SPA	4 095 373	554
Skyddade områden	SE10	Naturvårdsavtal tecknade av länsstyrelserna	4 774	493
Skyddade områden	SE11	Naturvårdsavtal tecknade av Skogsstyrelsen	39 780	5 496
Skyddade områden	SE12	Vitryggsavtal	10 663	17
Skyddade områden	SE13	Ekoparksavtal	115 500	97
OECM	SE14	Överenskommelse med Fortifikationsverket om militära övningsområden	32 270	54
OECM	SE15	Frivilliga avsättningar	42 340	2 464
Skyddade områden	SE98	Naturminne	3 956	1 358
Skyddade områden	SE99	Övrigt biotopskyddsområde ²⁴	616	139

²² Innehöll felaktigt kulturresevat (45 st).

²³ Benämningen i EEA:s Designation Type Registry är Biotopskyddsområde (inkluderar skogligt biotopskyddsområde).

²⁴ Benämningen i EEA:s Designation Type Registry är Övriga (inkluderar övrigt biotopskyddsområde).

Tabell 15: NatDA/CDDA 2021 / Rapporteringsår 2022

Typ	Kod enligt EEA	Skyddsform	Area	Antal
Skyddade områden	SE01	Nationalpark	743 237	30
Skyddade områden	SE02	Naturresevat	5 046 612	5 356
Skyddade områden	SE03	Naturvårdsområde ²⁵	157 426	134
Skyddade områden	SE04	Skogligt biotopskyddsområde ²⁶	33 032	8 665
Skyddade områden	SE06	Djur- och växtskyddsområde	107 299	984
Skyddade områden	SE07	Nationalstadspark	2 614	1
Skyddade områden	SE08	SCI	7 744 817	4 027
Skyddade områden	SE09	SPA	4 095 373	554
Skyddade områden	SE10	Naturvårdsavtal tecknade av länsstyrelserna	4 741	284
Skyddade områden	SE11	Naturvårdsavtal tecknade av Skogsstyrelsen	39 291	5 442
Skyddade områden	SE12	Vitryggsavtal	10 663	17
Skyddade områden	SE13	Ekoparksavtal	113 438	87
OECM	SE14	Överenskommelse med Fortifikationsverket om militära övningsområden	32 270	54
OECM	SE15	Frivilliga avsättningar	3 651	10
Skyddade områden	SE98	Naturminne	3 952	1 360
Skyddade områden	SE99	Övrigt biotopskyddsområde ²⁷	571	132

²⁵ Innehöll felaktigt kulturresevat (45 st).

²⁶ Benämningen i EEA:s Designation Type Registry är Biotopskyddsområde (inkluderar skogligt biotopskyddsområde).

²⁷ Benämningen i EEA:s Designation Type Registry är Övriga (inkluderar övrigt biotopskyddsområde).

Tabell 16: NatDA/CDDA 2020 / Rapporteringsår 2021

Typ	Kod enligt EEA	Skyddsform	Area	Antal
Skyddade områden	SE01	Nationalpark	743 501	30
Skyddade områden	SE02	Naturreservat	4 855 974	5 128
Skyddade områden	SE03	Naturvårdsområde ²⁸	156 652	131
Skyddade områden	SE04	Skogligt biotopskyddsområde ²⁹	30 975	8 333
Skyddade områden	SE06	Djur- och växtskyddsområde	113 320	969
Skyddade områden	SE98	Naturminne	3 954	190
Skyddade områden	SE99	Övrigt biotopskyddsområde ³⁰	336	118

²⁸ Innehöll felaktigt kulturresevat (43 st).

²⁹ Benämningen i EEA:s Designation Type Registry är Biotopskyddsområde (inkluderar skogligt biotopskyddsområde).

³⁰ Benämningen i EEA:s Designation Type Registry är Övriga (inkluderar övrigt biotopskyddsområde).