



KEMINMAA

Keminmaa kommun / Honkamaan Tuulivoima Oy

Delgeneralplan för Honkamaa vindkraftspark

Program för deltagande och bedömning

20.3.2026



PROJOPLAN

Innehåll

1.	Grundläggande uppgifter.....	3
1.1	Syftet med programmet för deltagande och bedömning.....	3
1.2	Initiativ	3
1.3	Planområdets läge och avgränsning	3
1.4	Avtal med markägare	3
1.5	Byggförbud.....	3
1.6	Planens mål	4
	Planprocessen och förfarandet vid miljökonsekvensbedömning (MKB).....	5
2.	Planläggningsområdets nuvarande tillstånd	7
2.1	Bebyggelse och rekreativ användning	7
2.2	Trafiknät	9
2.3	Markägande	9
2.4	Naturmiljö	9
2.5	Kulturmiljö.....	10
3.	Utgångspunkter för planeringen	10
3.1	Riksomfattande mål för områdesanvändningen	10
3.2	Landskapsplan.....	12
3.3	Lapplands sol- och vindkraftsutredning 2023–2024.....	20
3.4	Kommunernas principbeslut om vindkraft	21
3.5	Generalplanläggning	22
3.6	Detaljplanering.....	24
3.7	Projektets anknäpning till andra projekt	26
4.	Konsekvensbedömning.....	27
4.1	Konsekvenser som bedöms.....	27
4.2	Utredningar	28
5.	Deltagande och kommunikation	29
5.1	Intressenter	29
5.2	Ordande av deltagande och växelverkan.....	30
5.3	Internationellt samråd	31
5.4	Planprocessens skeden	32
5.5	Preliminärt tidsschema för planen.....	33
5.6	Respons	34
6.	Kontaktuppgifter.....	35

1. Grundläggande uppgifter

1.1 Syftet med programmet för deltagande och bedömning

I detta program för deltagande och bedömning beskrivs vad som planeras och var, vilka som är intressenterna i planarbetet, när och hur man kan påverka planeringen av området, den uppskattade tidtabellen, utgångspunkterna och målen för planeringsarbetet samt de utredningar och konsekvensbedömningar som ska göras under arbetets gång. Programmet för deltagande och bedömning preciseras vid behov när planarbetet framskrider.

1.2 Initiativ

Honkamaan Tuulivoima Oy har för Keminmaa kommun föreslagit inledande av delgeneralplan enligt 77 a–c § i markanvändningslagen. Kommunstyrelsen beslutade den 23.9.2025 att inleda planläggningen.

Honkamaan Tuulivoima Oy, som ägs av Fortum, ansvarar för Honkamaa vindkraftsprojekt. För projektets miljökonsekvensbedömning ansvarar WSP Finland Oy, och som dess underkonsult fungerar Projoplan Oy, som ansvarar för projektets delgeneralplanläggning. Kontaktuppgifterna till experterna som deltar i planprocessen har sammanställts i slutet av programmet för deltagande och bedömning.

1.3 Planområdets läge och avgränsning

Delgeneralplanområdets yta är cirka 3 500 ha och den inbegriper området som är reserverat för vindkraftverk. Det planerade vindkraftsområdet ligger på Keminmaa kommuns område, cirka 17 km norr om Keminmaa centraltätort. Elöverföringsalternativen för projektet ligger inom Keminmaa kommuns och Torneå stads område. Avståndet från vindkraftsområdets gräns till Torneå stads gräns är som närmast cirka 1 km och projektområdet gränsar delvis till Tervolas kommungräns. Både Keminmaa och Tervola kommun har fattat principbeslut om vindkraft, som beaktas i projektets planering.

1.4 Avtal med markägare

Projektaktören ansvarar för att ingå de nödvändiga markarrendeavtalen. Honkamaan Tuulivoima Oy har informerat markägarna till fastigheterna som ligger i projektområdet om projektet sedan år 2023 och ett betydande antal markarrendeavtal har ingåtts. Ingåendet av avtal pågår fortfarande.

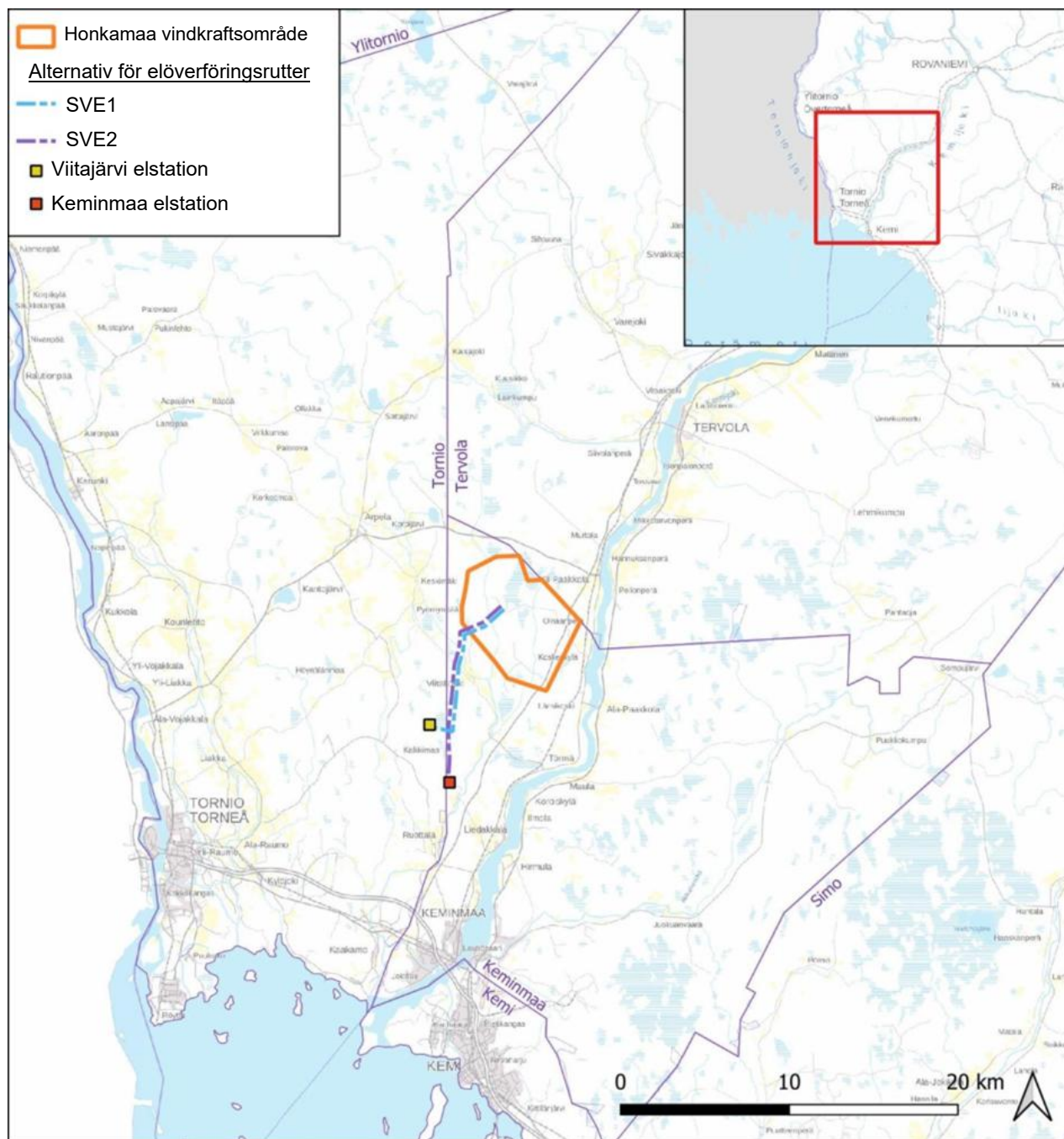
Projektaktören kommer överens med väglagen och markägarna om användning och förstärkning av vägarna, byggande av nya vägar samt installation av jordkablar vartefter projektplaneringen framskrider.

1.5 Byggförbud

Området har belagts med byggförbud enligt 38 § i markanvändningslagen. Byggförbudet är nödvändigt för att förhindra att byggande som försvårar utarbetandet av planen eller strider mot planens mål kan genomföras innan planen godkänns.

Kommunstyrelsen har godkänt programmet för deltagande och bedömning och har belagt området med byggförbud 14.4.2026.

Bild 1: Gränsen för vindkraftsområdet (den orange linjen) motsvarar den preliminära gränsen för planområdet.



Utskriven 03/11/2025, EK.
Baskarta © Lantmäteriverket



1.6 Planens mål

Målet är att utarbeta en delgeneralplan med rättsverkan som gör det möjligt att bevilja bygglov för högst 25 vindkraftverk. Det slutliga antalet kraftverk och deras placering preciseras under planprocessens gång på basis av planeringen, växelverkan, utredningarna och konsekvensbedömningarna.

Avsikten är att utarbeta delgeneralplanen i enlighet med 77 a § i områdesanvändningslagen, det vill säga att bygglov trots vad som föreskrivs i 137 § 1 mom. kan beviljas för uppförande av vindkraftverk, om det i en generalplan med rättsverkningar särskilt bestäms att planen eller en del av den får användas som grund för beviljande av bygglov. De utredningar och konsekvensbedömningar som görs

i samband med utarbetandet av delgeneralplanen samt planens styrande verkan säkerställer att den nya markanvändningen anpassas till miljön så att invånarna i närområdet samt natur- och landskapsvärdena beaktas på ett ändamålsenligt sätt.

1.6.1 Planprocess och MKB-förfarande

Parallellt med planläggningen för vindkraftsprojektet genomförs en miljökonsekvensbedömning (MKB), där man granskar olika alternativ för genomförande av projektet och deras miljökonsekvenser. **MKB:n producerar information som fungerar som grund för den slutliga planlösningen.** Även om processerna fortlöper samtidigt är planläggningen och MKB:n juridiskt separata förfaranden.

Ansvar och roller

Kommunen ansvarar för att utarbeta och godkänna planen. Projektansvarige utarbetar MKB-programmet och MKB-beskrivningen. I praktiken utarbetas plandokumenterna av en konsult som godkännts av kommunen på uppdrag av den projektansvarige i samarbete med kommunens planläggningsmyndighet.

Deltagande i inledningskedet

Programmet för deltagande och bedömning (PDB) och MKB-programmet för planläggningen läggs fram till påseende samtidigt. I detta skede kan invånarna och andra intressenter berätta vilka konsekvenser i projektet som borde utredas och vilka saker som borde beaktas.

Utkast- och utredningskedet

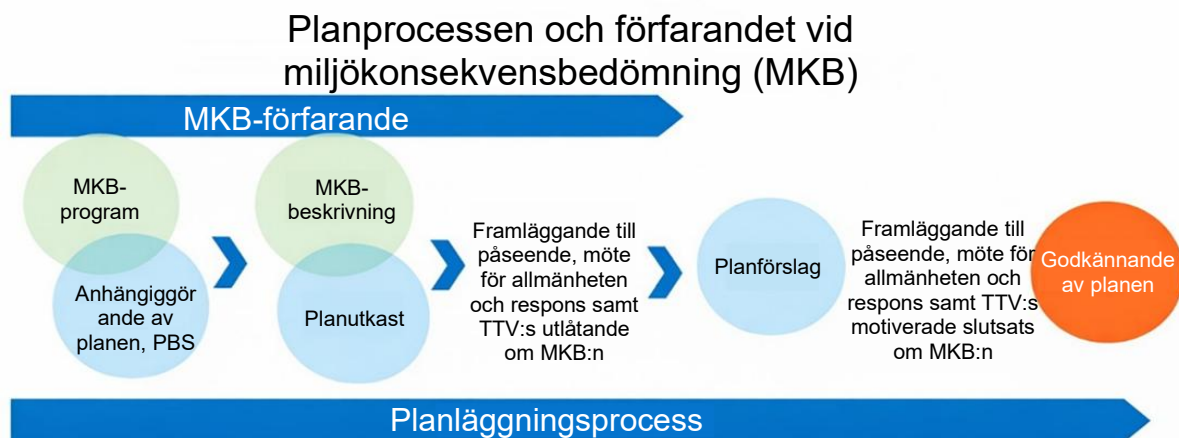
När utredningarna är klara läggs planförslaget och planbeskrivningen samt MKB-beskrivningen fram till påseende samtidigt. Därvid kan man ta ställning till projektets konsekvenser, på till exempel landskapet, buller, naturen och boende. **Alla åsikter och utlåtanden som gäller planen lämnas till kommunen.** Respons på och utlåtanden om både MKB-programmet och MKB-beskrivningen lämnas alltid till kontaktmyndigheten (TTV).

TTV bedömer kvaliteten och tillräckligheten hos MKB-materialen och ger en motiverad slutsats om dem. Samtidigt tar TTV ställning till om de utredningar som behövs för planen är tillräckliga.

Planförslag och beslutsfattande

På basis av MKB:n och den mottagna responsen utarbetas ett planförslag där ett alternativ för genomförande har valts. Planförslaget läggs fram till påseende och man kan lämna in anmärkningar om det till kommunen. I planbeskrivningen förklaras det hur responsen och TTV:s slutsats har beaktats. Generalplanen godkänns av kommunfullmäktige.

Bild 2: Planprocessens förhållande till MKB-förfarandet.

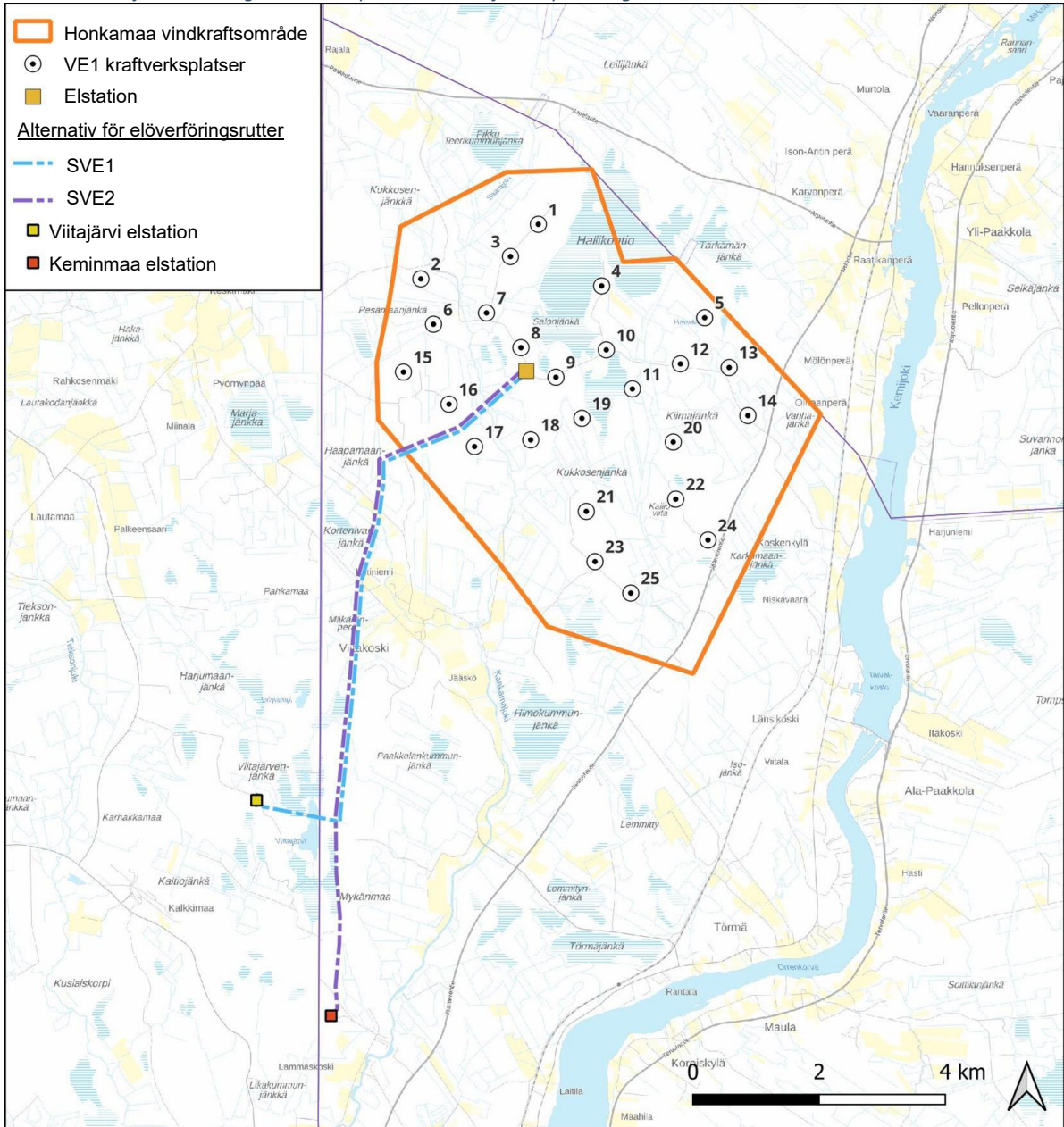


MKB-program: en plan för hur miljökonsekvensbedömningen ska göras.

PDB: Program för deltagande och bedömning om hur planläggningsförfarandet ordnas.

MKB-beskrivning: presentation av projektets konsekvenser bland annat för miljön, klimatet och boende.

Bild 3: Vindkraftsområdets gräns och de preliminära kraftverksplaceringarna i alternativ 1.



Utskriven 19/11/2025, EK.
Baskarta © Lantmäteriverket



1.6.2 Alternativ som ska bedömas i samband med MKB-förfarandet

I MKB-förfarandet bedöms alternativen för att genomföra projektet. I Honkamaa vindkraftsprojekt granskas följande alternativ:

Vindkraftsområde:

- **VE0:** Projektet genomförs inte.
- **VE1:** På vindkraftsområdet Honkamaa i Keminmaa byggs högst 25 vindkraftverk med en enhetseffekt på cirka 8–12 MW. Vindkraftsområdets sammanlagda effekt är högst cirka 300 MW. Vindkraftverkens totala höjd är högst 300 m. Vindkraftsområdets yta är cirka 3 500 ha.

I MKB-programskedet har endast ett alternativ för genomförande identifierats, eftersom den projektansvarige inte har haft tillräckligt med utredningsdata från projektområdet för att utforma andra skäligena och relevanta alternativ som avses i MKB-förordningen (277/2017) 3 §.

I och med de utredningar som ska göras för MKB-förfarandet ökar kunskapen om projektområdets särskilda egenskaper, varvid man i MKB-beskrivningen tar fram minst två alternativ för genomförande (VE1, VE2).

Utöver vindkraftverk byggs också en elstation, jordkablar, servicevägar och lyftområden på vindkraftsområdet. Placeringen av dem planeras när resultaten av utredningarna i MKB-förfarandet har blivit klara. I anslutning till elstationen kommer man eventuellt även att lagra el med ett batterilagringssystem. Dessutom utreds möjligheten att ta ut sten- och jordmaterial som behövs för byggandet av vindkraftsområdet. Konsekvenserna av eventuell marktåkt granskas också vid MKB-förfarandet. Möjliga marktåktplatser för sten- och jordmaterial preciseras vartefter planeringen framskrider.

Elöverföring:

Elöverföringen från vindkraftsområdet har planerats som en kraftledning på 110 kV eller 400 kV till Keminmaa eller Viitajärvi elstation. Vid planeringen av elöverföringslinjer beaktas vid behov samarbetsplaner, till exempel med reservationer för nedre barr. Det finns två alternativ för elöverföringsrutter som granskas:

SVE1: En 400 kV kraftledning byggs till Fingrids elstation i Viitajärvi i Torneå. Elöverföringsruten går från vindkraftsområdets elstation mot sydväst, varifrån ruten svänger mot söder längs Fingrids befintliga 400 kV-ledningskorridor Petäjäskoski-Viitajärvi, för att vid Viitajärvi svänga västerut till Viitajärvi elstation. Ruten är totalt 9,8 km lång, varav cirka 2,7 km är ny ledningskorridor.

SVE2: En 110 eller 400 kV kraftledning byggs till Fingrids elstation i Keminmaa. Elöverföringsruten går från vindkraftsområdets elstation mot sydväst, varifrån ruten svänger söderut och lägger sig längs Fingrids befintliga 400 kV-ledningskorridor Petäjäskoski-Viitajärvi. Vid Viitajärvi fortsätter ruten söderut längs Fingrids befintliga 400 kV-ledningskorridor Viitajärvi–Keminmaa till Keminmaa elstation. Ruten är totalt 11,5 km lång, varav cirka 2,7 km är ny ledningskorridor.

2. Planläggningsområdets nuvarande tillstånd

2.1 Bebyggelse och rekreationsanvändning

2.1.1 Bostäder och fritidsbostäder

Vindkraftsområdet är ett nästan obebyggt område som i huvudsak används för skogsbruk och som till viss del är rikt på myrar. Enligt Lantmäteriverkets terrängdatabas finns det fyra fritidsbostäder i det planerade vindkraftsområdet och enligt bygglovsuppgifterna är två av dessa bostäder fritidsbostäder. Den projektansvarige håller på och planerar åtgärder för de här byggnaderna i fråga. I närheten av vindkraftsområdet, koncentrerat framför allt längs Kemi älvdal, finns både permanent bostättning och fritidsbosättning.

De två tillståndsbeviljade bostäderna närmast vindkraftsområdet i vindkraftsområdets nordvästra del är oboboda och den ena av dem har brunnit. De närmaste övriga bostadshusen ligger i Tervola, på strax över 1,8 km avstånd från de preliminära kraftverksplatserna. Enligt den preliminära kraftverksplaceringen ligger den närmaste fritidsbostaden utanför projektområdet på Tervola kommuns sida och avståndet till den är cirka 1,9 km. Kraftverksplaceringen preciseras efter MKB-programmet bl.a. på basis av resultaten av de utredningar som görs i terrängen.

torvkåta (kammi) på cirka 110 meters avstånd från det närmaste planerade vindkraftverket i vindkraftsområdet. Genom vindkraftsområdet, i dess östra del, löper cykelrutten EuroVelo 11 (Jyväskylä universitet, Lipas.fi). Cykelrutten går som närmast cirka 260 meter från de närmast planerade kraftverken. Området används dessutom för andra sorters rekreation, såsom jakt, bärplockning, svamp-plockning eller fågelskådning. I området kan man röra sig enligt allemansrätten.

2.2 Trafiknät

Riksväg 4 (Jäämerentie) går genom vindkraftsområdets östra del. Norr om vindkraftsområdet, som närmast på cirka 700 m avstånd, går regionalväg 927 (Arpelantie). På vindkraftsområdets västra sida finns förbindelseväg 19567 (Könöläntie) och förbindelseväg 19540 (Mustatie). Alla elöverföringsalternativ tangerar och korsar med förbindelseväg 19544 (Viitakoskentie) söder om vindkraftsområdet. Förbindelsen till vindkraftsområdet går enligt de preliminära planerna från Jäämerentie (riksväg 4) till Kukkosentie.

2.3 Markägande

Marken i projektområdet är huvudsakligen privatägd. Honkamaan Tuulivoima Oy har ingått flera arrendeavtal för vindkraftsområdet och man fortsätter ingå avtal vartefter projektet framskrider.

2.4 Naturmiljö

2.4.1 Allmän beskrivning

Projektområdet är för närvarande i huvudsak obebyggd mark som används för jord- och skogsbruk. Vindkraftsområdet består till stor del av mångbruksskog, och det finns ett skogsvägnät i området. I mångbruksskogar bedrivs förutom träproduktion även aktiviteter som vandringsutflykter, jakt och bärplockning. Det finns inga stora åkerområden i vindkraftsområdet. Den totala mängden åkermark är cirka 12 ha, som i huvudsak ligger i utkanterna av vindkraftsområdet. Elöverföringsrutterna går genom varierande, i huvudsak obebyggd terräng som domineras av myr och skog.

2.4.2 Jordmån och berggrund

I Honkamaa vindkraftsområde förekommer värdefulla geologiska formationer (bergsområden, vind- och strandavlagringar samt moränformationer). I västra delen av vindkraftsområdet ligger Honkamaa (MOR-Y13-025) moränformation, som hör till Kemi-Torneå drumlinfält. Moränformationerna i Honkamaa hör till värdeklass 3 (nationellt värdefull). De värdefulla geologiska formationerna beaktas när kraftverken placeras ut.

Vindkraftsområdet omfattar myrmarker med tjocka och tunna torvavlagringar. Torvområdena med tunna torvavlagringar har i regel dikats ut, men det finns också odikade myrmarker i området, såsom Hallikontio, Tihosenjätkä och Kukkosenjätkä.

2.4.3 Yt- och grundvatten

Det enda vattendraget i vindkraftsområdet är Haisulampi (cirka 2,2 ha) som ligger i områdets nordöstra del och vars utloppsfåra är Tärkämäoja. I vindkraftsområdet finns en källa som markerats på terrängkartan. Den källan ligger i den södra delen av området på grundvattenområdet Karkumaa. Dessutom finns det källor utanför projektområdet cirka 0,2 km söder om området och 0,8 km åt nordost. Ytvattnen i vindkraftsområdet rinner mot söder. I vindkraftsområdet ligger delvis de tre små grundvattenområdena Tornio-kumpu (1284552), Karkumaa (1224107) och Haapamaa (12224108) och dessutom finns det sju grundvattenområden i närheten av vindkraftsområdet (på mindre än 3 km avstånd). Av de här grundvattenområdena har alla klassificerats som goda både vad gäller kvantitativ och kemisk status, och det finns inga riskobjekt bland dem. Grundvattenområdena beaktas i planeringen av projektet och inget byggande anvisas på dem.

2.4.4 Naturvärden och skyddsområden

I Honkamaa vindkraftsområde finns en särskilt viktig livsmiljö som Skogscentralen fastställt i enlighet med 3 kap. 10 § i skogslagen (1093/1996). På cirka 300 meters avstånd från vindkraftsområdets gräns mot nordost, i den norra delen av Hallikontio, finns en annan särskilt viktig livsmiljö.

På vindkraftsområdets östra sida, på cirka 7 km avstånd, ligger Suuripää (FI1301811, SAC/SPA) Natura 2000-område, som till sin storlek är 4 278,4 ha. I projektområdets omgivning ligger dessutom Natura-områdena Martimoaapa–Lumiaapa–Penikat (FI1301602, SAC/SPA), Kirvesaava (FI1300505, SAC/SPA) och Kilsiaapa-Ristivuoma (FI1301810 SAC/SPA). Elöverföringsrutterna går inte genom något Naturaområde.

I projektområdet, och inte heller i dess omedelbara närhet, finns det inga värdefulla fågelområden (MAALI, FINIBA tai IBA). Projektområdet ligger på fjällvråkens flyttväg på våren och på mindre än 10 km avstånd från vindkraftsområdet har totalt fyra andra flyttvägar identifierats.

I Honkamaa projektområde är fladdermöss, åkergrodor, utter och stora rovdjur, stensimpa och bottenviksmalört samt tre arter som måste hållas hemliga potentiella arter i bilaga II(a) eller IV(a) till habitatdirektivet.

2.5 Kulturmiljö

2.5.1 Värdefulla landskapsområden och byggd kulturmiljö

I vindkraftsområdet finns det inga värdefulla landskapsobjekt eller byggnadshistoriskt betydelsefulla objekt. Till projektets omedelbara influensområde sträcker sig ett regionalt värdefullt landskapsområde, bebyggelsen längs Kemi älv, ett område som är viktigt för bevarandet av kulturmiljön eller landskapet, och som närmast ligger på ett avstånd på cirka 80 meter från vindkraftsområdet. I projektområdets närinfluensområde (1–9 km), särskilt längs Kemi älv, finns det flera vårdbiotoper som har värdeklassificeringar som varierar från lokalt till landskapsmässigt värdefull. I projektets närinfluensområde finns det även flera byggda kulturmiljöer av riksintresse; den gamla bebyggelsen längs Kemi älv och kyrkolandskap samt Lapplands flottnings- och skogshyggesbaser.

2.5.2 Arkeologiskt kulturarv

Enligt Museiverkets fornminnesregister finns det flera fasta fornminnen i Honkamaa vindkraftsområde eller i dess omedelbara influensområde (0–1 km). På elöverföringsrutten eller i dess närzon finns det enligt fornminnesregistret inga fornminnen eller andra kulturarvsobjekt.

3. Utgångspunkter för planeringen

3.1 Riksomfattande mål för områdesanvändningen

De riksomfattande målen för områdesanvändningen är en del av systemet för planering av områdesanvändningen enligt den finska områdesanvändningslagen. Med dem säkerställs det att nationellt viktiga faktorer och mål beaktas i planläggningen och i de statliga myndigheternas verksamhet.

Med hjälp av målen för områdesanvändningen vill man minska utsläppen från samhällena och trafiken, trygga den biologiska mångfalden och kulturmiljövärdena samt förbättra möjligheterna att reformera näringarna. Målen ska också underlätta anpassningen till följderna av klimatförändringen och till extrema väderförhållanden (Statsrådet 2022).

Målen är uppdelade i fem helheter:

- Fungerande samhällena och hållbara färdvägar
- Ett effektivt trafiksystem
- En sund och trygg livsmiljö
- En livskraftig natur- och kulturmiljö samt naturtillgångar

- En energiförsörjning med förmåga att vara förnybar

I vindkraftsprojektet bedöms de nationella målen för områdesanvändningen uppfyllas enligt följande:

<p>Mål: Fungerande samhällen och hållbara färdvägar</p> <p>En polycentrisk områdesstruktur som bildar nätverk och grundar sig på goda förbindelser främjas i hela landet, och livskraften och möjligheterna att utnyttja styrkorna i de olika områdena understöds. Förutsättningar skapas för att utveckla närings- och företagsverksamhet samt för att åstadkomma en tillräcklig och mångsidig bostadsproduktion som befolkningsutvecklingen förutsätter.</p> <p>Förutsättningar skapas för en kolsnål och resurseffektiv samhällsutveckling, som i främsta hand stöder sig på den befintliga strukturen. I de stora stadsregionerna görs samhällsstrukturen mera sammanhängande.</p> <p>Uppfyllande av målen i projektet: Att möjliggöra vindkraftsproduktion är centralt för att skapa samhällen med låga koldioxidutsläpp. Projektet kommer att ge intäkter till området för både markägare och staden i form av fastighetsskatter. Ökad ekonomisk aktivitet bidrar för sin del till regionens livskraft.</p> <p>Tillgången på utsläppsfri el stödjer samhällenas kolneutralitetsmål samt utvecklingen av hållbara färdvägar, såsom den elektriska trafiken. Lokal energiproduktion stärker också områdets energisjälvförsörjning och försörjningsberedskapen, vilket förbättrar samhällenas funktion på lång sikt.</p>
<p>Mål: En sund och trygg livsmiljö</p> <p>Man bereder sig på extrema väderförhållanden och översvämningar samt på verkningarna från klimatförändringen. Nytt byggande placeras utanför områden med översvämningens risk eller också säkerställs hanteringen av översvämningens riskerna på annat sätt. Olägenheter för miljön och hälsan som orsakas av buller, vibrationer och dålig luftkvalitet förebyggs.</p> <p>Ett tillräckligt stort avstånd lämnas mellan verksamheter som orsakar skadliga hälsoeffekter eller olycksrisker och verksamheter som är känsliga för effekterna eller också hanteras riskerna på annat sätt.</p> <p>De behov som gäller samhällets övergripande säkerhet beaktas, i synnerhet försvarets och gränsbevakningens behov och för dem säkerställs tillräckliga regionala utvecklingsförutsättningar och verksamhetsmöjligheter.</p> <p>Uppfyllande av målen i projektet: I projektet tillämpas lagstiftningen på placeringen av vindkraftverken så att det inte uppstår olägenheter på grund av buller eller andra sanitära olägenheter för bostads- eller fritidsbostäder. Vindkraftverken orsakar inga utsläpp under drift.</p> <p>Försvarets godkännande av projektet garanterar att projektet inte orsakar olägenhet för försvaret eller gränskontrollen.</p>
<p>Mål: En livskraftig natur- och kulturmiljö samt naturtillgångar</p> <p>Det sörs för att de nationellt värdefulla kulturmiljöerna och naturarvsvärdena tryggas. Bevarandet av områden och ekologiska förbindelser som är värdefulla med tanke på naturens mångfald främjas. Det sörs för att det finns tillräckligt med områden som lämpar sig för rekreation samt för att nätverket av grönområden består.</p> <p>Förutsättningar för bioekonomin och den cirkulära ekonomin skapas samt ett hållbart nyttjande av naturtillgångarna främjas. Det sörs för att sammanhängande odlings- och skogsområden som är viktiga för jord- och skogsbruket samt områden som är viktiga för den samiska kulturen och de samiska näringarna bevaras.</p>

<p>Uppfyllande av målen i projektet: Vid planeringen av projektet säkerställs det att de grundläggande värdena för kultur- och naturarvet inte äventyras. Hållbar användning av naturtillgångar kräver effektivt utnyttjande av förnybar energi. I finländska förhållanden spelar vindkraften en särskilt viktig roll i detta sammanhang.</p>
<p>Mål: En energiförsörjning med förmåga att vara förnybar</p>
<p>Man bereder sig på de behov som produktionen av förnybar energi har och på de logistiska lösningar den förutsätter. Vindkraftverken placeras i första hand i enheter som består av flera kraftverk.</p> <p>De linjedragningar som behövs för kraftledningar och för gasledningar för fjärrtransport, vilka har betydelse för den nationella energiförsörjningen, och möjligheterna att förverkliga dem säkerställs. Vid kraftledningssträckningar ska i första hand befintliga ledningskorridorer utnyttjas.</p> <p>Uppfyllande av målen i projektet: Energiförsörjningen förnyas i snabb takt. Vindkraftsprojekt spelar en nyckelroll i detta. I projektet koncentreras flera kraftverksenheter till området och elöverföringen genomförs i mån av möjlighet genom att utnyttja befintliga ledningskorridorer.</p>

3.2 Landskapsplan

Keminmaa hör till landskapet Lapplands län där det för närvarande finns 4 gällande landskapsplaner och 5 gällande etapplandskapsplaner.

I Honkamaa projektområde gäller landskapsplanen för Västra Lappland, som fastställdes av miljöministeriet den 11.9.2013 och vann laga kraft genom högsta förvaltningsdomstolens beslut den 11.9.2015. Landskapsplanen för Västra Lappland är en totalplan som omfattar de ekonomiska regionerna Kemi–Torneå och Tornedalen, som fungerar som vägledning vid kommunplanläggningen och annan planering av områdesanvändningen. Planområdet omfattar städerna Kemi och Torneå samt kommunerna Keminmaa, Simo, Tervola, Pello och Övertorneå (på den finska sidan). Vid fastställandet av principer för områdesanvändning och områdesreserveringar i landskapsplanen för Västra Lappland har Lapplands landskapsplan 2030 samt Lapplands landskapsprogram 2011–2014 fungerat som vägledning. I landskapsplanen fastställdes inte torvutvinningsområdet i Varevuoma på grund av otillräckliga naturutredningar, likaså vindkraftsområdena i Bottenviken på grund av otillräckliga utredningar som gäller vandringsfiskar och fem vindkraftsområden på land. De vindkraftsområden på land som inte fastställts är belägna i Simo i omedelbar närhet av de nationellt värdefulla landskapsområdena vid Simo älvs mynning och i Pello i omedelbar närhet av det nationellt värdefulla landskapsområdet i Aavasaksa. I landskapsplanen för Västra Lappland har områden för vindkraft anvisats och bestämmelser för placering av vindkraft inom hela planområdet getts. Dessa listas nedan.

Styrelsen för Lapplands förbund beslutade den 2.12.2024 att inleda utarbetandet av Lapplands etapplandskapsplan för säkerhet och trafik 2050. Lapplands etapplandskapsplan för säkerhet och trafik 2050 är den första etapplandskapsplanen och den kungjordes den 24.1.2025. Syftet med etapplandskapsplanen är att uppdatera de befintliga landskapsplanerna med hänsyn till den geopolitiska situationen och att svara på förändringar i den fysiska planeringsmiljön, särskilt när det gäller transport och säkerhet. Ett centralt mål är också att enhetliga planeringsföreskrifterna för landskapsplaner. Målet i etapplandskapsplanen är att fastställa utvecklingsmål för trafiksystemet i enlighet med Lapplands trafikstrategi 2050 samt att beakta Försvarsmaktens markanvändningsbehov. (Lapplands förbund, 2025.)

De allmänna bestämmelserna för hela planområdet som getts i landskapsplanen för Västra Lappland behandlar markanvändning, stora detaljhandelsenheter, strandområden, värdefulla naturmiljöer, landskapsområden och kulturmiljöer samt vindkraftverk, gruvdrift, renskötsel och områden med översvämningsrisk. (Lapplands förbund, 2016.)

Av bestämmelserna anknyter följande bestämmelser till Honkamaa-projektet:

”I planeringen av markanvändningen ska värdefulla naturmiljöer, värdefulla landskapsområden och bebyggda kulturmiljöer beaktas och särskild uppmärksamhet ska fästas vid den byggda miljöns kvalitet.”

”Vindkraftverk ska koncentreras i grupper av flera vindkraftverk. Kommunens planläggning och annan planering av områdesanvändningen måste ta hänsyn till vindkraftens konsekvenser för landskap, bosättning, fritidsbosättning, fågelbestånd och övrigt djurliv, natur och kulturarv samt lindra skadliga konsekvenser.”

”Planeringen av vindkraftverk och andra höga strukturer ska ta hänsyn till höjdbegränsningarna på flyghinder.”

”Vid planeringen av markanvändning, trafik och byggenskap samt i byggnadslovsförfarandet i syfte att förebygga olägenheter av buller och säkerställa trivseln i omgivningen ska Statsrådets beslut om riktvärden för bullernivå tas i beaktande.”

Dessutom har landskapsplaneområdet en gällande allmän bygginskränkning:

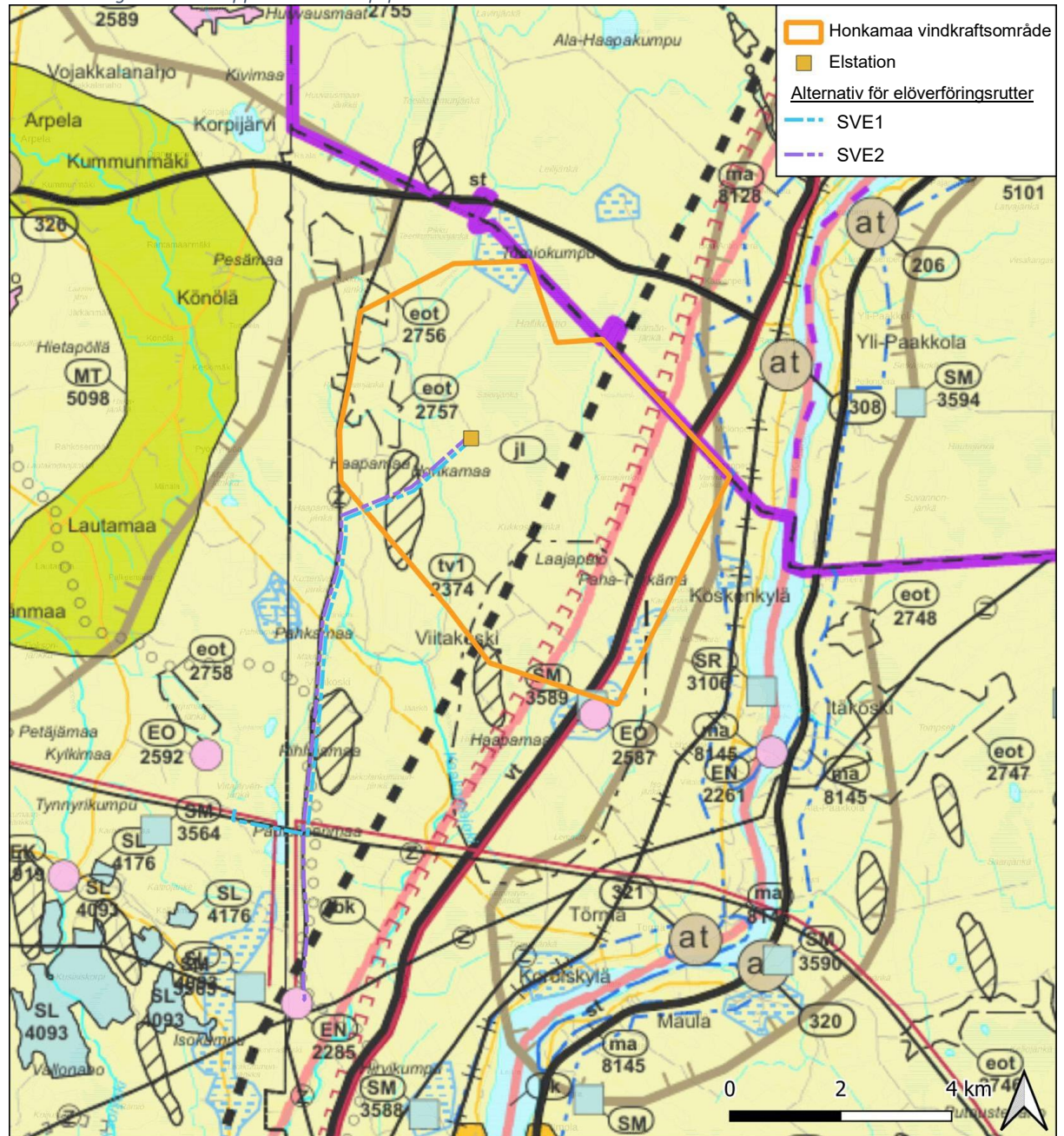
”Enligt markanvändnings- och bygglagen 33 § gäller en villkorlig bygginskränkning i ett område som anvisats som rekreations- eller skyddsområde eller för nätverk eller områden för trafik och teknisk service (V, LL, LS, EN, EJ, SL, SM, SR, SR1, rs, mo, vt, kt, st, yt, kraftledning). Inskränkningen utvidgas till att gälla Försvarsmaktens områden (EP), gruvområden (EK), skyddszoner (sv), bullerområden samt viktiga grundvattenområden och grundvattenområden som lämpar sig för vattentäkt. Inskränkningen gäller inte vindkraftsområden (tv) eller områden som lämpar sig för planering av vindkraftsproduktion (tv1).”

Vindkraftsområdet ligger i huvudsak i ett område som domineras av jord- och skogsbruk, som också kan användas för andra användningsändamål utan att det huvudsakliga användningsändamålet märkbart försämras eller dess karaktär ändras. I vindkraftsområdet ligger också grundvattenområden, områden som lämpar sig för torvproduktion, ett värdefullt åsområde eller annan geologisk formation samt området i Viitakoski–Laajapalo som lämpar sig för planering av vindkraftproduktion. I den östra delen av vindkraftsområdet ligger dessutom Barentskorridoren, en utvecklingskorridor för kollektivtrafiken, ett målområde för landsbygdsutveckling längs Kemi älv, en riksväg som behöver betydande förbättringar samt en snöskoterled med förbindelsebehov. Vindkraftsområdet ligger inte i renkötselområdet, men gränsar till den södra gränsen för Lapplands renkötselområde. I vindkraftsområdets omedelbara närhet på den östra sidan finns ett nationellt eller regionalt värdefullt kulturmiljö-/landskapsområde, den gamla bebyggelsen längs Kemi älv. Inom landskapsområdet ligger även nationellt värdefulla kulturmiljö-/landskapsområden som närmast på cirka 2,3 km avstånd från vindkraftsområdet. I närheten av vindkraftsområdet finns även områden med centrumbyar, ett marktäktområde, fornminnesobjekt, Arpela jordbruksområde, ett målområde för landsbygdsutveckling (Aapajärvi–Sattajärvi–Arpela), en friluftsled, ett kraftledningsområde och ett nytt kraftledningsområde.

Elöverföringsrutt SVE1 är 9,8 km lång och elöverföringsrutt SVE2 11,5 km. Båda rutterna ligger i huvudsak i ett område som domineras av jord- och skogsbruk i anslutning till det befintliga kraftledningsområdet. Rutterna utgår från näromgivningen för friluftsleden samt det värdefulla åsområdet eller annan geologisk formation. Vad gäller den nya kraftledningen skiljer sig rutterna åt och SVE1 löper längs kraftledningslinjen västerut till Viitajärvi elstation och SVE2 löper inom området för den nya kraftledningen till Keminmaa elstation.

Projektområdets läge i landskapsplanen för Västra Lappland visas på följande karta (bild 5).

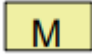


Bild 5: Utdrag ur Västra Lapplands landskapsplan



Utskriven 01/12/2025, EK.
 Källor: Västra Lapplands landskapsplan: Lapplands förbund
 Baskarta © Lantmäteriverket

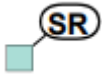



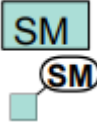
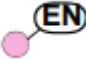
Landskapsplanernas mest centrala planbeteckningar och -bestämmelser i projektområdet och i dess närhet.




VÄSTRA LAPPLANDS LANDSKAPSPLAN	
PLANBETECKNING	PLANBESTÄMMELSE
	<p>JORD- OCH SKOGSBRUKSDOMINERAT OMRÅDE (M 4507 Jord- och skogsbruksdominerade områden i Keminmaa)</p> <p>Med beteckningen anvisas huvudsakligen områden avsedda för jord- och skogsbruk, som även kan användas för andra ändamål som inte betydligt stör eller förändrar det huvudsakliga användningsändamålet.</p> <p>Utvecklingsprincip Används i huvudsak för jord- och skogsbruk</p>
	<p>VÄRDEFULLT ÅSOMRÅDE ELLER ANNAN GEOLOGISK FORMATION</p> <p>Med delområdesbeteckningen, utöver den huvudsakliga markanvändningsklassen, anvisas i enlighet med det av statsrådet godkända riksomfattande programmet till skydd för åsarna (SRb. 3.5.1984) nationellt värdefulla åsområden samt bergsområden av riksintresse eller andra motsvarande geologiska formationer.</p>
	<p>OMRÅDE SOM LÄMPAR SIG FÖR PLANERING AV TORVPRODUKTION</p> <p>Med beteckningen anvisas områden som har undersökta torvtillgångar</p> <p>Myrar som redan är utdikade, myrar vars naturtillstånd har förändrats på ett väsentligt sätt eller uppodlade kärr som har tagits ur bruk kan användas som torvtäkter. Myrarnas naturliga delar eller delar som liknar myrarnas naturtillstånd ska lämnas utanför produktionen. Vid planeringen och schemalaggningsen av torvtäkters ibruktagande ska man beakta produktionsområdenas kumulativa konsekvenser med vattendrag och grundvatten. Vid planering av torvproduktion ska man beakta verksamhetens konsekvenser för vattendragen och grundvattnet nedströms samt försöka lindra skadliga konsekvenser. Vid planeringen av efterbruket av ett torvproduktionsområde som ligger inom ett renskötselområde ska man trygga förutsättningarna för renskötseln i området.</p> <p>eot 2756 KUKKOSENJÄNKKÄ</p> <p>Området är nästan helt utdikad risig myr. Största delen av myrområdet har blivit skogsnaturtyp. Särskilt nära dikena har trädbeståndets tillväxt ökat avsevärt. En kraftledning på 400 kV går genom området. Områdets naturtillståndsklass är 1-2. Utdikning har torrlagt myren i väsentlig utsträckning. En betydande del av området består av skogsnaturtyp. Reserveringsgrund Område som lämpar sig för torvproduktion</p> <p>eot 2757 PESÄMAANJÄNKKÄ,</p> <p>Området är nästan helt utdikad risig myr. Största delen av myrområdet har blivit skogsnaturtyp. Särskilt nära dikena har trädbeståndets tillväxt ökat avsevärt. En kraftledning på 400 kV går genom området. Områdets naturtillståndsklass är 1-2. Utdikning har torrlagt myren i väsentlig utsträckning. En betydande del av området består av skogsnaturtyp. Reserveringsgrund Område som lämpar sig för torvproduktion</p>

	<p>OMRÅDE SOM LÄMPAR SIG FÖR PLANERING AV VINDKRAFTSPRODUKTION (tv1 2374 Viitakoski-Laajapalo)</p> <p>Med beteckningen anvisas regionalt betydelsefulla områden som lämpar sig för planering av vindkraftsproduktion.</p> <p>Vindkraftverk ska placeras samlat i grupper bestående av flera vindkraftverk och så nära varandra som möjligt med hänsyn till energiproduktionens ekonomiska lönsamhet. Inom renskötselområdet ska förutsättningarna för renskötsel beaktas vid planering av områdets användning. OBJEKTSPECIFIKA PLANERINGSBESTÄMMELSER: tv1 2375, 2376, 2379 och 2395 I planeringen av vindkraftverk bör man utreda häckfågelbeståndet och flyttvägarna för fåglar i området samt bedöma de kumulativa konsekvenserna med redan genomförda vindkraftsprojekt och sträva efter att mildra skadliga konsekvenser.</p>
	<p>VIKTIGT GRUNDVATTENOMRÅDE ELLER GRUNDVATTENOMRÅDE SOM LÄMPAR SIG FÖR VATTENTÄKT</p> <p>Åtgärder i området ska planeras så att de inte riskerar grundvattnets kvalitet eller mängd.</p>
	<p>BARENTSKORRIDOREN</p> <p>Med beteckningen anvisas en nationellt viktig internationell trafikkorridor.</p> <p>Barentskorridoren utvecklas som en internationell transportkorridor där markanvändningsplaneringen särskilt ska beakta trafikens smidighet och säkerhet, tjänster för trafik och turism, trafikmiljöns kvalitet samt värdena i natur-, landskaps- och kulturmiljön. Vid markanvändningsplanering måste man ta hänsyn till reserveringar för en högklassig riksväg och järnväg, flygtrafik samt energi- och teleledningar samt begränsningar för den omgivande markanvändningen.</p>
	<p>RIKSVÄG SOM BEHÖVER BETYDANDE FÖRBÄTTRINGAR</p>
	<p>UTVECKLINGSKORRIDOR / FÖRBINDELSEBEHOV FÖR KOLLEKTIVTRAFIK</p> <p>Med beteckningen anvisas förbindelsebehov som är kopplade till utvecklingen av kollektivtrafiken.</p> <p>I den mer detaljerade planeringen ska kollektivtrafikens tillgänglighet förbättras och tillräckliga områden avsättas för byte och parkering.</p>
	<p>OMRÅDE/-OBJEKT FÖR MARKTÄKT</p> <p>Med beteckningen anges områden som är avsedda för grustäkt och annan marktäkt.</p> <p>OBJEKTSPECIFIKA PLANERINGSBESTÄMMELSER: EO 2415, EO 2496, EO 2497, EO 2516, EO 2420, EO 2502, EO 2561, EO 2562, EO 2584, EO 2587, EO 2590</p> <p>Vid planering av marktäkt ska man ta hänsyn till områdets läge inom grundvattenområdet. Verksamheten ska planeras så att grundvattnets mängd och kvalitet inte försämras. Med beteckningen anges områden som är avsedda för grustäkt och annan marktäkt.</p> <p>EO2587 Haapamaa</p> <p>Området ligger cirka 9 km nordost om Keminmaa centrum. Haapamaa är en moränkulle som täcks av en 2–5 meter tjock stenig/grusblandad strandavlagring.</p>

	<p>Marks substanser har tagits från området cirka 1–4 meter ner i marken på tre ställen. Mängden marks substans som kan tas ut är cirka 80 000 m³. Det finns ett grundvattenområde i området.</p> <p>Reserveringsgrund Grus och sand</p> <p>Utvecklingsprincip I planeringen beaktas områdets natur- och landskapsvärden. Man strävar efter att minska de skadliga konsekvenserna.</p>
	SNÖSKOTERLED, FÖRBINDELSEBEHOV
	SNÖSKOTERLED
	STAMBANA
	KRAFTLEDNING
	<p>MÅLOMRÅDE FÖR LANDSBYGDSUTVECKLING</p> <p>Med beteckningen anvisas landsbygdszoner som har behov av utveckling i markanvändningen och dess samordning.</p> <p>mk8038 Kemi älvdal</p> <p>Ett målområde för landsbygdsutveckling ligger vid Kemi älv och sträcker sig från Maula i Kemina via Tervola ända till Rovaniemisidan. Zonen längs älv dalen är i huvudsak ett traditionellt område för landsbygdsnäringar. I älv dalens tätorter och större byar finns det, tack vare goda trafik kommunikationer, även befolkning som arbetar på andra håll.</p> <p>Reserveringsgrund Landsbygdsområde av regionalt intresse</p> <p>Utvecklingsprincip I området bevaras och utvecklas landsbygds näringar, tjänster, bosättning och kulturmiljöer på ett mångsidigt sätt. I området främjas permanentboende så att det kompletterar den befintliga strukturen. Fritidsbosättningen stödjer att landsbygden hålls bebodd och främjar utvecklingen av turist- och programtjänster.</p> <p>Mk8036 Aapajärvi – Sattajärvi – Arpela</p> <p>Målområdet för landsbygdsutveckling ligger nordost om Torneå centrum och består av områdena Aapajärvi, Sattajärvi och Arpela. Zonen som byarna bildar är en traditionellt område med mångsidiga landsbygdsnäringar. På grund av närheten till Torneå finns det även befolkning som arbetar på andra håll i området.</p> <p>Reserveringsgrund Landsbygdsområde av regionalt intresse</p> <p>Utvecklingsprincip I området bevaras och utvecklas landsbygds näringar, tjänster, bosättning och kulturmiljöer på ett mångsidigt sätt. Fritidsbosättningen stödjer att landsbygden hålls bebodd och främjar utvecklingen av turist- och programtjänster.</p>
	<p>JORDBRUKSOMRÅDEN</p> <p>Med beteckningen anvisas områden som är särskilt avsedda för bedrivande av jordbruk och vars åkerområden man vill skydda mot sådana permanenta förändringar orsakade av byggande och annan markanvändning som gör det svårare att bedriva jordbruk.</p> <p>MT 5098 Arpela</p>

	<p>Området ligger cirka 20 km nordost om Torneå stads centrum. År 2009 fanns det totalt 23 jordbruksgårdar och totalt nästan 1 200 djur i området. I området finns målområdet för landsbygdsutveckling Aapajärvi – Sattajärvi – Arpela (mk 8036).</p> <p>Reserveringsgrund Jordbruksområde av regionalt intresse</p> <p>Utvecklingsprincip Säkerställande av att åkermarkerna fortsätter användas för jordbruk</p>
	<p>BYGGNADSSKYDDSOBJEKT</p> <p>Med beteckningen anvisas områden eller objekt som är skyddade eller avsedda att skyddas på basen av kyrkolagen, lagen om skydd av byggnadsarvet eller markanvändnings- och bygglagen.</p> <p>Sr3106 Lapplands flottnings- och skogshyggesbaser: Sorteringsområdet i Myllyniemi</p> <p>Myllyniemi i Sotisaari i Kemi byggdes redan år 1915 som huvudsorteringsplats för flottningen på Kemi älv efter att sorteringsplatsen flyttades dit från Valmarinniemi. Bostadsbyggnaderna och de andra byggnaderna i området och flottningskonstruktionerna i det närliggande vattenområdet bildar en värdefull helhet som berättar om flottningshistorien på stranden vid Kemi älvs mynning i den västra delen av Sotisaari. Taivalkoski flottningsbas med byggnader i Keminmaa ligger vid Kemi älvs västra strand, invid en stor fors med klippstrand som rann där innan Isohaara kraftverk byggdes. Flottningsbasen utgörs av tre små byggnader: en barack, en bastu och ett uthus. I Luoesaari i Tervola ligger Runkaus flottningspörte, som byggdes i slutet av 1800-talet, vars gårdsområde omfattar flottningspörtet, bastu, kokkåta, uthusbyggnader samt toalett. Rökbastun flyttades till sin nuvarande plats år 1952.</p> <p>Reserveringsgrund SRb 22.12.2009 Byggda kulturmiljöer av riksintresse (RKY 2009 Lapplands flottnings- och skogshyggesbaser) Lagen om skyddande av byggnadsarvet (Byggnadsskyddslagen) Markanvändnings- och bygglagen</p> <p>Utvecklingsprincip Bevarandet av kulturhistoriska värden hos byggnadsskyddsobjekt säkerställs. Ny- och tillbyggnader i objektens näromgivning passas in till sin placering, skala och byggnadssätt till den värdefulla kulturmiljön.</p>
	<p>OMRÅDE / OBJEKT SOM ÄR VIKTIGT FÖR VÄRD AV KULTURMILJÖN ELLER LANDSKAPET.</p> <p>Landskapsmässigt eller regionalt värdefulla kulturmiljöer/landskapsområden ma 8128 Den gamla bebyggelsen längs Kemi älv</p> <p>Inom områdesavgränsningen finns det byggda kulturmiljöer av riksintresse (RKY 2009): Bebyggelsen längs Kemi älv och kyrkolandskap (ma 8145), Lapplands flottnings- och skogshyggesbaser: Taivalkoski flottningsbas (SR 3106) och Runkaus flottningspörte (SR 3111), samt Koivu järnvägsstation (SR 3104). Keminmaa och Tervola kyrkor med omgivningar har anvisats som skyddsobjekt (SR1 3105) och (SR1 3103). I området finns det också gott om forminnesobjekt.</p> <p>Utvecklingsprincip De kulturhistoriskt och landskapsmässigt värdefulla dragen hos bosättningen längs Kemi älv bevaras och ny- och tillbyggnader passas in i den traditionella miljön. Man strävar efter att hålla åkrarna och ängarna öppna. Bevarande av skyddsobjekt och forminnesobjekt säkerställs.</p> <p>Byggda kulturmiljöer av riksintresse (RKY 2009) ma 8145 Bebyggelsen längs Kemi älv och kyrkolandskap</p> <p>Utvecklingsprincip De kulturhistoriskt och landskapsmässigt värdefulla dragen i byarna bevaras. Nybyggnader passas in i den traditionella miljön. Man strävar efter att hålla åkrarna och ängarna öppna.</p>

	Bevarandet av skyddade objekt säkerställs.
	<p>FORNMINNESOMRÅDE / -OBJEKT (SM3589 Haapamaa)</p> <p>Med beteckningen anvisas områden eller objekt som valts ut i landskapsplanen och som skyddas enligt lagen om fornminnen. Fasta fornminnen är fredade enligt lagen om fornminnen (295/63).</p> <p>Ca 9 km nordnordost om Keminmaa kyrka och ca 3,5 km väster om Taivalkoski kraftverk. I den nordöstra delen av åsryggen sydost om vägen till Rovaniemi finns två stenrösen (3x6,6 och 3,8x5,4 m) samt en låg konstruktion (ca 2,3x3,6 m). Konstruktionerna har undersökts och återställts till sevärdhetsobjekt.</p> <p>Reserveringsgrund Lagen om fornminnen.</p>
	<p>OBJEKT FÖR ENERGIFÖRSÖRJNING</p> <p>Med beteckningen anvisas anläggningar eller konstruktioner som betjänar energiförsörjningen, såsom områden reserverade för kraftverk och stora transformatorstationer.</p> <p>EN2261 Taivalkoski kraftverk</p> <p>Objektet ligger i Keminmaa kommun, cirka 16 km nordost (norr) om centraltätorten. Effekten hos Taivalkoski vattenkraftverk är 115 MW och dess elproduktion under ett medelvattenår är 480 GWh/a. Reserveringsgrund Kraftverk i produktion Utvecklingsprincip Förutsättningarna för drift av kraftverket säkerställs.</p> <p>EN2285 Keminmaa elstation</p> <p>Objektet ligger fågelvägen cirka 12 km norr om Keminmaa kommuns centrum. Avståndet till riksväg 4 är cirka 4 km. Fingrid Oyj byggde år 2009 en 400 kilovolts kraftledning från Keminmaa elstation till Petäjäskoski elstation.</p> <p>Reserveringsgrund Elstation som är i drift</p> <p>Utvecklingsprincip Förutsättningarna för drift av elstationen säkerställs.</p>
	<p>CENTRUMBY</p> <p>Med beteckningen anvisas områden där man strävar efter att bevara eller för vilka man planerar grundläggande landsbygdstjänster och som kan anses vara lämpliga byggnadsområden.</p> <p>I området ska landsbygdens näringar, tjänster, bosättning och kulturmiljöer bevaras och utvecklas på ett mångsidigt sätt.</p> <p>At308, Paakkola</p> <p>Utvecklingsprincip I området bevaras och utvecklas landsbygdens näringar, tjänster, bosättning och kulturmiljöer på ett mångsidigt sätt, med beaktande av läget i målområdet för landsbygdsutveckling. Ny- och tillbyggnader passas in i den värdefulla kulturmiljön och älvdalslandskapet.</p> <p>At320, Maula</p> <p>Utvecklingsprincip I området bevaras och utvecklas landsbygdens näringar, tjänster, bosättning och kulturmiljöer på ett mångsidigt sätt, med beaktande av läget i målområdet för landsbygdsutveckling. Ny- och tillbyggnader passas in i den värdefulla kulturmiljön och älvdalslandskapet. Bevarandet av fornminnesobjekt säkerställs.</p> <p>At321, Törmä</p>

	Utvecklingsprincip I området bevaras och utvecklas landsbygdens näringar, tjänster, bosättning och kulturmiljöer på ett mångsidigt sätt, med beaktande av läget i målområdet för landsbygdsutveckling. Ny- och tillbyggnader passas in i den värdefulla kulturmiljön och älvdalslandskapet.
	FRILUFTSLED
	GRÄNS FÖR RENSKÖTSELOMRÅDET Med beteckningen anvisas gränsen för renskötseområdet i Lappland.
	KRAFTLEDNING, NY

3.3 Lapplands sol- och vindkraftsutredning 2023–2024

Lapplands sol- och vindkraftsutredning 2023–2024, som beställts av Lapplands förbund, blev färdig i oktober 2024. Syftet med utredningen är att skapa kunskapsunderlag och verktyg för att genomföra den gröna omställningen i Lapplands kommuner och landskap. (Lapplands förbund, 2024). Det centrala målet med utredningen var att hitta potentiella områden för sol- och vindkraftproduktion som underlag för landskapsplanläggningen samt att utarbeta en tillräcklig utredning som avses i 9 § i markanvändnings- och bygglagen och en bedömning av betydande konsekvenser som utgångspunkter för en eventuell landskapsplanläggning och som stöd för den kommunala planläggningen (FCG, 2024).

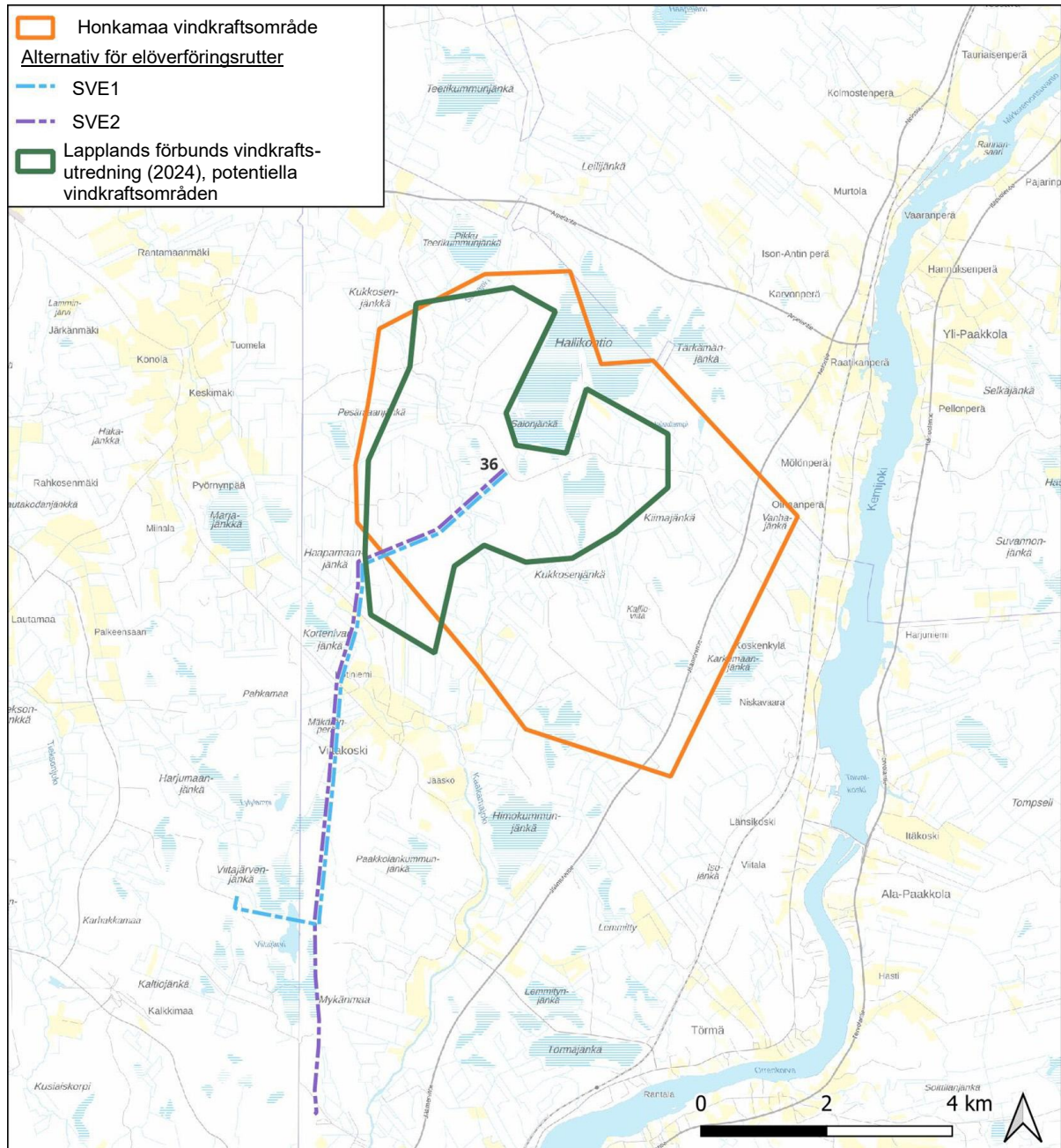
Lapplands sol- och vindkraftsutredning 2023–2024 kompletterar den tidigare gjorda vindkraftsutredningen i Lappland 2022 (FCG, 2022) genom att även ta med solkraftspotentialen i granskningen samt genom att undersöka vindkraftens placering närmare med olika urvalskriterier. I Lapplands vindkraftsutredning år 2022 identifierades 46 regionalt betydande potentiella vindkraftsområden. I Lapplands sol- och vindkraftsutredning 2023–2024 identifierades totalt 48 potentiella vindkraftsområden och 42 potentiella solkraftsområden. Nya vindkraftsområden har lagts till på basis av förslag från kommuner och aktörer som inkommit efter att den föregående utredningen blev färdig. I projektet utreddes projektaktörers projekt som ännu inte är offentligt pågående. I utredningen preciserades bedömningen av de kumulativa konsekvenserna. Arbetet omfattade dessutom att utreda vindkraftspotentialen i samernas hembygdsområde. I arbetet utreddes också möjliga stora områden för vindkraftsparker i Lappland, där man i anslutning till dem skulle kunna utveckla industriverksamhet för förnybar energi, t.ex. produktion av vätgas eller annat förnybart bränsle i så kallade off-grid-områden. (FCG, 2024)

Två potentiella områden för vindkraft lokaliserades i Keminmaa kommuns område i Lapplands sol- och vindkraftsutredning, varav Honkamaa vindkraftsområde delvis ligger i det potentiella vindkraftsområdet Honkamaa (nr 36). (**Virhe. Viitteen lähdettä ei löytynyt.**)

I sol- och vindkraftverksutredningen är det kalkylmässigt möjligt att grunda 22 vindkraftverk i Honkamaa-området. Det vore även möjligt att få ett positivt utlåtande om projektet av försvarsmakten.

Utredningen har inga direkta rättsverkningar, men fungerar för sin del som ett hjälpmedel vid bedömningen av projektets konsekvenser och begränsningar samt motiverar placeringen av projektet i det föreslagna området.

Bild 6: Honkamaa vindkraftsområdes läge i Honkamaas (nr 36) potentiella vindkraftsområde.



Utskriven 04/11/2025, EK.
 Källor: Lapplands förbunds vindkraftsutredning 2023-2024 (2024); Lapplands förbund & FCG Finnish Consulting Group Oy
 Baskarta © Lantmäteriverket



3.4 Kommunernas principbeslut om vindkraft

Keminmaa

Keminmaa kommunfullmäktige fattade den 8.5.2025 ett principbeslut om vindkraft. Enligt beslutet kan vindkraft byggas i Keminmaa kommun till följande villkor:

1. Planläggningsinitiativet bör inbegripa de kända preliminära alternativen för elöverföringsledningar.
2. Särskilt beaktande av naturrutter och älvdalen: som en del av beredningen för vindkraftsprojekt krävs framtagande av visionsbilder som gäller vyerna ur rekreativ användningens

synvinkel för viktiga naturrutter och älvdalen. Avstånden löses i planläggningen. Vindkraftverk får inte uppföras i Kivalot. Med "Kivalot" avses området söder om Kivalontie från Lautiosaari till korsningen vid Sompujärvi.

3. Avstånd från permanenta bostäder och fritidsbostäder: minimiavstånden granskas i projektspecifika buller- och blänkmoteringar. I granskningen tillämpas den aktuella lagstiftningen. Ett vindkraftverks avstånd från en permanent bostad och från en fritidsbostad bör instruktivt vara minst 2 kilometer.
4. Vindkraftsområden får inte byggas på grundvattenområden.
5. Bolaget som bereder vindkraftsprojektet bör ersätta kommunens markägo för elöverföringsledning för anslutningsledningar och vägområden som leder till stamnätet med minst samma ersättningsnivå som den som ges för ett vindkraftverk i planområdet inom projektområdet, baserat på yta (€/m²).
6. Invånarnas synpunkter i Kotapalo och Honkamaa vindkraftsområde ska kartläggas i planläggningsskedet. En del av markägarna som slutit avtal med vindkraftsbolaget bor inte i själva projektområdet, så de drabbas inte av några olägenheter. De fast boende i Kotapalo vindkraftsområde är de som drabbas av olägenheterna, och de har inte blivit hörda till alla delar.

Tervola

Tervola kommun godkände vindkraftsstrategin i kommunfullmäktige den 16.2.2023. I vindkraftsstrategin föreslås riktlinjer jämte Lapplands förbunds vindkraftsutredning. I vindkraftsstrategin har följande begränsningar fastställts för vindkraftsbyggande:

1. Inget byggande längs älvstranden. Kemi älv är landskapsmässigt värdefull, och inga vindkraftverk byggs vid dess strand. Begränsningen anges inte som något mått, eftersom bebyggelsen redan i sig själv begränsar byggandet av vindkraftverk.
2. Beaktande av avstånd för permanenta bostäder och fritidsbostäder. Avstånds begränsningen för vindkraft till både permanenta bostäder och fritidsbostäder är minst två kilometer. Vid fastställningen av avstånds begränsningen har olägenheter av buller och blänk och för sikten tagits i beaktande. För permanenta bostäder som ligger närmare än tre kilometer utarbetas en fastighetsspecifik utredning av olägenheter om bostadsägaren begär det.
3. Beaktande och säkerställande av naturturismen i Kätkävaara. Kätkävaara är ett betydande natur- och mörkerturismområde i Tervola, som vindkraftsstrategin fastställer en skyddszon på fem kilometer för. Den norra sidan av Kätkävaara hålls som ett helt vindkraftsfritt område. Undantagsvis kan ett vindkraftverk placeras i skyddsområdet om det inte syns på 80 meters höjd mätt från havsytan eller lägre än det. Avståndet till byggnader måste dock vara åtminstone två kilometer.

Dessutom har det i vindkraftstrategin föreslagits att en del av fastighetsskatterna som vindkraftbolagen betalar används för att förbättra kommuninvånarnas trivsel.

3.5 Generalplanläggning

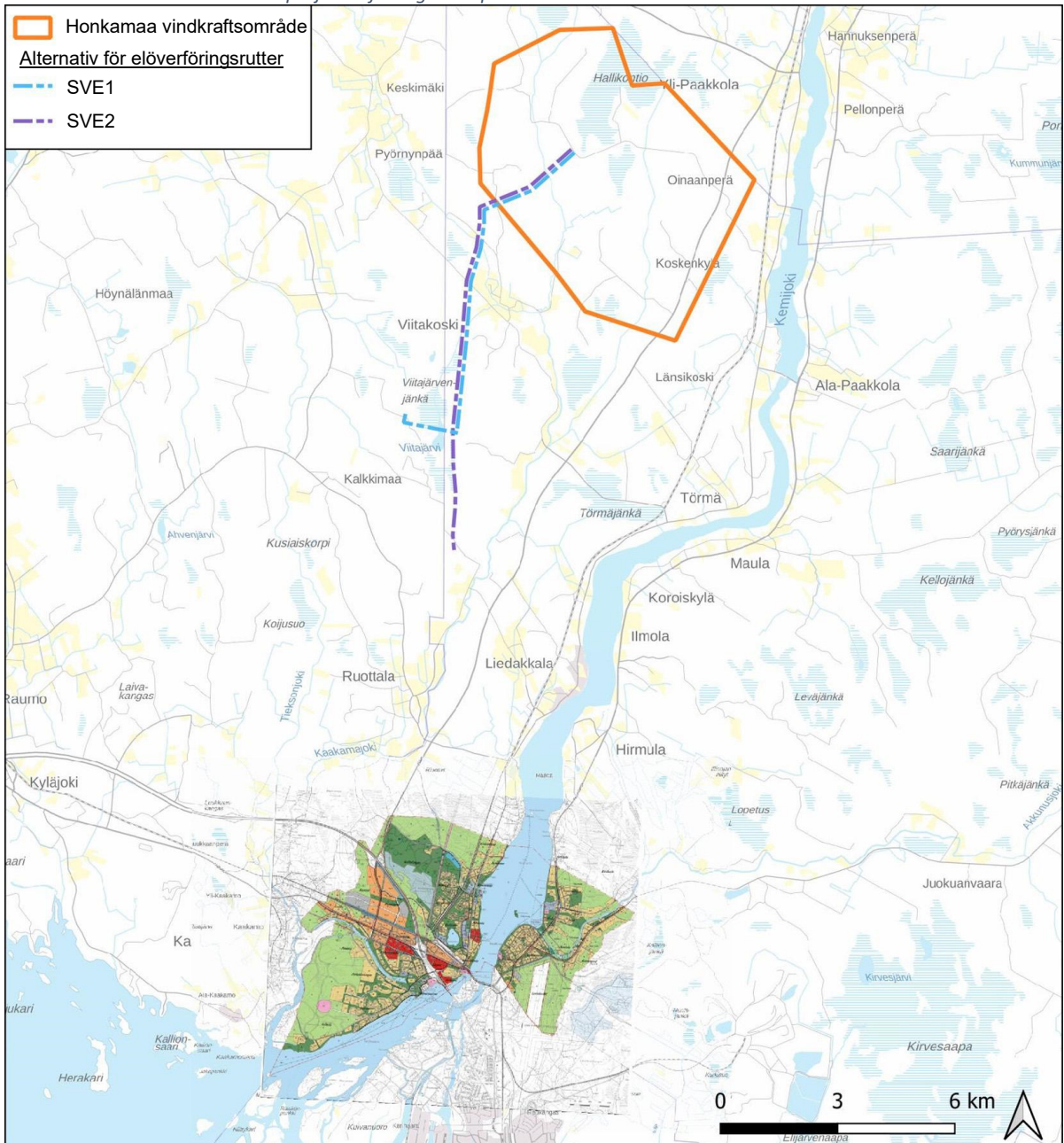
Vindkraftsområdet har inga gällande eller anhängiga generalplaner. Keminmaa generalplan ligger 13,5 km söder om vindkraftsområdet. Generalplanen som ligger närmast vindkraftsområdet finns i Tervola kommun. Den nordöstra delen av vindkraftsområdet gränsar till det femte delområdet, området Paakkola-Ylipaakkola, i delgeneralplanen för Kemi älvdal. Delgeneralplanens gräns är även gränsen för kommunerna Keminmaa och Tervola. Delgeneralplanen har godkänts av kommunfullmäktige den 29.1.2004 och delgeneralplanen har ändrats år 2015 med bygeneralplaner. Utanför bygeneralplanerna gäller fortfarande den tidigare godkända delgeneralplanen. Väster om vindkraftsområdet på Torneå stads sida, som närmast på 900 m avstånd, ligger Torneå generalplan 2021.

Närmast vindkraftsområdet i delgeneralplanen för Kemi älvdal finns ett område som domineras av jord- och skogsbruk samt jordbruksområden. I Torneå generalplanområde närmast projektområdet

finns jord- och skogsbruksområden, två fornminnesobjekt och Könölä byområde, där det finns landskapsmässigt värdefulla åkermarker (MA). De landskapsmässigt värdefulla åkerområdena ligger i väster som närmast på cirka 2,4 km avstånd från vindkraftsområdet.

I Torneå stad pågår planläggningsprojektet Torneå generalplan 2040 på hela stadens område. I planutkastet för generalplanen har man beaktat de viktiga fågelområdena (IBA, FINIBA och MAALI) som finns i området. I övriga avseenden finns det i planutkastet inga ändringar i den nuvarande planläggningen av områdena som ligger närmast Honkamaa. I Torneå stad finns dessutom cirka 6,5 km nordväst om Honkamaa vindkraftsområde det pågående vindkraftsprojektet Vinsanmaa och dess delgeneralplanläggning.

Bild 7: I närheten av Honkamaa-projektet finns generalplaneområdena i Keminmaa.



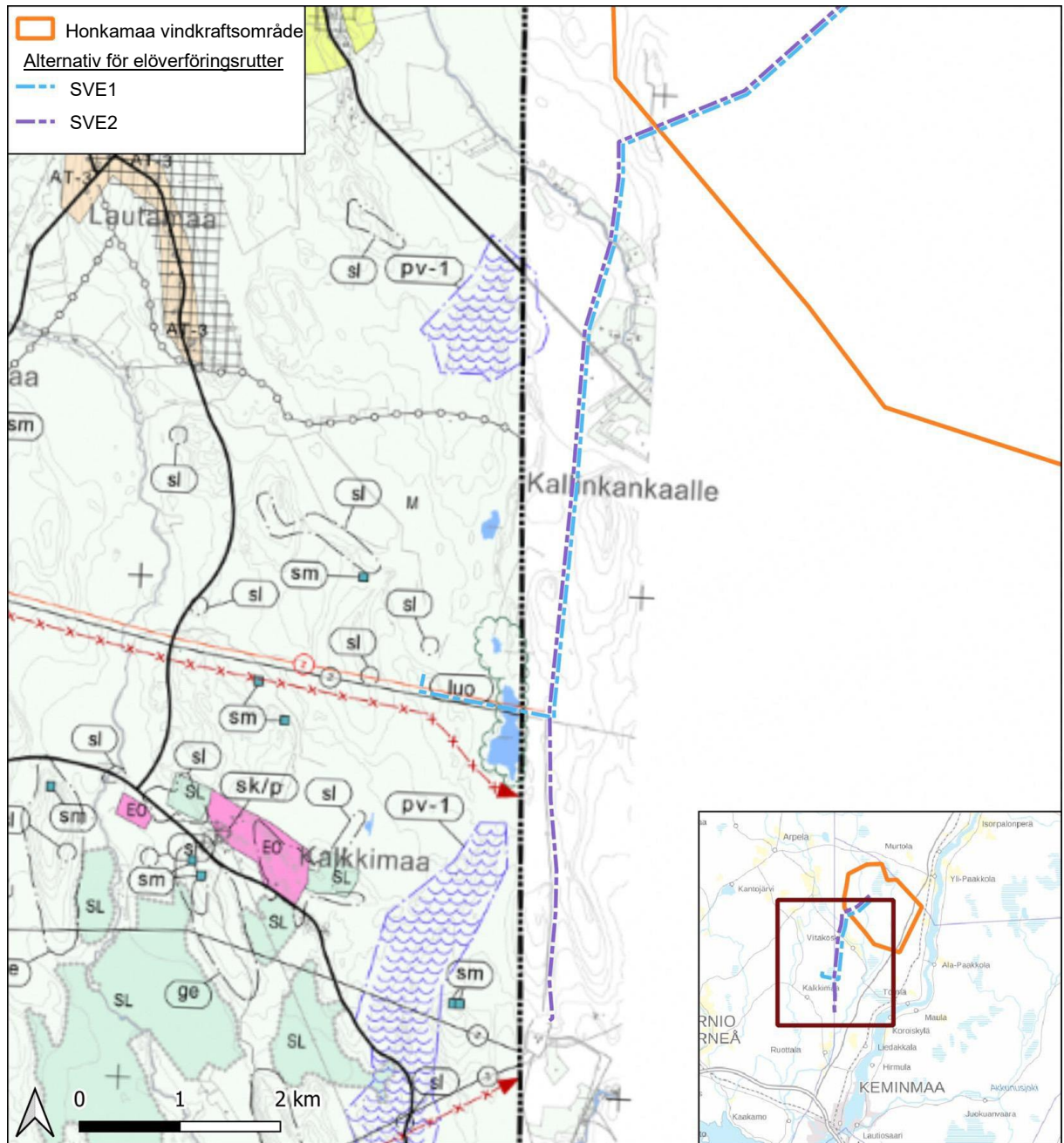
Utskriven 04/11/2025, EK.
Källor: Keminmaa generalplan: Keminmaa kommun
Baskarta © Lantmäteriverket



Elöverföringsrutt SVE2 löper hela sträckan i Keminmaa kommun i ett område som inte har några gällande eller anhängiga generalplanprojekt. Elöverföringsrutt SVE1 löper till Viitajärvi elstation i

Torneå stads område där Torneå generalplan 2021 gäller. I Torneå generalplaneområde ligger elöverföringsrutt SVE1 i området för både en befintlig och en ny kraftledning. I det anhängiga utkastet till Torneå generalplan ligger elöverföringsrutten i området med de befintliga kraftledningarna.

Bild 8: Läget för elöverföringsrutt SVE1 i området för Torneå generalplan 2021.



Utskriven 04/11/2025, EK.
Källor: Torneå generalplan 2021: Torneå stad
Baskarta © Lantmäteriverket



3.6 Detaljplanering

Det finns inga gällande eller anhängiga detaljplaner i projektområdet. Keminmaa har detaljplaneområden som ligger på 14 km avstånd från vindkraftområdet och på cirka 8 km avstånd från elöverföringsrutterna. Tervola kommuns detaljplaneområden ligger 11 km nordost om vindkraftsområdet. Torneå stads närmaste detaljplaneområden ligger 17 km nordväst om vindkraftsområdet.

Bild 9: General- och detaljplaneområden i Tervola kommun som ligger i närheten av Honkamaa vindkraftsområde.

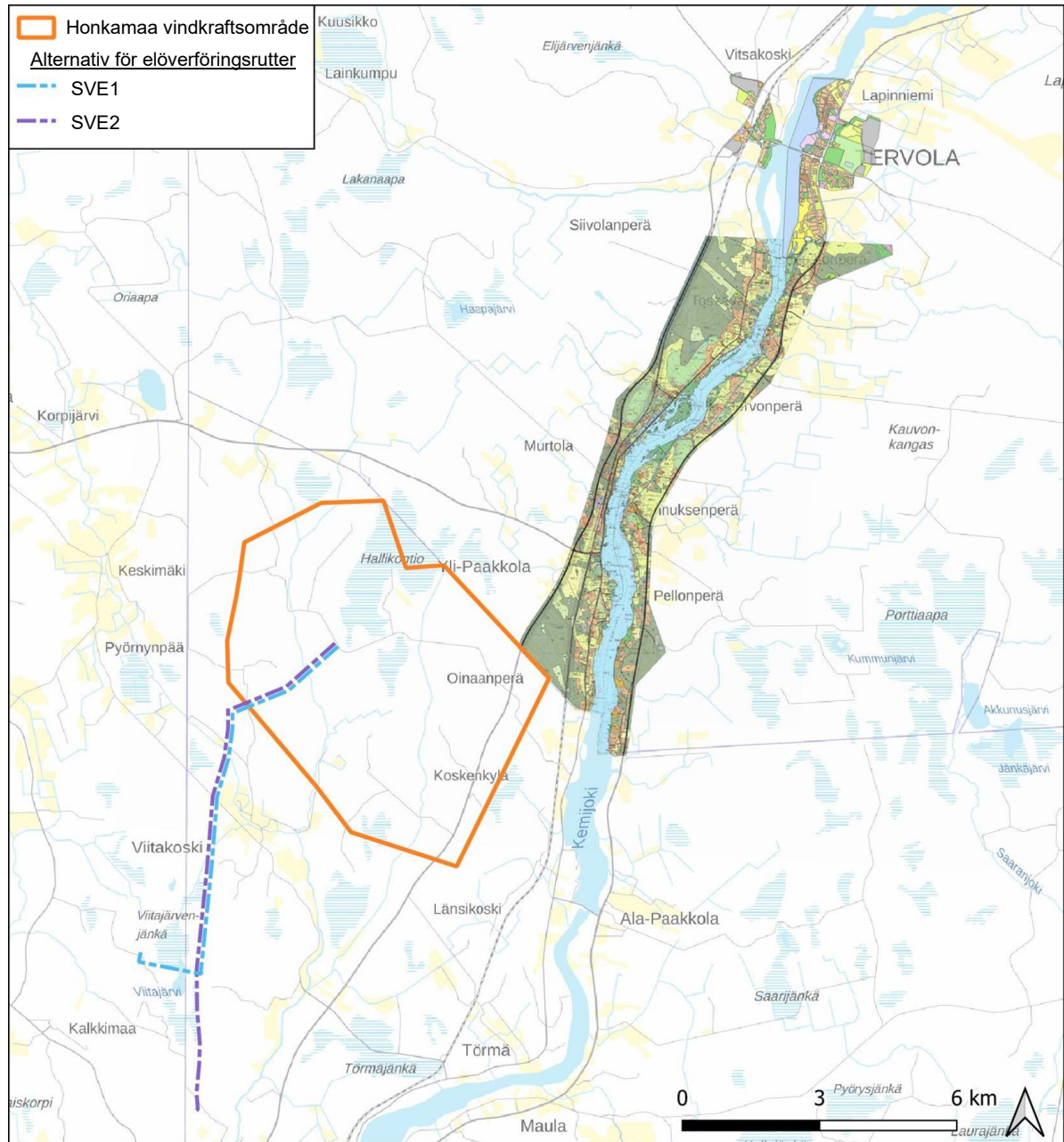
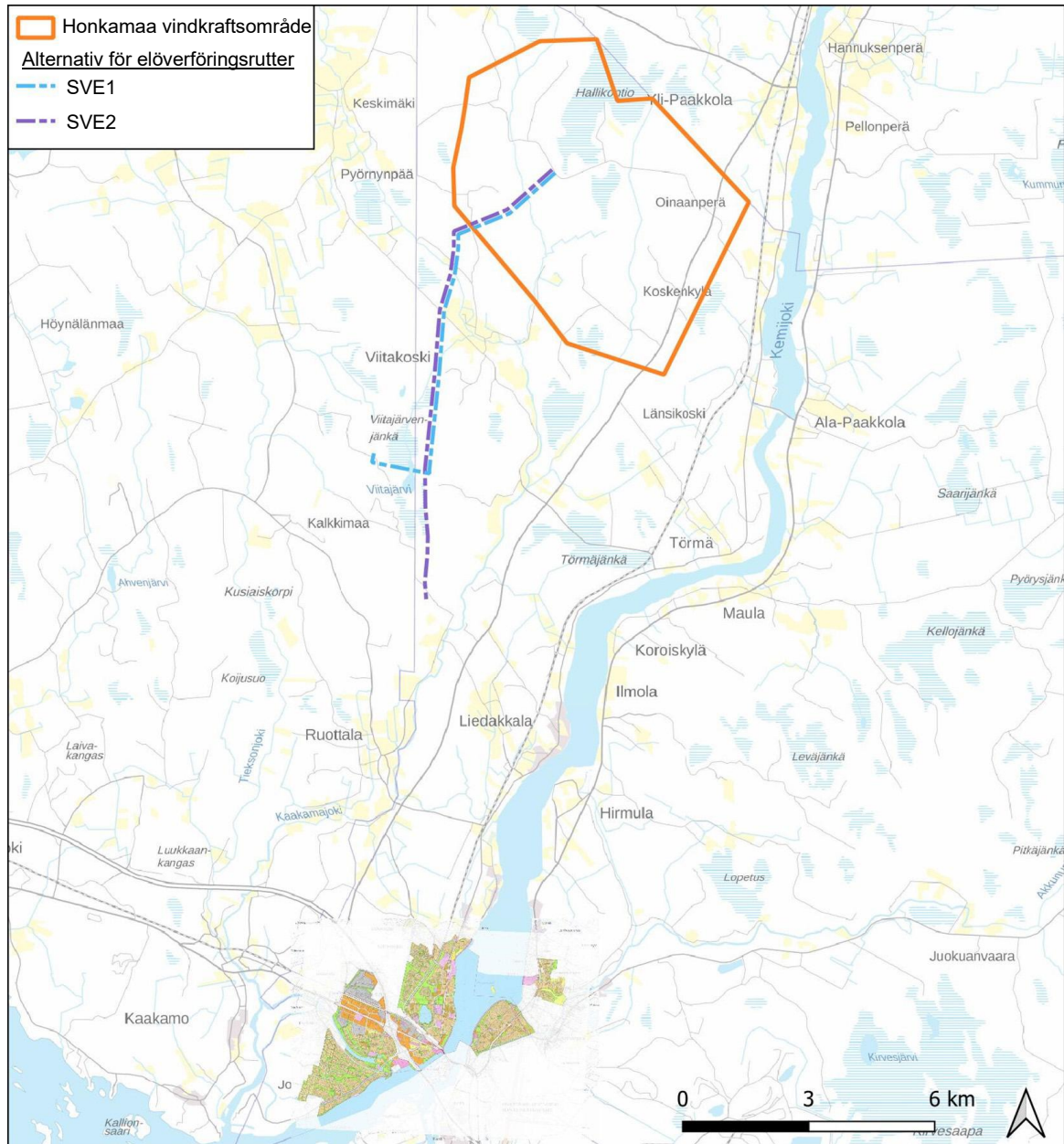


Bild 10: I närheten av Honkamaa-projektet finns detaljplaneområdena i Keminmaa.

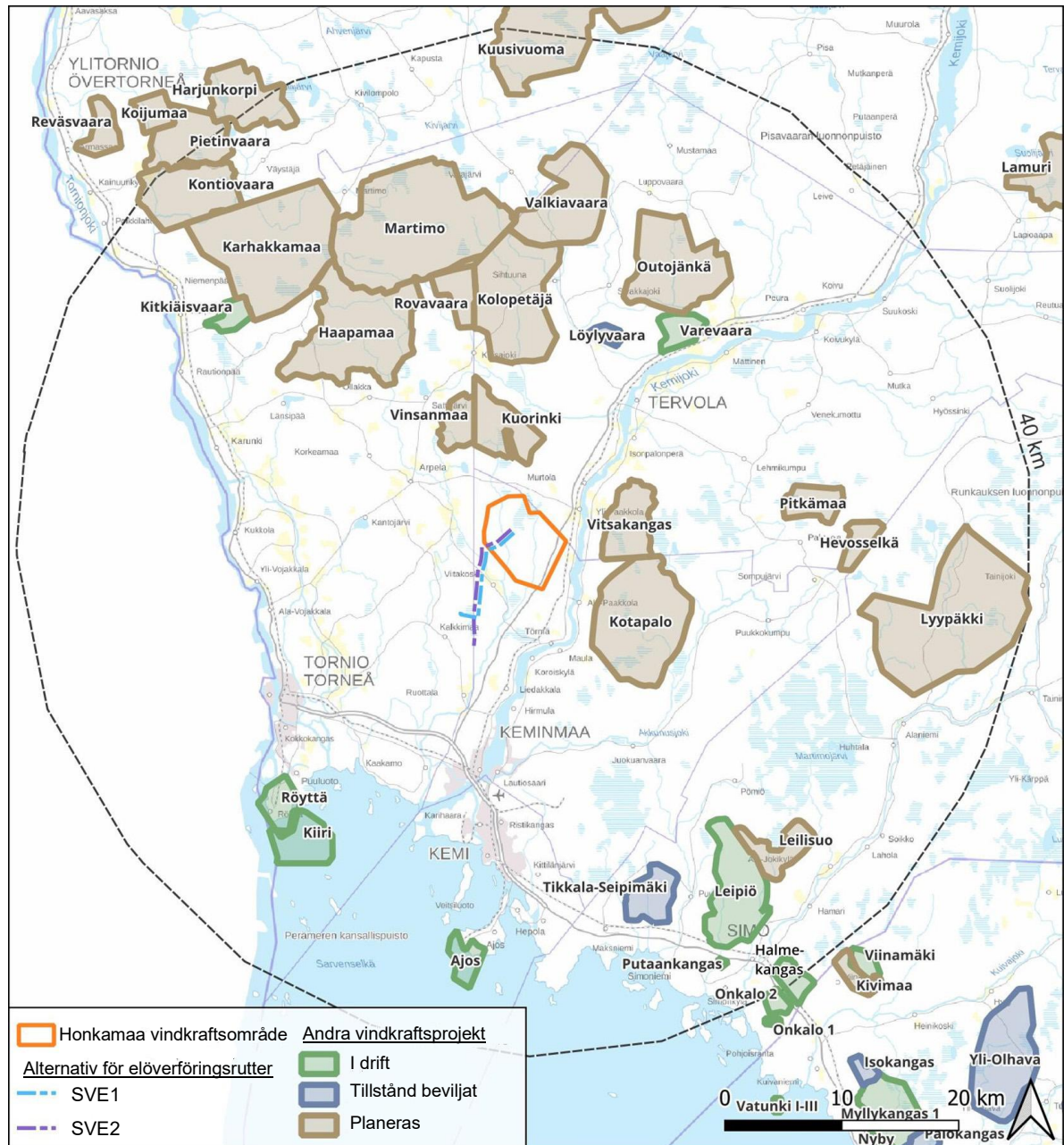


3.7 Projektets anknytning till andra projekt

Närmast vindkraftsområdet Honkamaa, på cirka 3 km avstånd, finns vindkraftprojektet Kuorinki, som ligger i Tervola kommun. På cirka 40 km avstånd från gränsen för Honkamaa vindkraftsområde finns totalt 17 vindkraftsprojekt som är anhängiga eller i förutredningskedet, samt 4 vindkraftsparker i drift och 2 godkända vindkraftsparker.

I samband med att projektplaneringen framskrider strävar man efter att utreda samarbetsmöjligheter med närliggande projekt gällande elöverföringsrutter. Vid planeringen av elöverföringslinjer beaktas i mån av möjlighet samarbetsplaner, till exempel med reservationer för nedre barr. Fortums närmaste egna projekt är Kotapalo på 5 km avstånd, Fortums projekt i Lakkasuo och Ala-Korpivaara ligger 40 km utanför zonen.

Bild 11: Andra vindkraftsprojekt i närområdet.



Utskriven 04/11/2025, EK.
Baskarta © Lantmäteriverket



4. Konsekvensbedömning

4.1 Konsekvenser som bedöms

I samband med utarbetandet av delgeneralplanen bedöms planens centrala konsekvenser i enlighet med områdesanvändningslagen (OAL 9 §) samt markanvändnings- och byggförordningen (MBF 1 §) i förhållande till

- 1) människors levnadsförhållanden och livsmiljö,
- 2) marken och berggrunden, vattnet, luften och klimatet,
- 3) växt- och djurarter, naturens mångfald och naturresurserna,
- 4) region- och samhällsstrukturen, samhälls- och energiekonomin och trafiken,

- 5) stadsbilden, landskapet, kulturarvet och den byggda miljön, samt
- 6) utvecklingen av en fungerande konkurrens inom näringslivet.

Vindkraftverk påverkar sin omgivning genom att förändra landskapet och genom att skapa ljud och blänk. Vindkraftsbyggande kan ha konsekvenser för naturvärden och människors levnadsförhållanden.

I konsekvensbedömningen för delgeneralplanen granskas särskilt projektets natur-, landskaps-, buller-, kulturmiljö-, blänk- och klimatkonsekvenser samt dess konsekvenser för människor. Konsekvenserna bedöms i nödvändig omfattning även för till exempel trafiken samt markanvändningen och samhällsstrukturen. Konsekvenserna bedöms vid behov även regionalt. Konsekvensbedömningen baserar sig på resultaten och de gjorda utredningarna i förfarandet vid miljökonsekvensbedömning.

Varje typ av konsekvens har sitt influensområde. En del av konsekvenserna begränsar sig i hög grad till byggnadsobjektens näromgivning. En del av konsekvenserna, såsom konsekvenser för landskapet och fågelbeståndet, sträcker sig över ett mer vidsträckt område.

4.1.1 Sammantagna konsekvenser

I samband med delgeneralplanen bedöms projektets kumulativa konsekvenser med andra projekt, särskilt för naturmiljön och Natura-områden, ekologiska förbindelser, buller, landskap och rekreation. Vindkraftsprojekt i närområdet beaktas i modelleringarna och illustrationerna. Landskapskonsekvensernas kumulativa konsekvenser granskas i ett stort område på cirka 25–40 km, med tonvikt på landskapsmässigt värdefulla objekt. De kumulativa konsekvenserna bedöms som expertbedömning på grundval av tillgänglig information, och möjligheterna till lindring presenteras i planbeskrivningen.

4.2 Utredningar

Utredningarna som utarbetas under MKB-förfarandet som utarbetas parallellt med planläggningen fungerar även som utredningsmaterial för planläggningen. Under projektets gång görs följande utredningar:

- Bedömning av sociala konsekvenser och invånarenkät
- Landskaps- och kulturmiljöutredning
 - Siktområdesanalys och visionsbilder
 - Arkeologisk inventering
- Buller- och blänkmodellering
- Bedömning av konsekvenserna för renskötseln

Naturutredningar:

- Inventering av snöspår
- Vegetations- och naturtypsutredning
- Åkergrodeutredning
- Fågelbestånds-utredningar
 - Ungleutredning
 - Skogshönsfågelutredning
 - Häckfågelutredning
 - Utredning av vår- och höstflytt
 - Dagrovfågelutredning
- Natura-utredningar för Natura-områdena Kirvesaava, Kilsiaapa-Ristivuoma, Martimo-Lumi-aapa-Penikat och Suuripää-området

4.2.1 Bedömning av konsekvenserna för renskötseln

Vid bedömningen av konsekvenserna för renskötseln används kartmaterial samt dialoger och intervjuer som förs med renbeteslaget (samebyn).

Som en del av bedömningen av konsekvenserna för renskötseln genomförs en förhandling i likhet med renskötsellagen 53 § med renbeteslaget (samebyn) i MKB-beskrivningsskedet. I konsekvensbedömningen används särskilt information som baserar sig på renbeteslagets (samebyns) erfarenhet av användningen av renområdena och olika områdens betydelse för renbeteslagets (samebyns) övergripande verksamhet.

Kontakten med renbeteslagen (samebyarna) anpassas till tidtabellerna för renskötselåret, och man strävar efter att få till intervjuer med renbeteslagen (samebyarna) som grund för arbetet.

5. Deltagande och kommunikation

5.1 Intressenter

Intressenter är alla de vars boende, arbete eller övriga förhållanden kan påverkas betydligt av planen samt de myndigheter och sammanslutningar vars verksamhetsområde som planen berör.

Intressenterna har rätt att delta i beredningen av planen, bedöma verkningarna av den och uttala sin åsikt om planen (OAL 62 §). Intressenterna och kommuninvånarna har rätt att ge sin åsikt om programmet för deltagande och bedömning i planens anhängiggörandeskede. Det är möjligt att lämna en åsikt om planutkastet och en anmärkning om planförslaget under den tid de ligger framme till påseende. Motiverade bemötanden utarbetas för de inlämnade åsikterna och anmärkningarna. Intressenter i planprojektet är åtminstone:

Invånarna, markägarna och andra intressenter:

- Invånare i planens influensområde
- Markägare och markinnehavare i planens influensområde
- Företag och näringsidkare
- Användare av rekreationsområdena
- Intressenter på den svenska sidan
- Andra intressenter och sådana som anmäler sig som intressent

Sammanslutningar vars verksamhetsområde behandlas vid planeringen:

- Sammanslutningar som företräder invånarna, såsom invånarföreningar och byalag
- Sammanslutningar som företräder ett visst intresse eller en befolkningsgrupp, såsom naturskyddsföreningar
- Sammanslutningar som företräder näringsidkare och företag
- Sammanslutningar eller företag som sköter specialuppgifter, såsom energi- och vattenverk

Dessa är åtminstone:

- Digita Oy
- Telia Finland Abp
- Elisa Abp
- DNA Abp
- Fingrid Oyj
- Lapinniemen kylätoimikunta
- Lapin luonnonsuojelupiiri
- Meri-Lapin Vesi Oy
- Fintraffic Flygtrafiktjänst Ab
- Skogscentralen, Keminmaa
- Itäkoski, Länsikoski ja Törmän kylät ry
- Liedakkalan kyläyhdistys
- Liedakkalan Metsämiehet ry
- Viitakosken kyläyhdistys

- Keminmaan Omakotiyhdistys ry
- Keminmaan riistanhoitoyhdistys
- Karihaaran erämiehet ry
- Metsänhoitoyhdistys Lappi
- Renbetesföreningen
- Palojärven Paliskunta
- Lapin yrittäjät
- Meri-Lapin lintutieteellinen yhdistys Xenus ry
- Kemin Seudun Luonnonsuojeluyhdistys
- Suomen luonnonsuojeluliiton Lapin piiri ry
- Maataloustuottajain Lapin liitto MTK Lappi ry

Myndigheter vars verksamhetsområde behandlas vid planeringen:

- Tillstånds- och tillsynsverket (TTV, tidigare NTM-centralen i Lappland och Norra Finlands regionförvaltningsverk)
- Livskraftscentralen (LKC)
- Lapplands förbund
- Keminmaa kommun
- Tervola kommun
- Torneå stad
- Tornedalens museum
- Forststyrelsen
- Trafikledsverket
- Försvarsmakten, 3:e logistikregementet
- MTK Lappi
- Naturresurscentralen
- Traficom
- Finlands skogscentral
- Meteorologiska institutet
- Lapplands räddningsverk
- Energimyndigheten (Finland)
- Havslapplands miljöhälsosektion
- Trafikstyrningsbolaget Fintraffic Ab
- Suomen Erillisverkot
- Strålsäkerhetscentralen STUK
- Intressenter på den svenska sidan

5.2 Ordnande av deltagande och växelverkan

Kommunikation

Anhängiggörandet av delgeneralplanen, framläggandet av planutkastet och -förslaget till påseende samt planens godkännande och ikraftträdande meddelas med kungörelser i dagstidningar och kommunens webbplats på adressen www.keminmaa.fi/asuminen-ja-ymparisto/rakentaminen-ja-ymparisto/kaavoitus/.

Markägarna till fastigheter i projektområdet och fastigheter som gränsar till det samt markägarna till fastigheter som ligger inom en kilometers avstånd från kraftverksplatser enligt planeringsläget informeras om planprojektets anhängiggörande samt om framläggandet av planutkastet och -förslaget till påseende per brev om kommunen har tillgång till markägarens adressuppgifter.

Information finns i programmet för deltagande och bedömning, som uppdateras när processen framskrider och tidtabellen preciseras.

Du kan också följa med hur delgeneralplanen framskrider på Fortums webbplats på adressen www.fortum.fi/honkamaa

Åsikter och anmärkningar

Under perioderna för framläggande till påseende kan intressenter framföra sina åsikter om programmet för deltagande och bedömning samt om beredningsmaterialet (planutkastet). Det går att lämna in skriftliga anmärkningar om planförslaget.

Invånarenkät

Med invånarenkäten utreds önskemål, behov och ståndpunkter som invånare och sammanslutningar i området har om projektet. Enkäten genomförs som en webbenkät och det är också möjligt att svara på den som pappersenkät. I enkäten används både öppna och flervalsfrågor. Information om enkäten ges på Keminmaa kommuns webbplats, med en tidningsannons, på Fortums webbplats för Honkamaa-projektet samt genom att skicka ut ett informationsbrev till invånarna i projektets närområde inom 3 km avstånd från vindkraftsområdet och 100 m från kraftledningsrutterna.

Möten för allmänheten

Delgeneralplanen för projektet utarbetas parallellt med MKB-förfarandet. Mötet för allmänheten för MKB-programskedet och planens program för deltagande och bedömning samt mötena för allmänheten för MKB-beskrivningsskedet och planutkastet ordnas samtidigt.

Det första mötet för allmänheten hålls när PDB:n och MKB-programmet ligger framme till påseende våren 2026 och det andra uppskattningsvis i början av år 2028. I planförslagsskedet ordnas dessutom ännu ett separat möte för allmänheten. Mötena är öppna för alla, och de ordnas så att det även finns också möjlighet till att delta i dem på distans. Platser och tider för mötena för allmänheten meddelas i kungörelser.

På mötena får medborgarna information om planläggningen av området och om de konsekvenser som ska bedömas och de kan föra fram sina åsikter om projektet och konsekvensbedömningen.

Till generalplanläggningen hör också myndighetsarbete i enlighet med områdesanvändningslagen (OAL). Myndighetssamråd ordnas i planläggningens beredningsskede och vid behov i godkännandeskedet. Dessutom ordnas arbetsförhandlingar vid behov.

Godkännande av delgeneralplanen

Kommunfullmäktige har befogenhet att godkänna generalplanen (på förslag av kommunstyrelsen). Beslutet om att godkänna planen skickas tillsammans med bilagor för kännedom till Tillstånds- och tillsynsverket. Planens ikraftträdande meddelas även till Tillstånds- och tillsynsverket och Lapplands förbund. Det planmaterial som trätt i kraft skickas till Lantmäteriverket, kommunens byggnadsinspektör och vid behov till övriga myndigheter.

Skedena i planlägningsprocessen och planläggningens preliminära måltidtabell presenteras i följande punkt. Tidtabellen uppdateras vartefter arbetet framskrider.

5.3 Internationellt samråd

Honkamaa vindkraftsområde ligger 20 km från statsgränsen och projektet kan, om det genomförs, orsaka landskapskonsekvenser även på den svenska sidan. Ett internationellt hörande ordnas om projektet i enlighet med MKB-lagen (252/2017) 28 §. Finlands miljöcentral ska ge myndigheter i en

annan stat som är part i ett internationellt avtal som är förpliktande för Finland samt dem vars förhållanden eller intressen kan påverkas av projektet, sammanslutningar och stiftelser tillfälle att ta del i förfarandet vid miljökonsekvensbedömning, om ett projekt kan antas medföra betydande miljökonsekvenser på den statens territorium.

Programmet för deltagande och bedömning publiceras även på svenska. Ett sammandrag av MKB-programmet har dessutom utarbetats, där projektets centrala innehåll samt en uppskattning av de konsekvenser som riktar sig mot den svenska sidan och bedömningsmetoderna för dem presenteras. Sammandraget på svenska har lämnats till Finlands miljöcentral, som skickar dokumentet till de svenska myndigheterna. Programmet om deltagande och bedömning och MKB-programmets dokument kungörs och läggs fram till påseende samtidigt i Finland och Sverige.

5.4 Planprocessens skeden

Anhängiggörande och PBS

- Ett program om deltagande och bedömning (PDB) enligt OAL 63 § har utarbetats i början av år 2026.
- **Kommunstyrelsen beslutar om anhängiggörande av planen, framläggande av programmet för deltagande och bedömning till påseende samt om byggförbud i planeringsområdet.**
- Programmet för deltagande och bedömning (PDB) läggs fram offentligt till påseende i 30 dagar, varvid intressenter och andra kommuninvånare har möjlighet att uttala sin åsikt om det.
- Framläggandet till påseende meddelas med kungörelser i dagstidningar och på planläggningens internetsidor samt till fastighetsägare och invånare i planområdet och dess närhet per brev om kommunen har tillgång till adressuppgifter.
- Åsikter som gäller programmet om deltagande och bedömning bör under tiden för framläggande till påseende riktas skriftligen till Keminmaa kommunstyrelse. Åsikter som lämnats in under inledningskedet sammanställs i en bemötandeförteckning som utarbetas som bilaga till planutkastet.

Beredningsskedet (planutkast)

- I beredningsskedet ordnas ett myndighetssamråd som anknyter till planprojektet.
- Ett planutkast och bilagor utarbetas, som behandlas i Keminmaa kommunstyrelse och läggs fram till påseende offentligt under 30 dagars tid (OAL 62 §, MBF 30 §).
- Framläggandet till påseende meddelas med kungörelser i dagstidningar och på planläggningens internetsidor samt per brev till fastighetsägare och invånare i planområdet och dess närhet.
- Under perioden för framläggande till påseende ordnas ett möte för allmänheten som hänför sig till planprojektet.
- Utlåtanden begärs in av behövliga instanser.
- Intressenter och andra kommuninvånare har möjlighet att uttala sin åsikt om planmaterialet som läggs fram till påseende. Åsikter bör under tiden för framläggande till påseende riktas skriftligen till Keminmaa kommunstyrelse.
- Åsikter som lämnats in under beredningsskedet och erhållna utlåtanden sammanställs i en bemötandeförteckning som utarbetas som bilaga till planförslaget.

Planförslag

- Planförslaget som utarbetas under förslagsskedet behandlas i Keminmaa kommunstyrelse och läggs fram till påseende offentligt under 30 dagars tid (OAL 65 §, MBF 19 §).
- Framläggandet till påseende meddelas med kungörelser i dagstidningar och på planläggningens internetsidor samt per brev till fastighetsägare och invånare i planområdet och dess närhet.

- Under perioden för framläggande till påseende ordnas ett möte för allmänheten som hänför sig till planprojektet.
- Utlåtanden begärs in av behövliga instanser.
- Intressenter och andra kommuninvånare har möjlighet att uttala sin åsikt om planmaterialet som läggs fram till påseende genom att lämna in anmärkningar. Anmärkningar bör under tiden för framläggande till påseende riktas skriftligen till Keminmaa kommunstyrelse.
- Anmärkningar som lämnats in och erhållna utlåtanden under förslagsskedet sammanställs i en bemötandeförteckning som bilaga till planförslaget som förs till kommunfullmäktige för godkännande. Av bemötandeförteckningen och planbeskrivningen framgår det hur åsikterna, anmärkningarna och utlåtandena har påverkat planeringen.
- Efter att planförslaget varit framme till påseende ordnas vid behov ett myndighetssamråd i förslagsskedet enligt OAL 18 §.

Godkännande

- Innan planen går in i godkännandeskedet behandlar kommunstyrelsen den respons som erhållits om planförslaget och de bemötanden som har utarbetats för responsen. De som har lämnat in anmärkningar och som har uppgett sin adress får stadens motiverade ställningstagande (bemötande) till den inlämnade åsikten. Bemötandena postas efter antingen kommunstyrelsens eller -fullmäktiges möte.
- Planmaterialet går vidare från kommunstyrelsens förslag till godkännandehandling i fullmäktige. (OAL 37§)
- Beslut om godkännande av delgeneralplanen hör till Keminmaa kommunfullmäktiges befogenhet.
- Beslutet från godkännandehandlingen av delgeneralplanen meddelas med kungörelser i dagstidningar och på planläggningens webbplats. Godkännandebeslutet skickas för kännedom till de anmärkare och myndighetsinstanser som har bett om att få kännedom om beslutet när de lämnade in anmärkningen eller myndighetsutlåtandet. (OAL 67 §, MBF 94 §)
- Ändring kan sökas i godkännandebeslutet genom kommunalbesvär hos förvaltningsdomstolen. Det är möjligt att överklaga förvaltningsdomstolens beslut hos högsta förvaltningsdomstolen.

Planens ikraftträdande

- Planen får laga kraft om inga besvär anförs om planen inom besvärstiden eller om förvaltningsdomstolen har avslagit besvären som gäller planen.
- En lagakraftvunnen plan träder i kraft med en kungörelse om ikraftträdande. Planens ikraftträdande meddelas med kungörelser i dagstidningar och på planläggningens webbplats. Det ikraftträdde planmaterialet lämnas in till de behövliga myndighetsinstanserna. (OAL 93 §)

5.5 Preliminärt tidsschema för planen

- Anhängiggörande och PBS våren 2026
- Beredningsskedet; planutkast 2027
- Planförslag 2028
- Plan med rättsverkan och bygglov 2028–2029

Tidtabellen preciseras under processens gång, och den meddelas i samband med att programmet för deltagande och bedömning granskas.

6. Kontaktuppgifter

Mer information om planläggningen ges av:



KEMINMAA

Keminmaa kommun

Markanvändningschef Hannu Juopperi

t. 040 731 4559

hannu.juopperi@keminmaa.fi

www.keminmaa.fi

PROJOPLAN

Konsult som utarbetar planen

Projoplan Oy

Arkitekt, YKS-415, Petri Tuormala

t. 040 575 61 07

petri.tuormala@projo.fi

www.projoplan.fi



Projektansvarig

Honkamaan Tuulivoima Oy, Fortum

Projektutvecklingschef

Sisko Kotzschmar

044 7595 050

sisko.kotzschmar@fortum.com