

Miljöledning i staten 2024

En redovisning

RAPPORT 7180 | APRIL 2025



Miljöledning i staten 2024

En redovisning av hur statliga myndigheter arbetar
med att minska sin miljöpåverkan

Naturvårdsverket

Tel: 010-698 10 00

E-post: registrator@naturvardsverket.se

Postadress: Naturvårdsverket, SE-106 48 Stockholm

Internet: www.naturvardsverket.se

ISBN 978-91-620-7180-6

ISSN 0282-7298

© Naturvårdsverket 2025

Tryck: Arkitektkopia AB, Bromma 2025

Omslagsfoto: Pixabay

Förord

Denna rapport utgör den redovisning till regeringen som Naturvårdsverkets ska lämna enligt 20 b § förordningen (2009:907) om miljöledning i statliga myndigheter. Enligt bestämmelsen ska redovisningen innehålla en sammanfattning av de 186 myndigheternas årliga redovisningar av miljöledningsarbetet enligt 20 § samma förordning. Denna redovisning avser verksamhetsåret 2024.

Redovisningen är framtagen av Jannica Häggbom, Lotta Lagerberg och Sara Malmgren vid Naturvårdsverket. Tomas Lennartsson, Energimyndigheten, Kathleen McCaughey, Statens inköpscentral vid Kammarkollegiet, Maisa Young, Upphandlingsmyndigheten samt Peter Arnfalk och Selene Samuelsson Hedlund, samverkansarbetet REMM vid Trafikverket, har bidragit i arbetet.

Naturvårdsverket vill tacka alla rapporterande myndigheter och övriga som har medverkat i arbetet med denna redovisning.

Stockholm april 2025

Maria Ohlman
Ställföreträdande generaldirektör

Innehåll

Förord	3
Sammanfattning	5
1. Inledning	6
1.1 Rapporteringen	6
1.2 Redovisningens innehåll	7
1.2.1 Om informationen i denna rapport	7
2. Efterlevnad av förordningen	8
2.1 Fortsatt minskning av antalet miljöcertifierade myndigheter	8
2.2 Femtio myndigheter har uppdaterat miljöutredningen	9
2.3 Mål, åtgärder och målpåfyllelse	9
2.3.1 Direkt miljöpåverkan – en bredd av insatser	9
2.3.2 Indirekt miljöpåverkan – mål kopplar till kärnverksamheten och upphandling	11
2.4 Insatser om hur anställda kan minska miljöpåverkan	12
3. Tjänsteresor och övriga transporter	14
3.1 Koldioxidutsläppen har minskat från tjänsteresor men ökat totalt	14
3.2 Förutsättningar för myndigheternas rapportering	15
3.2.1 Kommentarer om rapporterade uppgifter	16
3.3 Stor ökning av utsläpp från maskiner och övriga fordon	17
3.4 Utsläppen från flygresor har minskat med sju procent	18
3.5 Fortsatt minskning av utsläppen från bilresor	22
3.6 Utsläpp från buss och tåg har ökat men utgör en liten andel	23
3.7 Digitala möten, tjänsteresor och koldioxidutsläpp	24
3.7.1 Ny normalnivå för utsläpp från tjänsteresor efter pandemin	24
3.7.2 Ny normalnivå för användning av digitala möten	25
3.7.3 Digitala möten – ökat fokus på kvalitet och balans	26
4. Energianvändning	27
4.1 Förutsättningar för myndigheternas rapportering	27
4.2 Totala energianvändningen har ökat	27
4.3 Liten ökning av andelen förnybar energi	29
5. Miljökrav i upphandling	30
5.1 Kommentarer om rapporterade uppgifter	30
5.2 Liten ökning av andelen med miljökrav	30
5.3 Hög andel med miljökrav bland de som upphandlar mest	32
5.4 Fler har ställt egna miljökrav	33
5.5 Fler rapporterar energikrav över tröskelvärde	34
Bilaga 1. Miljöcertifierade myndigheter	35

Sammanfattning

Samtliga 186 myndigheter som omfattas av förordning (2009:907) om miljöledning i statliga myndigheter har rapporterat 2024 års miljöledningsarbete till Naturvårdsverket. Denna redovisning utgör Naturvårdsverkets sammanfattning av myndigheternas rapporter. Statistiken för år 2024 jämförs med år 2023 och för koldioxidutsläpp även med 2019, som kan ses som det senaste mest jämförbara året innan pandemin.

De sammanlagda rapporterade utsläppen av koldioxid år 2024 är cirka 486 000 ton, vilket innebär en ökning med 18 procent sedan 2023. Kategorin maskiner och övriga fordon som står för cirka 391 000 ton har ökat med 26 procent under samma period. En förklaring till ökningen är den ändrade reduktionsplikten från 1 januari år 2024. Övriga utsläpp, som kommer från tjänsteresor, har minskat med 7 procent från år 2023 till totalt cirka 95 000 ton koldioxid år 2024, vilket är 32 procent lägre än år 2019.

Digitala möten och regelbundet distansarbete är etablerade arbetssätt inom myndigheterna. Antalet digitala möten som rapporterades för år 2024 är 9,3 miljoner, vilket är lika många som år 2023, men mer än dubbelt så många som åren innan pandemin. Skillnaden i koldioxidutsläpp per årsarbetskraft mellan myndigheter inom REMM (Resfria/digitala möten i myndigheter) och övriga myndigheter har också utjämnats. Resultatet indikerar nya normalnivåer för utsläpp från tjänsteresor och antal digitala möten.

Den rapporterade totala energianvändningen år 2024 har ökat med cirka 8 procent sedan år 2023, till knappt 2,8 TWh. Resultatet för kategorin verksamhetsel visar en ökning med 27 procent, som delvis förklaras av att ett par myndigheter har justerat rapporteringen jämfört med 2023. Kategorin fastighetsel har ökat med 15 procent. Energianvändningen till värme och kyla har samtidigt minskat med sex respektive fem procent.

Det totala rapporterade upphandlingsvärdet år 2024 för samtliga myndigheter är 178 miljarder kronor vilket är en ökning med drygt 29 miljarder kronor från år 2023. Upphandlingar med ställda miljökrav utgjorde 92 procent av det totala upphandlingsvärdet, en mindre ökning sedan år 2023. Resultatet visar att 76 myndigheter har ställt miljökrav i 84–100 procent av sina respektive totala upphandlingsvärden vilket är på samma nivå som år 2023.

Det är 35 myndigheter som rapporterar att det är mer än fem år sedan de senast såg över sina miljöutredningar, vilket inte är förenligt med kravet i miljöledningsförordningen. Redovisningen för år 2024 visar att 34 myndigheter är miljöcertifierade, vilket är en minskning sedan i fjol. Av myndigheternas rapporter framgår att det bedrivs ett aktivt åtgärdsarbete. I arbetet med verksamhetens direkta miljöpåverkan fokuserar myndigheterna på att minska miljöpåverkan från tjänsteresor och energianvändning. I arbetet med indirekt miljöpåverkan är det vanligt med mål och åtgärder inom ramen för kärnverksamheten och kopplat till miljökrav i upphandling.

1. Inledning

Naturvårdsverket presenterar i denna redovisning en sammanfattning av myndigheternas rapporterade miljöledningsarbete avseende verksamhetsåret 2024 enligt kraven i förordning (2009:907) om miljöledning i statliga myndigheter.¹

Naturvårdsverket har i enlighet med regeringens uppdrag till Statens Energimyndighet, om informationsinsatser för minskad energianvändning i statlig verksamhet (2023-11-09, KN2023/04281)², överlämnat den energirelaterade information som myndigheterna har redovisat enligt miljöledningsförordningen avseende år 2023 respektive 2024. Informationen kommer att användas i Energimyndighetens rapportering av uppdraget vid halvårsskiftet 2025. I den rapporteringen kommer bland annat myndigheternas arbete med planering och genomförande av åtgärder för att minska sin el- och energianvändning att sammanställas och Energimyndighetens insatser till stöd för myndigheterna att redovisas.

1.1 Rapporteringen

Rapporteringen enligt miljöledningsförordningen ska ske i samband med att myndigheten lämnar sin årsredovisning till regeringen. Samordnat med miljöledningsrapporteringen sker även rapportering enligt förordning (2014:480) om myndigheters inköp av energieffektiva varor, tjänster och byggnader.³

För verksamhetsåret 2024 har samtliga 186 myndigheter som omfattas av miljöledningsförordningen rapporterat till Naturvårdsverket. Det är en myndighet färre än 2024 i och med att Statens medieråd inordnades i Myndigheten för press, radio och tv den 1 januari 2024 och Mediemyndigheten bildades. I två fall är myndighetsrapporterna gemensamma med en annan myndighet.⁴ Tekniska museet omfattas inte av förordningen men har rapporterat frivilligt. Detta innebär att 185 rapporter har inkommit till Naturvårdsverket.

Myndigheterna har tillsammans rapporterat att deras verksamheter under år 2024 omfattade 223 714 årsarbetskrafter, vilket är en ökning med 2 751 årsarbetskrafter sedan året innan. Detta utgör nästan 90 procent av antalet årsarbetskrafter i statliga myndigheter.⁵ Den totala rapporterade lokalytan för de 186 miljöledningsmyndigheterna är 13,7 miljoner kvadratmeter, en ökning med cirka 300 000 kvadratmeter sedan år 2023.

¹ <https://www.riksdagen.se/sv/dokument-lagar/dokument/svensk-forfattningssamling/forordning-2009907-om-miljoledning-i-statliga-sfs-2009-907> Benämns miljöledningsförordningen i rapporten.

² <https://www.regeringen.se/contentassets/f0bce7ab7cb94f7ca766b01dc1399307/uppdrag-om-informationsinsatser-for-minskad-energianvandning-i-statlig-verksamhet.pdf>

³ <https://www.riksdagen.se/sv/dokument-lagar/dokument/svensk-forfattningssamling/forordning-2014480-om-myndigheters-inkop-av-sfs-2014-480>

⁴ Rapporten från Hälso- och sjukvårdens ansvarsnämnd ingår i Socialstyrelsens redovisning. Skatteverkets rapport omfattar verksamheten vid Valmyndigheten.

⁵ År 2024 var antalet årsarbetskrafter 257 000, fördelat på 367 statliga myndigheter. <https://www.statskontoret.se/publicerat/publikationer/publikationer-2024/statsforvaltningen-i-korthet-2024/?publication=true>

1.2 Redovisningens innehåll

Redovisningen utgörs av denna rapport som är en sammanfattning av de inrapporterade myndigheternas information samt en tillhörande excel-fil med ett urval av de uppgifter myndigheterna har rapporterat.⁶ Att tillgängliggöra myndigheternas rapporterade information följer Naturvårdsverkets strategi för öppna data, vilket underlättar för myndigheter, departement och andra att själva göra jämförelser.

Redovisningen är indelad i fyra huvuddelar som följer strukturen i myndigheternas rapporter; efterlevnad av miljöledningsförordningen, tjänsteresor och transporter, energianvändning samt miljökrav i upphandling. Dessa sammanfattar den information som myndigheterna har redovisat, främst sådan som är obligatorisk enligt förordningen, men även information som är frivillig att redovisa.

1.2.1 Om informationen i denna rapport

Information i denna rapport baseras på 185 inlämnade myndighetsrapporter till Naturvårdsverket. Även Tekniska museet, som rapporterar frivilligt, ingår i alla delar utom avsnitt 2. *Efterlevnad av förordningen*.

Skillnader i lämnad information mellan åren för enskilda myndigheter kan visa faktiska förändringar i miljöpåverkan men kan också bero på förändrade förutsättningar, verksamhetsuppdrag eller uppföljningsmöjligheter. I respektive myndighetsrapport ska myndigheterna förklara den information de redovisar.

Statistiken i denna rapport för år 2024 jämförs med 2023⁷ och i avsnitt 3. *Tjänsteresor och övriga transporter* även med 2019, som kan ses som det senaste mest jämförbara året innan covid-19-pandemin.

⁶ De redovisade uppgifterna finns publicerade, tillsammans med denna rapport, i Naturvårdsverkets öppna rapportarkiv via DiVA: <https://naturvardsverket.diva-portal.org/smash/record.jsf?pid=diva2:1942177>

⁷ Miljöledning i staten 2023

2. Efterlevnad av förordningen

I bilagan till miljöledningsförordningen regleras vilken information myndigheterna ska rapportera. Informationen i rapporterna ger en bild av myndigheternas miljöledningsarbete och hur det förhåller sig till kraven i förordningen.

I respektive avsnitt nedan återges en nedkortad version av texten som beskriver rapporteringskravet i bilagan till miljöledningsförordningen och i några fall finns en hänvisning till paragraftext. För att ta del av förordningstexten i sin helhet, inklusive bilagan, hänvisas till miljöledningsförordningen⁸. För beskrivning av miljöledningssystemets olika delar hänvisas till Vägledning för miljöledning i staten⁹.

2.1 Fortsatt minskning av antalet miljöcertifierade myndigheter

*I bilagan till förordningen ingår frågan om myndigheten är certifierad.*¹⁰

Utöver ISO 14001 och EMAS finns i Sverige även andra erkända system för miljöcertifiering.¹¹ Sammanlagt är nu 34 myndigheter, knappt en femtedel av miljöledningsmyndigheterna, helt eller delvis miljöcertifierade varav en även är registrerad enligt EMAS. En certifierad myndighet har tillkommit under 2024 och den är certifierad enligt ett annat tredjepartsgranskat erkänt system. Tre myndigheter har inte längre någon typ av certifiering jämfört med år 2023. Två av dessa var tidigare certifierade enligt ISO 14001 och den tredje både enligt ISO 14001 och EMAS. Endast en myndighet är fortfarande EMAS-registrerad. Två myndigheter har under året lagt till en certifiering så att de både är certifierade enligt ISO 14001 och ett annat tredjepartsgranskat erkänt system. Se bilaga 1 *Miljöcertifierade myndigheter*.

⁸ Förordning (2009:907) om miljöledning i statliga myndigheter.

⁹ <http://www.naturvardsverket.se/Documents/publikationer6400/978-91-620-6768-7.pdf>

¹⁰ Av 3 § miljöledningsförordningen framgår att en myndighet vars verksamhet medför en betydande miljöpåverkan bör registrera sig enligt EMAS eller certifiera sig enligt ISO 14001.

¹¹ Myndigheterna kan certifiera sig enligt den internationella miljöledningsstandarden ISO 14001 <https://www.sis.se/iso14001/dettariso14001/> och/eller registrera sig enligt Europaparlamentets och rådets förordning (EG) nr 1221/2009, EMAS miljöledningssystem. I Sverige finns även andra erkända system för miljöcertifiering, t.ex. miljödiplomering.

2.2 Femtio myndigheter har uppdaterat miljöutredningen

I bilagan till förordningen ingår frågan om hur myndighetens miljöpolicy lyder samt när miljöutredningen senast uppdaterades.

Miljöpolicyen ska uttrycka myndighetens viljeinriktning och är styrande för verksamheten. Alla myndigheter, utom två, har redovisat en miljö- eller hållbarhetspolicy, men i några fall saknar policyen en tydlig viljeinriktning som stöd för myndigheternas miljöarbete.

I miljöutredningen ska myndigheten identifiera vilka aktiviteter i verksamheten som ger upphov till betydande miljöpåverkan. Resultatet ligger till grund för prioriteringar i miljöarbetet och styrning via mål och åtgärder. Majoriteten av myndigheterna har uppdaterat sina miljöutredningar utifrån kravet i miljöledningsförordningen, det vill säga under de senaste fem åren. Det är 35 myndigheter som däremot inte uppfyller detta krav år 2024 vilket är två fler än i fjol. I årets rapportering anger 50 myndigheter att de har uppdaterat miljöutredningen under 2024.

2.3 Mål, åtgärder och måluppfyllelse

I bilagan till förordningen ingår frågor om vilka av myndighetens aktiviteter som har en betydande direkt eller indirekt påverkan på miljön, vilka mål myndigheten har upprättat för dessa aktiviteter, vidtagna åtgärder samt måluppfyllelse. I 3 § hänvisas till 22–32 §§ om vilka myndigheten som får ha ett förenklat miljöledningssystem som endast omfattar verksamhetens direkta miljöpåverkan¹².

För verksamhetens aktiviteter med betydande miljöpåverkan ska mål upprättas och åtgärder genomföras i syfte att minska verksamhetens negativa eller öka dess positiva miljöpåverkan. Myndigheternas miljömål ska bidra till att förbättra miljöprestandan, integrera miljö i verksamheten och till ständig förbättring. Omfattning och inriktning av både mål och åtgärder varierar beroende på myndigheternas uppdrag. Beskrivningen av måluppfyllelsen skiljer beroende på typ av mål.

2.3.1 Direkt miljöpåverkan – en bredd av insatser

De rapporterade myndigheterna bedriver sammantaget en bredd av aktiviteter i verksamheten med påverkan på miljön, exempelvis via resor, godstransporter och användning av maskiner. Andra exempel är materialanvändning som minskad engångsanvändning, val av byggnadsutformning, icke-farligt och farligt avfall men även användning av andra resurser som vatten, användning och hantering av farliga ämnen, anspråkstagande av mark och förvaltning av kapital. Förutom klimatpåverkan lyfter myndigheterna också att verksamheten har påverkan på exempelvis biologisk mångfald, luftkvalitet, buller och yt- och grundvatten. Några myndigheter beskriver att myndighetens verksamhet också har en positiv direkt miljöpåverkan.

¹² Enlig 6 § miljöledningsförordningen ska dessa myndigheters miljöledningssystem omfatta indirekt miljöpåverkan om miljöutredningen visar att verksamheten kan ge upphov till betydande indirekt miljöpåverkan

Samtliga myndigheter har rapporterat mål för direkt miljöpåverkan. De vanligaste rapporterade kategorierna¹³ av mål för direkt miljöpåverkan är, i tur och ordning, tjänsteresor, energianvändning, miljökrav i upphandling, digitala möten samt övrigt (övriga typer av mål). Därutöver har också en femtedel av myndigheterna rapporterat mål om direkt miljöpåverkan från transporter och maskiner, och flera också för kemiska produkter. Övriga mål avser i många fall utvecklingen inom något av områdena ovan, men kopplat till mer specifika drivkrafter för miljöpåverkan (som mat eller servering), påverkan på miljön (exempelvis biologisk mångfald, ambition om nettonollutsläpp med avseende på samtliga betydande miljöaspekter) eller för olika typer av insatser för att minska negativ miljöpåverkan (till exempel grönt hyresavtal). Flera myndigheter har också mål för arbetet med att minska direkt miljöpåverkan som kopplar till att medarbetare ska ha kunskap om sätta mål och kompetens att arbeta i linje med dem.

Nästan alla (185 av 186) myndigheter har också rapporterat åtgärder för att nå målen för direkt miljöpåverkan. Även här är bredden betydande. Exempelvis arbetar myndigheterna för att minska utsläpp från tjänsteresor genom uppdaterade riktlinjer för tjänsteresor, enhetsvisa koldioxidbudgetar, att ordna webinarier för att undvika resor, köpa in eller hyra elbilar och ställa krav på leverantörer. Därutöver arbetar Lärosätenas klimatnätverks fokusgrupp för tjänsteresor för förbättrade och standardiserade mätmetoder för sektorn. Arbetet för minskade utsläpp från maskiner och övriga fordon sker genom exempelvis krav på leverantörer om uppföljning av bränsleförbrukning och mål om minskade utsläpp, byte till biodrivmedel i fartyg etcetera. Arbetet för minskad energianvändning i lokaler fortsätter. I samband med flytt till nya lokaler lyfts arbete för detta och i flera fall också återbruk av möbler. Exempelvis har Försäkringskassan under året tagit fram ett inredningskoncept där en av principerna är att agera ekonomiskt och miljömässigt hållbart, och som en del i det återbruka när det är möjligt. Arbetet med miljökrav i upphandling fortsätter också. Som ett exempel har KTH infört One Planet Plate, max 0,5 kg CO₂ per måltid¹⁴ vid catering. Kopplat till kemikalieanvändning genomförs utbildningar för medarbetare i exempelvis rening av vatten från PFAS. På Stockholms universitet har en institution arbetat för att bli certifierad enligt My Green Lab. Svenska Kraftnät har samarbetat med forskare i att testa nya arbetsmetoder för restaurering och compensation avseende biologisk mångfald, och att utvärdera effekter av anpassad skötsel.

Myndigheterna kommenterar i sina rapporter också måluppfyllelsen. Endast en myndighet har inte redovisat måluppfyllelse och ett antal myndigheter rapporterar inte måluppfyllelse för alla sin respektive mål. Exempel på en myndighet som nått ambitiösa mål inom det vanligaste målområdet, tjänsteresor, är Boverket. De har minskat koldioxidutsläppen per årsarbetskraft från tjänsteresor med 72 procent år 2024 jämfört med 2019 vilket är betydligt mer än deras målsättning. Arbetsätt för detta har under året varit att följa upp statistik för tjänsteresor tertialvis och föra dialog om utfallet samt diskutera om åtgärder behöver sättas in för att fortsätta minska koldioxidutsläppen från denna typ av resor. En lång rad andra goda exempel finns också på hur myndigheter systematiskt har strävat mot, uppnått och bibehållit arbetsätt för att minska betydande miljöpåverkan.

¹³ Kategorier för mål direkt miljöpåverkan: Tjänsteresor, Övriga transporter och maskiner, Digitala möten (påverka sitt eget resande), Energianvändning, Miljökrav i upphandling, Resurshushållning och avfallshantering, Kemiska produkter, Övrigt.

¹⁴ <https://www.wwf.se/mat-och-jordbruk/one-planet-plate/#om-one-planet-plate>

2.3.2 Indirekt miljöpåverkan – mål kopplar till kärnverksamheten och upphandling

Många myndigheter har rapporterat mål för indirekt miljöpåverkan. En knapp femtedel av myndigheterna har inte rapporterat sådana mål, antingen på grund av att de har rätt till förenklat miljöledningssystem eller av annan anledning. Av förordningen framgår att 37¹⁵ myndigheter får ha ett förenklat miljöledningssystem som endast omfattar verksamhetens direkta miljöpåverkan. Men knappt hälften av de 37 myndigheterna har ändå för år 2024 rapporterat mål för indirekt miljöpåverkan.

Rapporteringen av aktiviteter som ger upphov till betydande positiv eller negativ indirekt miljöpåverkan beskrivs ofta utifrån myndighetens verksamhet eller uppdrag (kärnverksamhet). Redovisade mål är ofta övergripande, strategiska och fleråriga. Det gör det svårare att bedöma om mål har upprättats för rapporterade aktiviteter.

Även i årets rapportering har myndigheterna haft möjlighet att kategorisera sina mål för indirekt miljöpåverkan.¹⁶ En klar majoritet av myndigheterna har gjort en kategorisering. Den vanligaste angivna kategorin är kärnverksamhet. Drygt hälften av myndigheterna har rapporterat mål inom denna kategori och därefter följer att nästan en sjättedel av myndigheter har rapporterat mål inom kategorin upphandling. Utöver det kommer kategorin övrigt och i denna anges ofta preciseringar av kategorin kärnverksamhet. Länsstyrelserna, museer och lärosätena har i flera fall kategoriserat sin indirekta miljöpåverkan som både kärnverksamhet och upphandling. Några länsstyrelser anger endast kärnverksamhet och några har också rapporterat digitala möten som indirekt miljöpåverkan. Lärosätena rapporterar ofta mål och åtgärder med inriktning hållbar utveckling inom sin kärnverksamhet forskning, utbildning och samverkan.

De flesta myndigheter som har upprättat mål för indirekt miljöpåverkan har också rapporterat åtgärder för att nå målen. Det förekommer även att de som inte har upprättat mål för 2024 beskriver att de ändå bedriver ett löpande åtgärdsarbete. Beskrivningarna av åtgärder är olika omfattande. Mål för indirekt miljöpåverkan, exempelvis gällande digitala möten, utbildning av egen personal och upphandling, har ofta mer kortfattade beskrivningar av åtgärder. När målen avser integrering av miljöperspektivet i verksamheten, särskilt för myndigheter med inslag av miljö och hållbarhet i sina uppdrag, beskrivs ofta ett omfattande åtgärdsarbete. Det förekommer att dessa myndigheter hänvisar till annan dokumentation av åtgärder eller att åtgärderna mer är en beskrivning av myndigheternas uppdrag. Ibland är det otydligt om redovisningen avser planerade eller genomförda åtgärder år 2024.

En majoritet av de myndigheter som har rapporterat mål för indirekt miljöpåverkan har också beskrivit måluppfyllelsen men beskrivningens omfattning varierar. För mål avseende exempelvis upphandling och digitala möten är måluppfyllelsen ofta tydligt uttryckt vilket följer av att dessa mål i stor utsträckning är mätbart formulerade. Mål avseende integrering av miljö och hållbarhet i verksamheten är ofta mer omfattande, och långsiktigt formulerade. Målen kan vara mer

¹⁵ Hälso- och sjukvårdens ansvarsnämnd respektive Valmyndigheten, som får ha ett förenklat miljöledningssystem, ingår i värmyndigheterna Socialstyrelsens respektive Skatteverkets rapportering. Dessa värmyndigheter får inte ha ett förenklat miljöledningssystem. Detta innebär att 35 rapporter har analyserats utifrån ett förenklat miljöledningssystem.

¹⁶ Kategorier för mål för indirekt miljöpåverkan: Kärnverksamhet (motsvarande myndighetsuppdrag), Upphandling, Digitala möten, Digitala tjänster, Övrigt.

av inriktningsmål och uttrycka vad myndigheten ska sträva mot att uppnå, ibland utgörs de av de nationella miljömålen. Uppfattningen är att det är svårare för myndigheten att bedöma måluppfyllelsen och redogörelsen blir mer omfattande, kvalitativ eller uttrycks genom redovisning av genomförda åtgärder alternativt uppföljning av indikatorer.

2.4 Insatser om hur anställda kan minska miljöpåverkan

I bilagan till förordningen ingår frågan om vilka åtgärder myndigheten har vidtagit för att ge de anställda den kunskap de behöver för att ta miljöhänsyn i arbetet.

I miljöledningsrapporterna beskriver många myndigheter att de under år 2024 fortlöpande har genomfört informations- och utbildningsinsatser inom miljö- och hållbarhetsområdet till de anställda. En del insatser riktas till alla medarbetare, andra till specifika grupper. Intranätet används av nästan alla myndigheter för att sprida information om miljöarbetet och digitala utbildningar i miljö- och hållbarhet är vanliga.

Informationsinsatserna handlar dels om att sprida och tillgängliggöra information om miljöledningsarbetet och dess resultat, dels om att höja medvetenheten om vad anställda kan göra för att minska sin miljöpåverkan och bidra till myndighetens miljömål. Flera myndigheter rapporterar om informationsinsatser gällande avfallssortering, energibesparingsåtgärder och för att minska utsläppen från tjänsteresor. Till det sist nämnda hör exempelvis information om en uppdaterad eller ny resepolicy samt olika utbildnings- och stödinsatser för att öka och förbättra användningen av digitala möten för att minska miljöpåverkan genom färre resor. Även särskilda informationskampanjer och temadagar eller temaveckor har anordnats under år 2024.

Många utbildningsinsatser syftar till att ge grundläggande miljö-, klimat- och hållbarhetsutbildning, ofta ges de i samband med introduktion av nya medarbetare men kan också ges återkommande till alla medarbetare, ibland är dessa utbildningar obligatoriska. För att höja kompetensnivån i miljö- och hållbarhetsfrågor i syfte att möjliggöra ökad miljöhänsyn i myndighetsutövningen är det många myndigheter som ger riktade utbildningar för olika personalgrupper och funktioner. Det anordnas också workshops och föreläsningar både som inspiration och för att höja de anställdas kompetens i exempelvis klimatfrågan och Agenda 2030. Vanligt är också att inköpare utbildas i möjligheten att ställa miljökrav och att lärare utbildas i hållbarhet för att sedan integrera hållbar utveckling i utbildningen av studenter. Andra myndigheter lyfter utbildning i kemikaliesäkerhet, ecodriving och ecoshipping.

Flera rapporterar att i samband med uppdateringen av miljöutredningen, framtagande av nya miljömål och interna miljörevisioner involverades många medarbetare vilket både bidragit till kunskapsspridning och kompetenshöjning. Många informerar också regelbundet om miljöarbetet vid olika typer av möten och genomför andra insatser för att säkra den interna dialogen.

Det lyfts också exempel på samarbeten mellan myndigheter när det gäller utbildningsinsatser. Exempelvis har länsstyrelserna en gemensam webbaserad miljöutbildning och Sjöfartsverket har under 2024 tagit fram en miljöutbildning

i samarbete med Kustbevakningen och Trafikverksskolan som syftar till att höja medvetenheten om hur man påverkar miljön och kan minska den negativa miljöpåverkan.

Endast ett fåtal myndigheter rapporterar att de inte har genomfört några särskilda insatser under år 2024 för att höja att ge de anställda den kunskap de behöver för att ta miljöhänsyn i arbetet. I ytterligare fall är det otydligt om någon särskild informations- eller utbildningsinsats har genomförts under året och ibland är beskrivningarna knapphändiga.

3. Tjänsteresor och övriga transporter

Myndigheterna ska enligt miljöledningsförordningen rapportera koldioxidutsläpp från tjänsteresor och övriga transporter samt maskiner och övriga fordon som används inom myndigheternas verksamhet.

3.1 Koldioxidutsläppen har minskat från tjänsteresor men ökat totalt

I början av år 2022 hävdades de reserestriktioner som gällde på grund av covid-19-pandemin. Många myndigheter började då åter resa i tjänsten och totalmängden rapporterade koldioxidutsläpp från tjänsteresor ökade därför mycket under år 2022 jämfört med 2021 och fortsatte öka under 2023. År 2024 har däremot utsläppen från tjänsteresor minskat med 7 procent jämfört med 2023 och är 32 procent lägre än 2019, vilket var året före reserestriktionerna infördes. Utsläppen från tjänsteresor utgör cirka 20 procent av de totala utsläppen.¹⁷

De rapporterade utsläppen från flygresor har minskat med 7 procent jämfört med 2023. Utsläppen från långa flygresor har minskat med 8 procent och utsläppen från korta flygresor har ökat med 1 procent. Utsläppen från flygresor är 21 procent lägre år 2024 jämfört med 2019.

Rapporterade utsläpp från tågresor ökade med 18 procent från år 2023, rapporteringstekniska orsaker bedöms ha en viktig del i detta, vilket beskrivs närmare i avsnitt 3.6. De totala utsläppen från tågresor utgör 2024 endast 0,02 procent av de totala utsläppen från alla typer av tjänsteresor.

Utsläppen från maskiner och övriga fordon fortsätter att stiga och har ökat med 26 procent från år 2023 till 2024. Dessa utsläpp utgör 80 procent av de totala utsläppen.

Sammanlagt har de rapporterade utsläppen av koldioxid från alla typer av resor, transporter, maskiner och övriga fordon ökat med 18 procent från 2023 till 485 693 ton år 2024, se tabell 1. Ökningen motsvarar cirka 30 000 varv runt jorden med bil.¹⁸ Utsläppen 2024 motsvarar 2,2 ton per årsarbetskraft¹⁹ vilket är en ökning sedan 2023 då motsvarande siffra var 1,9 ton per årsarbetskraft, se fotnot 7.

¹⁷ Det är 85 myndigheter som rapporterar högre koldioxidutsläpp från tjänsteresor år 2024 jämfört med 2023 och 98 myndigheter rapporterar lägre utsläpp.

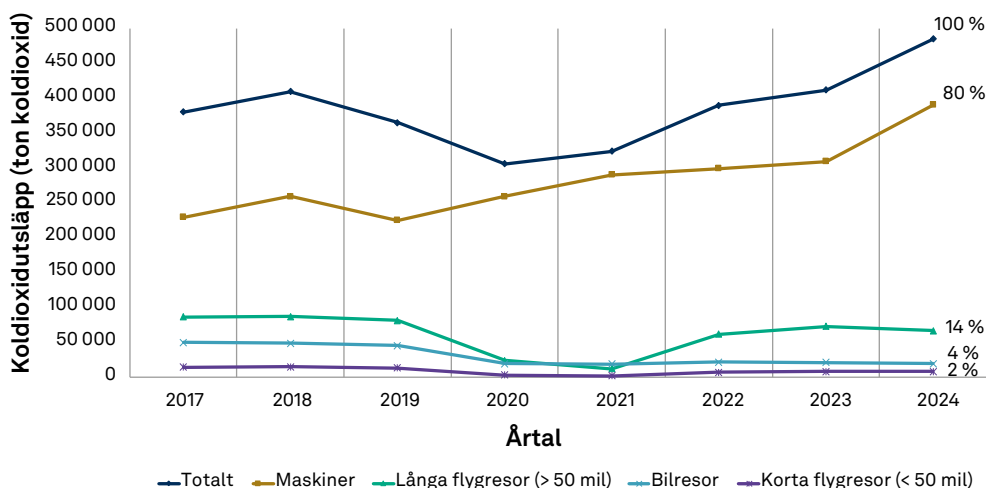
¹⁸ Beräkningen baseras på att koldioxidutsläppen för nya personbilar i snitt var 61 gram per kilometer år 2023, <https://www.naturvardsverket.se/data-och-statistik/klimat/vaxthusgaser-utslapp-fran-inrikes-transporter/>

¹⁹ Räknet på 223 714 årsarbetskrafter, se avsnitt 1.1 Rapporteringen.

Tabell 1. Rapporterade koldioxidutsläpp i ton per fordonsslag (kategori) år 2019–2024.²⁰

Fordonsslag	2019	2020	2021	2022	2023	2024
Maskiner, övriga fordon	225 148	259 459	290 463	299 582	309 783	390 738
Buss	138	261	251	364	382	405
Tåg	2	6	4	17	87	103
Bil	45 604	19 470	19 101	21 684	20 912	19 691
Långa flygresor > 50 mil	81 250	24 071	12 179	61 852	72 729	66 649
Korta flygresor < 50 mil	13 294	3 066	2 019	6 791	8 023	8 107
Totalt, ton koldioxid	365 436	306 333	324 017	390 291	411 916	485 693

Trenden under åren 2017–2024 för myndigheternas samlade rapporterade utsläpp av koldioxid, total mängd och uppdelat på korta respektive långa flygresor, bilresor samt maskiner och övriga fordon framgår av figur 1.



Figur 1. Samlade utsläpp av koldioxid i ton från myndigheternas tjänsteresor och transporter samt maskiner och övriga fordon, år 2017–2024. I figuren framgår respektive fordonsslags andel av de totala utsläppen år 2024. Utvecklingen för buss och tåg har utelämnats i diagrammet eftersom de utsläppen är så låga att de ligger nära noll.

3.2 Förutsättningar för myndigheternas rapportering

Myndigheterna använder olika metoder för att ta fram och beräkna koldioxidutsläpp från tjänsteresor och övriga transporter inför rapporteringen enligt miljöledningsförordningen. Lämnad information om utsläpp kan baseras på uppgifter från reseleverantörer, eget uppföljningssystem eller genom uppskattningar. Naturvårdsverket tillhandahåller det så kallade Klimatberäkningsverktyget²¹ till stöd för

²⁰ Antal myndigheter som för år 2024 redovisade ett värde över noll för respektive transportslag: maskiner och övriga fordon, 55 st.; flyg över 50 mil, 178 st.; bil, 168 st.; flyg under 50 mil, 178 st.; buss, 86 st.; tåg, 179 st.

²¹ Svenska Miljöinstitutet (IVL) har, på uppdrag av Naturvårdsverket, sedan 2014 tagit fram och regelbundet uppdaterat ett klimatberäkningsverktyg. Klimatberäkningsverktyget och beskrivning av verktyget finns på webbsidan Årlig rapportering för miljöledning i staten (Naturvardsverket.se)

myndigheter att beräkna koldioxidutsläpp och annan klimatpåverkan från tjänsteresor och övrig bränsleanvändning. Ungefär 75 procent av myndigheterna använder helt eller delvis detta verktyg för att beräkna koldioxidutsläpp. Verktyget ses årligen över för att anpassa emissionsfaktorer till exempelvis rådande reduktionsplikt, beläggningsgrader vid persontransporter och nya bränsleslag. Den version som Naturvårdsverket publicerar på sin webbsida inför rapporteringen av ett visst verksamhetsår ska användas.

Det finns många utmaningar för myndigheterna att åstadkomma en rättvisande rapportering av koldioxidutsläpp från resor och övriga transporter. Den information som används vid rapporteringen bygger ofta på uppgifter från flera olika leverantörer och dessa kan använda olika beräkningsmetoder. Anställda inom myndigheten kan dessutom boka resor vid sidan av anvisade system, vilket medför att utsläppen från dessa måste beräknas separat och inte ingår i underlagen från leverantörer. Användningen av privata bilar eller resor med privata kollektivtrafikkort innebär svårigheter eftersom information om till exempel typ av bil eller bränsle kan saknas.

För att underlätta tolkningen av rapporterade uppgifter efterfrågas tilläggsinformation som är obligatorisk att rapportera enligt miljöledningsförordningen. Exempelvis ska myndigheterna rapportera hur uppgifterna har tagits fram, vad uppföljningsmått i svaren på frågorna baseras på samt problem och luckor i materialet.

3.2.1 Kommentarer om rapporterade uppgifter

I avsnitt 3.3–3.6 kommenterar vi koldioxidutsläppen för de kategorier som rapporteringen omfattar. De myndigheter som har rapporterat de största utsläppen per kategori redovisas liksom de med störst utsläpp per årsarbetskraft. I anslutning till tabellerna som visar myndigheterna med de största rapporterade utsläppen per kategori anges också om respektive myndighet har ökat eller minskat utsläppen jämfört med år 2023. Även förändringen av utsläppen bland de myndigheter som fanns med i dessa tabeller i fjolårets rapport avseende år 2023, men inte är med i årets resultat, kommenteras. Förändringar mellan åren kan i vissa fall bero på förtydligade riktlinjer för inom vilken fordonskategori en viss typ av utsläpp ska rapporteras.

Version 8 av Klimatberäkningsverktyget är den senaste versionen och den som de myndigheter som väljer att använda verktyget för att beräkna koldioxidutsläpp från tjänsteresor och övriga transporter skulle använda inför rapporteringen av 2024 års miljöledningsarbete. I den rapport²² som IVL tagit fram som beskriver beräkningsmetoder etcetera framgår att i 2024 års verktyg är många emissionsfaktorer betydligt högre i jämförelse med 2023 års verktyg. Detta kan relateras till den ändrade reduktionsplikten från 1 januari 2024.²³ Enligt IVL:s rapport innebär det att utsläppen från tjänsteresor och övriga transporter samt från maskiner som använder diesel ligger cirka 40–50 procent högre än 2023. Även för bensindrivna fordon syns en ökning av utsläppen med 2–10 procent.

²² Beskrivning av årets uppdateringar av klimatberäkningsverktyget, SMED rapport nr 5 2024 (pdf)

²³ Sedan 1 januari 2024 är reduktionsplikten, det vill säga låginblandning av förnybart bränsle, 6 procent för diesel respektive bensin. Detta kan jämföras med att inblandningen var 30,5 procent för diesel och 7,8 procent för bensin år 2023.

Beräkningen av koldioxidutsläpp från tågresor i kilogram är den enda kategorin som i Klimatberäkningsverktyget inkluderar ett livscykelerspektiv. För övriga kategorier gäller utsläpp som uppstår från förbränning av drivmedlet när fordonet körs.

Enligt bilagan till miljöledningsförordningen ska myndigheterna rapportera utsläppen i kilogram koldioxid. Några myndigheter har kommenterat att de har rapporterat utsläppen från bland annat flygresor som koldioxidekvivalenter (CO₂e)²⁴ med eller utan höghöjdseffekt vilket leder till högre utsläppsiffror. I de fall dessa myndigheter återfinns i någon av tabellerna över de tio myndigheter med största utsläppen för olika färdmedel i kapitel 3 lämnas kommentar om detta.

I de fall myndigheterna i tabell 2–8, samt de som var med i tabellerna i följden men inte är kvar i årets tabeller, har lämnat en tydlig beskrivning av orsakerna till förändringarna av utsläppsnivåerna mellan åren så har dessa beskrivningar tagits med i texten. Myndighetsbeskrivningarna presenteras inte i någon specifik ordning. I tabell 4, 6 och 8, över utsläpp per årsarbetskraft, hänvisas i rapporten i flera fall till de förklaringar myndigheterna har angett till sina utsläppsförändringar generellt och inte specifikt för värdet per årsarbetskraft då det sällan kommenteras. Värdena i dessa tre tabeller kan också påverkas av förändringar i antal årsarbetskrafter som myndigheterna rapporterar.

3.3 Stor ökning av utsläpp från maskiner och övriga fordon

Rapporterade utsläpp från maskiner och övriga fordon som används i myndighetens verksamhetsutövning²⁵ har ökat med 26 procent från år 2023 till 2024. Denna kategori står för de i särklass största utsläppen av koldioxid, 390 738 ton vilket utgör 80 procent av de totalt rapporterade utsläppen för samtliga kategorier, se tabell 1 och figur 1. Det är främst myndigheter med ansvar för byggande, drift och underhåll av infrastruktur, eller fartygs-, färje- eller helikoptertransporter som rapporterar stora utsläpp. Även myndigheter med omfattande tillsynsverksamhet och patrullering redovisar stora utsläpp i denna kategori.

Tabell 2. De tio myndigheter som har rapporterat störst utsläpp i kilogram koldioxid från maskiner och övriga fordon år 2024.

Myndighet	Departement	Kg CO ₂
Trafikverket	Landsbyggs- och infrastrukturdepartementet	258 000 000
Sjöfartsverket	Landsbyggs- och infrastrukturdepartementet	46 491 480
Polismyndigheten	Justitiedepartementet	34 743 324
Kustbevakningen	Försvarsdepartementet	14 713 000
Affärsverket svenska kraftnät	Klimat- och näringslivsdepartementet	13 315 830
Kriminalvården	Justitiedepartementet	7 557 242
Polarforskningssekreteriatet	Utbildningsdepartementet	5 612 963
Sveriges lantbruksuniversitet	Landsbyggs- och infrastrukturdepartementet	1 889 842
Statens fastighetsverk	Finansdepartementet	1 027 568
Fortifikationsverket	Finansdepartementet	989 309

²⁴ Koldioxidekvivalenter (CO₂e) är en gemensam enhet för att jämföra enskilda gasers bidrag till växthuseffekten <https://www.naturvardsverket.se/vagledning-och-stod/luft-och-klimat/berakna-klimatpaverkan/>

²⁵ För beskrivning av begrepp med mera se Användarvägledning till MLR-system för miljöledningsrapportering (e-tjänst)

Av de tio myndigheterna med de största koldioxidutsläppen från maskiner och övriga fordon, i tabell 2, är det endast Kustbevakningen som rapporterar minskade utsläpp år 2024 jämfört med 2023. Orsaken till utsläppsminskningen anger de beror på arbetet med energieffektivisering, ECO-shipping-konceptet, och färre flygtimmar med egna flygplan.

Trafikverket har redovisat de största utsläppen från maskiner och övriga fordon, och står för två tredjedelar av det totala utsläppet för kategorin och samtliga myndigheter. Under 2024 ökade utsläppen vilket bland annat förklaras av Färjerederiets lägre användning av HVO²⁶ och något ökad användning av fossil diesel. Bland övriga myndigheter i tabell 2 som har ökat utsläppen mellan år 2023 och 2024 finns Svenska kraftnät. De rapporterar att koldioxidutsläppen från maskiner och fordon har fördubblats mellan åren vilket beror på att projektverksamheten befinner sig i en annan fas. Under 2024 startades bygget av ledningsprojektet Aurora Line där stora mängder diesel gick åt. Polarforskningssektariatet förklarar att deras ökade utsläpp år 2024 beror på att de under året genomförde expeditioner till både Arktis och Antarktis vilket har medfört chartrade specialflyg, isbrytare och helikoptertransporter till forskningsstationerna. Forskningsexpeditioners längd och rutt samt isläget har stor inverkan på isbrytare Odens bränsleförbrukning. Även Sjöfartsverket anger att isvintern 2024 har inneburit kraftigt ökade utsläpp. Polisens ökade koldioxidutsläpp år 2024 jämfört med 2023 förklaras till stor del av den slopade reduktionsplikten. Statens fastighetsverk rapporterar att utsläppen från arbetsmaskiner i skogsbruket, som drivs med diesel, har ökat.

Kriminalvården har tillkommit bland de tio myndigheterna med största koldioxidutsläppen i tabell 2. Ökningen för år 2024 förklaras av att utsläppen från transporter av klienter med bil, tåg och flyg i myndighetsutövningen har flyttats till kategorin maskiner och övriga fordon enligt anvisningarna.

SMHI var år 2023 med i tabellen över de tio myndigheter med största utsläppen av koldioxid från maskiner och övriga fordon men är inte kvar i årets tabell. De anger att utsläppen från utsjöexpeditioner har minskat tack vare användning av biodiesel HVO100 från och med augusti 2024.

3.4 Utsläppen från flygresor har minskat med sju procent

Myndigheterna rapporterar in utsläpp av koldioxid från korta respektive långa flygresor. Med korta flygresor avses sträckor under 50 mil och långa är över 50 mil. Om en hel flygresa innehåller delsträckor som är under 50 mil rapporteras dessa som korta flygresor.

Rapporterade utsläpp från korta och långa flygresor ökade mycket från år 2021 till 2022. Ökningen fortsatte även under 2023 men år 2024 visar de rapporterade utsläppen en minskning med 7 procent jämfört med 2023. Utsläppen från långa flygresor har minskat med 8 procent och utsläppen från korta flygresor har ökat med 1 procent. De totala utsläppen från flygresor är 21 procent lägre år 2024 jämfört med 2019, det vill säga året innan covid-19-pandemin, se tabell 1.

²⁶ HVO står för "hydrerad vegetabilisk olja" och är en typ av diesel som produceras från vegetabiliska oljor med mera. HVO-drivmedel kommer i många olika blandningar.

De flesta inrikesresorna hamnar i kategorin korta flygresor. Bland de myndigheter som har rapporterat de största utsläppen från korta flygresor, både totalt och per årsarbetskraft, återfinns flera som är lokaliserade på andra orter än Stockholm eller har verksamhet på flera orter, se tabell 5 och 6.

Det är 104 myndigheter som rapporterar minskade utsläpp från korta flygresor och 100 stycken från långa flygresor. Samtidigt rapporterar 75 myndigheter ökade utsläpp från korta flygresor och 80 myndigheter från långa flygresor.

Tabell 3 visar total mängd koldioxidutsläpp för de tio myndigheter som har rapporterat de största utsläppen från långa flygresor.

Tabell 3. De tio myndigheter som har rapporterat störst koldioxidutsläpp från långa flygresor år 2024 (åtta myndigheter i kilogram koldioxid och två i koldioxidekvivalenter).

Myndighet	Departement	Kg CO ₂
Göteborgs universitet	Utbildningsdepartementet	6307 694*
Försvarets materielverk	Försvarsdepartementet	6188 923
Lunds universitet	Utbildningsdepartementet	4 874 215*
Linköpings universitet	Utbildningsdepartementet	4 070 325
Kungliga Tekniska högskolan	Utbildningsdepartementet	3 792 799
Uppsala universitet	Utbildningsdepartementet	3 576 577
Umeå universitet	Utbildningsdepartementet	3 322 933
Karolinska institutet	Utbildningsdepartementet	2 683 946
Stockholms universitet	Utbildningsdepartementet	2 594 847
Sveriges lantbruksuniversitet	Landsbyggs- och infrastrukturdepartementet	2 013 925

* Rapporterar utsläppen i koldioxidekvivalenter. Göteborgs universitets utsläpp är med och Lunds universitet utan höghöjdseffekt. Se förklaring i avsnitt 3.2.1.

Göteborgs universitet, Kungliga tekniska högskolan, Lunds universitet och Stockholms universitet har rapporterat minskade utsläpp från långa flygresor mellan år 2023 och 2024 men finns kvar i tabell 3 bland de tio myndigheter med största koldioxidutsläppen från långa flygresor. Notera att Göteborgs universitet och Lunds universitet rapporterar i koldioxidekvivalenter vilket ger större utsläpp i jämförelse med övriga myndigheter, se förklaring i avsnitt 3.2.1. Lunds universitet har för år 2024 valt att rapportera utsläppen från flygresor utan höghöjdseffekt, vilket ger en sänkning av utsläppsiffran jämfört med år 2023. SLU har minskat utsläppen mellan år 2023 och 2024 men ändå tillkommit i listan.

Övriga myndigheter i tabell 3 har ökat koldioxidutsläppen år 2024 jämfört med 2023. Försvarets materielverk förklarar ökningen med att de har fortsatt att öka produktionsvolymerna av materiel och tjänster till Försvarmakten och flera internationella materielsamarbeten har lett till fler tjänsteresor. Både Linköpings universitet och Umeå universitet förklarar utsläppsökningen med att förändrade beräkningsfaktorer har använts avseende år 2024. Uppsala universitet har för 2024 rapporterat mer fullständig statistik vilket delvis förklarar ökningen.

Trafikverket var med på listan över myndigheter med de största utsläppen från långa flygresor år 2023 men har minskat utsläppen år 2024, framför allt genom rese-restriktioner, och är inte kvar i tabell 3. Kriminalvården är inte heller kvar i listan 2024, se förklaring i text till tabell 2.

Tabell 4. De tio myndigheter som har rapporterat störst utsläpp i kilogram koldioxid per årsarbetskraft (åa) från långa flygresor år 2024.

Myndighet	Departement	Kg CO ₂ per åa
Kommerskollegium	Utrikesdepartementet	5 436
Folke Bernadotteakademien	Utrikesdepartementet	4 689
Nordiska Afrikainstitutet	Utrikesdepartementet	3 718
Styrelsen för internationellt utvecklingssamarbete	Utrikesdepartementet	2 747
Rymdstyrelsen	Utbildningsdepartementet	2 579
Försvarets materielverk	Försvarsdepartementet	2 128
Polarforskningssekretariatet	Utbildningsdepartementet	1 738
Sametinget	Kulturdepartementet	1 369
Exportkreditnämnden	Utrikesdepartementet	1 263
Statens haverikommission	Försvarsdepartementet	1 253

Kommerskollegium, Folke Bernadotteakademien, Polarforskningssekretariatet och Exportkreditnämnden har minskat sina utsläpp från långa flygresor per årsarbetskraft från år 2023 till 2024 men är ändå kvar i tabell 4. Kommerskollegium anger att minskningen beror på minskat resande relaterade till ett biståndsprojekt under 2024.

Sametinget och Statens haverikommission har ökat utsläppen från långa flygresor under år 2024 och tillkommit i tabell 4. Statens haverikommission hänvisar till att ökningen beror på nya uppdrag. Övriga myndigheter i tabell 4 som ökade utsläppen från långa flygresor per årsarbetskraft år 2024 jämfört med 2023 är Nordiska Afrikainstitutet, Rymdstyrelsen och Styrelsen för internationellt utvecklingssamarbete. Sist nämnda myndigheten anger att en möjlig anledning kan vara ändrade resmönster med fler långa flygresor och/eller fler mellanlandningar. Även Försvarets materielverk ökade dessa utsläpp, se förklaring i anslutning till tabell 3. Totalförsvarets forskningsinstitut minskade utsläppen från långa flygresor per årsarbetskraft något mellan år 2023 och 2024 och är inte kvar i tabell 4.

Tabell 5. De tio myndigheter som har rapporterat störst utsläpp i kilogram koldioxid från korta flygresor år 2024.

Myndighet	Departement	Kg CO ₂
Umeå universitet	Utbildningsdepartementet	1435 975
Försvarets materielverk	Försvarsdepartementet	1046 164
Polismyndigheten	Justitiedepartementet	634 594
Kustbevakningen	Försvarsdepartementet	420 985
Uppsala universitet	Utbildningsdepartementet	410 802
Trafikverket	Landsbygds- och infrastrukturdepartementet	313 406
Totalförsvarets forskningsinstitut	Försvarsdepartementet	286 688
Kungliga Tekniska högskolan	Utbildningsdepartementet	208 746
Skatteverket	Finansdepartementet	154 041
Arbetsförmedlingen	Arbetsmarknadsdepartementet	152 913

Trafikverket, Totalförsvarets forskningsinstitut och Skatteverket har minskat utsläppen sedan år 2023 men finns kvar bland de tio myndigheter med största utsläppen från korta flygresor år 2024. För förklaring till Trafikverkets minskning

se texten till tabell 3. Skatteverket anger att det ekonomiska läget under 2024 bidrog till ett restriktivt förhållningssätt till att resa och att de bedrivit ett aktivt arbete för hållbarare val vid tjänsteresor. Arbetsförmedlingen har tillkommit i listan trots minskade utsläpp från korta flygresor mellan år 2023 och 2024. De rapporterar att minskningen av utsläppen förefaller bero på åtstramning av budget, förändrat resmönster samt förbättrade förutsättningarna för digitala och hybrida möten.

KTH har ökat utsläppen från korta flygresor från år 2023 till 2024 och tillkommit bland de tio myndigheter med de största utsläppen i denna kategori. Enligt dem beror resultatet till viss del på den förändrade reduktionsplikten år 2024. Även Försvarets materielverk, Uppsala universitet och Umeå universitet har ökat utsläppen från korta flygresor sedan år 2023, se förklaring i anslutning till tabell 3.

Kustbevakningen rapporterar att det är en stabil trend att korta flygresor ökar men att jämförelser av utsläppen mellan åren försvåras av att de inte har haft möjlighet att göra en uppdelning av korta och långa flygresor tidigare år.

Lunds universitet och Försäkringskassan ingår inte längre bland de tio myndigheterna i tabell 5. Försäkringskassan anger att en förklaring till de minskade utsläppen år 2024 är reserestriktioner utifrån det ekonomiska läget. För förklaring till minskningen för Lunds universitet se texten till tabell 3.

Tabell 6. De tio myndigheter som har rapporterat störst utsläpp i kilogram koldioxid per årsarbetskraft (åa) från korta flygresor år 2024.

Myndighet	Departement	Kg CO ₂ per åa
Kustbevakningen	Försvarsdepartementet	463
Sametinget	Kulturdepartementet	387
Trafikanalys	Landsbyggs- och infrastrukturdepartementet	377
Försvarets materielverk	Försvarsdepartementet	360
Umeå universitet	Utbildningsdepartementet	354
Polarforskningssekretariatet	Utbildningsdepartementet	324
Totalförsvarets forskningsinstitut	Försvarsdepartementet	231
Styrelsen för ackreditering och teknisk kontroll	Utrikesdepartementet	217
Brottsoffermyndigheten	Justitiedepartementet	209
Riksantikvarieämbetet	Kulturdepartementet	206

Det är samma tio myndigheter som år 2024 återfinns i tabell 6 som i motsvarande tabell år 2023. Sedan år 2023 har Styrelsen för ackreditering och teknisk kontroll minskat dessa utsläpp vilket de anger beror på en omställning av arbetssätt med fler digitala möten och bedömningar som genomförs på distans. Sametinget och Trafikanalys har också minskat utsläppen från korta flygresor och båda anger att dessa resor till viss del har ersatts av tågresor. Riksantikvarieämbetet har under 2024 haft ekonomiska sparkrav vilket lett till minskat resande och minskade utsläppen från korta flygresor. Även Brottsoffermyndigheten och FOI har minskat utsläppen från korta flygresor mellan år 2023 och 2024.

Polarforskningssekretariatet, Försvarets materielverk och Umeå universitet har ökat utsläppen från korta flygresor per årsarbetskraft sedan år 2023, se förklaring i anslutning till tabell 2 och 3.

3.5 Fortsatt minskning av utsläppen från bilresor

Myndigheternas samlade redovisade utsläpp av koldioxid från bilresor uppgick till 19 691 ton koldioxid år 2024, vilket är en minskning med sex procent jämfört med 2023. Utsläppet utgör fyra procent av de totala utsläppen från samtliga färdmedel och maskiner, se figur 1.

Tabell 7. De tio myndigheter som har rapporterat störst utsläpp i kilogram koldioxid från bilresor år 2024.

Myndighet	Departement	Kg CO ₂
Trafikverket	Landsbygds- och infrastrukturdepartementet	2 748 554
Polismyndigheten	Justitiedepartementet	2 144 041
Försvarets materielverk	Försvarsdepartementet	1 673 919
Fortifikationsverket	Finansdepartementet	1 429 186
Statens jordbruksverk	Landsbygds- och infrastrukturdepartementet	1 235 231
Arbetsförmedlingen	Arbetsmarknadsdepartementet	710 393
Statens institutionsstyrelse	Socialdepartementet	617 001
Sjöfartsverket	Landsbygds- och infrastrukturdepartementet	548 161
Kustbevakningen	Försvarsdepartementet	533 310
Sveriges lantbruksuniversitet	Landsbygds- och infrastrukturdepartementet	499 645

Bland de tio myndigheterna med största koldioxidutsläppen från bilresor i tabell 7, rapporterar tre stycken minskade utsläpp år 2024 jämfört med 2023. Trafikverket anger att de sedan år 2022 har arbetat med att installera elladdning till tjänstebilar, se även texten till tabell 3. Sjöfartsverket skriver att de har uppdaterat emissionsfaktorerna vilket har lett till lägre utsläpp från taxiresor jämfört med tidigare år. För förklaring till Arbetsförmedlingens minskning se texten till tabell 5.

Kustbevakningen har tillkommit i tabell 7 år 2024. De skriver att ökningen av utsläppen sedan 2023 beror både på ökat resande med bil men också på förändrad reduktionsplikt. Sex andra myndigheter i tabellen rapporterar också ökade utsläpp från bilresor år 2024 jämfört med 2023. Polismyndigheten anger att det främst är utsläppen från tjänsteresor med hyrbil som har ökat och hänvisar till den förändrade reduktionsplikten. Försvarets materielverk beskriver att utsläppsökningen beror på ett ökat resande med bil och övriga transporter för att genomföra testning av försvarsmateriel. Dessutom överskattas dessa utsläpp eftersom de även inkluderar utsläpp från arbetsmaskiner och övriga fordon då denna drivmedelsförbrukning inte har kunnat urskiljas.²⁷ Fortifikationsverket rapporterar att myndigheten befinner sig i en stark tillväxt vilket generellt medför fler resor. Statens jordbruksverk anger att ökningen av utsläppen beror på ett ökat antal hyrbilsresor som relateras till övertagande av en arbetsuppgift från annan myndighet. Statens institutionsstyrelse rapporterar att anställda har kört mer bil under 2024 och att det främst är användningen av privat bil i tjänsten som har drivit på ökningen av utsläppen. Sveriges lantbruksuniversitet har också ökat utsläppen från bilresor och lyfter att ett problem

²⁷ Andelen arbetsmaskiner inom Försvarets materielverk anges vara låg och majoriteten av utsläppen härstammar från standardfordon.

är att statistiken för stationstankningar även inkluderar tankning av båtar, traktorer med mera.

I tabell 7 finns inte Kriminalvården med bland de tio myndigheter med största koldioxidutsläppen från bilresor jämfört med år 2023, se förklaring i texten till tabell 2.

Tabell 8. De tio myndigheter som har rapporterat störst utsläpp av koldioxid per årsarbetskraft från bilresor år 2024.

Myndighet	Departement	Kg CO ₂ per år
Fortifikationsverket	Finansdepartementet	1225
Länsstyrelsen i Norrbotten	Finansdepartementet	807
Statens jordbruksverk	Landsbygds- och infrastrukturdepartementet	734
Länsstyrelsen i Västerbotten	Finansdepartementet	629
Länsstyrelsen i Gävleborg	Finansdepartementet	605
Kustbevakningen	Försvarsdepartementet	587
Statens fastighetsverk	Finansdepartementet	576
Försvarets materielverk	Försvarsdepartementet	576
Styrelsen för ackreditering och teknisk kontroll	Utrikesdepartementet	550
Skogsstyrelsen	Landsbygds- och infrastrukturdepartementet	507

De tre myndigheter i tabell 8 som har rapporterat minskade utsläpp från bilresor per årsarbetskraft sedan år 2023 är Länsstyrelsen i Norrbotten, Skogsstyrelsen och Styrelsen för ackreditering och teknisk kontroll. För förklaring till sist nämnda myndighets utsläppsminskning se texten till tabell 6.

Statens fastighetsverk och Försvarets materielverk har ökat utsläppen från bilresor per årsarbetskraft sedan år 2023 och tillkommit i tabell 8. Statens fastighetsverk anger bland annat att utsläppssiffran även inkluderar diesel som använts till exempelvis båtar. För kommentar gällande Försvarets materielverks ökning av utsläppen se text till tabell 7. Länsstyrelsen i Västerbotten rapporterar att orsaken till att utsläppen har ökat är den förändrade reduktionsplikten. Även Länsstyrelsen i Gävleborg anger att den ändrade reduktionsplikten är den största orsaken till utsläppsökningen men att utsläppssiffran från bilresor även inkluderar utsläpp från terrängfordon. För kommentarer till Fortifikationsverkets, Kustbevakningens och Statens jordbruksverks ökade utsläpp från bilresor se texten till tabell 7.

Sjöfartsverket och Livsmedelsverket har minskat utsläppen från bilresor per årsarbetskraft och ingår inte längre bland de tio myndigheterna i tabell 8. Livsmedelsverket skriver att tjänsteresor med tåg har ökat sedan år 2023. Se text till tabell 7 för Sjöfartsverkets förklaring.

3.6 Utsläpp från buss och tåg har ökat men utgör en liten andel

De sammanlagda rapporterade utsläppen av koldioxid från buss- och tågresor år 2024 uppgick till 508 ton, se tabell 1. I kategorin bussresor ingår också utsläpp från personresor med färja. Utsläppen år 2024 innebär en ökning med 8 procent jämfört med 2023 men utsläppsmängden utgör en mycket liten andel av myndigheternas

samlade utsläpp av koldioxid från tjänsteresor. Det är framför allt de rapporterade utsläppen från tåg som har ökat, med 18 procent. För spårbunden trafik som är helt eldrivna har emissionsfaktorerna ändrats till följd av stora förändringar i elmixarnas nivåer. SJ har uppdaterat sina beräkningsmetoder och emissionsfaktorerna i Klimatberäkningsverktyget som Naturvårdsverket tillhandahåller är anpassade till dessa, vilket gav nivåer som är cirka 50–100 gånger högre än tidigare. Dessutom beskriver flera myndigheter ett ökat resande med tåg. Beräkningen av koldioxidutsläpp från tågresor i kilogram är den enda kategorin som i Klimatberäkningsverktyget inkluderar ett livscykelperspektiv.

3.7 Digitala möten, tjänsteresor och koldioxidutsläpp

Att mötas digitalt istället för fysiskt kan bidra till minskade utsläpp från myndigheternas tjänsteresor. I dagsläget ingår drygt 90 myndigheter i samarbetet REMM²⁸ som verkar för en bättre och mer hållbar, digital möteskultur. Statistiken från myndigheterna i REMM jämförs med övriga miljöledningsmyndigheter, det vill säga de myndigheter som inte medverkar i REMM.

Covid-19-pandemin ledde till en stor ökning i användningen av digitala möten. I detta avsnitt har därför, utöver jämförelsen mellan år 2023 och 2022, även olika myndighetsgruppers resultat jämförts med genomsnittsvärden för åren 2017–2019, vilka använts som referensår för tiden innan pandemin.

3.7.1 Ny normalnivå för utsläpp från tjänsteresor efter pandemin

Under år 2024 släppte myndigheterna i snitt ut drygt ett halvt ton koldioxid, 533 kg, per årsarbetskraft, vilket var något mindre än föregående år, 553 kg. Detta kan jämföras med åren innan pandemin då motsvarande värde var nästan 900 kg per årsarbetskraft.²⁹

Resultatet i fjolårets rapport visade att en majoritet av myndigheterna rapporterade ett ökat antal resor mellan år 2022 och 2023, med ökade koldioxidutsläpp som följd, något som vissa myndigheter förklarade med att de hade ett uppdämt resbehov efter pandemin. Att utsläppen år 2024 är ungefär desamma och till och med minskar något jämfört med året innan, kan tolkas som att myndigheterna nu uppnått en ny ”normalnivå” efter pandemin.

En jämförelse mellan koldioxidutsläppen per årsarbetskraft år 2024 för REMM-myndigheterna och de övriga myndigheterna, exklusive Länsstyrelserna, visar att den tidigare skillnaden har suddats ut och att utsläppen i de två myndighetsgrupperna nu är precis lika stora, 551 kg. Den digitala möteskulturen har genom pandemin nu anammats av så gott som alla myndigheter, vilket lett till ett bestående,

²⁸ REMM står för Resfria/digitala möten i myndigheter. REMM är Trafikverkets arbete med att stötta andra statliga myndigheter med att utveckla användningen av digitala möten inom och mellan myndigheter.

²⁹ Värden för CO₂-utsläpp per årsarbetskraft har först beräknats för respektive myndighet, därefter har ett genomsnitt beräknats för dessa värden. Detta beräkningssätt har använts för att kunna jämföra myndigheters CO₂-minskningar oberoende av myndighetsstorlek, så att mindre myndigheters utveckling inte drunknar i ett fåtal större myndigheters data.

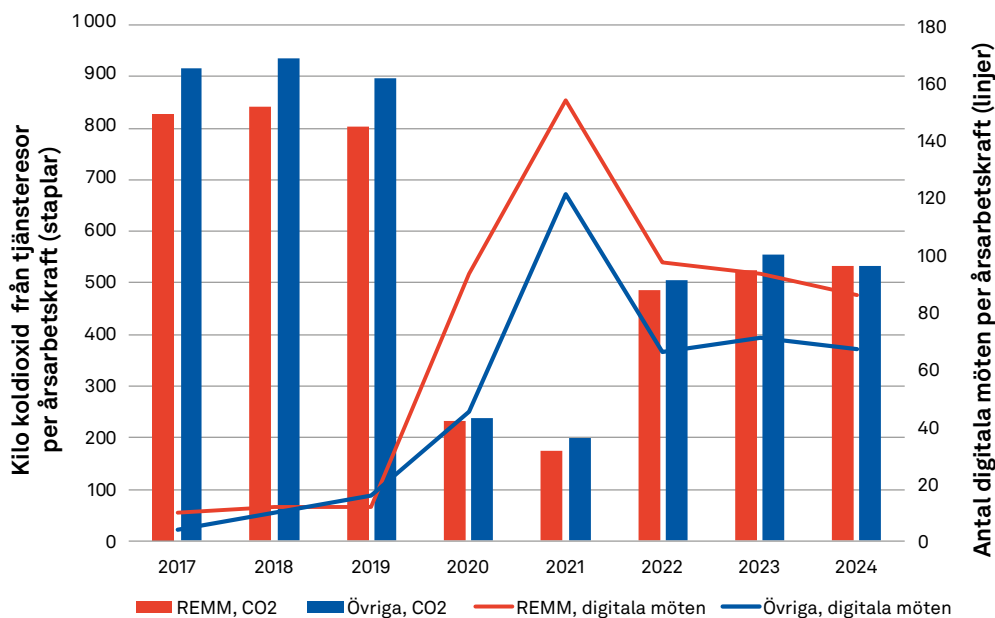
minskat behov av resor i tjänsten. Länsstyrelserna rapporterade år 2024, som tidigare år, betydligt lägre koldioxidutsläpp än de övriga myndigheterna, 385 kg per årsarbetskraft, en viss ökning jämfört med föregående år, 363 kg.

3.7.2 Ny normalnivå för användning av digitala möten

I rapporteringen för år 2024 svarade 53 procent av myndigheterna på den frivilliga frågan om hur många digitala möten de har genomfört under året. Sammanlagt rapporterade myndigheterna in att de har haft 9,3 miljoner digitala möten år 2024, vilket är lika många möten som förra året men mer än dubbelt så många som åren före pandemin.³⁰ Fler myndigheter rapporterade i år in antal digitala möten, men i snitt var det något färre digitala möten per myndighet.

Trafikverket är även år 2024 den myndighet som har redovisat flest antal digitala möten, cirka 1,1 miljoner, vilket motsvarar 105 digitala möten per årsarbetskraft det vill säga över snittet för samtliga myndigheter, se nästa stycke. Därefter följer Polismyndigheten, Arbetsförmedlingen och ett flertal lärosäten i termer av antal digitala möten per myndighet.

Antal digitala möten per årsarbetskraft, beräknat för samtliga myndigheter, var år 2024 i snitt 82 stycken³¹ vilket är en minskning med 8 procent jämfört med 2023, men fortfarande mångdubbelt fler än före pandemin. Användningen av digitala möten varierar fortfarande mellan olika myndigheter men skillnaderna minskar. REMM-myndigheterna hade flest digitala möten under år 2024 med i snitt 86 stycken per årsarbetskraft medan motsvarande siffra för övriga myndigheter var 67 digitala möten per årsarbetskraft, se figur 2.



Figur 2. Utvecklingen av koldioxidutsläpp (staplar) och antal digitala möten (linjer) per årsarbetskraft mellan år 2017 och 2024. En jämförelse mellan REMM-myndigheter och övriga myndigheter.

³⁰ Vid beräkning av antal digitala möten har uppenbart felaktiga inrapporterade data tagits bort från totalsumman.

³¹ Värdet har beräknats genom att den procentuella ökningen per myndighet har fastställts, därefter har dessa värden summerats och dividerats med antalet myndigheter. Beräkningssättet har använts för att inte mindre myndigheters utveckling ska drunkna i ett fåtal större myndigheters data.

3.7.3 Digitala möten – ökat fokus på kvalitet och balans

Under år 2024 har myndigheterna fortsatt att utveckla arbetet med digitala möten. Fokus ligger nu mer på kvalitet än kvantitet, med målet att skapa en hållbar mötesstruktur där digitala och fysiska möten kompletterar varandra. Digitala möten ska inte bara ersätta fysiska, utan bidra till ökad effektivitet, samverkan och hållbarhet.

Många myndigheter har investerat i teknik för att förbättra kvaliteten på digitala och hybridmöten. Det handlar bland annat om nya kameror, mikrofoner och hybridmötesrum som ger jämlika möjligheter för både digitala och fysiska deltagare. Särskilt universitet och högskolor har satsat mycket på teknik för hybridundervisning och digitala mötesrum. Utöver tekniska investeringar har myndigheter även genomfört kompetenshöjande aktiviteter för att optimera användningen av såväl helt digitala möten som hybridmöten.

Hybridmöten har blivit en naturlig del av myndigheternas arbete, särskilt i geografiskt spridda organisationer men framför allt på grund av det ökade distansarbetet. Myndigheter har också blivit mer selektiva med vilka möten som lämpar sig bäst digitalt respektive fysiskt. Det finns en medvetenhet om att hybrid- och digitala möten kan begränsa interaktiviteten vid informella samtal. Interna samordningsmöten och utbildningar sker oftare digitalt, medan komplexa förhandlingar och strategiska diskussioner oftare sker fysiskt.

Uppföljningen av digitala möten har förbättrats, även om vissa utmaningar kvarstår. Myndigheter använder främst interna system och leverantörsuppgifter för att följa upp mötesanvändningen.

Flera myndigheter har uppdaterat sina resepolicyer och prioriterar digitala möten som ett miljövänligt alternativ. De arbetar aktivt med information och uppföljning för att säkerställa efterlevnad. Myndigheterna beskriver att åtgärdsarbetet inriktas på fortsatta satsningar på hybridlösningar, att uppdatera riktlinjer för en balanserad möteskultur och att säkerställa att teknik och utbildning stödjer utvecklingen mot god digital samverkan.

4. Energianvändning

Flera myndigheter rapporterar att de arbetar med energieffektiviseringsåtgärder, se avsnitt 2.3.1. Som svar på en frivillig fråga i rapporteringen år 2024 uppger 40 myndigheter, av 104 som svarat på frågan, att de har en strategi för energieffektiviseringsarbetet innefattande nulägesanalys, mål samt handlingsplan. Det är nio myndigheter färre än år 2023.

4.1 Förutsättningar för myndigheternas rapportering

Liksom tidigare år har flera myndigheter problem att ta fram rättvisande information till rapporteringen av energianvändningen. Det är till exempel i många fall svårt att separera olika typer av energianvändning och att få fram statistik när myndigheten har många lokaler med flera olika hyresvärdar eller när lokaler delas med andra. Dessa förhållanden och beräkningsmetoder kan variera mellan åren och leda till skillnader i rapporteringen. Utvecklade riktlinjer för rapporteringen kan också påverka resultatet mellan åren. Dessutom har flera myndigheter, bland annat som ett resultat av energibesparingsarbetet, vidtagit åtgärder för att på ett bättre sätt kunna följa upp och kontrollera energianvändningen.

4.2 Totala energianvändningen har ökat

År 2024 blev det tredje varmaste året för Sverige som helhet men marginalen till flera andra år är dock liten.³² Temperaturen påverkar energianvändningen, främst kategorin värme. Två tredjedelar av myndigheterna beaktar variationen i medeltemperatur mellan olika år genom att, helt eller delvis, normalårskorrigera rapporterad energianvändning för värme.

Myndigheternas rapporterade totala energianvändning år 2024 har ökat cirka 8 procent sedan 2023, till knappt 2,8 TWh, se figur 3. Ökningen motsvarar den årliga energianvändningen för cirka 10 000 genomsnittliga villor i Sverige.³³ Den rapporterade energianvändningen för kategorierna värme och kyla var 852 GWh respektive 160 GWh, vilket innebär en minskning med sex procent för värme och fem procent för kyla jämfört med 2023.

Störst relativ förändring visar kategorin verksamhetsel³⁴ för vilken energianvändningen har ökat med 27 procent till 781 GWh, följt av kategorin fastighetsel

³² De två varmaste åren som hittills uppmätts i Sverige är 2020 och 2014, se <https://www.smhi.se/klimat/klimatet-da-och-nu/arets-och-arstidernas-vader/arets-och-arstidernas-vader-och-vatten/2025-03-03-aret-2024---langst-i-norr-ett-rekordvarmt-ar>

³³ Baseras på en årlig energianvändning på 20 000 kWh för en eluppvärmd villa, se Normal förbrukning och elkostnad för villa – oberoende konsumentinformation om el.

³⁴ Verksamhetsel är elektricitet som används för verksamhetens utrustning, till exempel belysning, datorer, kopiatorer, kyl/frys och andra apparater.

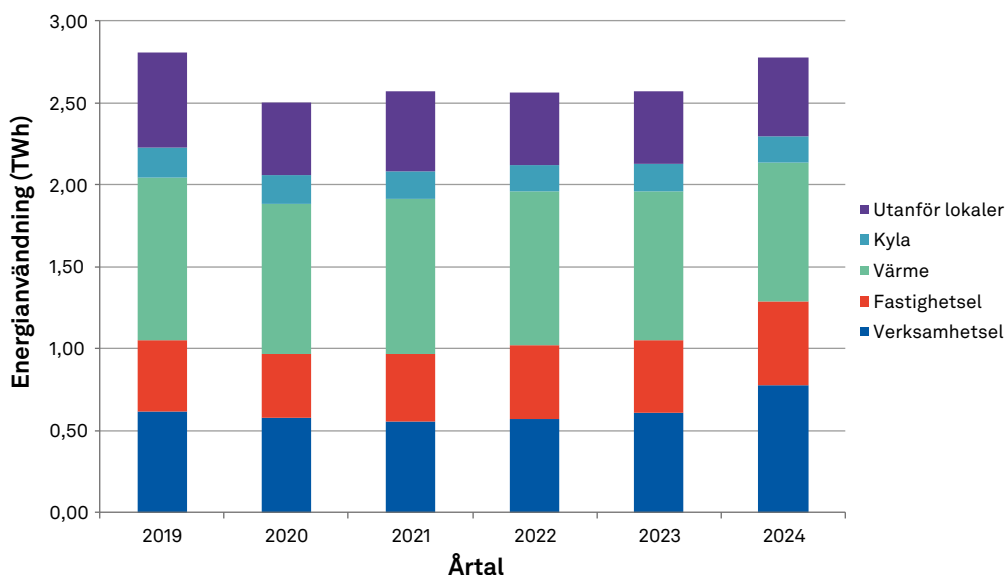
som ökat från år 2023 med 15 procent, till 509 GWh 2024.³⁵ Ökningen avseende verksamhetsel förklaras till stor del av att två myndigheter har förändrat rapporteringen inom denna kategori jämfört med år 2023.³⁶ Motsvarande förklaring finns inte för ökningen av energianvändningen inom kategorin fastighetsel.

Under covid-19-pandemin var andelen hemarbete mycket stor och under första halvåret 2022 var det en succesiv återgång till kontoren. Återgången fortsatte under år 2023 samtidigt som myndigheter efter pandemin har tillåtit sina anställda att regelbundet arbeta på distans, ofta upp till halvtid.

Både lokalytan och antalet anställda har ökat något mellan år 2023 och 2024, se avsnitt 1.1.

Rapporterad energianvändning utanför lokaler är 484 GWh vilket innebär en ökning med 8 procent sedan 2023 och på samma nivå som 2021.

I figur 3 framgår trenden för totala energianvändningen och uppdelat på olika kategorier från år 2019 till 2024. Totala energianvändningen ligger år 2024 på samma nivå som 2019 efter att ha legat på en lägre nivå de senaste fyra åren.

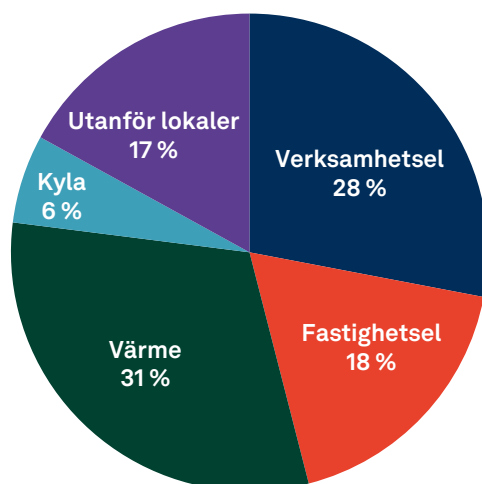


Figur 3. Myndigheternas totala energianvändning, TWh, åren 2019–2024, uppdelat på typ av energianvändning.

³⁵ Antal myndigheter som har rapporterat noll eller inget värde år 2024 för verksamhetsel är 6 st. (2023 var det 9 stycken), för fastighetsel 38 st. (35 st. år 2023), för värme 8 st. (7 st. år 2023) och för kyla 53 st. år 2024 (54 st. år 2023). Det är 35 myndigheter som inte har delat upp rapporteringen i verksamhetsel och fastighetsel år 2024.

³⁶ Polismyndigheten rapporterade inget värde för verksamhetsel år 2023 och 89 GWh 2024. Lunds universitet rapporterade ett samlat värde för verksamhetsel och fastighetsel under fastighetsel år 2023 och under verksamhetsel år 2024 vilket innebar en ökning med 75 GWh inom denna kategori.

Fördelningen av energianvändningen mellan olika kategorier är i stort som tidigare år förutom att kategorin verksamhetsel har ökat med 4 procentenheter. Uppvärmning av lokaler är fortfarande den kategori som är störst och utgör cirka en tredjedel av energianvändningen, se figur 4.



Figur 4. Diagrammet visar hur stor andel respektive kategori utgör av totala energianvändningen år 2024.

4.3 Liten ökning av andelen förnybar energi

Andelen förnybar energi år 2024 var 86 procent av myndigheternas totala energi-användning. Det är två procentenheter högre än 2023. Det är 75 myndigheter som rapporterar att 100 procent av myndighetens totala energianvändning utgörs av förnybar energi. Det innebär en ökning med tre myndigheter jämfört med år 2023.

Det är 36 myndigheter som redovisar att de producerar egen el, främst från solceller.³⁷ Det är en ökning med två myndigheter från år 2023.

³⁷ Det är inte ett krav enligt miljöledningsförfordningen att rapportera om myndigheten producerar egen elektricitet. Det är 113 myndigheter som har besvarat denna frivilliga fråga för verksamhetsåret 2024.

5. Miljökrav i upphandling

Det finns stor potential för de offentliga inköpen att bidra till en mer hållbar samhällsutveckling.

Möjligheten att ställa miljökrav varierar både mellan upphandlande myndigheter, beroende på myndigheters förutsättningar och resurser, och marknadens mognad att uppfylla upphandlingsbehovet. Enligt den nationella upphandlingsrapporten³⁸ är upphandlande myndigheter bättre på att ställa miljökrav i upphandlingar än de är på att följa upp ställda krav. För att vara framgångsrik i inköpsarbetet behöver upphandlande myndigheter säkerställa att hela den interna organisationen tar ansvar för och skapar bra förutsättningar för att arbeta strategiskt i hela inköpsprocessen. Målstyrningen av inköpsarbetet bör utgå från den nationella upphandlingsstrategin och konkretiseras genom ett strategiskt inköpsarbete.³⁹

5.1 Kommentarer om rapporterade uppgifter

I detta kapitel avser upphandling både upphandlingar och avrop. Både total upphandlingsvolym respektive andelen med miljökrav redovisas. Myndigheternas upphandlingsvolym och andelen där miljökrav har ställts varierar mellan åren beroende på vad som upphandlas och möjligheten att ställa miljökrav i dessa fall. Det försvårar jämförelser av rapporterad information mellan åren.

5.2 Liten ökning av andelen med miljökrav

Det samlade upphandlingsvärdet som myndigheterna⁴⁰ rapporterade för år 2024 var 178 miljarder kronor⁴¹, vilket är en ökning med drygt 29 miljarder kronor jämfört med år 2023, se tabell 9 och figur 5. Detta motsvarar en ökning med 20 procent mellan åren. För år 2024 rapporterade myndigheterna att upphandlingar med ställda miljökrav utgjorde 164 miljarder kronor, vilket motsvarar 92⁴² procent av det totala upphandlingsvärdet. Detta är en mindre ökning från år 2023.

³⁸ Nationella upphandlingsrapporten 2023 <https://www.upphandlingsmyndigheten.se/globalassets/dokument/publikationer/nationella-upphandlingsrapporten-2023.pdf>

³⁹ Om den nationella upphandlingsstrategin, <https://www.upphandlingsmyndigheten.se/styra-och-leda-inkopsverksamhet/nationella-upphandlingsstrategin/>

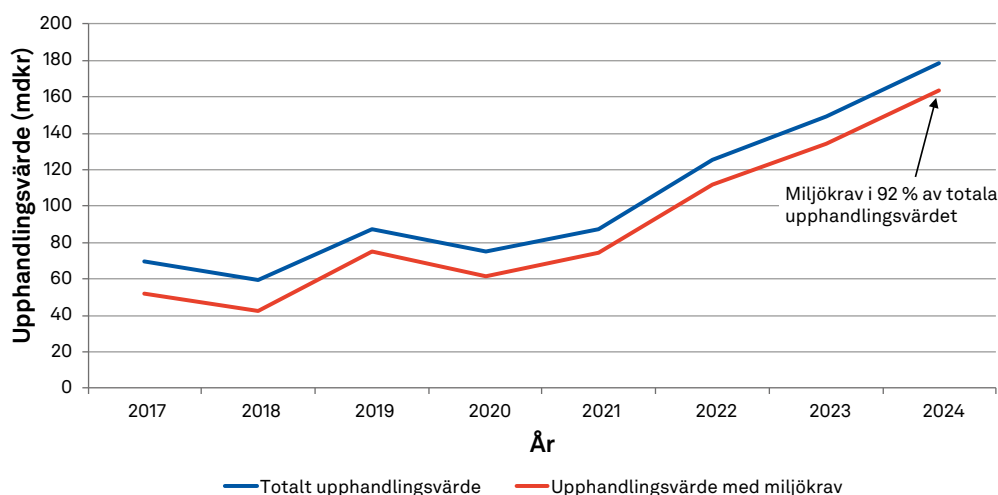
⁴⁰ För år 2024 har tolv myndigheter som omfattas av miljöledningsförordningen inte rapporterat något upphandlingsvärde eller registrerat noll och ytterligare fem stycken har inte rapporterat något värde eller noll för upphandlingar med miljökrav.

⁴¹ Rapporteringen avser samtliga upphandlingar och avrop med avtal tecknade under 2024, totalt och med ställda miljökrav. Även direktupphandlingar ingår. Se <https://www.naturvardsverket.se/4aeb9f/globalassets/verktyg-och-tjanster/e-tjanster/anvandarvagledning-mlr-20241212.pdf>

⁴² Procentandelen av totala upphandlingsvärdet som utgörs av upphandlingar med miljökrav påverkas av i vilken utsträckning de myndigheterna med allra största upphandlingsvolymerna ställer miljökrav.

Tabell 9. Upphandlingsvärde, totalt och med miljökrav, samt andelen med miljökrav för åren 2022–2024.

Upphandlingsvärde	2022	2023	2024
Totalt upphandlingsvärde (mdkr)	125,6	149	178
Upphandlingsvärde med miljökrav (mdkr)	111,4	134	164
Andel av upphandlingsvärdet med miljökrav (%)	89	90	92

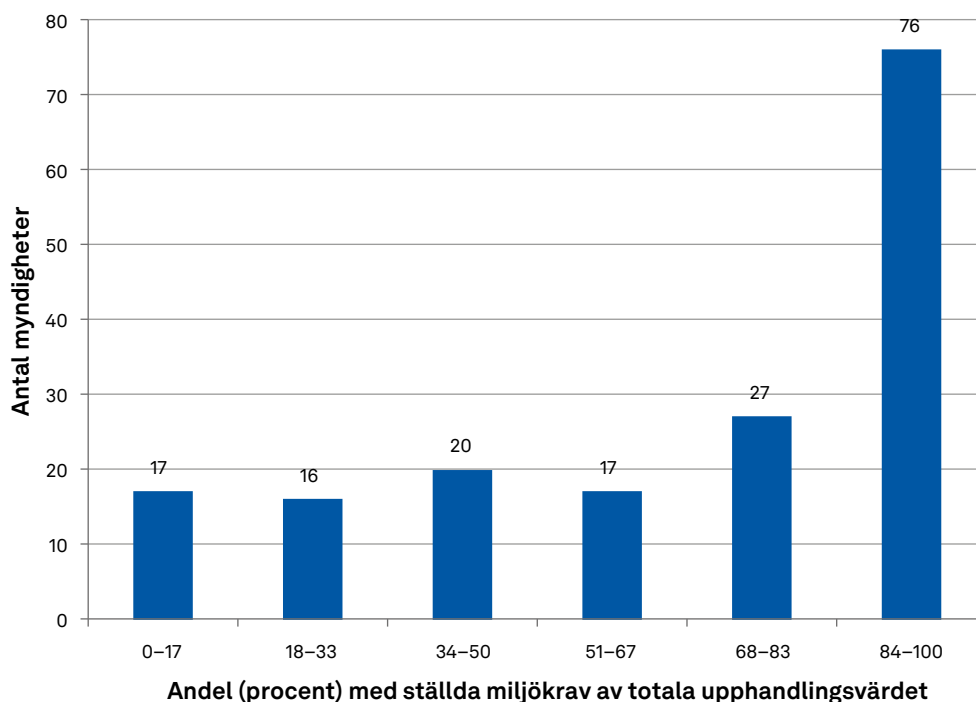


Figur 5. Det årliga rapporterade värdet av upphandlingar och avrop genomförda mellan 2017–2024, totalt värde respektive värde med miljökrav i miljarder kronor.

För att undvika att ett fåtal myndigheter med stora upphandlingsvolymerna har stor påverkan på procentvärdet för andelen med miljökrav, se tabell 10, går det att utgå från procentandelen för varje myndighet och beräkna ett medelvärde av dessa. Andelen av upphandlingsvärdet där miljökrav ställdes var för myndigheterna i medeltal 68 procent år 2024 och 76 procent år 2023.⁴³

Fördelningen av antalet myndigheter som har rapporterat att de har ställt miljökrav i viss utsträckning av det totala upphandlingsvärdet redovisas i sex andelsintervall i figur 6. Resultatet visar att 76 myndigheter har ställt miljökrav i 84–100 procent av sina respektive totala upphandlingsvärden, vilket är på samma nivå som år 2023.

⁴³ Medelvärdena baseras på de myndigheter som har rapporterat ett upphandlingsvärde över noll kronor, vilket var 153 stycken 2023 och 168 stycken år 2024.



Figur 6. Fördelningen inom sex olika procentintervall av i vilken utsträckning som myndigheter har ställt miljökrav i sina upphandlingar i förhållande till det totala upphandlingsvärdet.

5.3 Hög andel med miljökrav bland de som upphandlar mest

I tabell 10 redovisas de tio myndigheter som har de största upphandlingsvolymerna. Tillsammans utgör värdet av deras upphandlingar för år 2024 cirka 155 miljarder kronor, vilket motsvarar 87 procent av samtliga 187 myndigheters rapporterade upphandlingsvärde för verksamhetsåret. De tio myndigheter som upphandlade mest ökade sitt samlade upphandlingsvärde med cirka 28 miljarder kronor mellan år 2023 och 2024. Under år 2024 har de ställt miljökrav i 95 procent av deras samlade upphandlingsvärde, vilket är en ökning med två procentenheter jämfört med år 2023.

Försvarets materielverk som har den största upphandlingsvolymen upphandlade tillsammans med Trafikverket för knappt 119 miljarder kronor vilket utgör 67 procent av upphandlingsvärdet för samtliga myndigheter som omfattas av miljöledningsförordningen. Försvarets materielverk har ökat sitt samlade upphandlingsvärde med drygt 13 miljarder jämfört med år 2023 och rapporterar en ökning av andelen av upphandlingsvärdet med miljökrav, från 90 till 92 procent. Trafikverket ökade upphandlingsvolymen under samma period med 7,5 miljarder kronor och Svenska kraftnät med knappt 9 miljarder kronor. Båda redovisade år 2023 och 2024 att de ställer miljökrav i 100 procent av upphandlingsvärdet. Den sammanlagda ökningen av Försvarets materielverks, Trafikverkets och Svenska kraftnäts upphandlingsvolym mellan år 2023 och 2024 motsvarar hela ökningen av upphandlingsvolymen för alla 187 myndigheter med 29 miljarder kronor mellan åren.

Åtta av de tio myndigheterna i tabell 10 rapporterar att miljökrav har ställts för en större andel av upphandlingsvärdet år 2024 jämfört med 2023. Lunds universitet med lägst andel av upphandlingsvärdet med miljökrav anger att en stor andel av

upphandlingar gäller forskningsutrustning där det kan vara irrelevant eller omöjligt att ställa miljökrav. Myndigheten för samhällsskydd och beredskap har endast minskat andelsvärdet med en procentenhet sedan år 2023.

Tabell 10. De tio myndigheter som har rapporterat störst upphandlingsvolym i miljoner kronor år 2024.⁴⁴

Myndighet	Departement	Värde upphandlingar totalt (mkr)	Värde upphandlingar med miljökrav (mkr)	Andel värde upphandlingar med miljökrav
Försvarets materielverk	Försvarsdepartementet	68 299	63 173	92 %
Trafikverket	Landsbygds- och infrastrukturdepartementet	50 457	50 457	100 %
Affärsverket svenska kraftnät	Klimat- och näringslivsdepartementet	19 414	19 414	100 %
Kriminalvården	Justitiedepartementet	5 033	4 898	97 %
Arbetsförmedlingen	Arbetsmarknadsdepartementet	2 815	2 683	95 %
Myndigheten för samhällsskydd och beredskap	Försvarsdepartementet	2 194	2 177	99 %
Polismyndigheten	Justitiedepartementet	2 064	1 851	90 %
Lunds universitet	Utbildningsdepartementet	1 535	218	14 %
Umeå universitet	Utbildningsdepartementet	1 448	1 418	98 %
Migrationsverket	Justitiedepartementet	1 343	884	66 %
	Summa	154 601	147 173	95 %

5.4 Fler har ställt egna miljökrav

I rapporteringen av 2024 års miljöledningsarbete har 109 myndigheter besvarat den frivilliga frågan om de vid avrop mot statliga ramavtal har ställt egna miljökrav. Cirka en fjärdedel av dessa myndigheter anger att de har ställt egna miljökrav, vilket är högre än år 2023 då motsvarande andel var cirka en femtedel. Bland de 27 myndigheter som svarat att de ställt egna miljökrav finns åtta lärosäten och tre länsstyrelser. Möjligheten att ställa miljökrav varierar beroende på typ av vara eller tjänst som upphandlas eller avropas. Det går inte alltid att vid avrop ställa egna miljökrav utöver de i ramavtalen, utan ramavtalets avropsordning styr förutsättningarna.

De flesta myndigheter som har besvarat frågan om de ställt egna miljökrav har specificerat vid vilka avrop från statliga ramavtal som egna miljökrav har ställts, typ av miljökrav och flera har redovisat avropets värde. På Kammarkollegiets webbplats framgår vilka miljökrav som ingår i ramavtalen och om det är möjligt att ställa ytterligare miljökrav i samband med avrop.⁴⁵

⁴⁴ Umeå universitet skriver att upphandlingar av ramavtal som har genomförts i samarbete med andra myndigheter, där Umeå universitet varit upphandlande myndighet, ingår i upphandlingsvärdet.

⁴⁵ <https://www.avropa.se> och <https://www.avropa.se/upphandlingar/fokusomraden/hallbarhet/rapportering-miljoledning-i-staten/>

5.5 Fler rapporterar energikrav över tröskelvärdet

För år 2024 rapporterade 45 myndigheter 241 upphandlingar över tröskelvärdet där krav enligt förordning (2014:480) om statliga myndigheters inköp av energieffektiva varor, tjänster och byggnader har ställts. Det är färre myndigheter och fler upphandlingar jämfört med år 2023 men frågan kan tolkas olika vilket gör att det finns viss osäkerhet i resultatet om i vilken utsträckning energikrav enligt förordningen har ställts i upphandlingarna över tröskelvärdet. Något som också försvårar jämförelser mellan åren. Det är drygt 70 myndigheter som har besvarat frågan om vilka skälen varit för att inte ställa energikrav enligt förordningen. Det vanligaste skälet till att energikrav inte har ställts är att det inte har varit relevant i den typ av upphandlingar som har genomförts. Andra exempel på kommentarer är att miljökrav har ställts men inte specifikt energikrav eller att det endast är för en del av antalet rapporterade upphandlingar över tröskelvärdet som energikrav har ställts.

Värdet av 2024 års upphandlingar av energieffektiva varor, tjänster och byggnader går inte att särskilja från det totala upphandlingsvärdet med dagens uppföljningssystem.⁴⁶

Av rapporteringen framgår inte vilka krav man har ställt vid dessa upphandlingar.

Det är 72 myndigheter som har rapporterat att de har ställt energikrav vid nytecknande av hyresavtal eller inköp av byggnader, vilket är en mindre ökning sedan år 2023. Fjorton myndigheter besvarade inte frågan och bland de övriga som svarade nej var det vanligaste skälet att myndigheten inte har tecknat ett nytt hyresavtal eller köpt in byggnad under år 2024 respektive svarsalternativet att myndigheten inte har tecknat hyresavtal eller köpt byggnader sedan förordning 2014:480 infördes. Frågan kan tolkas olika vilket gör att det finns viss osäkerhet om resultatet avser nytecknande av avtal eller inköp av byggnad år 2024.

⁴⁶ Värdet av de 241 upphandlingarna uppskattas till minst 373 miljoner kronor eftersom bara upphandlingar över tröskelvärdet rapporteras. Tröskelvärdet för offentlig upphandling enligt LOU (lagen om offentlig upphandling) för statliga myndigheters upphandling av varor och tjänster år 2024 är 1546202 kr. <https://www.upphandlingsmyndigheten.se/regler-och-lagstiftning/troskelvarden-och-direktupphandlingsgranser/>

Bilaga 1. Miljöcertifierade myndigheter

Sammanställning över myndigheter med miljöcertifiering enligt ISO 14001, annat tredjepartsgranskat system eller registrerade enligt EMAS. Det kan vara hela eller delar av verksamheten som är miljöcertifierad.⁴⁷

Myndighet	Certifiering
Affärsverket svenska kraftnät	ISO 14001
Boverket	ISO 14001
Domstolsverket	ISO 14001
Fortifikationsverket	ISO 14001
Göteborgs universitet	ISO 14001
Högskolan i Borås	ISO 14001
Högskolan i Gävle	ISO 14001
Konstnärsnämnden	Annat tredjepartsgranskat erkänt system
Kriminalvården	ISO 14001 och annat tredjepartsgranskat erkänt system
Kungliga Tekniska högskolan	ISO 14001
Luftfartsverket	ISO 14001
Länsstyrelsen i Blekinge	Annat tredjepartsgranskat erkänt system
Länsstyrelsen i Jönköping	Annat tredjepartsgranskat erkänt system
Länsstyrelsen i Kronoberg	ISO 14001 och annat tredjepartsgranskat erkänt system
Länsstyrelsen i Östergötland	Annat tredjepartsgranskat erkänt system
Mediemyndigheten	ISO 14001
Myndigheten för samhällsskydd och beredskap	ISO 14001
Mälardalens universitet	ISO 14001
Naturhistoriska riksmuseet	ISO 14001
Polismyndigheten	ISO 14001
Sjöfartsverket	ISO 14001
Skogsstyrelsen	ISO 14001
Socialstyrelsen	ISO 14001
Statens fastighetsverk	ISO 14001
Statens geotekniska institut	ISO 14001
Statens jordbruksverk	Annat tredjepartsgranskat erkänt system
Statens maritima och transporthistoriska museer	ISO 14001

⁴⁷ Kriminalvården kommenterar i miljöledningsrapporten att endast delar av verksamheten är miljö-certifierad. Stockholms universitetets specificerar att certifieringen avser verksamheten i Stockholm, Tarfala, Askö och Tovetorp. SMHI specificerar att följande verksamheter omfattas: Prognos- och varningstjänster inom meteorologi, hydrologi och oceanografi. Insamling, bearbetning och analys av observationsdata. Förvaltning och kunskapsförmedling inom meteorologi, hydrologi, oceanografi och klimatologi med affärsverksamhet och tillämpad forskning. Internationellt samarbete och representation av Sverige i utpekade internationella organ. Trafikverket har svarat nej på frågan om de är certifierade men anger i rapporten att resultatenheten Färjerederiet är certifierad enligt ISO 14001. Även Karolinska institutet svarade nej på frågan men kommenterar att Institutionen för Odontologi är certifierad enligt ISO 14001. Linköpings universitet är inte certifierade men rapporterar att de har beslutat att miljöledningssystemet ska uppfylla kraven i ISO 14001:2015.

Myndighet	Certifiering
Statens veterinärmedicinska anstalt	ISO 14001
Statens väg- och transportforskningsinstitut	ISO 14001
Stockholms universitet	ISO 14001
Sveriges lantbruksuniversitet	ISO 14001 och EMAS
Sveriges meteorologiska och hydrologiska institut	ISO 14001
Umeå universitet	ISO 14001
Vetenskapsrådet	ISO 14001

Miljöledning i staten 2024

En redovisning

Statliga myndigheter ska ha miljöledningssystem och årligen redovisa miljöledningsarbetet till regeringen och Naturvårdsverket enligt förordning (2009:907) om miljöledning i statliga myndigheter. Naturvårdsverket har i uppdrag att varje år lämna en sammanfattning av myndigheternas redovisningar till regeringen. Det viktigaste i redovisningen för år 2024:

- Myndigheternas rapporterade totala utsläpp av koldioxid ökade med 18 procent från år 2023 till cirka 486 000 ton 2024. Utsläppen från maskiner och övriga fordon, som används i verksamhetsutövningen, ökade med 26 procent. Utsläppen från tjänsteresor minskade med 7 procent från år 2023.
- Myndigheterna rapporterade lika många, 9,3 miljoner, digitala möten år 2024 som 2023. Skillnaden i koldioxidutsläpp per årsarbetskraft mellan REMM-myndigheter och övriga myndigheter har utjämnats. Resultaten indikerar nya normalnivåer.
- Den totala energianvändningen år 2024 visar en ökning med cirka 8 procent från år 2023, till knappt 2,8 TWh. Energianvändningen för verksamhetsel och fastighetsel ökade medan den minskade för värme och kyla.
- Den sammanlagda upphandlingsvolymen ökade med drygt 29 miljarder till 178 miljarder kronor från år 2023 till 2024. Andelen av upphandlingsvärdet som inkluderar miljökrav utgör 92 procent vilket är en liten ökning mellan åren.
- Myndigheterna bedriver ett aktivt åtgärdsarbete. I arbetet med verksamhetens direkta miljöpåverkan ligger fokus på att minska miljöpåverkan från tjänsteresor och energianvändning. Kopplat till indirekta miljöpåverkan är det vanligt med mål och åtgärder inom ramen för kärnverksamheten och miljökrav i upphandling.