

Miljöledning i staten 2025

En redovisning

RAPPORT 7216 | APRIL 2026



Miljöledning i staten 2025

En redovisning av hur statliga myndigheter arbetar
med att minska sin miljöpåverkan

Naturvårdsverket

Tel: 010-698 10 00

E-post: registrator@naturvardsverket.se

Postadress: Naturvårdsverket, SE-106 48 Stockholm

Internet: www.naturvardsverket.se

ISBN 978-91-620-7216-2

ISSN 0282-7298

© Naturvårdsverket 2026

Grafisk produktion: Arkitektkopia AB, Bromma 2026

Omslagsfoton: flygplanssäten Pixabay, laddning av elbil Jens Lindström/Johnér bildbyrå

Förord

Denna rapport utgör den redovisning till regeringen som Naturvårdsverkets ska lämna enligt 20 b § förordning (2009:907) om miljöledning i statliga myndigheter. Enligt bestämmelsen ska redovisningen innehålla en sammanfattning av de 186 myndigheternas årliga redovisningar av miljöledningsarbetet enligt 20 § samma förordning. Denna redovisning avser verksamhetsåret 2025.

Redovisningen är framtagen av Jannica Häggbom och Lotta Lagerberg vid Naturvårdsverket. Pernilla Lantz, Energimyndigheten, Kathleen McCaughey, Statens inköpscentral vid Kammarkollegiet, och Maisa Young, Upphandlingsmyndigheten, har bidragit i arbetet.

Naturvårdsverket vill tacka alla rapporterande myndigheter och de som har medverkat i arbetet med denna redovisning.

Stockholm april 2026

Johan Kuylenstierna
Generaldirektör

Innehåll

Förord	3
Sammanfattning	5
1. Inledning	6
1.1 Rapporteringen	6
1.2 Redovisningens innehåll	6
1.2.1 Om informationen i denna rapport	7
2. Efterlevnad av förordningen	8
2.1 Fortsatt minskning av antalet miljöcertifierade myndigheter	8
2.2 Miljöpolicy och hållbarhetspolicy	8
2.3 Mål, åtgärder och måluppfyllelse	9
2.3.1 Direkt miljöpåverkan – klimat och resursfrågor	9
2.3.2 Indirekt miljöpåverkan – kunskapsspridning och vägledning	11
2.4 Miljöhänsyn i arbetet	13
3. Tjänsteresor och övriga transporter	15
3.1 De samlade koldioxidutsläppen har minskat	15
3.2 Förutsättningar för myndigheternas rapportering	17
3.2.1 Kommentarer om rapporterade uppgifter	17
3.3 Utsläppsminskning från maskiner och övriga fordon för första gången sedan 2019	18
3.4 Utsläppen från flygresor har minskat med tio procent	19
3.5 Utsläppen från bilresor fortsätter att minska	24
3.6 Mindre ökning av de samlade utsläppen från buss, färja och tåg	26
4. Energianvändning	27
4.1 Förutsättningar för myndigheternas rapportering	27
4.2 Totala energianvändningen har minskat	28
4.3 Många ställer krav på förnybar energi	30
5. Miljökrav i upphandling	31
5.1 Kommentarer om rapporterade uppgifter	31
5.2 Liten minskning av andelen med miljökrav	32
5.3 Hög andel med miljökrav bland de som upphandlar mest	33
5.4 Samma omfattning av egna ställda miljökrav	35
5.5 Energikrav ställs men osäkert i vilken omfattning	35
Bilaga 1. Miljöcertifierade myndigheter	37

Sammanfattning

Det är 185 av 186 myndigheter som omfattas av förordning (2009:907) om miljöledning i statliga myndigheter som har rapporterat sitt miljöledningsarbete för år 2025 till Naturvårdsverket. Denna redovisning utgör Naturvårdsverkets sammanfattning av myndigheternas rapporter. Statistiken för år 2025 jämförs med 2024 och för koldioxidutsläpp även med 2019. År 2019 kan både ses som det närmast jämförbara året innan covid-19-pandemin och är det år som myndigheternas mål om resande för år 2025 skulle relatera till enligt uppdraget Minskade utsläpp från tjänsteresor i deras regleringsbrev för år 2022.

De totala rapporterade koldioxidutsläppen för år 2025 är 430 300 ton. Det är en minskning med drygt 7 procent jämfört med 2024. Utsläppen från kategorin maskiner och övriga fordon står för 80 procent av de totala utsläppen. Dessa utsläpp har minskat med 7 procent och är 344 300 ton år 2025. De sex myndigheter som släpper ut mest inom kategorin förklarar sina utsläppsminskningar med förändrade uppdrag eller förhållanden som har påverkat bränsleförbrukningen, byte av bränsleslag och den ändrade reduktionsplikten vid halvårsskiftet som innebar ökad inblandning av biodrivmedel.

De övriga utsläppen som kommer från tjänsteresor har minskat med drygt 9 procent från år 2024 till totalt 86 000 ton koldioxid 2025. Detta är 40 procent lägre än år 2019. De rapporterade utsläppen från flygresor har minskat med 10 procent jämfört med 2024 och ligger 30 procent lägre än 2019. Utsläppen från långa flygresor har minskat medan utsläppen från korta flygresor har ökat.

Den rapporterade totala energianvändningen år 2025 är 2,7 TWh. Det är en minskning med 2 procent sedan 2024. Användningen av fastighetsel och energi utanför lokaler har minskat medan den har ökat något för värme och kyla. För verksamhetsel är energianvändningen i stort oförändrad mellan åren.

Det totala rapporterade värdet av alla myndigheters upphandlingar år 2025 är 214 miljarder kronor. Det är 36 miljarder kronor mer än 2024. Upphandlingar med ställda miljökrav står för 91 procent av värdet, vilket är en liten minskning sedan år 2024.

Under år 2025 har 45 myndigheter uppdaterat sina miljöutredningar medan 28 myndigheter uppger att det är mer än fem år sedan senaste uppdateringen, vilket inte är förenligt med kravet i miljöledningsförordningen. Det är 29 myndigheter som uppger att de är miljöcertifierade år 2025, vilket är färre än 2024. Myndigheternas rapporter visar att ett aktivt åtgärdsarbete bedrivs för att minska miljöpåverkan. För att minska verksamhetens direkta miljöpåverkan arbetar myndigheterna bland annat med att minska utsläpp från tjänsteresor, spara energi, göra hållbara upphandlingar och hushålla med resurser. I arbetet med indirekt miljöpåverkan är det vanligt med åtgärder inom kunskapspridning, vägledning, forskning, dataförsörjning och kommunikation.

1. Inledning

Naturvårdsverket presenterar i denna redovisning en sammanfattning av myndigheternas rapporterade miljöledningsarbete avseende verksamhetsåret 2025 enligt kraven i förordning (2009:907) om miljöledning i statliga myndigheter.¹

1.1 Rapporteringen

Rapporteringen enligt miljöledningsförordningen ska ske i samband med att myndigheten lämnar sin årsredovisning till regeringen. Samordnat med miljöledningsrapporteringen sker även rapportering enligt förordning (2014:480) om myndigheters inköp av energieffektiva varor, tjänster och byggnader.²

För verksamhetsåret 2025 har 185 av de 186 myndigheter som omfattas av miljöledningsförordningen rapporterat till Naturvårdsverket. Länsstyrelsen i Västra Götalands län har meddelat att de inte inkommer med miljöledningsrapporten för år 2025. I två fall är myndighetsrapporterna gemensamma med en annan myndighet.³ Detta innebär att 183 rapporter har inkommit till Naturvårdsverket.

Myndigheterna har tillsammans rapporterat att deras verksamheter under år 2025 omfattade 229 890 årsarbetskrafter, vilket är en ökning med 6 176 årsarbetskrafter sedan året innan. Detta utgör nästan 90 procent av antalet årsarbetskrafter i statliga myndigheter.⁴ Den totala rapporterade lokalytan för de 185 rapporterande miljöledningsmyndigheterna är 14,3 miljoner kvadratmeter, en ökning med drygt 550 000 kvadratmeter sedan år 2024.

1.2 Redovisningens innehåll

Redovisningen utgörs av denna rapport som är en sammanfattning av de inrapporterade myndigheternas information samt en tillhörande excel-fil med ett urval av de uppgifter myndigheterna har rapporterat.⁵ Att tillgängliggöra myndigheternas rapporterade information följer Naturvårdsverkets strategi för öppna data, vilket underlättar för myndigheter, departement och andra att själva göra jämförelser.

Redovisningen är indelad i fyra huvuddelar som följer strukturen i myndigheternas rapporter; efterlevnad av miljöledningsförordningen, tjänsteresor och transporter, energianvändning samt miljökrav i upphandling. Dessa sammanfattar

¹ https://www.riksdagen.se/sv/dokument-lagar/dokument/svensk-forfattningssamling/forordning-2009907-om-miljoledning-i-statliga_sfs-2009-907 Benämns miljöledningsförordningen i rapporten.

² https://www.riksdagen.se/sv/dokument-lagar/dokument/svensk-forfattningssamling/forordning-2014480-om-myndigheters-inkop-av_sfs-2014-480

³ Rapporten från Hälso- och sjukvårdens ansvarsnämnd ingår i Socialstyrelsens redovisning. Skatteverkets rapport omfattar verksamheten vid Valmyndigheten.

⁴ År 2025 var antalet årsarbetskrafter drygt 262 000, fördelat på 367 statliga myndigheter. <https://www.statskontoret.se/uppdrag-och-rapporter/rapporter/2025/statsforvaltningen-i-korthet-2025/>

⁵ De redovisade uppgifterna finns publicerade, tillsammans med denna rapport, i Naturvårdsverkets öppna rapportarkiv DiVA: <https://naturvardsverket.diva-portal.org/smash/search.jsf?dswid=-2956> Rapporten och uppgifterna nås även från Naturvårdsverkets webbplats under publikationer <https://www.naturvardsverket.se/publikationer/7200/978-91-620-7216-2/>

den information som myndigheterna har redovisat, främst sådan som är obligatorisk enligt förordningen, men även viss information som är frivillig att redovisa.

Under år 2025 meddelade Trafikverket att de avslutar sitt arbete inom REMM (resfria/digitala möten i myndigheter) vid årsskiftet 2025/2026 och bidrar inte med avsnittet om digitala möten i redovisningen, som därmed har utgått efter att funnits med sedan år 2016. Den frivilliga frågan om antal digitala möten har ingått i rapporteringen för år 2025 och resultatet finns tillgängligt i DiVa, se fotnot 5.

Från och med 1 januari 2026 ingår Ekonomistyrningsverket i Statskontoret, Statens centrum för arkitektur och design (ArkDes) och Statens konstråd ingår i Moderna museet och Statens museer för maritima och transporthistoriska museer och Statens försvarshistoriska museer har slagits ihop till Statens museer för maritim-, transport- och försvarshistoria. För år 2025 rapporterar de utifrån den organisation som gällde under samma år.

1.2.1 Om informationen i denna rapport

Information i denna rapport baseras på 183 inlämnade miljöledningsrapporter till Naturvårdsverket.

AI-verktyget Microsoft Copilot har använts för att sammanfatta myndighetsinformation under *2.3 Mål, åtgärder och måluppfyllelse*, *2.4 Miljöhänsyn i arbetet* och *4.2 Totala energianvändningen har minskat*.

Skilnader i lämnad information mellan åren för enskilda myndigheter kan visa faktiska förändringar i miljöpåverkan men kan också bero på förändrade förutsättningar, verksamhetsuppdrag eller uppföljningsmöjligheter. I respektive myndighetsrapport ska myndigheterna förklara den information de redovisar.

Statistiken i denna rapport för år 2025 jämförs med 2024⁶. I avsnitt *3. Tjänsteresor och övriga transporter* jämförs statistiken även med 2019, som både kan ses som det närmast jämförbara året innan covid-19-pandemin och är det år som myndigheternas mål om resande för år 2025 skulle relatera till enligt uppdraget Minskade utsläpp från tjänsteresor i deras regleringsbrev för år 2022. Se vidare under avsnitt *2.3.1 Kommentarer om mål utifrån uppdrag om minskade utsläpp från tjänsteresor i regleringsbrev 2022* och *3. Tjänsteresor och övriga transporter*.

Redovisad statistik i rapportens löptext presenteras i form av avrundade värden eller andelar.

⁶ Miljöledning i staten 2024

2. Efterlevnad av förordningen

I bilagan till miljöledningsförordningen regleras vilken information myndigheterna ska rapportera. Informationen i rapporterna ger en bild av myndigheternas miljöledningsarbete och hur det förhåller sig till kraven i förordningen.

I respektive avsnitt nedan återges en nedkortad version av texten som beskriver rapporteringskravet i bilagan till förordningen och i några fall finns en hänvisning till paragraftext. För att ta del av förordningstexten i sin helhet, inklusive bilagan, hänvisas till miljöledningsförordningen⁷. För beskrivning av miljöledningssystemets olika delar hänvisas till Vägledning för miljöledning i staten⁸.

2.1 Fortsatt minskning av antalet miljöcertifierade myndigheter

I bilagan till förordningen ingår frågan om myndigheten är certifierad.⁹

Utöver ISO 14001 och EMAS finns i Sverige även andra erkända system för miljöcertifiering.¹⁰ Sammanlagt är nu 29 myndigheter, en sjättedel av miljöledningsmyndigheterna, helt eller delvis miljöcertifierade. En myndighet har lämnat EMAS vilket innebär att ingen miljöledningsmyndighet längre är EMAS-registrerad. Fem myndigheter har inte längre någon typ av certifiering jämfört med år 2024. Fyra av dessa var tidigare certifierade enligt ISO 14001 och den femte var certifierad enligt annat erkänt system. Två myndigheter har under året avslutat sina certifieringar enligt ISO 14001 men har kvar certifieringar enligt annat tredjepartsgranskat erkänt system. Se bilaga 1 *Miljöcertifierade myndigheter*.

2.2 Miljöpolicy och hållbarhetspolicy

I bilagan till förordningen ingår frågan om hur myndighetens miljöpolicy lyder samt när miljöutredningen senast uppdaterades.

Miljöpolicy ska uttrycka myndighetens viljeinriktning och är styrande för verksamheten. Alla myndigheter har i sina policys redovisat hur de arbetar med miljöfrågor. Myndigheterna lyfter ofta (drygt 80 procent) vilka mål de arbetar mot, att de ska följa gällande miljölagstiftning och andra bindande krav samt ställa miljökrav vid inköp och upphandling. Utbildning och medarbetarengagemang är också

⁷ Förordning (2009:907) om miljöledning i statliga myndigheter | Sveriges riksdag

⁸ <http://www.naturvardsverket.se/Documents/publikationer6400/978-91-620-6768-7.pdf>

⁹ Av 3 § miljöledningsförordningen framgår att en myndighet vars verksamhet medför en betydande miljöpåverkan bör registrera sig enligt EMAS eller certifiera sig enligt ISO 14001.

¹⁰ Myndigheterna kan certifiera sig enligt den internationella miljöledningsstandarden ISO 14001 <https://www.sis.se/iso14001/dettariso14001/> och/eller registrera sig enligt Europaparlamentets och rådets förordning (EG) nr 1221/2009, EMAS miljöledningssystem. I Sverige finns även andra erkända system för miljöcertifiering, till exempel miljödiplomering.

ofta återkommande områden som nämns i miljöpolicyen alternativt hållbarhetspolicyen. Runt 100 myndigheter skriver om hållbarhet och hållbar utveckling i en miljö- eller hållbarhetspolicy. Det är 27 myndigheter som redovisar att de har en hållbarhetspolicy och flera skriver att deras hållbarhetspolicy innefattar miljöarbetet. Några redovisar att de både har en hållbarhetspolicy och en miljöpolicy.

I miljöutredningen ska myndigheten identifiera vilka aktiviteter i verksamheten som ger upphov till betydande miljöpåverkan. Resultatet ligger till grund för prioriteringar i miljöarbetet och styrning via mål och åtgärder. Majoriteten av myndigheterna har uppdaterat sina miljöutredningar utifrån kravet i miljöledningsförordningen, det vill säga under de senaste fem åren. Det är 28 myndigheter som inte uppfyller detta krav år 2025 vilket är sju färre än i följ. I årets rapportering anger 45 myndigheter att de har uppdaterat miljöutredningen under 2025.

2.3 Mål, åtgärder och måluppfyllelse

I bilagan till förordningen ingår frågor om vilka av myndighetens aktiviteter som har en betydande direkt eller indirekt påverkan på miljön, vilka mål myndigheten har upprättat för dessa aktiviteter, vidtagna åtgärder samt måluppfyllelse. I 3 § hänvisas till bilaga 2 om vilka myndigheter som får ha ett förenklat miljöledningssystem som endast omfattar verksamhetens direkta miljöpåverkan¹¹.

För verksamhetens aktiviteter med betydande miljöpåverkan ska mål upprättas och åtgärder genomföras i syfte att minska verksamhetens negativa eller öka dess positiva miljöpåverkan. Myndigheternas miljömål ska bidra till att förbättra miljöprestandan, integrera miljö i verksamheten och till ständig förbättring. Omfattning och inriktning av både mål och åtgärder varierar beroende på myndigheternas uppdrag.

2.3.1 Direkt miljöpåverkan – klimat och resursfrågor

Myndigheternas rapporterade miljömål för direkt miljöpåverkan visar en bred och tydlig inriktning mot klimat- och resursfrågor. Det vanligaste målet är att minska utsläpp från tjänsteresor, följt av mål kopplade till energieffektivisering, hållbar upphandling, resurshushållning och avfall, samt i vissa fall även kemikaliefrågor och biologisk mångfald. Gemensamt är att myndigheterna i hög grad integrerar miljömålen i styrning, uppföljning och organisatoriska rutiner. Digitalisering, ändrade resepolicyer, energieffektiva lösningar och ökad sortering och återbruk dominerar bland de åtgärder som genomförs. Resultaten varierar mellan myndigheter, men sammantaget framträder ett aktivt och systematiskt arbete för att minska den direkta miljöpåverkan i staten.

¹¹ Enlig 6 § miljöledningsförordningen ska dessa myndigheters miljöledningssystem omfatta indirekt miljöpåverkan om miljöutredningen visar att verksamheten kan ge upphov till betydande indirekt miljöpåverkan.

MÅL OCH ÅTGÄRDER

Klimatpåverkan genom tjänsteresor

Ett av de vanligaste miljömålen är att minska koldioxidutsläppen från tjänsteresor, ofta uttryckt som procentuella minskningar jämfört med 2019, halverade inrikesflyg eller att ersätta korta flygresor med tåg. För många myndigheter är tjänsteresor den största direkta miljöpåverkan, särskilt där verksamhetsuppdraget kräver resande. Den ökade användningen av digitala möten lyfts som en varaktig förändring. Vanliga åtgärder är skärpta resepolicyer, krav på tåg som förstahandsval, satsningar på digitala möten och bättre statistik från resebyråer. Flera myndigheter inför interna klimatavgifter eller koldioxidbudgetar, utbildar i klimatsmarta val eller använder verktyg för utsläppsberäkningar. Åtgärderna syftar till att minska koldioxidutsläppen och skapa mer hållbara resvanor.

Energieffektivisering i lokaler och verksamhet

Många myndigheter har mål om minskad energianvändning, ökad andel förnybar energi och energieffektiv drift av fastigheter och IT-utrustning. Energikrävande verksamheter som laboratorier och arkiv betonar behovet av systematiskt energieffektiviseringsarbete, ofta i samverkan med hyresvärdar. Åtgärderna inkluderar LED-belysning, rörelsestyrd belysning, förbättrad ventilation, solpaneler och energikartläggningar. Vissa inför undermätare för bättre datakvalitet eller minskar luftflöden och stänger lokaler vid låg belastning. Sammantaget visar insatserna ett brett arbete för att effektivisera energianvändningen.

Hållbar upphandling och minskad miljöpåverkan i inköpskedjan

Myndigheter redovisar mål om att ställa miljökrav i relevanta upphandlingar eller att följa upp ett antal upphandlingar utifrån miljökriterier. Flera mål kopplas till livscykelperspektiv, cirkulär ekonomi och miljömärkningar, särskilt inom energi-, IT- och städtjänster. Myndigheter med stora entreprenader fokuserar på klimatpåverkan från material, transporter och bränsle. Åtgärderna omfattar utbildning för upphandlare, miljöriskanalyser, krav på fossilfria drivmedel, TCO-märkta IT-produkter och miljöcertifierade tjänster. Vissa deltar i kompetensnätverk eller tar fram interna riktlinjer. Åtgärderna syftar till att stärka miljöhänsynen i inköpskedjan.

Resurshushållning, avfall och cirkulära arbetsätt

Mål inom detta område handlar om minskad pappersförbrukning, ökad sorteringsgrad och mindre osorterat avfall. Flera myndigheter arbetar även med återbruk av möbler, rekonditionering av IT-utrustning och minskad användning av engångsprodukter. Vanliga åtgärder är digital signering, follow-me-print, dubbelsidig utskrift som standard, återbruk av möbler samt inköp av miljömärkta förbrukningsvaror. Många inför särskild insamling av matavfall, elektronik eller byggmaterial. Minskad trycksaksproduktion och effektivare lagerhantering förekommer också. Insatserna syftar till stärkt resurshushållning.

Kemikaliehantering och biologisk mångfald

Flera myndigheter har mål om utfasning av farliga ämnen och minskad kemikalieanvändning särskilt inom laborieverksamheten. Åtgärderna omfattar kemikalieinventeringar, substitution av farliga ämnen, utbildning i kemikaliesäkerhet och

säker hantering av farligt avfall. Det är också vanligt med mål om stärkt biologisk mångfald, särskilt inom naturvårds- och markförvaltande verksamheter. Myndigheter med ansvar för mark och anläggningar arbetar med skötselplaner, restaurering av naturmiljöer och insatser som ytor för pollinatörer.

MÅLUPPFYLLELSE

En samlad bedömning av myndigheternas måluppfyllelse visar att en betydande del av verksamheterna arbetar systematiskt och resultatorienterat för att minska verksamhetens direkta miljöpåverkan. Den största andelen mål som återkommer, och som därmed dominerar rapporteringen, rör minskade utsläpp från tjänsteresor. Därefter följer mål kopplade till energieffektivisering, hållbar upphandling samt resurshushållning och avfall. I mindre omfattning förekommer mål inom kemikaliehantering och biologisk mångfald, men även dessa beskrivs med tydliga resultatrapporteringar där de är relevanta.

Av myndigheternas beskrivningar framgår att drygt 70 procent av myndigheterna helt eller delvis uppnått sina mål och övriga att de inte har uppnått målen.

KOMMENTARER OM MÅL UTIFRÅN UPPDRAG OM MINSKADE UTSLÄPP FRÅN TJÄNSTERESOR I REGLERINGSBREV 2022

Flera myndigheter fick i sina regleringsbrev 2022 i uppdrag att redovisa hur de tar tillvara pandemins erfarenheter av minskade utsläpp från tjänsteresor och att sätta mål för resande år 2025 i förhållande till 2019. I årets miljöledningsrapportering framgår att många myndigheter nu redovisar resultat med 2019 som basår. Sammanställningen visar att omkring 8–10 myndigheter tydligt hänvisar till 2019 i sina mål och utfall.

Resultaten för perioden 2019–2025 varierar, men flera myndigheter rapporterar stora minskningar av koldioxidutsläpp från tjänsteresor och nedgångar i inrikesflyg samt en permanent övergång till digitala möten.

Vissa myndigheter når dock inte sina mål, främst på grund av ökat resande efter pandemin eller internationella uppdrag. Sammantaget visar gruppen att resandemålen är integrerade i verksamhetsstyrningen och följs upp med tydliga, mätbara indikatorer.

2.3.2 Indirekt miljöpåverkan – kunskapsspridning och vägledning

Ett antal myndigheter anger i rapporteringen att de inte redovisar några mål för indirekt miljöpåverkan. Orsakerna varierar men flera har enligt miljöledningsförordningen rätt att tillämpa förenklade miljöledningssystem som endast omfattar direkt miljöpåverkan. Enligt bilaga 1 i förordningen är det 36 myndigheter som får ha ett förenklat miljöledningssystem.

Den samlade rapporteringen visar att myndigheternas vanligaste sätt att påverka miljön indirekt är genom kunskapsstyrning, vägledning, forskning, dataförsörjning och kommunikation. Dessa måltyper dominerar också åtgärderna, där utbildningar, seminarier, vägledningar och kunskapsunderlag är mest förekommande. Därefter följer mål och insatser kopplade till upphandling, kravställning och hur kärnverksamheten – som tillsyn och prövning – påverkar externa aktörer. Även mål om klimat- och energiomställning samt cirkulära och giftfria flöden förekommer också.

Sammantaget visar materialet att myndigheterna främst ser sin indirekta miljöpåverkan som något som sker genom andra aktörers beslut – och att deras roll är att skapa förutsättningar, krav och kunskap som styr dessa beslut i en mer hållbar riktning.

Kunskap och vägledning som centralt verktyg

Myndigheter beskriver att deras indirekta miljöpåverkan främst sker genom att stärka kunskapsnivån via forskning, analyser, utbildning, vägledning och tillgängliggörande av data. Detta görs för att ge andra aktörer ett bättre beslutsunderlag. Åtgärderna omfattar utbildningar, seminarier och vägledningar samt digitala plattformar för rapporter och data. Flera myndigheter tar fram nya miljö- och klimatstudier, indikatorer och screeningprogram. Digitala möten och webbutbildningar används brett och gör kunskapsförmedling tillgänglig för fler.

Hållbar upphandling och leverantörskedjor som miljöstyrning

Myndigheter anger att en stor del av deras indirekta miljöpåverkan ligger i upphandlingar, där krav och avtal kan styra leverantörers arbete. De rapporterade åtgärderna inkluderar utvecklade miljökrav i investeringar och entreprenader, uppdaterade avtalsklausuler och krav på miljöledningssystem. Interna utbildningar stärker upphandlares kompetens att formulera och följa upp miljö- och klimatkrav. Leverantörsrevisioner används för att kontrollera att kraven efterlevs.

Miljöhänsyn i kärnuppdrag och myndighetsutövning

Myndigheter lyfter att deras indirekta miljöpåverkan ofta sker genom kärnuppdrag som tillsyn, prövning, normering, bidragshantering och samordning. Åtgärderna omfattar utvecklade kontroll- och provtagningsprogram inom områden som kemikalier, livsmedel och vatten. Myndigheter arbetar även med att minska matsvinn, motverka fusk och förbättra riskbedömningar. Digitaliserad tillsyn och distansinspektioner används för att effektivisera kontrollarbetet. Samordning av nationella och regionala program ingår också i rapporteringen.

Energiomställning

Målen inom detta område rör klimatneutral infrastruktur, energieffektivisering, fossilfria lösningar och minskade utsläpp från resor. Åtgärderna omfattar tekniska investeringar, skärpta klimatkrav i entreprenader och energieffektiva lösningar. Myndigheter rapporterar även installationer av solceller, moderniserad ventilation och energiåtervinningssystem vid sina anläggningar.

Cirkulära och giftfria flöden för minskad resursanvändning

Mål inom detta område gäller cirkulär ekonomi, återbruk, minskad avfallsvolym och användning av farliga ämnen. Åtgärderna omfattar återbruk av möbler och inredning, samordnade materialflöden vid renoveringar och cirkulära metoder i utställningsproduktion och interna arbetssätt. Myndigheter erbjuder utbildning och vägledning inom kemikaliehantering, substitution samt minskning av PFAS och andra skadliga ämnen. Arbetet mot matsvinn beskrivs genom nationella projekt och riktlinjer för offentliga måltider.

MÅLUPPFYLLELSE

Myndigheternas redovisning av måluppfyllelse för indirekt miljöpåverkan präglas främst av kvalitativa beskrivningar. Endast omkring 10 procent anger att målen uppfyllts helt eller delvis uppfyllda. Exempel på uppfyllda mål är genomförda utbildningsinsatser och uppdaterade miljökrav i upphandling. Delvis uppfyllda eller svårbedömda mål gäller ofta minskade utsläpp, uppföljning av leverantörer eller effekter av digitalisering. Övriga 90 procent av myndigheterna lämnar andra typer av skrivningar för måluppfyllelse. Dessa består ofta av resonemang om pågående processer och utvecklingsbehov, exempelvis av mätmetoder.

2.4 Miljöhänsyn i arbetet

I bilagan till förordningen ingår frågan om vilka åtgärder myndigheten har vidtagit för att ge de anställda den kunskap de behöver för att ta miljöhänsyn i arbetet.

Årets rapporteringar visar att statliga myndigheter arbetar brett och systematiskt för att stärka medarbetarnas kunskap om miljöhänsyn. Genom att kombinera utbildning, styrning, intern kommunikation och utvecklade arbetssätt skapas förutsättningar för att medarbetare ska kunna agera miljömedvetet i sina roller.

Utbildningar och kompetenshöjande aktiviteter

Den vanligaste insatsen som myndigheterna beskriver är utbildningar inom miljö, klimat och hållbarhet. Drygt hälften av myndigheterna nämner någon form av utbildningsinsats. Det kan handla om webbaserade grundutbildningar, nano-kurser, fördjupningar om exempelvis kemikaliehantering, energieffektivisering eller hållbar upphandling, eller återkommande seminarier och temadagar. Många erbjuder också verksamhetsnära utbildningar med miljö- och hållbarhetsinslag, såsom kurser för projektledare, laboratoriepersonal eller miljöombud. Utbildningarna syftar till att både skapa en gemensam kunskapsgrund och till att stärka den specifika kompetens som behövs för miljöhänsyn i olika yrkesroller.

Introduktion för nyanställda och återkommande orienteringar

En tredjedel av myndigheterna anger att hållbarhets- eller miljömoment ingår i introduktionsprogrammet för nyanställda. Insatserna omfattar ofta genomgång av miljöpolicy, källsortering, riktlinjer för möten och tjänsteresor, utbildning i myndighetens miljöledningssystem och ibland specifika kurser på enhetens nivå. Många myndigheter kompletterar dessa introduktioner med återkommande möten, nätverksträffar eller inspirationsföreläsningar som syftar till att hålla kunskapen levande. På så sätt förstärks en gemensam förståelse för hur miljö- och hållbarhetsfrågor ska integreras i vardagen.

Intern kommunikation, styrning och digitala arbetssätt

En av de mest omfattande åtgärdskategorierna handlar om hur myndigheterna använder intranätet och interna styrdokument för att sprida miljörelaterad kunskap. Närmare hälften av myndigheterna anger att intranätet är en central kanal för information om miljöarbete, riktlinjer, handlingsplaner, mål och praktiska instruktioner. Likaså beskriver omkring en tredjedel hur policys – särskilt rese-, upphandlings- och mötespolicy – används som verktyg för att vägleda om att ta miljöhänsyn i arbetet.

Samtidigt lyfter en tredjedel av myndigheterna fram satsningar på digitala möten, hybridteknik och utbildning i digitala verktyg som en viktig del av kompetenshöjningen. Ett sådant arbetssätt minskar resande och bidrar direkt till lägre klimatpåverkan, men kräver också att medarbetarna får utbildning och stöd i användningen av digital teknik. Många myndigheter erbjuder därför guider, instruktionsfilmer, digital coachning eller uppgraderad mötesteknik som ska underlätta digitala möten. Denna kombination av styrande dokument och tekniskt stöd syftar till att ge både strukturell och praktisk grund för miljöhänsyn i vardagen.

Utbildningar om hållbarhet

Ett betydande antal myndigheter rapporterar att de erbjuder utbildningar som specifikt rör hållbar utveckling och Agenda 2030. Dessa återfinns hos uppskattningsvis drygt en tredjedel av myndigheterna. Insatserna omfattar digitala utbildningar om hållbar utveckling, föreläsningsserier om klimatutmaningar, interna nätverk, workshops och kurser som riktar sig till både chefer, specialister och undervisande personal. Vid flera universitet är hållbar utveckling integrerad i pedagogiska utvecklingsprogram, och hos andra myndigheter erbjuds tematiska fortbildningar för inköpare, projektledare och andra nyckelfunktioner.

Dessa hållbarhetssatsningar går ofta längre än den traditionella miljökunskapen och inkluderar sociala och ekonomiska dimensioner, internationella perspektiv och verksamhetsnära exempel. Genom att knyta kunskapen till medarbetarnas egna uppgifter är syftet att stärka förmågan att omsätta hållbar utveckling i praktiken och att identifiera nya arbetssätt som bidrar till både miljömål och bredare hållbarhetsambitioner.

3. Tjänsteresor och övriga transporter

Myndigheterna ska enligt miljöledningsförordningen rapportera koldioxidutsläpp från tjänsteresor och övriga transporter samt maskiner och övriga fordon som används inom myndigheternas verksamhet.

3.1 De samlade koldioxidutsläppen har minskat

Statistiken för år 2025 jämförs med år 2024 och även med 2019, som både kan ses som det närmast jämförbara året innan covid-19-pandemin och är det år som myndigheternas mål om resande för år 2025 skulle vara i förhållande till enligt uppdraget Minskade utsläpp från tjänsteresor i deras regleringsbrev för år 2022.¹²

I början av år 2022 hävdades de reserestriktioner som hade gällt under cirka två år på grund av covid-19-pandemin. När restriktionerna hävdades ökade den totala mängden rapporterade koldioxidutsläpp från tjänsteresor mycket de närmaste åren för att sedan minska år 2024. Denna trend har hållit i sig och resultatet för år 2025 visar att utsläppen från tjänsteresor har minskat med drygt 9 procent från år 2024. I jämförelse med år 2019, vilket var året före reserestriktionerna infördes, är minskningen nästan 40 procent. Utsläppen från tjänsteresor utgör 20 procent av de totala utsläppen.

De rapporterade utsläppen från flygresor har minskat med 10 procent jämfört med 2024. Utsläppen från långa flygresor har minskat med 12 procent och utsläppen från korta flygresor har ökat med drygt 4 procent. Utsläppen från flygresor är 30 procent lägre år 2025 jämfört med 2019.

De sammanlagda rapporterade utsläppen av koldioxid från buss- och tågresor år 2025 uppgick till 516 ton och utgör en mycket liten andel av myndigheternas samlade utsläpp av koldioxid från alla typer av tjänsteresor. Utsläppen från bussresor, inklusive personresor med färja, har ökat medan utsläppen från tågresor har minskat.

Utsläppen från maskiner och övriga fordon har minskat för första gången sedan år 2019. Minskningen från år 2024 till 2025 är 7 procent.¹³ Dessa utsläpp utgör 80 procent av de totala utsläppen.

Sammanlagt har de rapporterade utsläppen av koldioxid från alla typer av resor, transporter, maskiner och övriga fordon minskat med drygt 7 procent från 2024 till 430 300 ton år 2025, se tabell 1 och fotnot 6. Minskningen motsvarar

¹² En del i uppdraget var att redovisa uppföljningsbara mål för resande för år 2025 i förhållande till 2019 på ett sätt som leder till mindre miljö- och klimatpåverkan.

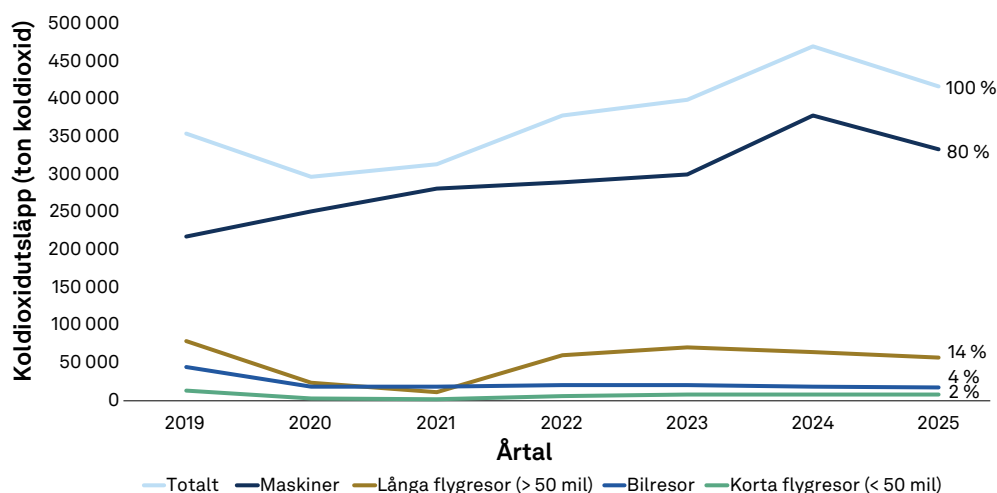
¹³ Uppgiften om förändring av utsläpp mellan år 2024 och 2025 i detta och nästa stycke baseras på korrigerade uppgifter om koldioxidutsläpp år 2024, för mer information se fotnot 17 och 18.

15 000 varv runt jorden med bil.¹⁴ Utsläppen 2025 motsvarar 1,9 ton per årsarbetskraft¹⁵ vilket är en minskning sedan 2024.

Tabell 1. Rapporterade koldioxidutsläpp i ton per fordonsslag (kategori) år 2019–2025.¹⁶

Fordonsslag	2019	2020	2021	2022	2023	2024	2025
Maskiner, övriga fordon	225 148	259 459	290 463	299 582	309 783	390 738 ¹⁷	344 342
Buss	138	261	251	364	382	405	419
Tåg	2	6	4	17	87	103	97
Bil	45 604	19 470	19 101	21 684	20 912	19 691	18 434
Långa flygresor > 50 mil	81 250	24 071	12 179	61 852	72 729	66 649	58 535
Korta flygresor < 50 mil	13 294	3 066	2 019	6 791	8 023	8 107	8 473
Totalt, ton koldioxid	365 436	306 333	324 017	390 291	411 916	485 693¹⁸	430 300

Trenden under åren 2019–2025 för myndigheternas samlade rapporterade utsläpp av koldioxid, total mängd och uppdelat på korta respektive långa flygresor, bilresor samt maskiner och övriga fordon framgår av figur 1.



Figur 1. Samlade utsläpp av koldioxid i ton från myndigheternas tjänsteresor och transporter samt maskiner och övriga fordon, år 2019–2025. I figuren framgår respektive fordonsslags andel av de totala utsläppen år 2025. Se fotnot 17 och 18 om värdena för år 2024. Utvecklingen för buss och tåg har utelämnats i diagrammet eftersom de utsläppen är så låga att de ligger nära noll.

¹⁴ Beräkningen baseras på att koldioxidutsläppen för nya personbilar i snitt var 59 gram per kilometer år 2024, <https://www.naturvardsverket.se/data-och-statistik/klimat/vaxthusgaser-utslapp-fran-inrikes-transporter/>

¹⁵ Räknat på 229 890 årsarbetskrafter, se avsnitt 1.1 Rapporteringen.

¹⁶ Antal myndigheter som för år 2025 har redovisat koldioxidutsläpp för respektive fordonsslag; maskiner och övriga fordon 54 st., flyg över 50 mil 179 st., bil 167 st., flyg under 50 mil 177 st., buss 91 st., och tåg 181 st.

¹⁷ Trafikverket rapporterade ett för högt värde år 2024 vilket innebär att totala utsläppen från maskiner och övriga fordon skulle ha varit 370 238 ton koldioxid, det vill säga 20 500 ton lägre.

¹⁸ Trafikverket rapporterade ett för högt värde i kategorin maskiner, övriga fordon år 2024 vilket innebär att totala utsläppen skulle ha varit 465 192 ton, det vill säga 20 500 ton lägre.

3.2 Förutsättningar för myndigheternas rapportering

Myndigheterna använder olika metoder för att ta fram och beräkna koldioxidutsläpp från tjänsteresor och övriga transporter inför rapporteringen enligt miljöledningsförordningen. Lämnad information om utsläpp kan baseras på uppgifter från reseleverantörer, eget uppföljningssystem eller genom uppskattningar. Naturvårdsverket tillhandahåller det så kallade Klimatberäkningsverktyget¹⁹ till stöd för myndigheter att beräkna koldioxidutsläpp och annan klimatpåverkan från tjänsteresor och övrig bränsleanvändning. Ungefär 75 procent av myndigheterna använder helt eller delvis detta verktyg för att beräkna koldioxidutsläpp. Verktyget ses årligen över för att anpassa emissionsfaktorer till exempelvis rådande reduktionsplikt, beläggningsgrader vid persontransporter och nya bränsleslag. Den version som Naturvårdsverket publicerar på sin webbsida inför rapporteringen av ett visst verksamhetsår ska användas.

Det finns många utmaningar för myndigheterna att åstadkomma en rättvisande rapportering av koldioxidutsläpp från resor och övriga transporter. Den information som används vid rapporteringen bygger ofta på uppgifter från flera olika leverantörer och dessa kan använda olika beräkningsmetoder och ändra metoder mellan åren. Anställda inom myndigheten kan dessutom boka resor vid sidan av anvisade system, vilket medför att utsläppen från dessa måste beräknas separat och inte ingår i underlagen från leverantörer. Användningen av privata bilar eller resor med privata kollektivtrafikkort innebär svårigheter eftersom information om till exempel typ av bil, buss eller bränsle kan saknas. Det förekommer också att utsläppen rapporteras under olika färdmedelskategorier olika år.

För att underlätta tolkningen av rapporterade uppgifter efterfrågas tilläggsinformation som är obligatorisk att rapportera enligt miljöledningsförordningen. Exempelvis ska myndigheterna rapportera hur uppgifterna har tagits fram, vad uppföljningsmått i svaren på frågorna baseras på samt problem och luckor i materialet. För dessa och övriga uppgifter som ska rapporteras samt förklarande hjälptexter se Användarvägledning för rapporteringssystemet.²⁰

3.2.1 Kommentarer om rapporterade uppgifter

I avsnitt 3.3–3.6 sammanfattar vi resultatet gällande koldioxidutsläppen för de färdmedelskategorier som rapporteringen omfattar. De tio myndigheter som har rapporterat de största utsläppen per kategori redovisas liksom de med störst utsläpp per årsarbetskraft.

Version 9 av Klimatberäkningsverktyget är den senaste versionen och den som de myndigheter som väljer att använda verktyget för att beräkna koldioxidutsläpp från tjänsteresor och övriga transporter skulle använda inför rapporteringen av 2025 års miljöledningsarbete. I den rapport som Svenska Miljöinstitutet (IVL) tar fram för att beskriva beräkningsmetoder för denna version av Klimatberäkningsverktyget

¹⁹ Svenska Miljöinstitutet (IVL) har, på uppdrag av Naturvårdsverket, sedan 2014 tagit fram och regelbundet uppdaterat ett klimatberäkningsverktyg. Klimatberäkningsverktyget och beskrivning av verktyget finns på webbsidan Årlig rapportering för miljöledning i staten (Naturvårdsverket.se)

²⁰ För att ta del av vilka uppgifter myndigheterna ska rapportera, hjälptexter och beskrivning av begrepp med mera se Användarvägledning till MLR-system för miljöledningsrapportering (e-tjänst)

framgår att de flesta uppdateringarna berör vägtrafiken.²¹ Information om bränslen har också setts över och uppdaterats särskilt med avseende på andelar bibränsle.

Från och med den 1 juli 2025 höjdes reduktionsplikten för bensin och diesel från 6 till 10 procent. Det går inte att avgöra om eller i vilken utsträckning denna ändring har påverkat årets resultat.

Beräkningen av koldioxidutsläpp från tågresor i kilogram är den enda kategorin som i Klimatberäkningsverktyget inkluderar ett livscykelperspektiv. För övriga kategorier gäller utsläpp som uppstår från förbränning av drivmedlet när fordonet körs.

Enligt bilagan till miljöledningsförfordningen ska myndigheterna rapportera utsläppen i kilogram koldioxid. Några myndigheter har kommenterat att de har rapporterat utsläppen från bland annat flygresor som koldioxidekvivalenter (CO₂e)²² med eller utan höghöjdseffekt vilket leder till högre utsläppsiffror. I de fall dessa myndigheter återfinns i någon av tabellerna över de tio myndigheter med största utsläppen för olika färdmedel lämnas kommentar om detta.

Exempel på förklaringar till förändrade utsläppsnivåer mellan åren har tagits med i anslutning till tabell 2–8 i de fall det tydligt går att utläsa i myndigheternas rapporter. Myndighetsbeskrivningarna presenteras inte i någon specifik ordning. I de fall det saknas förklaring till förändringar av kilogram koldioxidutsläpp per årsarbetskraft i tabell 4, 6 och 8 hänvisas i flera fall till de förklaringar myndigheterna har angett till sina utsläppsförändringar för respektive färdmedel i tabell 3, 5 och 7. Utsläppsvärdena per årsarbetskraft kan också påverkas av förändringar i antal årsarbetskrafter som myndigheterna rapporterar men ingen vidare analys har gjorts av detta.

3.3 Utsläppsminskning från maskiner och övriga fordon för första gången sedan 2019

Rapporterade utsläpp från maskiner och övriga fordon som används i myndighetens verksamhetsutövning har minskat med 7 procent från år 2024 till 2025. Denna kategori står för de i särklass största utsläppen av koldioxid, drygt 344 300 ton vilket utgör 80 procent av de totalt rapporterade utsläppen för samtliga kategorier, se tabell 1 och figur 1. Det är främst myndigheter med ansvar för byggande, drift och underhåll av infrastruktur, eller fartygs-, färje- eller helikoptertransporter som rapporterar stora utsläpp. Även myndigheter med omfattande tillsynsverksamhet och patrullering redovisar stora utsläpp i denna kategori.

²¹ Beskrivning av årets uppdateringar av klimatberäkningsverktyget, SMED rapport nr 6 2025 (pdf)

²² Koldioxidekvivalenter (CO₂e) är en gemensam enhet för att jämföra enskilda gasers bidrag till växthuseffekten <https://www.naturvardsverket.se/vagledning-och-stod/luft-och-klimat/berakna-klimatpaverkan/#E-749988470>

Tabell 2. De tio myndigheter som har rapporterat störst utsläpp i kilogram koldioxid från maskiner och övriga fordon år 2025.

Myndighet	Departement	Kg CO ₂
Trafikverket	Landsbygds- och infrastrukturdepartementet	245 000 000
Polismyndigheten	Justitiedepartementet	32 154 046
Sjöfartsverket	Landsbygds- och infrastrukturdepartementet	24 069 238
Affärsverket svenska kraftnät	Klimat- och näringslivsdepartementet	14 173 368
Kustbevakningen	Försvarsdepartementet	11 634 553
Kriminalvården	Justitiedepartementet	5 563 343
Polarforskningssekreteriatet	Utbildningsdepartementet	4 559 819
Statens fastighetsverk	Finansdepartementet	1 232 489
Sveriges lantbruksuniversitet	Landsbygds- och infrastrukturdepartementet	1 065 609
Fortifikationsverket	Finansdepartementet	1 007 646

Det är samma tio myndigheter som år 2025 har rapporterat de största utsläppen från maskiner och övriga fordon som 2024. De står för 99 procent av totala utsläppen från alla myndigheter i denna kategori. De tio myndigheternas rapporterade utsläpp har minskat med drygt 20 000 ton mellan år 2024 och 2025, beräknat på justerat värde för år 2024, se fotnot 17.

Sex av de tio myndigheterna med de största koldioxidutsläppen från maskiner och övriga fordon, i tabell 2, har rapporterat minskade utsläpp år 2025 jämfört med 2024. Polismyndigheten och Kriminalvården anger att den ändrade reduktionsplikten under 2025, med ökad inblandning av biodrivmedel, bedöms som huvudorsak till de minskade koldioxidutsläppen. Sjöfartsverket och Polarforskningssekreteriatet hänvisar till att utsläppsminskningen mellan år 2025 och 2024 beror på lägre utsläpp från isbrytare som en följd av den milda isvintern 2025. Kustbevakningen skriver att den stora minskningen främst beror på att delar av fartygsflottan gick över till bio-bränslet HVO 100 under andra halvan av 2025. Sveriges lantbruksuniversitet hänvisar till att minskningen beror på att Fartyget Svea under 2025 har gått på HVO.

Tre myndigheter i tabell 2 har rapporterat ökade koldioxidutsläpp från maskiner och övriga fordon år 2025 jämfört med 2024. Trafikverket står för drygt 70 procent av de totala utsläppen från samtliga myndigheter i denna kategori. De skriver i sin rapport för år 2025 att metoden för beräkning av utsläpp inom kategorin kommer att ses över. Detta tillsammans med att ett felaktigt värde rapporterades för år 2024 medför att slutsatser om förändringar mellan olika år inte kan dras.

3.4 Utsläppen från flygresor har minskat med tio procent

Myndigheterna rapporterar in utsläpp av koldioxid från korta respektive långa flygresor. Med korta flygresor avses sträckor under 50 mil och långa är över 50 mil. Om en hel flygresa innehåller delsträckor som är under 50 mil rapporteras dessa som korta flygresor.

Rapporterade utsläpp från korta och långa flygresor ökade från år 2021 till 2023 men år 2024 minskade utsläppen och har därefter fortsatt att minska med 10 procent till 2025. Vid en uppdelning framgår att utsläppen från långa flygresor har minskat med 12 procent mellan 2024 och 2025 medan utsläppen från korta flygresor har ökat

med drygt 4 procent. De totala utsläppen från flygresor är 30 procent lägre år 2025 jämfört med 2019, det vill säga året innan covid-19-pandemin, se tabell 1.

Bland de myndigheter som har rapporterat de största totala utsläppen från långa flygresor återfinns flera lärosäten medan de med största utsläppen per årsarbetskraft är andra typer av myndigheter, se tabell 4.

De flesta inrikesresorna hamnar i kategorin korta flygresor. Bland de myndigheter som har rapporterat de största utsläppen från korta flygresor, både totalt och per årsarbetskraft, återfinns några på flera orter, se tabell 5 och 6.

Det är 63 myndigheter som rapporterar minskade och 114 ökade utsläpp från korta flygresor medan 88 stycken rapporterar minskade och 91 ökade utsläpp från långa flygresor.

Tabell 3. De tio myndigheter som har rapporterat störst koldioxidutsläpp från långa flygresor år 2025 (åtta myndigheter i kilogram koldioxid och två i koldioxidekvivalenter).

Myndighet	Departement	Kg CO ₂
Försvarets materielverk	Försvarsdepartementet	5 514 452
Göteborgs universitet	Utbildningsdepartementet	3 753 998*
Kungliga Tekniska högskolan	Utbildningsdepartementet	3 466 722
Uppsala universitet	Utbildningsdepartementet	3 353 250
Lunds universitet	Utbildningsdepartementet	2 969 254*
Karolinska institutet	Utbildningsdepartementet	2 813 460
Umeå universitet	Utbildningsdepartementet	2 741 066*
Stockholms universitet	Utbildningsdepartementet	2 360 773
Polismyndigheten	Justitiedepartementet	1 685 975
Folke Bernadotteakademien	Utrikesdepartementet	1 646 767

* Rapporterar utsläppen i koldioxidekvivalenter.²³ Se förklaring i avsnitt 3.2.1.

Summan rapporterade koldioxidutsläpp för de tio myndigheter med största utsläppen från långa flygresor i tabell 3 är drygt 9 000 ton lägre år 2025 jämfört med 2024.

Åtta av myndigheterna i tabell 3 rapporterar minskade koldioxidutsläpp för långa flygresor från år 2024 till 2025, övriga två ökade utsläpp. Kungliga Tekniska högskolan rapporterar att utsläppsminskningarna huvudsakligen beror på minskat resande år 2025 jämfört med 2024 och därutöver har förändringar i emissionsfaktorer bidragit till minskningen. Polismyndigheten rapporterar att antalet flygresor har minskat från år 2024 till 2025 liksom koldioxidutsläppen. Stockholms universitet anger att tjänsteresor med flyg har fortsatt att minska, vilket kan bero på ökad medvetenhet om flygresors klimatpåverkan, förbättrade förutsättningar att ta tåget och ekonomiska faktorer. Det kan till viss del saknas uppgifter i statistiken, då vissa resor bokas vid sidan av de upphandlade resebyråerna. Uppsala universitet uppger också motsvarande brister i statistiken men konstaterar att resandet har minskat under 2025 och skriver att en förklaring kan vara ett förändrat ekonomiskt läge för myndigheten. Flera av myndigheterna i tabellen, exempelvis Försvarets materielverk, Göteborgs universitet och Lunds universitet, anger att de minskade utsläppen delvis beror på förändrade mätmetoder och/eller uppdaterade emissions-

²³ Göteborgs universitets anger att utsläppen är med höghöjdseffekt och Lunds universitet att deras utsläpp är utan höghöjdseffekt.

faktorer, vilket försvårar jämförelser med tidigare år. Folke Bernadotteakademien rapporterar ökade utsläpp år 2025 i jämförelse med 2024. De skriver att de höga utsläppen har ett tydligt samband med deras uppdrag med omfattande internationella resor.

Tabell 4. De tio myndigheter som har rapporterat störst utsläpp i kilogram koldioxid per årsarbetskraft (åa) från långa flygresor år 2025.

Myndighet	Departement	Kg CO ₂
Folke Bernadotteakademien	Utrikesdepartementet	6 890
Kommerskollegium	Utrikesdepartementet	4 203
Polarforskningssekretariatet	Utbildningsdepartementet	3 368
Styrelsen för internationellt utvecklingssamarbete	Utrikesdepartementet	2 724
Statens haverikommission	Försvarsdepartementet	2 196
Rymdstyrelsen	Utbildningsdepartementet	2 179
Försvarets materielverk	Försvarsdepartementet	1 735
Nordiska Afrikainstitutet	Utrikesdepartementet	1 710
Statens kulturråd	Kulturdepartementet	1 697
Styrelsen för ackreditering och teknisk kontroll	Utrikesdepartementet	1 401

För hälften av myndigheterna i tabell 4 har koldioxidutsläppen per årsarbetskraft för långa flygresor minskat och för andra hälften har de ökat år 2025 jämfört med 2024.

Kommerskollegium anger att en delförklaring till att utsläppen per årsarbetskraft från långa flygresor har minskat är att ett biståndsprojekt pausades under hela 2025. Styrelsen för internationellt utvecklingssamarbete menar att minskningen kan bero på att anställda i högre utsträckning väljer flygalternativ med lägre utsläpp, exempelvis direktflyg eller kortare flygrutter. Nordiska Afrikainstitutet skriver att även om en ny mätmetod från leverantören försvårar jämförelser med tidigare år visar en omräkning av 2025 års koldioxidutsläpp med tidigare beräkningssätt på en minskning. Kommentar till Försvarets materielverks resultat ges i anslutning till tabell 3.

Polarforskningssekretariatet är en av de fem myndigheterna med ökade koldioxidutsläppen från långa flygresor per årsarbetskraft. De förklarar att ökningen beror på fler resor med anledning av omlokaliseringen till Luleå och arbetet med övertagande av Kristineberg marina forskningsstation. Myndigheten anger också att det har varit nödvändigt att chartra flyg i samband med DML (Dronning Maud Land) 2024/25 i Antarktis.²⁴ Statens kulturråd rapporterar att ökningen av koldioxidutsläpp från tjänsteresor under år 2025 jämfört med 2024 beror på ett större antal långväga resor bland annat med anledning av att årets mottagare av ALMA-priset var en organisation baserad i Australien. Se kommentar i anslutning till tabell 3 för Folke Bernadotteakademiens resultat.

²⁴ Polarforskningssekretariatet rapporterar att uppgifter om flygplansrelaterade utsläpp från DML 2024/25 föregående år redovisades under kategorin maskiner (flygbränsle). För år 2025 redovisas dessa under långa flygresor.

Tabell 5. De tio myndigheter som har rapporterat störst utsläpp i kilogram koldioxid från korta flygresor år 2025.

Myndighet	Departement	Kg CO ₂
Umeå universitet	Utbildningsdepartementet	1 530 396*
Försvarets materielverk	Försvarsdepartementet	1 165 874
Polismyndigheten	Justitiedepartementet	661 432
Kustbevakningen	Försvarsdepartementet	409 931
Uppsala universitet	Utbildningsdepartementet	359 985
Trafikverket	Landsbygds- och infrastrukturdepartementet	268 944
Skatteverket	Finansdepartementet	238 666
Totalförsvarets forskningsinstitut	Försvarsdepartementet	234 286
Försäkringskassan	Socialdepartementet	210 164
Sjöfartsverket	Landsbygds- och infrastrukturdepartementet	139 342

* Rapporterar utsläppen i koldioxidekvivalenter.

De samlade koldioxidutsläppen från de tio myndigheterna med största totala koldioxidutsläppen från korta flygresor har ökat med 155 ton från år 2024 till 2025. Fyra av myndigheterna rapporterar minskade utsläpp under perioden och sex ökade utsläpp. Kustbevakningen kommenterar att minskningen sedan 2024 är ett trendbrott och att en analys behöver genomföras av bakomliggande orsaker. Trafikverket anger att bland annat reserestriktioner ligger bakom de minskade koldioxidutsläppen från tjänsteresor under år 2025 jämfört med 2024. Kommentar till Uppsala universitets resultat ges i anslutning till tabell 3.

Försvarets materielverk återfinns bland de myndigheter som har ökat koldioxidutsläppen från korta flygresor. Faktorer som har bidragit till det omfattande behovet av tjänsteresor under år 2025 är bland annat osäkerheter i omvärldsläget, Sveriges medlemskap i Nato och ökad internationell samverkan. Skatteverket anger att den främsta orsaken till de ökade utsläppen från korta flygresor år 2025 jämfört med 2024 är att myndigheten inte har samma omfattande besparingskrav som föregående år. Organisationsförändringar har lett till ett ökat antal inrikes tjänsteresor. Försäkringskassan rapporterar att de ökade utsläppen 2025 beror på en särskild arbetsmiljösatsning som har inneburit fler fysiska möten och ett ökat resande efter kraftiga ekonomiska neddragningar år 2024. Sjöfartsverket rapporterar att deras utsläpp från korta flygresor är avsevärt högre jämfört med tidigare års rapporteringar. Detaljnivån i statistiken har förbättrats och resultatet för 2025 beror inte nödvändigtvis på att resandet har ökat i så stor utsträckning utan snarare att nuvarande resultat ger en mer rättvisande bild. Kommentar till Umeå universitets resultat ges i anslutning till tabell 3.

Tabell 6. De tio myndigheter som har rapporterat störst utsläpp i kilogram koldioxid per årsarbetskraft (åa) från korta flygresor år 2025.

Myndighet	Departement	Kg CO ₂
Umeå universitet	Utbildningsdepartementet	387*
Kustbevakningen	Försvarsdepartementet	383
Försvarets materielverk	Försvarsdepartementet	367
Polarforskningssekretariatet	Utbildningsdepartementet	354
Trafikanalys	Landsbygds- och infrastrukturdepartementet	334
Forskningsrådet för hälsa, arbetsliv och välfärd	Socialdepartementet	292
Styrelsen för ackreditering och teknisk kontroll	Utrikesdepartementet	274
Domstolsverket	Justitiedepartementet	261
Riksantikvarieämbetet	Kulturdepartementet	233
Sametinget	Kulturdepartementet	214

* Rapporterar utsläppen i koldioxidekvivalenter.

För tre av myndigheterna i tabell 6, över de med största utsläppen av koldioxid per årsarbetskraft från korta flygresor, har värdet minskat och för åtta har det ökat från år 2024 till 2025. Sametinget skriver att flygresor under 50 mil har minskat, fler väljer att åka tåg på de kortare resorna. De anger också att det finns svårigheter att säkerställa uppföljning av exempelvis resor som inte bokas av upphandlad resebyrå. Kommentar till Kustbevakningens resultat ges i anslutning till tabell 5.

Bland de myndigheter som visar ökade koldioxidutsläpp per årsarbetskraft från korta flygresor finns Forskningsrådet för hälsa, arbetsliv och välfärd. De rapporterar att det har varit fler forskningsutlysningar under år 2025 än 2024 vilket har medfört ett ökat resande. Även Domstolsverket har rapporterat ökade utsläpp år 2025 jämfört med 2024 och anger att de fått nya uppdrag.

Se kommentar i anslutning till tabell 4 för Polarforskningsinstitutets resultat, tabell 3 för Umeå universitets resultat och tabell 5 för Försvarets materielverks resultat.

3.5 Utsläppen från bilresor fortsätter att minska

Myndigheternas samlade redovisade utsläpp av koldioxid från tjänsteresor med bil uppgick till 18 434 ton koldioxid år 2025, vilket är en minskning med drygt 6 procent jämfört med 2024. Utsläppen från bilresor utgör 4 procent av de totala utsläppen från samtliga färdmedel och maskiner, se figur 1.

Tabell 7. De tio myndigheter som har rapporterat störst utsläpp i kilogram koldioxid från bilresor år 2025.

Myndighet	Departement	Kg CO ₂
Trafikverket	Landsbygds- och infrastrukturdepartementet	2 653 670
Fortifikationsverket	Finansdepartementet	1 652 505
Polismyndigheten	Justitiedepartementet	1 648 733
Statens jordbruksverk	Landsbygds- och infrastrukturdepartementet	1 179 656
Försvarets materielverk	Försvarsdepartementet	898 208
Arbetsförmedlingen	Arbetsmarknadsdepartementet	683 047
Sjöfartsverket	Landsbygds- och infrastrukturdepartementet	594 805
Kustbevakningen	Försvarsdepartementet	582 360
Statens institutionsstyrelse	Socialdepartementet	575 326
Sveriges lantbruksuniversitet	Landsbygds- och infrastrukturdepartementet	448 566

Det är samma tio myndigheter som har rapporterat de största koldioxidutsläppen från bilresor år 2025 som 2024. De samlade utsläppen från dessa tio minskade mellan åren med drygt 1200 ton. Sju av myndigheterna har rapporterat minskade utsläpp från bilresor och tre ökade utsläpp från år 2024 till 2025.

Trafikverket har rapporterat minskade koldioxidutsläpp från bilresor under 2025 jämfört med 2024 och anger att det bland annat beror på reserestriktioner och ökad användning av laddbara bilar. Polismyndigheten rapporterar att de minskade utsläppen från bilar antas bero på att de gjort en uppdatering av drivmedelsfördelningen som innebär en högre andel biodrivmedel samt hybrid- och elbilar. Arbetsförmedlingen skriver att de minskade koldioxidutsläppen från bilresor beror på ökad andel miljöbilar i den långtidshyrda fordonsflottan samt förflyttning från resor med taxi till kollektiva färdmedel. Försvarets materielverk anger att de betydligt lägre utsläppen från bilresor år 2025 jämfört med 2024 i huvudsak beror på att uppföljningen av drivmedelsförbrukningen har ändrats och att värdena för år 2025 är betydligt rimligare än för 2024. Utsläppen från bilresor inkluderar även utsläpp från arbetsmaskiner och övriga fordon då denna drivmedelsförbrukning inte har kunnat särskiljas.²⁵ Statens institutionsstyrelse anger att myndighetens resande med personbilar minskade totalt och att det är utsläppen från myndighetens egna fordon som ökade under år 2025. Detta trots färre körda kilometer och en växande elbilsflotta. Laddhybrider antas till stor del ha körts på bensin under 2025. Statens

²⁵ Försvarets materielverk anger att utsläpp av koldioxid från bilresor även inkluderar utsläpp från arbetsmaskiner och övriga fordon då de inte har kunnat särskiljas. Detta leder till att koldioxidutsläppen för bilresor överskattas samt att inga koldioxidutsläpp redovisas för arbetsmaskiner. Dock är andelen arbetsmaskiner inom myndigheten låg och majoriteten av utsläppen härstammar från standardfordon.

jordbruksverk konstaterar i sin rapport att de har genomfört färre bilresor och fler tågresor under 2025.

Tabell 8. De tio myndigheter som har rapporterat störst utsläpp av koldioxid per årsarbetskraft från bilresor år 2025.

Myndighet	Departement	Kg CO ₂
Fortifikationsverket	Finansdepartementet	1373
Länsstyrelsen i Norrbotten	Finansdepartementet	759
Statens jordbruksverk	Landsbyggs- och infrastrukturdepartementet	683
Länsstyrelsen i Västerbotten	Finansdepartementet	619
Länsstyrelsen i Gävleborg	Finansdepartementet	610
Kustbevakningen	Försvarsdepartementet	544
Skogsstyrelsen	Landsbyggs- och infrastrukturdepartementet	495
Länsstyrelsen i Västernorrland	Finansdepartementet	489
Livsmedelsverket	Landsbyggs- och infrastrukturdepartementet	480
Styrelsen för ackreditering och teknisk kontroll	Utrikesdepartementet	471

Sex av myndigheterna med de största koldioxidutsläppen per årsarbetskraft från bilresor i tabell 8 visar ett minskat värde mellan år 2024 och 2025 och övriga fyra ökade nyckeltal. En av de myndigheterna med minskade utsläpp per årsarbetskraft år 2025 är Länsstyrelsen i Västerbottens län. De anger att resultatet kan bero på att de har åkt mer landsvägsbuss under året och delvis på bättre statistikunderlag. Styrelsen för ackreditering och teknisk kontroll har också sänkt utsläppen från bilar per årsarbetskraft och skriver att de verkar för att fler bedömningar genomförs på distans och att fler möten på andra orter hålls digitalt vilket minskat resandet. Se kommentar i anslutning till tabell 7 för Staten jordbruksverks resultat.

Bland de myndigheter där utsläppen per årsarbetskraft från bilresor har ökat från år 2024 till 2025 finns Livsmedelsverket som skriver att bilresorna i stor utsträckning kopplar till resor inom kontrollen av slakteri- och vilthanteringsanläggningar. Trots att dessa minskade under 2025 ökade utsläppen och en orsak till detta kan vara att dessa bilresor redovisas som egen bil i tjänsten där uppgifter om drivmedel eller typ av fordon saknas. Nu utreds möjligheterna att äga den fordonspark som krävs för att uppnå kostnadseffektivitet, driftsäkerhet och tillgänglighet samt för att minska klimatpåverkan. Länsstyrelsen i Västernorrland har ökade utsläpp från bilresor per årsarbetskraft vilket delvis förklaras av att det för år 2025 har lagts till extra utsläpp då ett av bränslebolagen inte kunnat lämna statistik tidigare. Utan dessa skulle utsläppen vara relativt lika som föregående år. Länsstyrelsen i Gävleborgs län, som har ökat utsläppen från bilresor per årsarbetskraft något, skriver att utsläppen för terrängfordon (fyrhjulingar och snöskotrar) har redovisats i samma post som bilresor.

3.6 Mindre ökning av de samlade utsläppen från buss, färja och tåg

De sammanlagda rapporterade utsläppen av koldioxid från buss- och tågresor år 2025 uppgick till 516 ton vilket utgör en mycket liten andel av myndigheternas samlade utsläpp av koldioxid från tjänsteresor, se tabell 1. I kategorin bussresor ingår också utsläpp från personresor med färja. Sammanslaget har utsläppen från buss och tåg ökat år 2025 med 2 procent jämfört med 2024. De rapporterade utsläppen från buss har ökat med 3 procent och utsläppen från tåg har minskat med 6 procent.

Beräkningen av koldioxidutsläpp från tågresor i kilogram är den enda kategorin i Klimatberäkningsverktyget som inkluderar ett livscykelperspektiv.

4. Energianvändning

Statens Energimyndighet lämnade vid halvårsskiftet 2025 slutrapporten för uppdraget om informationsinsatser för minskad energianvändning i statlig verksamhet (2023-11-09, KN2023/04281)²⁶. Som underlag till rapporten har information använts som myndigheterna redovisade enligt miljöledningsförordningen för år 2023 och 2024.

I 2025 års miljöledningsrapportering har flera myndigheter redovisat att de arbetar med energieffektiviseringsåtgärder, se avsnitt 2.3.1. Som svar på en frivillig fråga i rapporteringen år 2025 uppger 31 myndigheter, av 108 som svarat på frågan, att de har en strategi för energieffektiviseringsarbetet innefattande nulägesanalys, mål samt handlingsplan. Det är nio myndigheter färre än år 2024.

4.1 Förutsättningar för myndigheternas rapportering

Myndigheterna beskriver att de största problemen i arbetet med att följa upp energianvändningen handlar om bristande och ofullständiga energidata från fastighetsägare. Uppgifter saknas ofta helt, lämnas sent, är ofullständiga eller baseras på uppskattningar. Ett återkommande problem är också att mätpunkter saknas eller är för få, vilket innebär att energianvändningen inte kan särredovisas mellan fastighetsel, verksamhetsel, värme och kyla. När undermätare saknas måste myndigheterna luta sig mot schabloner, vilket skapar osäkerhet i resultaten.

Många myndigheter lyfter att delade lokaler och gemensamma installationer gör det svårt att avgöra deras egen andel av energianvändningen. Detta försvårar också möjligheten att följa effekterna av egna åtgärder. Flera betonar dessutom att energistatistiken ibland inte är jämförbar över tid, bland annat på grund av flyttar, ändrade lokalytor, renoveringar, olika metoder för normalårskorrigerering eller förändrade sätt att mäta och rapportera.

Därutöver nämns begränsad teknisk möjlighet att påverka energisystemen, särskilt i hyrda lokaler där fastighetsägaren styr ventilation, värme och kyla. Detta gör att myndigheterna inte alltid kan genomföra eller följa upp riktade åtgärder. Slutligen beskriver flera att bristande kvalitet och tillförlitlighet i data gör det svårt att säkerställa utvecklingen över tid och att identifiera faktiska energibesparingar.

Sammanfattningsvis beskriver myndigheterna fyra utmaningar:

- Bristande eller ofullständiga energidata från fastighetsägare
- Avsaknad av undermätare och oförmåga att särredovisa energislag
- Otillräcklig jämförbarhet över tid på grund av metod- eller lokaländringar
- Tekniska begränsningar eller driftstyrning som myndigheten inte själv kontrollerar

²⁶ <https://energimyndigheten.a-w2m.se/System/TemplateView.aspx?p=Arkitektkopia&id=83cf1dea17804ba980d7888365c947c1&l=t&cat=%2FEffektiv%20energianv%C3%A4ndning&lstqty=1>

4.2 Totala energianvändningen har minskat

År 2025 rankas som det tredje varmaste året genom tiderna, efter rekordåret 2024 och det näst varmaste året 2023.²⁷ Temperaturen påverkar energianvändningen, främst för värme. Två tredjedelar av myndigheterna beaktar variationen i medeltemperatur mellan olika år genom att, helt eller delvis, normalårskorrigera rapporterad energianvändning för värme.

Myndigheternas rapporterade totala energianvändning år 2025 har minskat med 2 procent sedan 2024, till 2,73 TWh. Den typ av energianvändning som har minskat mest är fastighetsel med 13 procent och utgör 2025 0,44 TWh. Verksamhetsel har minskat 1 procent till 0,77 TWh, värme har ökat 7,5 procent till 0,92 TWh, kyla har ökat 3,5 procent till 0,17 TWh samt energianvändning utanför lokaler har minskat med 10 procent till 0,44 TWh. Se figur 2.

Genomförda åtgärder för att minska energianvändningen

Myndigheterna beskriver att de i första hand har arbetat med tekniska och driftrelaterade åtgärder för att sänka energianvändningen i sina lokaler. Den mest frekvent genomförda insatsen är byte till LED-belysning och modernisering av ljusarmaturer, ofta i kombination med installation av närvarostyrning eller tidsstyrning. Flera myndigheter lyfter att detta har varit en central del av deras energieffektiviseringsarbete och att LED-omställningen genomförts i stora delar av deras lokaler.

En annan vanligt förekommande åtgärd är optimering av ventilationssystem och justering av drifttider, särskilt för att minska energibehovet under timmar då lokalerna inte används fullt ut. Detta inkluderar både tekniska förbättringar av ventilationsaggregat och praktiska förändringar av driftmönster. Det framkommer i rapporteringen att myndigheter har arbetat systematiskt med ventilationsfrågan i samband med ”Gröna bilagor” till hyresavtal.

Flera myndigheter rapporterar också installation av solcellsanläggningar som ett viktigt steg i att minska mängden köpt el. Till exempel installeras solceller på flera byggnader och myndigheter framhåller att anläggningarna nu står för en betydande del av elproduktionen lokalt.

Därutöver har många myndigheter arbetat med temperaturstyrning, framför allt genom att sänka inomhustemperaturen där det är möjligt eller genom att begränsa värme och kyla i utrymmen som inte används kontinuerligt.

Slutligen genomför myndigheter också mer tekniska driftoptimeringar, såsom uppgraderingar av styrsystem, byte av fläktmotorer eller renovering av energintensiva installationer. Detta är särskilt vanligt i verksamheter med tekniskt avancerade miljöer där till exempel det har bytts till energieffektiva fläktar, återvinningssystem har moderniserats (till exempel för värme) och fönsterbyten har genomförts för att minska värmeförluster.

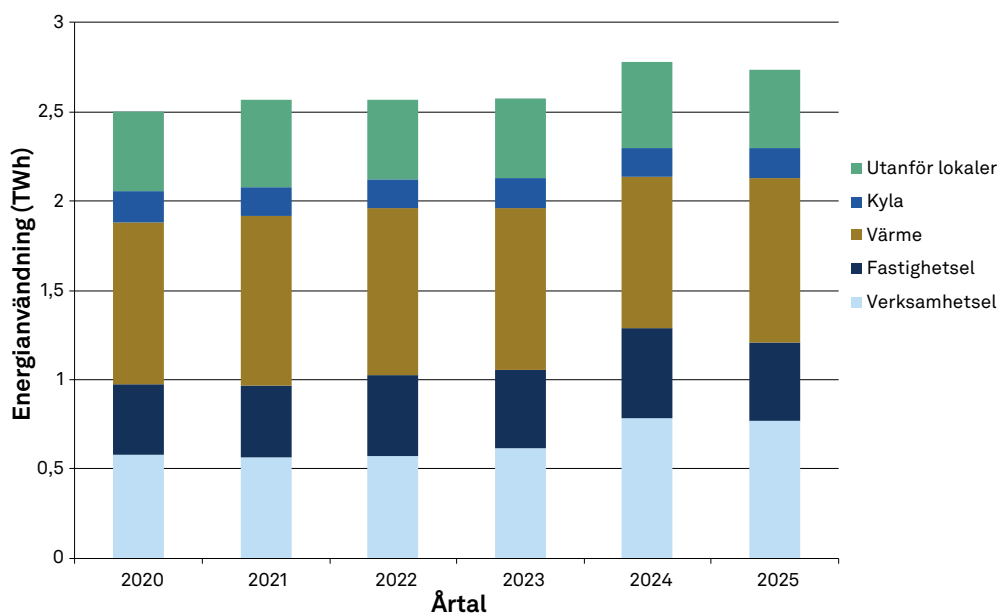
Sammanfattningsvis är de vanligaste åtgärderna för att minska energianvändningen att byta till LED-belysning, optimera ventilation, installera av solceller, införa temperaturstyrning och driftoptimera tekniska system. Dessa åtgärder återkommer brett i myndigheternas redovisningar. En effekt av minskad lokalyta

²⁷ <https://www.smhi.se/nyheter/nyheter/2026-01-14-nya-data-visar-att-2025-var-det-tredje-varmaste-aret-som-hittills-registrerats>

eller mer effektivt nyttjande av lokaler är minskad energianvändning. Den åtgärden beskrivs inte som en primär åtgärd för att minska energianvändningen men omnämns som en åtgärd som ger en sekundär påtaglig energiminskning. Se listan nedan för de vanligaste bidragen till minskad energianvändning och antal myndigheter som har rapporterat dessa.

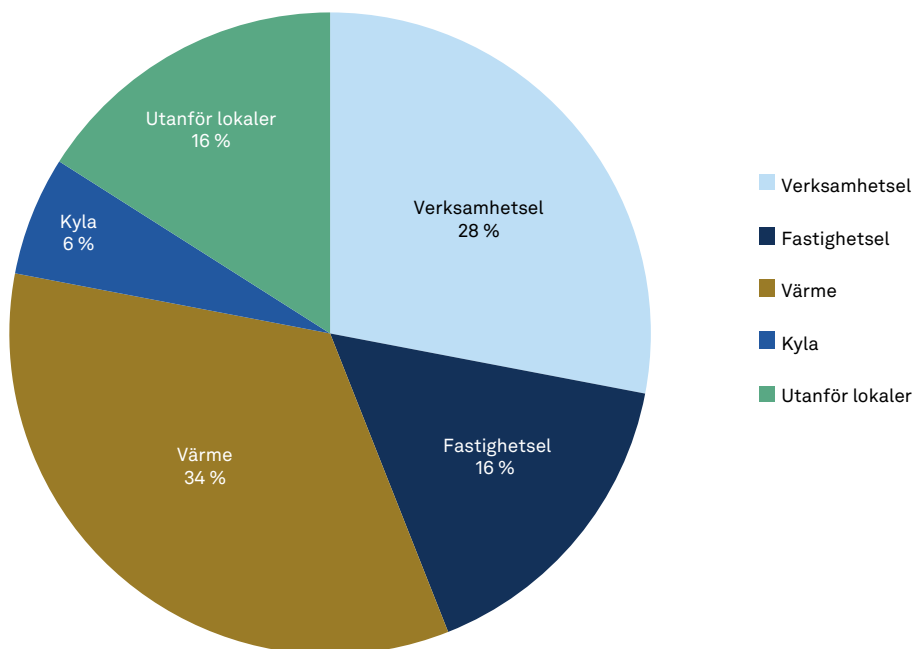
- Minskad lokalyta/mer effektivt lokalutnyttjande, 70 myndigheter
- LED-belysning/energieffektiv belysning, 27 myndigheter
- Optimerad ventilation/drifftider/flöden, 26 myndigheter
- Solceller (installation eller utbyggnad), 10 myndigheter
- Sänkt temperatur/temperaturstyrning, 10 myndigheter

I figur 2 framgår trenden för totala energianvändningen och uppdelat på olika typer av energianvändning från år 2020 till 2025. Totala energianvändningen för år 2025 har minskat något mot föregående år.



Figur 2. Myndigheternas totala energianvändning, TWh, åren 2020–2025, uppdelat på typ av energianvändning.

Fördelningen av energianvändningen mellan olika typer är i stort som tidigare år. Andelen för värme har ökat från 31 till 34 procent och fastighetsel har minskat från 18 till 16 procent. Uppvärmning av lokaler, dvs värme, är fortfarande den kategori som är störst och utgör en tredjedel av energianvändningen, se figur 3.



Figur 3. Diagrammet visar hur stor andel respektive kategori utgör av totala energianvändningen år 2025.

4.3 Många ställer krav på förnybar energi

År 2025 har 108 myndigheter rapporterat att de ställt krav på att elen ska vara producerad på ett förnybart sätt, 25 stycken redovisar att de delvis ställt det kravet medan 49 myndigheter har svarat att de inte ställer krav på förnybar el. Det är 74 myndigheter som rapporterar att 100 procent av myndighetens totala energianvändning utgörs av förnybar energi, vilket är en myndighet färre än förra året.

5. Miljökrav i upphandling

Det finns stor potential för de offentliga inköpen att bidra till en mer hållbar samhällsutveckling.

Möjligheten att ställa miljökrav varierar både mellan upphandlande myndigheter, beroende på myndigheters förutsättningar och resurser, och marknadens mognad att uppfylla upphandlingsbehovet. Enligt den nationella upphandlingsenkäten 2025²⁸ är upphandlande myndigheter bättre på att ställa miljökrav i upphandlingar än de är på att följa upp ställda krav. För att vara framgångsrik i inköpsarbetet behöver upphandlande myndigheter säkerställa att den interna organisationen tar ansvar för och skapar bra förutsättningar för att arbeta strategiskt i hela inköpsprocessen. Målstyrningen av statliga myndigheters strategiska inköpsarbete bör utgå från den nationella upphandlingsstrategin och färdplanen för offentliga affärer.²⁹

5.1 Kommentarer om rapporterade uppgifter

I detta kapitel avser upphandling både upphandlingar och avrop. Både total upphandlingsvolym och andel med miljökrav³⁰ redovisas. Myndigheternas upphandlingsvolym och andelen där miljökrav har ställts varierar mellan åren beroende på vad som upphandlas och möjligheten att ställa miljökrav i dessa fall. Det försvårar jämförelser av rapporterad information mellan åren. Respektive år representerar en nulägesbild.

I anslutning till tabell 10 ges exempel på åtgärder som myndigheterna har rapporterat i syfte att öka kunskapen om och säkra processen för att ställa miljökrav. Förändringar i upphandlingsvolym och andelen med miljökrav mellan år 2024 och 2025 beskrivs också för myndigheterna i tabellen.

²⁸ Nationella upphandlingsenkäten 2025 <https://www.upphandlingsmyndigheten.se/statistik/nationella-upphandlingsenkaten/nationella-upphandlingsenkaten-riktad-mot-upphandlande-organisationer/en-miljomassigt-ansvarsfull-offentlig-upphandling-2025/>

²⁹ Om den nationella upphandlingsstrategin, <https://www.upphandlingsmyndigheten.se/styra-och-leda-inkops-verksamhet/nationella-upphandlingsstrategin/>

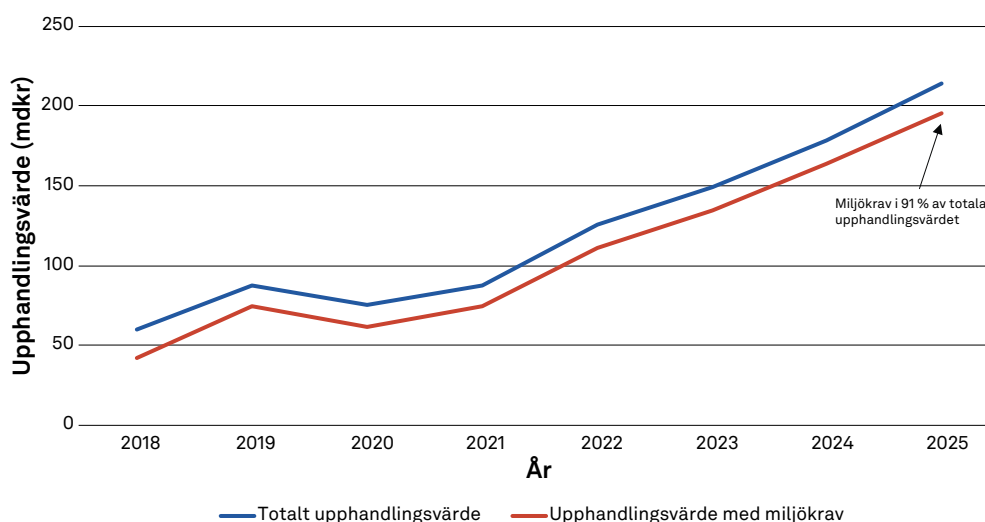
³⁰ Lagstiftningen definierar inte vad som räknas som ett miljökrav i upphandling. Lagen säger endast att upphandlande myndigheter bör beakta miljöhänsyn, social och arbetsrättslig hänsyn vid offentlig upphandling om upphandlingen motiverar detta (LOU 4 kap 3 §), se https://www.riksdagen.se/sv/dokument-och-lagar/dokument/svensk-forfattningssamling/lag-20161145-om-offentlig-upphandling_sfs-2016-1145/För-exempel-på-miljökrav-se-Frågor-och-svar-https://www.naturvardsverket.se/vagledning-och-stod/miljomal-och-miljoledning/miljoledning-i-staten/arlrig-rapportering-for-miljoledning-i-staten/fragor-och-svar-om-rapporteringen/

5.2 Liten minskning av andelen med miljökrav

Det samlade upphandlingsvärdet som myndigheterna³¹ rapporterade för år 2025 var 214 miljarder kronor³², vilket är en ökning med 36 miljarder kronor jämfört med år 2024, se tabell 9 och figur 4. Detta motsvarar en ökning med 20 procent mellan åren. För år 2025 rapporterade myndigheterna att upphandlingar med ställda miljökrav utgjorde 195 miljarder kronor, vilket motsvarar 91³³ procent av det totala upphandlingsvärdet. Detta är en liten minskning från år 2024.

Tabell 9. Upphandlingsvärde, totalt och med miljökrav, samt andelen med miljökrav för åren 2023–2025.

Upphandlingsvärde	2023	2024	2025
Totalt upphandlingsvärde (mdkr)	149	178	214
Upphandlingsvärde med miljökrav (mdkr)	134	164	195
Andel av upphandlingsvärdet med miljökrav (%)	90	92	91



Figur 4. Det årliga rapporterade värdet av upphandlingar och avrop genomförda mellan 2018–2025, totalt värde respektive värde med miljökrav i miljarder kronor.

För att undvika att ett fåtal myndigheter med stora upphandlingsvolymerna har stor påverkan på procentvärdet för andelen med miljökrav, se tabell 10, går det att utgå från procentandelen för varje myndighet och beräkna ett medelvärde av dessa.

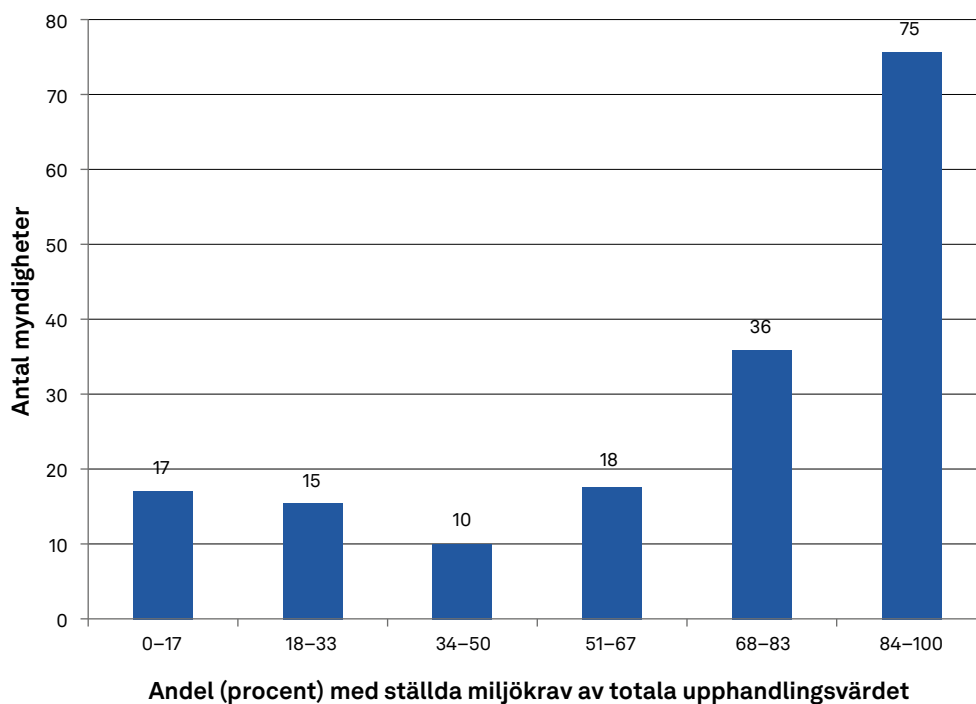
³¹ För år 2025 har nio myndigheter som omfattas av miljöledningsförfordningen inte rapporterat något upphandlingsvärde eller registrerat noll och ytterligare två stycken har inte rapporterat något värde eller noll för upphandlingar med miljökrav.

³² Rapporteringen avser samtliga upphandlingar och avrop med avtal tecknade under 2025, totalt och med ställda miljökrav. Även direktupphandlingar ingår. Se <https://www.naturvardsverket.se/4af7d3/globalassets/verktyg-och-tjanster/e-tjanster/anvandarvagledning-mlr-2025-12.pdf>

³³ Procentandelen av totala upphandlingsvärdet som utgörs av upphandlingar med miljökrav påverkas av i vilken utsträckning de myndigheterna med allra största upphandlingsvolymerna ställer miljökrav.

Andelen av upphandlingsvärdet där miljökrav ställdes var för myndigheterna i medeltal 71 procent år 2025 och 68 procent år 2024.³⁴

Fördelningen av antalet myndigheter som har rapporterat att de har ställt miljökrav i viss utsträckning av det totala upphandlingsvärdet redovisas i sex andelsintervall i figur 5. Resultatet visar att 75 myndigheter har ställt miljökrav i 84–100 procent av sina respektive totala upphandlingsvärden, vilket är på samma nivå som år 2024.



Figur 5. Fördelningen inom sex olika procentintervall av i vilken utsträckning som myndigheter har ställt miljökrav i sina upphandlingar i förhållande till det totala upphandlingsvärdet.

5.3 Hög andel med miljökrav bland de som upphandlar mest

I tabell 10 redovisas de tio myndigheter som har de största upphandlingsvolymerna. Tillsammans utgör värdet av deras upphandlingar för år 2025 190 miljarder kronor, vilket motsvarar 89 procent av samtliga 185 myndigheters rapporterade upphandlingsvärde för verksamhetsåret. De tio myndigheterna ställde miljökrav i 93 procent av deras samlade upphandlingsvärde, vilket är en minskning med två procentenheter jämfört med de tio myndigheter som låg i topp år 2024. Det samlade upphandlingsvärdet ökade från år 2024 till 2025 med 35 miljarder kronor för de tio myndigheterna med de högsta upphandlingsvolymerna. Detta motsvarar nästan den sammanlagda ökningen för samtliga rapporterade myndigheter på drygt 36 miljarder kronor.

³⁴ Medelvärdena baseras på de myndigheter som har rapporterat ett upphandlingsvärde över noll kronor, vilket var 168 stycken både år 2024 och 2025.

Tre av de tio myndigheterna i tabell 10 rapporterar att miljökrav har ställts för en större andel av upphandlingsvärdet år 2025 jämfört med 2024. En av myndigheterna är Lunds universitet som anger att de har en process som bland annat innebär tydlig information till upphandlarna om vilka kriterier man kan använda för att ställa miljökrav och om kriterier finns hos Upphandlingsmyndigheten så ska de användas, så långt det är möjligt. Arbetsförmedlingen rapporterar att det är integrerat i myndighetens processer och mallar för upphandling att ställa miljökrav. Den tredje myndigheten som har ökat andelen av upphandlingsvärdet med miljökrav är Statens fastighetsverk. För de tre myndigheter som toppar listan och Polismyndigheten är andelen av upphandlingsvärdet med miljökrav oförändrad mellan år 2024 och 2025.

Försvarets materielverk som har den största upphandlingsvolymen upphandlade tillsammans med Trafikverket, Affärsverket svenska kraftnät och Kriminalvården för 173 miljarder kronor vilket utgör 81 procent av upphandlingsvärdet för samtliga myndigheter som omfattas av miljöledningsförordningen.

Försvarets materielverk har ökat sitt samlade upphandlingsvärde med drygt 26 miljarder jämfört med år 2024 och andelen av upphandlingsvärdet med miljökrav är 92 procent vilket är oförändrat mellan åren. De skriver att arbetet med att öka kompetensen och medvetenheten hos medarbetarna avseende miljökrav i upphandling troligtvis bidrar till att miljökrav tillämpas i stor utsträckning. Trafikverket minskade upphandlingsvolymen under samma period med 8 miljarder kronor och Svenska kraftnät ökade upphandlingsvolymen med 6 miljarder kronor. Båda redovisade år 2024 och 2025 att de ställer miljökrav i 100 procent av upphandlingsvärdet. Svenska kraftnät skriver att de har en uppförandekod för leverantörer som gäller i alla avtal och definierar övergripande krav och förväntningar de har på alla leverantörer och leverantörskedjor ur ett hållbarhetsperspektiv. För upphandlingar som gäller bygg- respektive underhålls-entreprenader har de väl utvecklade krav inom bland annat miljöområdet. Trafikverket anger bland annat att de har fortsatt att arbeta med att tydliggöra de generella miljökrav som ställs vid upphandlingar och att det för flera inköpkategorier såsom upphandling av entreprenader och tekniskt material finns specifika och anpassade miljökrav. Kriminalvården ökade upphandlingsvärdet mellan åren med 5 miljarder kronor och andelen med miljökrav minskade från 97 till 87 procent. Även Försäkringskassan och Migrationsverket rapporterar minskad andel av upphandlingsvärdet med miljökrav år 2025.

Tabell 10. De tio myndigheter som har rapporterat störst upphandlingsvolym i miljoner kronor år 2025.

Myndighet	Departement	Värde upphandlingar totalt (mkr)	Värde upphandlingar med miljökrav (mkr)	Andel upphandlingar med miljökrav
Försvarets materielverk	Försvarsdepartementet	94 450	87 207	92 %
Trafikverket	Landsbyggs- och infrastrukturdepartementet	42 800	42 800	100 %
Affärsverket svenska kraftnät	Klimat- och näringslivsdepartementet	25 191	25 191	100 %
Kriminalvården	Justitiedepartementet	10 171	8 899	87 %
Arbetsförmedlingen	Arbetsmarknadsdepartementet	4 561	4 423	97 %
Statens fastighetsverk	Finansdepartementet	4 486	3 964	88 %
Lunds universitet	Utbildningsdepartementet	2 446	518	21 %
Polismyndigheten	Justitiedepartementet	2 064	1 851	90 %
Migrationsverket	Justitiedepartementet	2 062	1 075	52 %
Försäkringskassan	Socialdepartementet	1 825	1 584	87 %
	Summa	191 538	177 902	93 %

5.4 Samma omfattning av egna ställda miljökrav

I rapporteringen av 2025 års miljöledningsarbete har 115 myndigheter besvarat den frivilliga frågan om de vid avrop mot statliga ramavtal har ställt egna miljökrav. Knappt en fjärdedel av dessa myndigheter anger att de har ställt egna miljökrav, vilket är samma nivå som år 2024. Möjligheten att ställa miljökrav varierar beroende på typ av vara eller tjänst som upphandlas eller avropas. Det går inte alltid att vid avrop ställa egna miljökrav utöver de i ramavtalen, utan ramavtalets avropsordning styr förutsättningarna.

De flesta myndigheter som har besvarat frågan har specificerat vid vilka avrop från statliga ramavtal som egna miljökrav har ställts, typ av miljökrav och flera har redovisat avropets värde. På Kammarkollegiets webbplats framgår vilka miljökrav som ingår i ramavtalen och om det är möjligt att ställa ytterligare miljökrav i samband med avrop.³⁵

5.5 Energikrav ställs men osäkert i vilken omfattning

För år 2025 rapporterade 52 myndigheter 259 upphandlingar över tröskelvärden där krav enligt förordning (2014:480) om statliga myndigheters inköp av energieffektiva varor, tjänster och byggnader har ställts. Det är fler myndigheter och upphandlingar jämfört med år 2024 men frågan kan tolkas olika vilket gör att det finns viss osäkerhet i resultatet om i vilken utsträckning energikrav enligt förordningen har ställts i upphandlingarna över tröskelvärden. Något som också försvårar jämförelser mellan åren. Bland fritextkommentarerna framgår att det i vissa fall endast är för en del av antalet rapporterade upphandlingar över tröskelvärden som energikrav har ställts. Det är drygt 73 myndigheter som har besvarat frågan om vilka skälen varit för att inte ställa energikrav enligt förordningen. Det vanligaste skälet till att energikrav inte har ställts är att det inte har varit aktuellt eller relevant i den typ av upphandlingar som har genomförts. Bland kommentarerna lyfts också problem med att både ställa och följa upp energikrav.

Värdet av 2025 års upphandlingar av energieffektiva varor, tjänster och byggnader efterfrågas inte och går därmed inte att särskilja från det totala upphandlingsvärdet som rapporteras utifrån miljöledningsförordningen.³⁶

Det är 62 myndigheter som rapporterat att de under år 2025 har ställt energikrav vid nytecknande av hyresavtal eller inköp av byggnader, vilket är tio färre än år 2024. Fem myndigheter besvarade inte frågan och bland de övriga som svarade nej var det vanligaste skälet att myndigheten inte har tecknat ett nytt hyresavtal eller köpt in byggnad under år 2025 respektive svarsalternativet att myndigheten inte har tecknat

³⁵ <https://www.avropa.se> och <https://www.avropa.se/upphandlingar/vara-fokusomraden/hallbarhet/>

³⁶ Antal upphandlingar över tröskelvärden med energikrav efterfrågas. Värdet av dessa 259 upphandlingar 2025 uppskattas till minst 400 miljoner kronor eftersom bara upphandlingar över tröskelvärden rapporteras. Tröskelvärden för offentlig upphandling enligt LOU (lagen om offentlig upphandling) för statliga myndigheters upphandling av varor och tjänster år 2025 är 1546202 kr. https://www.upphandlingsmyndigheten.se/regler-och-lagstiftning/troskelvarder-och-direktupphandlingsgranser/#tidigare_troskelvarder_och_direktupphandlingsgranser

hyresavtal eller köpt byggnader sedan förordning 2014:480 infördes. Någon har också angett att de inte har ställt energikrav då sådana redan har ställts på lokalerna. Frågan kan tolkas olika vilket gör att det finns viss osäkerhet om resultatet avser nytecknande av avtal eller inköp av byggnad år 2025.

Bilaga 1. Miljöcertifierade myndigheter

Sammanställning över myndigheter med miljöcertifiering enligt ISO 14001, annat tredjepartsgranskat system eller registrerade enligt EMAS. Det kan vara hela eller delar av verksamheten som är miljöcertifierad.³⁷

Myndighet	Certifiering
Affärsverket svenska kraftnät	ISO 14001
Boverket	ISO 14001
Domstolsverket	Annat erkänt tredjepartsgranskat system
Fortifikationsverket	ISO 14001
Göteborgs universitet	ISO 14001
Högskolan i Borås	ISO 14001
Kriminalvården	ISO 14001 och annat tredjepartsgranskat erkänt system
Kungliga Tekniska högskolan	ISO 14001
Luftfartsverket	ISO 14001
Länsstyrelsen i Blekinge	Annat tredjepartsgranskat erkänt system
Länsstyrelsen i Jönköping	Annat tredjepartsgranskat erkänt system
Länsstyrelsen i Kronoberg	Annat tredjepartsgranskat erkänt system
Länsstyrelsen i Östergötland	Annat tredjepartsgranskat erkänt system
Mediemyndigheten	ISO 14001
Myndigheten för civilt försvar	ISO 14001
Mälardalens universitet	ISO 14001
Naturhistoriska riksmuseet	ISO 14001
Sjöfartsverket	ISO 14001
Socialstyrelsen	ISO 14001
Statens fastighetsverk	ISO 14001
Statens geotekniska institut	ISO 14001
Statens jordbruksverk	Annat tredjepartsgranskat erkänt system
Statens maritima och transporthistoriska museer	ISO 14001
Statens veterinärmedicinska anstalt	ISO 14001
Statens väg- och transportforskningsinstitut	ISO 14001
Stockholms universitet	ISO 14001
Sveriges lantbruksuniversitet	ISO 14001
Sveriges meteorologiska och hydrologiska institut	ISO 14001
Umeå universitet	ISO 14001

³⁷ Kriminalvården kommenterar i miljöledningsrapporten att endast delar av verksamheten är miljö-certifierad. Stockholms universitets specificerar att certifieringen avser verksamheten i Stockholm, Tarfala, Askö och Tovetorp. SMHI specificerar att följande verksamheter omfattas: Prognos- och varningstjänster inom meteorologi, hydrologi och oceanografi. Insamling, bearbetning och analys av observationsdata. Förvaltning och kunskapsförmedling inom meteorologi, hydrologi, oceanografi och klimatologi med affärsverksamhet och tillämpad forskning. Internationellt samarbete och representation av Sverige i utpekade internationella organ. Umeå universitet skriver att endast Handelshögskolan vid Umeå universitet är ISO14001-certifierad.

Miljöledning i staten 2025

En redovisning

Statliga myndigheter ska ha miljöledningssystem och årligen redovisa miljöledningsarbetet till regeringen och Naturvårdsverket enligt förordning (2009:907) om miljöledning i statliga myndigheter. Naturvårdsverket har i uppdrag att varje år lämna en sammanfattning av myndigheternas redovisningar till regeringen.

Det viktigaste i redovisningen för år 2025:

- Myndigheternas totala rapporterade koldioxidutsläpp för år 2025 är 430 300 ton. Det är en minskning med drygt 7 procent jämfört med 2024. Utsläppen från maskiner och övriga fordon minskade med 7 procent medan utsläppen från tjänsteresor minskade med drygt 9 procent. Utsläppen från flygresor har minskat med 10 procent.
- Den totala energianvändningen år 2025 är 2,7 TWh. Det är en minskning med 2 procent sedan 2024. Användningen av fastighetsel och energi utanför lokaler har minskat, värme och kyla har ökat något och verksamhetsel är i stort oförändrad mellan åren.
- Det totala värdet av alla myndigheters upphandlingar år 2025 är 214 miljarder kronor. Det är 36 miljarder mer än 2024. Upphandlingar med ställda miljökrav står för 91 procent av värdet, en liten minskning sedan år 2024.
- Myndigheternas rapporter visar ett aktivt arbete med den direkta miljöpåverkan för att minska utsläpp från tjänsteresor, spara energi och göra hållbara upphandlingar. Vanliga åtgärder i arbetet med indirekt miljöpåverkan är kunskapsspridning, vägledning, forskning och kommunikation.