



Riksintresse riksintresse friluftsliv 2026

Agenda

- Välkommen och incheckning via menti!
- Myndigheternas pågående riksintressearbete, sektorbeskrivning, aktualitetsprövning och vägledning, Elin Celik och Åsa Blomster
- Tvärteam – riksintressen. Hanna Tell Länsstyrelsen i Skåne
- PAUS
- Slutsatser från rättsfall och domstolsavgöranden, Lena Odeberg, Naturvårdsverket
- Gruppdiskussioner
- Värdebeskrivning Vänern, Lena Andersson, Länsstyrelsen i Västra Götaland
- Nästa riksintressemöte – vad tycker du?
- Avslutning



Välkommen och incheckning

Menti

- Incheckning
- Quiz
- Avslutande frågor om nästa års möte

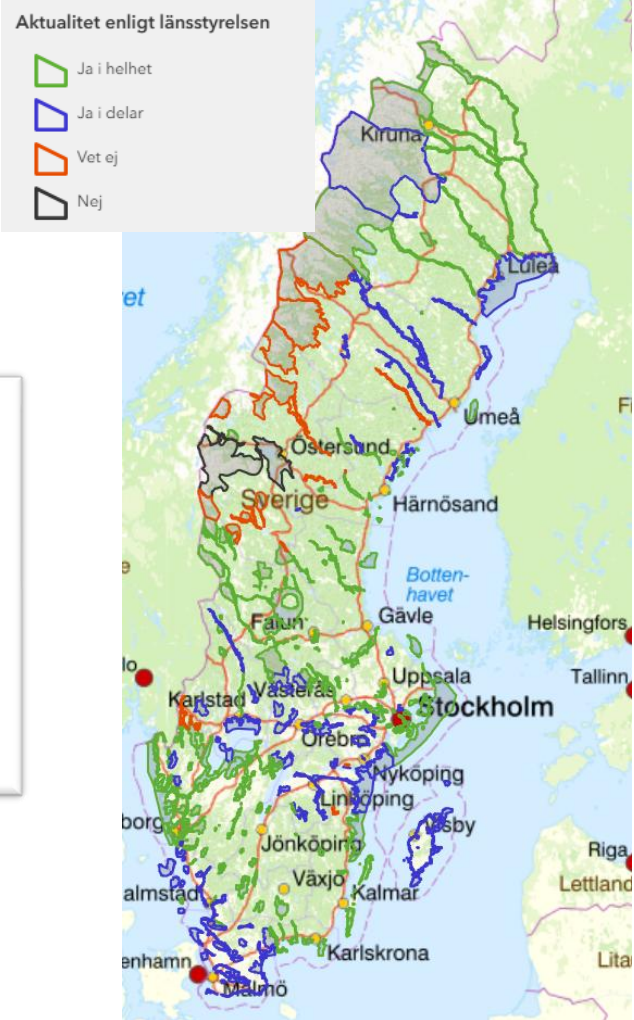


menti.com
3701 2181

Aktuellt riksintressearbete

Sektorbeskrivning riksintresse friluftsliv enligt 3 kap. 6 § MB

- Beskrivning av vad som är nationellt viktiga områden för friluftsliv
- Framtida anspråk
- Konflikter och synergier
- Kriterier för att peka ut områden:
 - Kriterier
 - Värdet och kvaliteter
- Process för
 - Aktualisering, krav på aktuella anspråk minst vart 8:e år,
 - Nationell harmonisering och urval



Tack för värdefulla synpunkter!

- Beskrivning av vad som är nationellt viktiga områden för friluftsliv
- Framtida anspråk
- Konflikter och synergier
- Kriterier för att peka ut områden:
 - ➔ ○ Kriterier
 - ➔ ○ Värden och kvaliteter
- Process för
 - ➔ ○ Aktualisering, krav på aktuella anspråk minst vart 8:e år,
 - Nationell harmonisering och urval

Utgångspunkter för arbetet

- Få till en process för ett mer kontinuerligt arbete med riksintressen
- Aktualisering och nationellt urval genom indelning av områdena i tematiska grupper
- Kvalitetssäkring och utvecklade värdebeskrivningar kan leda till bättre tillämpning
- Kriterierna –inte förändra kriterierna i sak men förenkla och förtydliga



Förslag: Digitalt halvdagsmöte där vi berättar om erfarenheter från aktualiseringsprocessen

2. Vid behov bjuder myndigheterna in länsstyrelserna till ett uppföljande riksintressemöte.

3. Utvärdering av enkät. Underlag till kommande års aktualisering



1. Årets aktualiseringsprocess startar

Våtmarker: 11 mars
Öppet landskap: 23/3
Skog närmare tätorter: 23 /4
Kust och hav: 13/4

2. Årligt riksintressemöte.
Länsstyrelserna bjuds in. Aktuella frågor om utpekande och tillämpning.

Digitalt halvdagsmöte 20 mars

3. Enkät till länsstyrelserna om områdenas aktualitet

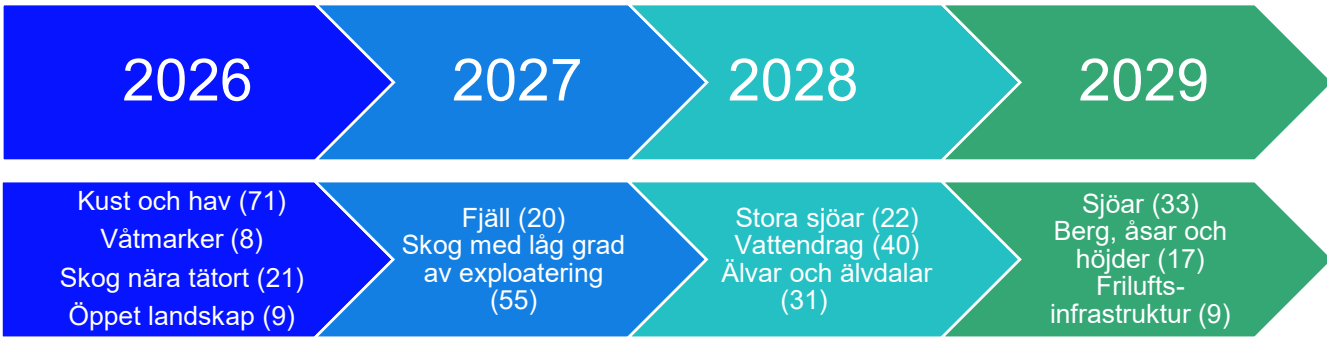
Ingen enkät planeras 2026...

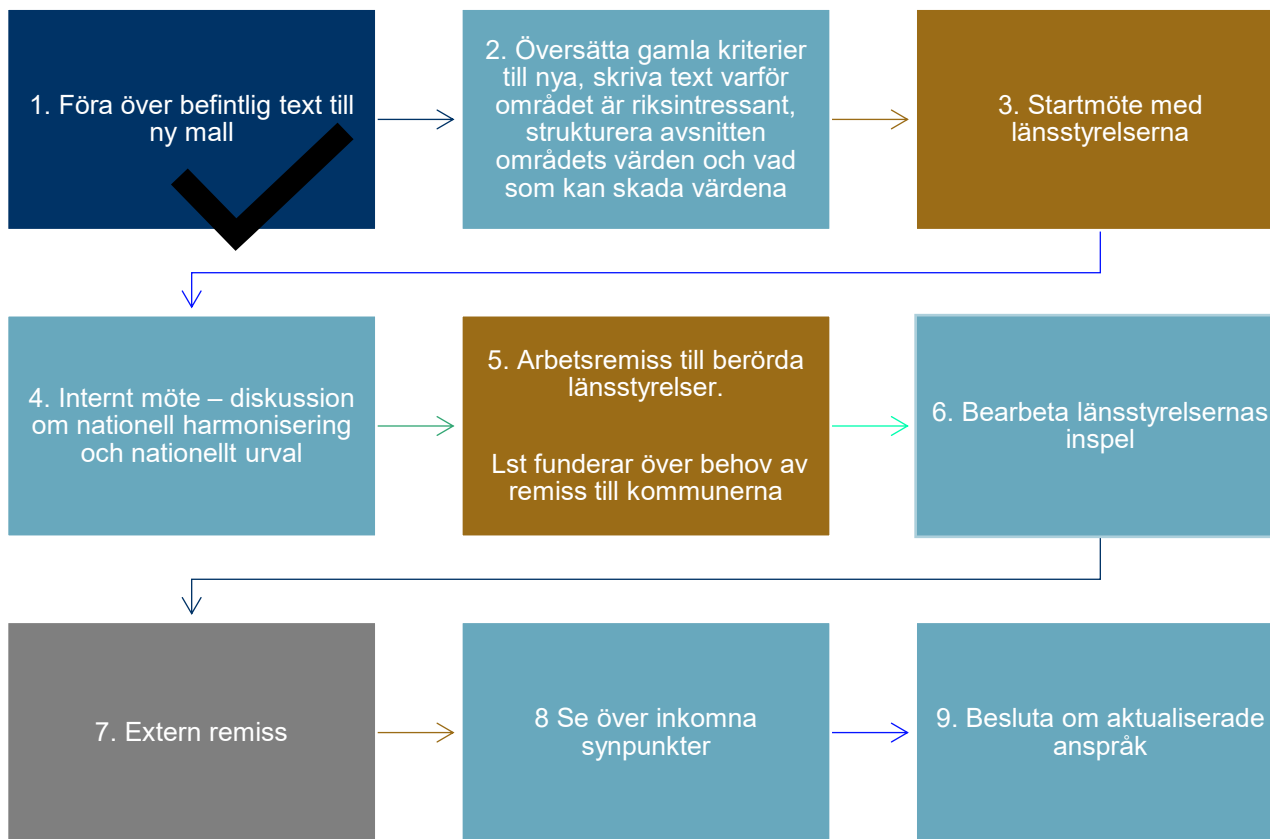
Indelning av anspråken i tematiska grupper





AKTUALITETSPRÖVNING OCH NATIONELLT URVAL





Den röda tråden



Kriterier

A. Område med särskilt goda förutsättningar för berikande upplevelser och/eller friluftslivsaktiviteter i natur- och/eller kulturlandskap.

B. Område som i huvudsak är tillgängligt enligt allemansrätten

C. - Område med värden som är, eller har potential att bli, attraktiva för många besökare från en stor del av landet eller utlandet, samt har få motsvarigheter.

Eller
- Område med särskild stor betydelse för människor i en region genom att det kan besökas ofta och av många

Värden och kvaliteter

- Utmärkande landskap eller områden med stark särprägel för en viss region
- Naturvärden och landskap som särskilt bidrar till upplevelsevärden
- Kulturmiljövärden och landskap som särskilt bidrar till upplevelsevärden
- Geologiska förutsättningar som särskilt bidrar till upplevelsevärden
- Orördhet och stillhet, frånvaro av exploateringar i landskapet
- Inget eller låg grad av artificiellt ljus
- Tysta områden eller områden med god ljudkvalitet där framför allt naturens ljud hörs
- Utsiktspunkter som möjliggör perspektiv och utblickar över landskap och vatten utan exploatering, fri horisont
- Utsiktspunkter som möjliggör perspektiv och utblickar över (alla typer av) landskap och vatten
- Omväxling och variation i landskapet
- Förekomst av sammanhängande regionala gröna stråk
- Område med omfattande eller särskilda anordningar för friluftsliv för tillgänglighet och för berikande upplevelser
- Särskilt goda naturgivna eller fysiska förutsättningar för specifika friluftslivsaktiviteter
- Möjlighet till övernattnig i eller i anslutning till området
- God tillgänglighet till området (infrastruktur, kollektivtrafik)

Värdebeskrivning

NATUR
VÅRDS
VERKET

Havs
och Vatten
myndigheten

OMRÅDE AV RIKSINTERESSE FÖR FRILUFTSLIV

Områdesnummer och områdenamn

Län

Kommuner (namn och kommun-nummer)

Area (ha, totalareal samt uppdelat på land/vatten)

Kriterier

Kriterier, värden och kvaliteter

Kriterium A
Område med särskilt goda förutsättningar för berikande upplevelser och/eller friluftslivsaktiviteter i natur- och/eller kulturlandskap.

Värden och kvaliteter

- Utmärkande landskap eller områden med stark särprägel för en viss region

Kriterium B
Område som i huvudsak är tillgängligt enligt allemansrätten.

Kriterium C

- Område med värden som är, eller har potential att bli, attraktiva för många besökare från en stor del av landet eller utlandet, samt har få motsvarigheter

Områdets riksstressanta värden

Områdets värden

Kriterier

Värden och kvaliteter

A.

- Utmärkande landskap eller områden med stark särprägel för en viss region
- Naturvärden och landskap som särskilt bidrar till upplevelsevärden
- Kulturmiljövärden och landskap som särskilt bidrar till upplevelsevärden
- Geologiska förutsättningar som särskilt bidrar till upplevelsevärden
- Orördhet och stillhet, frånvaro av exploateringar i landskapet
- -----
- -----

B.

C.

Värdebeskrivning

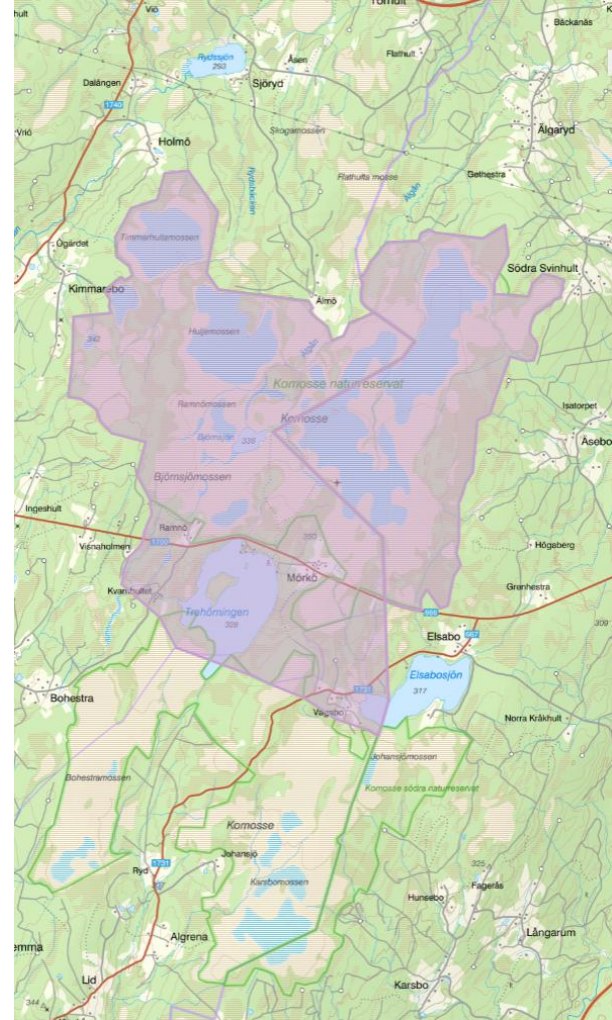
MOTIVERA och skriv VAR, VAD, VILKA, HUR?

- Motivera särprägel och att det finns få motsvarigheter i landet.
- Vilka är värdena och hur bidrar de till friluftslivets upplevelser.
- Var finns värdena i området?
- Vilken del av området är ostört och till vilken grad är det "ostört"
- I vilket/vilka väderstreck är utblickarna, vyerna viktiga.
- Är utsiktspunkten tillgänglig?
- Var finns anordningar?
- ?

Vi tar fram en exempelsamling med frågor som stöd!

Principer för geografisk avgränsning

- Avgränsningen ska utgå från och spegla de värden som gör att området bedöms vara av riksintresse.
- Områden kan sträcka sig över flera kommuner eller flera län.
- Avgränsningen ska göras utifrån värden och inte utifrån administrativa gränser.
- Avgränsningen ska inte göras utifrån gränser för till exempel naturreservat, Natura 2000 eller andra riksintresseområden eller anspråk, om de inte samtidigt utgör avgränsningar för de riksintressanta friluftslivsvärdena.
- Gränsen kan följa naturliga gränser som infrastruktur, tätortsgrens eller annan fysisk struktur om de även utgör en avgränsning av de riksintressanta värdena.
- Avgränsningen ska inte omfatta buffertzoner till skydd mot påverkan på värdena.
- Riksintresseanspråken kan innehålla flera delområden, med värdekärnor, som tillsammans utgör en helhet eller ett sammanhang som är riksintressant.
- Anspråk kan ingå i riksintresseområden enligt 4 kap. 2 § miljöbalken



Nationell harmonisering och urval

- Under- eller överrepresentation av likartade anspråk
- Hur fördelar sig lika och olika anspråk över landet
- Har områdena särprägel – att det utmärker sig på något sätt, i så fall i vad?
- Har områdena få motsvarigheter i landet vad gäller förutsättningar för upplevelser eller aktiviteter?
- Riksintresseområden som berör flera län
 - beskrivs de likartat över länsgränserna?
 - har avgränsningarna gjorts på samma sätt?
 - gör om dem till ett område i stället för den uppdelning som finns idag där länsgränser delar områden i flera
 - förhåller sig alla områden lika till administrativa gränser som territorialgränser, länsgränser etc?
- Ingår **buffertzoner** inom avgränsningen behöver dessa tas bort.
- Har kriterier tolkats på samma sätt för alla områden?
- Beskrivs upplevelsevärdena och områdenas kvaliteter på ett adekvat sätt?



Följ aktualiseringsarbetet på webben

- <https://www.naturvardsverket.se/amnesomraden/samhallsplanering/riksintressen/fordjupad-information-till-lansstyrelserna-om-riksintresse-friluftsliv/>

Start > Ämnesområden > Samhällsplanering > Riksintressen
> Fördjupad information till länsstyrelserna om riksintresse friluftsliv

Fördjupad information till länsstyrelserna om riksintresse friluftsliv

Granskad: 27 februari 2026

Naturvårdsverket och Havs- och vattenmyndigheten samverkar kring riksintresse friluftsliv enligt 3 kap. 6 § miljöbalken. Den 15 januari 2026 beslutades om en sektorbeskrivning där processen för att hålla anspråken aktuella översiktligt redovisas. Denna sida vänder sig till länsstyrelserna och syftar till att ge aktuell information om aktualitetsprövningsprocessen.

Aktualitetsprövning

Under 2026 påbörjar vi aktualitetsprövningen av fyra tematiska grupper av

Riksintressequiz



menti.com
3701 2181

Tvärteam riksintresse – Hanna Tell, Länsstyrelsen i Skåne

Tvärteam riksintresse

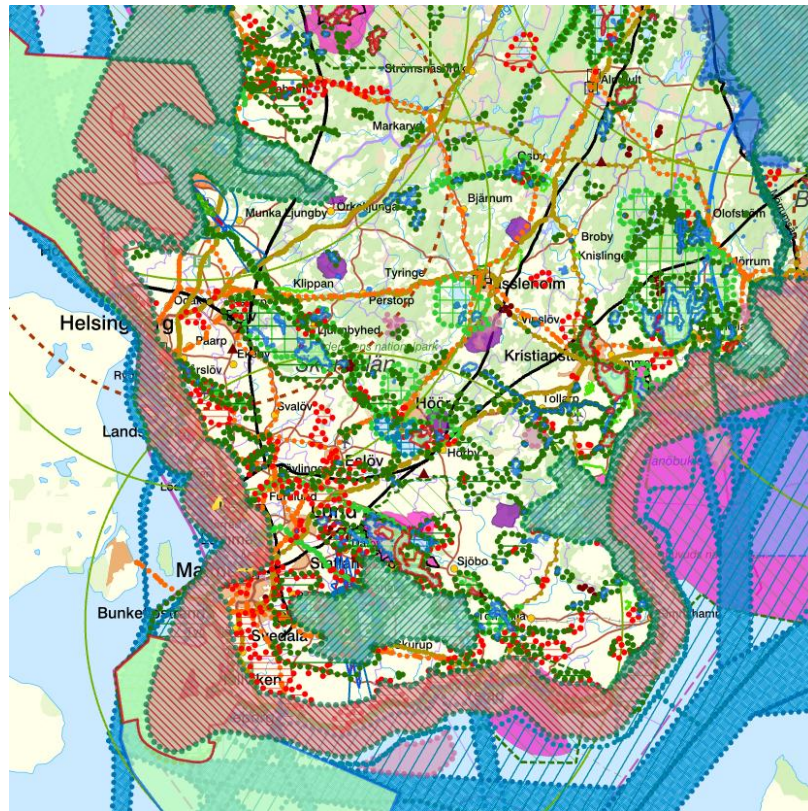
Internt arbete Länsstyrelsen
Skåne



Länsstyrelsen
Skåne

Bakgrund

- Hantering och bedömning av påverkan på riksintressena varierar.
- Riksintressena är centrala paragrafer i MB, berörs i ett flertal prövningar och brett inom länsstyrelsen.
- Behov av tydlig och gemensam bild av hanteringen av riksintressen.
- Högre aktivitet från riksintressemyndigheterna.



Syfte

- Säkerställa att myndigheten har en gemensam genomtänkt hantering av riksintresseavvägningar
- Kompetensutveckling



Foto: Hanna Tell



Tvärteam riksintresse

- Uppstart våren 2026
- En förankrad och synliggjord struktur för samverkan kring riksintresse
- Plattform för gemensam dialog och kompetensutveckling för alla handläggare som arbetar med riksintressen
- Alla formerna är inte klara, vi utvecklar tillsammans efterhand
- Samhällsplanering sammankallande
- En kontaktperson per enhet som en väg in



Aktiviteter

HITTILLS

- Kick-off berörda enheter
- Lärandeträff – när blir riksintresse en fråga i våra olika prövningar och ärenden
- Träff med fokus på 3 kap. 6 § MB
- Basinfo om riksintressesystemet till ledningsgruppen

FRAMÅT

- Träffar med fokus på olika riksintresseanspråk varvat med aktuella frågor



Illustration: Minna Hatti



Tack

Kontakt

hanna.tell@lansstyrelsen.se



Länsstyrelsen
Skåne

PAUS



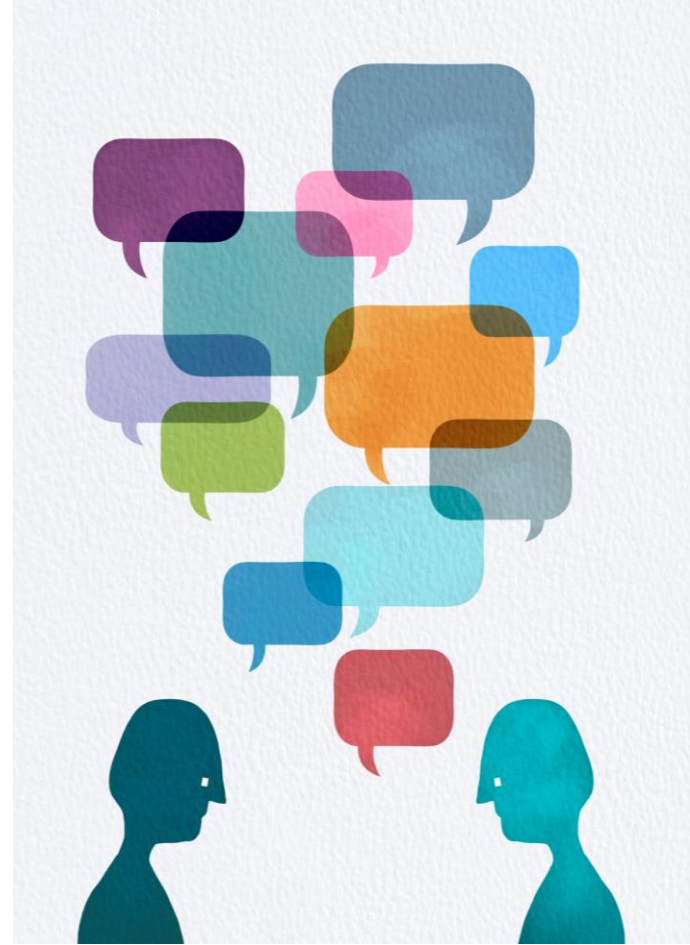
Expertgrupp översiktsplanering -

Pågående arbete kopplat till
riksintressen,

Moa Nord och Ted Kransby

På gång på länsstyrelserna kopplat till riksstressen:

- **Myndighetsdialog** - En gemensam aktivitet genomförs mellan de sektorsmyndigheter som lämnar yttranden på länsstyrelsens externremisser (RP, ÖP, DP) och länsstyrelserna. Berörs yttranden kring riksstressen, där ÖP har en särskild roll.
 - Stärka samordningen
 - Kalibrera yttranden
 - Öka förståelsen och kunskapen
- **Ensad hantering av samrådsprocess** - vid remisser om förslag gällande riksstresseanspråk. ÖP-expertgrupp arbetar fram förslag på riktlinjer för länsstyrelserna.
- **Underlag till kommunens planeringsstrategier.** Myndigheter inkl. länsstyrelserna behöver säkerställa att aktuellt och relevant planeringsunderlag finns tillgängligt.



Slutsatser från rättsfall och domstolsavgöranden

MÖD 2014:12, mål P 8800-13

- Överklagad detaljplan Kvarteret Seminariet i Uppsala
- Riksintresse kulturmiljövård, Uppsala stad
- Länsstyrelsens roll i dp-processen att bevaka att påtaglig skada på riksintressen inte uppstår
- I många fall saknas skäl för domstol att göra annan bedömning än länsstyrelsen
- Trots det: MÖD och MMD: påtaglig skada på riksintresset (till skillnad från länsstyrelsen)
 - Lst. bedömning: irreversibel skada på centrala element, helhet går förlorad – viss tvekan; skadan inte påtaglig
 - RAÄ bedömer påtaglig skada
 - Det finns underlag som styrker kvarterets höga värden som helhetsmiljö – mer än obetydlig skada på värden som utgör grunden för riksintresset, irreversibel = påtaglig skada

→ **MÖD upphävde detaljplanen**



MÖD 2024:17, mål P 5264-22

- Överklagad detaljplan norr om Centralstationen i Göteborg
 - Riksintresse kulturmiljövård, Göteborgs innerstad
 - Länsstyrelsens roll i dp-processen att bevaka att påtaglig skada på riksintressen inte uppstår
 - Om riksintresset inte är definierat tydligt och entydigt har kommunen större handlingsutrymme vid bedömningen av av hur riksintresset ska tillgodoses
 - MÖD: Inte påtaglig skada riksintresset (höll med Lst)
 - Lst. har valt att inte överpröva planen, efter kommunens kompletteringar
 - Underlaget hos Lst. har inte varit bristfälligt – alltså inte ett skäl för att frånga Lst:s bedömning
 - Vad RAÄ anför (påtaglig skada) ändrar inte denna bedömning
 - Dp leder till en försvagning av riksintressets värden, men inte en förvanskning
- ✓ **MÖD fastställde detaljplanen**





MÖD:s dom den 5 juni 2024 mål P

1151-23

- Överklagad detaljplan i Lysekils kommun (friskvårdsanläggning inkl. hotell och tillhörande annexbyggnader)
- Riksintresse friluftsliv samt kustområdet och skärgården i Bohuslän
- Länsstyrelsens roll i dp-processen att bevaka att påtaglig skada på riksintressen inte uppstår
- MÖD: Inte påtaglig skada på riksintressen 3 och 4 kap.
 - Ingen anledning göra annan bedömning än Ist. som valt att inte överpröva planen - ser ingen risk för påtaglig skada.
 - Utförda undersökningar inom ramen för MKB stödjer detta = små negativa konsekvenser för natur- och kulturmiljön och på riksintresse för friluftsliv
 - MMD kom till annan slutsats – omfattande ingrepp i naturmiljön och påverkan på landskapsbild = påtaglig skada

✓ **MÖD fastställde detaljplanen**



Slutsatser

- Riksintresse som inte är tydligt och entydigt definierat ger – och ska ge - kommunen större handlingsutrymme vid bedömning av hur riksintresset ska tillgodoses
- Länsstyrelsens bedömning av riksintressen under detaljplanprocessen = viktiga
- Överprövande domstol delar oftast länsstyrelsens bedömning gällande påtaglig skada.

Allmänna råd påtaglig skada

Allmänna råd till 3 kap. 6 § 2 stycket miljöbalken

Påtaglig skada på natur- eller kulturmiljön kan uppstå om en åtgärd kan mer än obetydligt skada något eller några av de natur-, kultur- eller friluftsvärden som utgör grunden för riksintresset. Även om den negativa inverkan endast förväntas pågå under en kortare tid bör den anses utgöra påtaglig skada på natur- eller kulturmiljön om den negativa inverkan kan bli så stor att området i något avseende förlorar sitt värde som riksintresseområde. En negativ inverkan som är irreversibel med avseende på något värde som utgör grunden för riksintresset bör som regel anses utgöra påtaglig skada på natur- eller kulturmiljön. Vid bedömningen av om en åtgärd kan påtagligt skada natur- eller kulturmiljön i ett område av riksintresse för naturvärden, kulturmiljövärden eller friluftslivet bör det analyseras hur mycket, på vilka sätt och för hur lång tid åtgärden kan inverka negativt på de värden som utgör grund för att området har bedömts vara av riksintresse. Vid bedömningen av om en skada skall anses påtaglig bör det vidare beaktas att olika områden är olika känsliga för påverkan och, vad avser naturmiljön, även kan ha olika återhämtningsförmåga. Vid bedömningen bör även tidigare ingrepp och/eller skador beaktas. Vid bedömningen bör också tas hänsyn till att ett ingrepp som endast berör en liten del av ett riksintresseområde kan ha en sådan grad av negativ inverkan på områdets värden att påtaglig skada uppstår. Detta gäller även sådana åtgärder utanför ett riksintresseområde som kan påverka värdena i området negativt så att en påtaglig skada uppstår.

Att bedöma
påtaglig skada med
stöd i
värdebeskrivningen

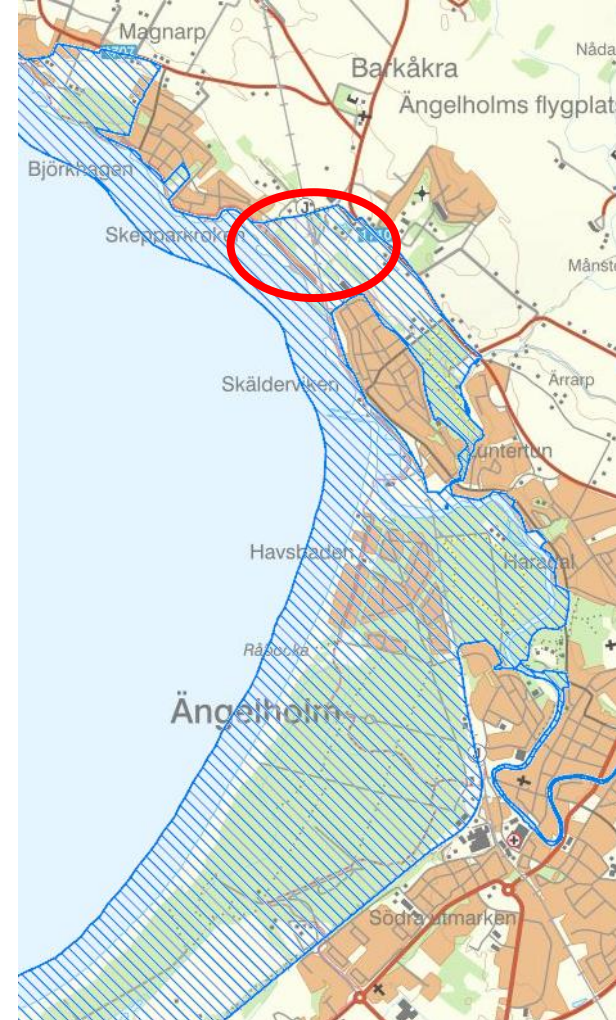
Överklagande av lst. Västra Götalands beslut om negativt planeringsbesked för Saltkällans säteri 1:3, Munkedals kommun

- Lst. bedömer att dp strider mot ingripandegrunder gällande riksintresse för friluftsliv och naturvård enligt 3 kap. 6 § MB och 4 kap. 1 § och 4 § MB samt mot strandskyddsbestämmelserna enligt 7 kap. 18 c MB.
- Regeringen bedömer i motsats till lst., att det inte finns skäl att meddela negativt planeringsbesked utifrån planförslagets inverkan på riksintresse för friluftsliv enligt 3 kap. 6 § miljöbalken.
- Regeringen (liksom BoV & NV) bedömer däremot risk för påtaglig skada på riksintresse för naturvård enligt 3 kap. 6 § och bestämmelserna i 4 kap. miljöbalken.
- Regeringen avslår överklagandet.
- NV: *”Riksintresseområdets värden för friluftslivet utgörs främst av dess närhet till Saltkällefjorden och möjligheten att där bedriva strandnära och vattenanknutna aktiviteter. Området ligger nära större infrastrukturanläggningar och kan därmed inte betraktas som ostört.”*



Kn överklagande av lst i Skåne läns beslut om att upphäva dp för Barkåkra 55:1 m.fl. Skepparkrogen, Ängelholms kommun

- Lst. upphäver dp. då den innebär att riksintressen enligt 3 eller 4 kap. MB inte tillgodoses.
- Planen omfattar ca 450 bostäder, hagmarker, mellan järnväg och strand. Inom riksintresse för friluftsliv 3:6 och 4 kap. MB.
- Regeringen delar inte lst, NV och Boverkets bedömning att området är av riksintresse för friluftslivet enligt 3 kap. 6 § miljöbalken. Därmed inte möjligt för lst. att ingripa. Regeringen bifaller överklagandet.
- NV lyfter i sitt yttrande att lst. konsekvent, såväl i granskningsyttrande över ÖP som i samråd om detaljplanen, lyft fram att området utifrån dess natur- och kulturmiljövärden och dess värde för friluftslivet inte bedömts lämpligt att exploatera i enlighet med detaljplanen.



Gruppdiskussioner

Dela era erfarenheter:

- Vad tar ni stöd i när ni bedömer påtaglig skada eller om riksintresseanspråket tillgodoses?
- Vilket stöd har ni av värdebeskrivningarna?



Naturvårdsverkets författningssamling

ISSN 1403-8234

Naturvårdsverkets allmänna råd
om påtaglig skada (till 3 kap. 6 § 2 stycket miljöbalken)

NFS 2005:17
Utkom från trycket
den 22 december 2005

beslutade den 15 december 2005.

De allmänna råden är framtagna efter samråd med Riksantikvarieämbetet.

Till 3 kap 6 §, andra stycket

Påtaglig skada

Påtaglig skada på natur- eller kulturmiljön kan uppstå om en åtgärd kan mer än obetydligt skada något eller några av de natur-, kultur- eller friluftsvärden som utgör grunden för riksintresset.

Även om den negativa inverkan endast förväntas pågå under en kortare tid bör den anses utgöra påtaglig skada på natur- eller kulturmiljön om den negativa inverkan kan bli så stor att området i något avseende förlorar sitt värde som riksintresseområde.

En negativ inverkan som är irreversibel med avseende på något värde som utgör grunden för riksintresset bör som regel anses utgöra påtaglig skada på natur- eller kulturmiljön.

Vid bedömningen av om en åtgärd kan påtagligt skada natur- eller kulturmiljön i ett område av riksintresse för naturvärden, kulturmiljövärden eller friluftslivet bör det analyseras hur mycket, på vilka sätt och för hur lång tid åtgärden kan inverka negativt på de värden som utgör grund för att området har bedömts vara av riksintresse. Vid bedömningen av om en skada skall anses påtaglig bör det vidare beaktas att olika områden är olika känsliga för påverkan och, vad avser naturmiljön, även kan ha olika återhämningsförmåga. Vid bedömningen bör även tidigare ingrepp och/eller skador beaktas.

Vid bedömningen bör också tas hänsyn till att ett ingrepp som endast berör en liten del av ett riksintresseområde kan ha en sådan grad av negativ inverkan på områdets värden att påtaglig skada uppstår. Detta gäller även sådana åtgärder utanför ett riksintresseområde som kan påverka värdena i området negativt så att en påtaglig skada uppstår.

Dessa allmänna råd börjar gälla 1 januari 2006.

Naturvårdsverket

LARS-ERIK LILJELUND

Annika Jansson
(Enheten för markanvändning och
vattenverksamhet)

1

[Naturvårdsverkets författningssamling, NFS 2005:17](#)

Värdebeskrivning

4 kap. 2 MB Väner

Lena Andersson, Länsstyrelsen
Västra Götaland

Värdebeskrivning 4 kap Vänern

Riksintressesemöte - friluftsliv
Naturvårdsverket 20 mars 2026



Länsstyrelsen
Värmland



Länsstyrelsen
Västra Götaland

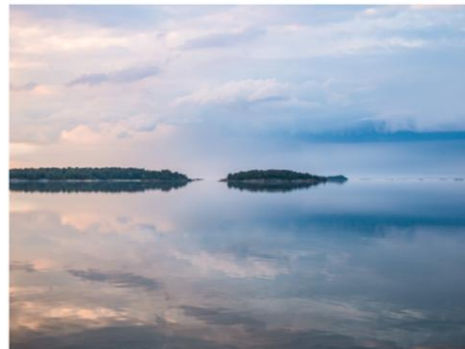
Bakgrund till projektet

- Många intressen i området som berör fysisk planering
- Riksintresset är geografiskt omfattande
- En värdebeskrivning saknas
- Avgränsning ifrågasatt

DIALOGUTKAST 2025-05-28

Vänern med öar och strandområden

En värdebeskrivning av ett nationallandskap enligt miljöbalkens fjärde kapitel



Länsstyrelsen
Värmland



Länsstyrelsen
Västra Götaland



Länsstyrelsen
Västra Götaland

Projektets syfte & mål

Syfte

- Tydligare och smidigare planerings- och prövningsprocesser vid Vänern

Mål

- Geografisk avgränsning som överensstämmer med dagens förutsättningar och identifierade värden för området
- Beskrivningar av olika värden och förutsättningar i och kring Vänern
- Ny kunskap om samtida förhållningssätt som uttrycks genom värdebeskrivningen



Arbetet med värdebeskrivningen

Förutsättningar för en länsöverskridande värdebeskrivning

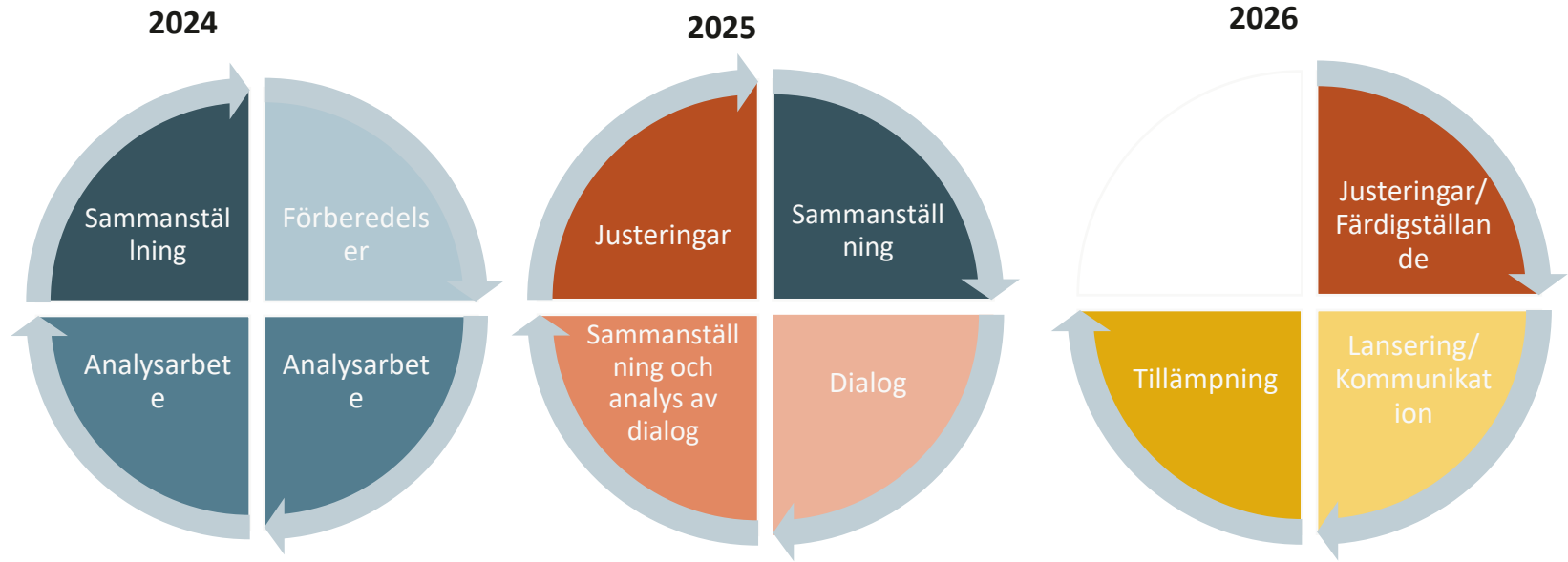
- Gemensamt projekt Länsstyrelsen Värmland och Länsstyrelsen Västra Götaland
- Tidigt överens om behov och syfte
- Liten arbetsgrupp med stort engagemang
- Flera fysiska arbetsmöten

Utmaningar med samverkan

- Olika utmaningar kopplat till tillämpningen av riksintresset i förhållande till berörda kommuner i länen
- Olika kultur, resurser, samverkansformer och beslutsprocesser internt
- Tekniska utmaningar



Arbetsprocessen



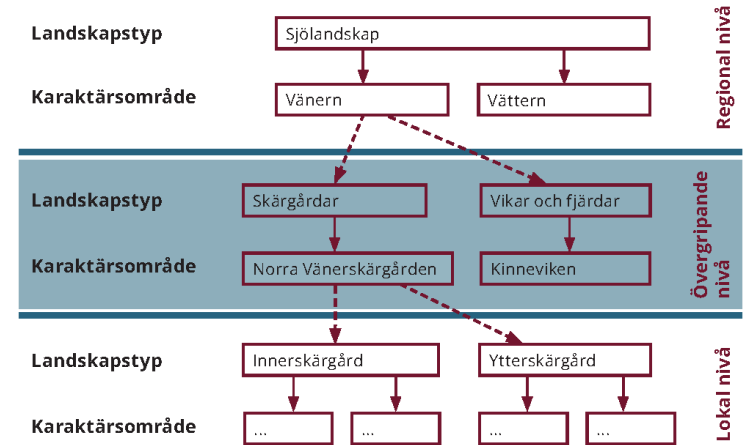
Metod - Landskapskarakärsanalys (ILKA)

Landskapstyp

- geografiskt avgränsade naturmiljöer med gemensamma drag. Kan förekomma på många ställen.

Karaktärsområden

- ingår i en landskapstyp med gemensamma drag men har också särskiljande karaktärsdrag som gör området unikt. Finns bara på en plats.

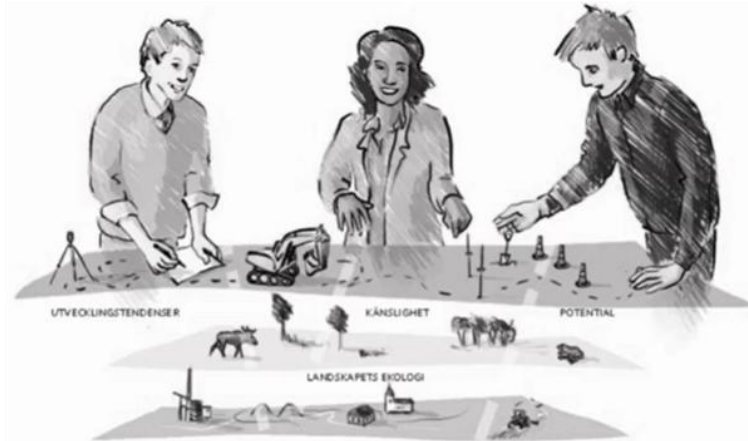


- ❖ Övergripande nivå
- ❖ Landskapstyper fångar natur, kultur och friluftslivsvärden och hur tillgängliga dessa är



Utvecklingstendens

Beskriver en utveckling som är synlig och tolkningsbar i området idag, utan värderingar om utvecklingen är bra eller dålig. I beskrivningen konstateras vad som sker.



Potential

Potentialer som kan finnas i landskapet som planläggningen kan ta tillvara för att stärka olika funktioner och göra landskapet mer attraktivt för det rörliga friluftslivet och turismen.

Känsligheter

Beskriver landskapstypens särskilda känsligheter. Förhållanden som är karaktärsbärande för karaktärsområdet är också de som generellt är känsliga för förändring av den specifika karaktären. Om området exempelvis kännetecknas av en småskalig struktur så är det känsligt för storskaliga förändringar.

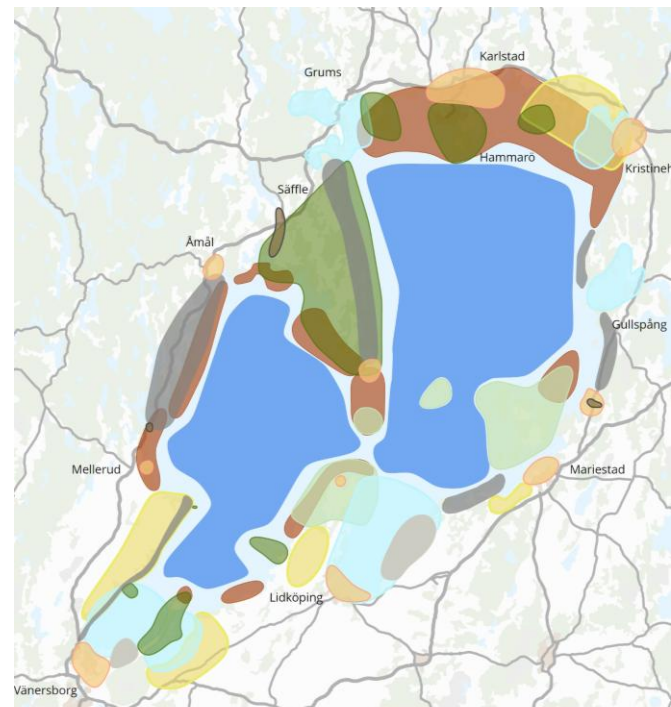
Exempel ges på karaktärsområden inom respektive landskapstyp



Länsstyrelsen
Västra Götaland

Nationallandskapet Vänern med öar och strandområden

NATIONALLANDSKAPET VÄNERN MED ÖAR OCH STRANDOMRÅDEN.....	14
Vänern - en blandning av insjö och hav	14
Vänerns värde i sin helhet.....	16
Utvecklingstendenser	17
Potential.....	17
Känslighet.....	18
Vänerns landskapstyper och karaktärsområden.....	19
Öppet vatten	20
Skärgårdar	22
Vikar och fjärdar	24
Näs och uddar.....	26
Större öar och ögrupper.....	28
Klippig kust med skogsstrand	30
Slättlandskap	32
Platåberg.....	34
Kommunikationsmiljö.....	36
Sjönära orter	38



Skärgårdar

Vänern hyser Europas största sötvattensarkipelag med drygt 22 000 öar, kobbar och skär. Landskapstypen skärgård utgör en särpräglad och attraktiv miljö för Vänerns friluftsliv. Förutom möjligheten att landstiga och upptäcka öarnas natur- och kulturvärden så ger skärgårdarna skydd från hårt väder vilket gör miljöerna lämpliga för bland annat kanot, kajak, fiske och skridskoåkning. Flera naturreservat i området har relativt god tillgänglighet.



Till vänster: Karta med landskapstypen skärgård markerad med svart yta.
Till höger: Öar i Vänerskärgård, foto Linnea Gustavsson

Utvecklingstendenser

Viss utveckling av tillgänglighet i form av båtbusar i delar av Norra Vänerskärgården har skett på senare år. Närvaron av privata båtar och vattenskotrar har ökat.

Potential

Exempel på åtgärder och aktiviteter som kan stödja värden för det rörliga friluftslivet är båtturer, kajakleder, farledernas vidmakthållande, underhåll av kulturhistorisk bebyggelse, åtgärder mot igenväxning, angoringsplatser, vägar som ger åtkomst till landskapet, sanitetsanläggningar, vindskydd, grillplatser, kartor och informationspunkter. I begränsad omfattning kan även camping och service, stugor eller andra anläggningar för friluftsturism stärka friluftslivet.

Känslighet

Värden inom landskapstypen kan påverkas negativt av fysiska hinder som minskar skärgårdens tillgänglighet och påverkar upplevelsevärden. Exempel är tillkomsten av avhållande eller störande anläggningar eller åtgärder som förändrar eller påverkar landskapsbilden, rörelsemönstret och besöksstrycket så pass mycket att det ursprungliga värdet minskar. Negativa kumulativa effekter behöver beaktas. Igenväxning av stränder är en utveckling som är beroende av regleringen av Vänerns vattennivå och påverkas därför av tappningsstrategin.

Exempel på karaktärsområden

Norra Vänerskärgården

Den norra Vänerskärgården karaktäriseras av övergången från Vänerslätans jordbrukslandskap med djupt inskurna vikar och stora öar och halvöar till en allt kalare och kargare ytterskärgård. I söder finns en vid utsikt mot den fria horisonten. Området täcker en stor yta och är belägen nära flera större befolkningscentra med infrastruktur och kollektivtrafik. Området är därför lättillgängligt och erbjuder goda förutsättningar att uppleva storslagna skärgårdslandskap även från land. Fornlämningar och bebyggelse lämningar vittnar om områdets brukande under lång tid.

Skärgården trafikeras förutom med fritidsbåtar även till viss del av båtbusar som utgår från Karlstad, Hammarö och Kristinehamn. Flera öar är relativt lättillgängliga med fritidsbåt, via naturhamnar eller bryggor. Båtlivet är omfattande och det finns goda förutsättningar för att färdas med kanot och kajak samt med skridskor eller skidor under vintrar med istäcke. Skärgårdsmiljön är variationsrik med en del förhållandevis orörda områden som hyser ett skyddsvärt växt- och djurliv men även mer kulturpåverkade områden i närheten av städerna. Både fisk- och fågelfaunan är art- och individrik, vilket skapar mycket goda förutsättningar för både fritidsfiske och fågelskådning. Strandnära vandringsleder finns på fastlandet såväl som på flera öar, vissa delar är tillgänglighetsanpassade.

Millesviks skärgård

Millesviks skärgård utmed Värmlandsnäs västsida karaktäriseras av många små öar. Känslan av ytterskärgård är påtaglig och området saknar i princip helt bebyggelse. En väl utprickad farled löper genom området från Säftele i norr till Lurö skärgård i söder, med många gamla sjömärken som kummel, båkar och stänger som i sig utgör en kulturmiljö men som också gör det möjligt att med egen båt ta del av området.

Ekens skärgård

Ekens skärgård består av ca 120 öar och en mängd kala kobbar och skär. Växtligheten är mycket skiftande med varierande vegetationszoner. Ekens skärgård har endast varit sporadiskt bebodd och i historisk tid främst nyttjats av Källandsöbor för fiske och betesgång för boskap. Det främsta byggnadsbeståndet består av fornlämningar i form av rösen och andra typer av stenlämningar. En mängd olika fågelarter lever, häckar, rastar och söker sin föda i området. Här finns också flera fågelskyddsområden, där landstigningsförbud råder under fåglarnas häckningstid och området är populärt för fågelskådning.

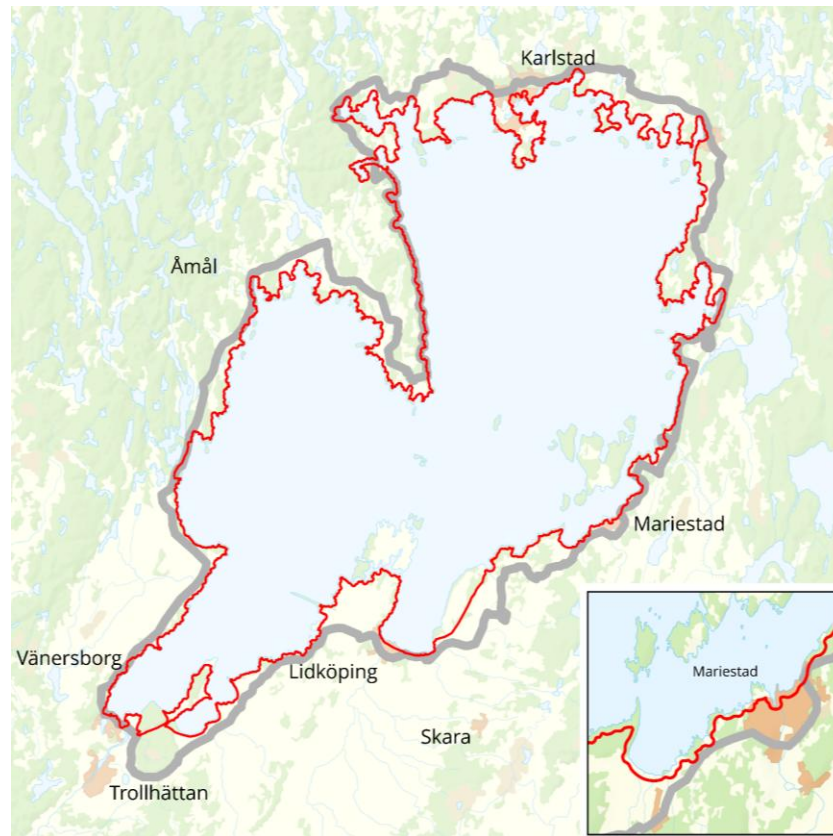
Utstakade leder hjälper båtfarare rätt. Här finns naturhamnar och många släta berghällar, som inbjuder till sol och bad. För de som inte har egen båt är kajak och på vintertid skridskor ett bra sätt att ta sig in mellan områdets alla små öar och skär och uppleva natur- och kulturmiljön från vattensidan. De många fornlämningarna och deras lägen och förhållande till vattenlederna utgör ett av områdets främsta karaktärsdrag.

Geografisk avgränsning

- Avgränsning utifrån dagens förutsättningar
- OBS – ej precisering motsvarande 3 kap. i lagens mening
- Minskad utbredning till ca 300 m från strandlinje
- Avsteg där så varit motiverat.

Principen för avgränsning

Vänern med öar och strandområden innefattar *det landskapsrum som till sin karaktär kan anses utgöra del av Vänerns närmaste omland.*



Rapport i tre delar

DEL 1 - Metodbeskrivning



DEL 2 - Värdebeskrivning



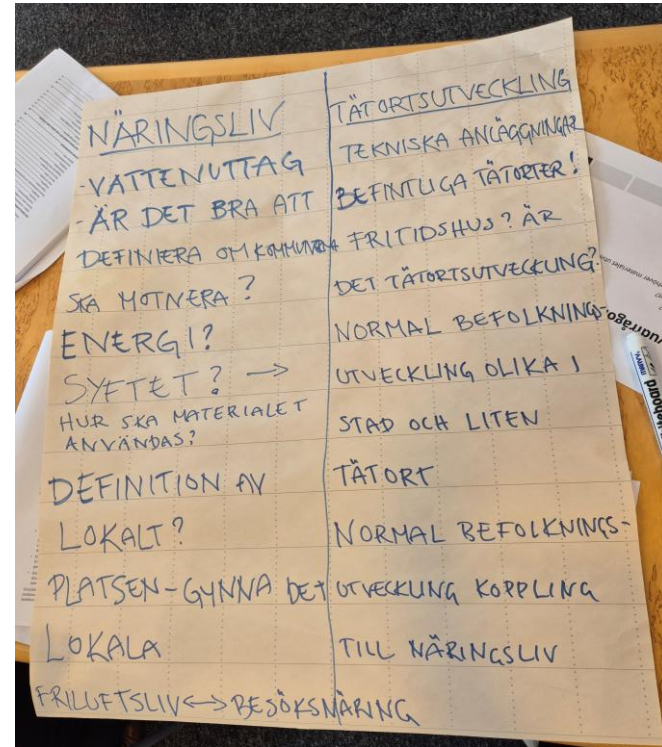
DEL 3 - Stöd för tillämpning



Dialogprocess

- Information om att arbetet var igång till kommuner
- Utskick av utkast till kommunerna - **MAJ 2025**
- Dialogmöte med kommunerna när ett koncept fanns framme - **JUNI 2025**
- Möjlighet för kommunerna runt Vänern att lämna skriftliga synpunkter - **JUNI - OKT 2025**
- Presentation för Boverket, Naturvårdsverket, Riksantikvarieämbetet och HaV - **NOV 2025**
- Återkoppling till kommunerna via Vänersamarbetet - **NOV 2025**

❖ *Vad är en tillräcklig dialog?*



Synpunkter från dialogprocessen

Process	Struktur	Innehåll
Inskränkningar i det kommunala planmonopolet	Separera metod, värdebeskrivning och vägledning	Stöd för att utveckla tillgängligheten viktigt
Otillräcklig samrådsprocess	Kommunvis indelning önskas, bättre kartmaterial	Tydlig vägledning för planprocess och lovgivning
Viktigt att kommuner får välja ambitionsnivå	Mer detaljer – mindre detaljer	Tydlighet i förhållande till annan lagstiftning



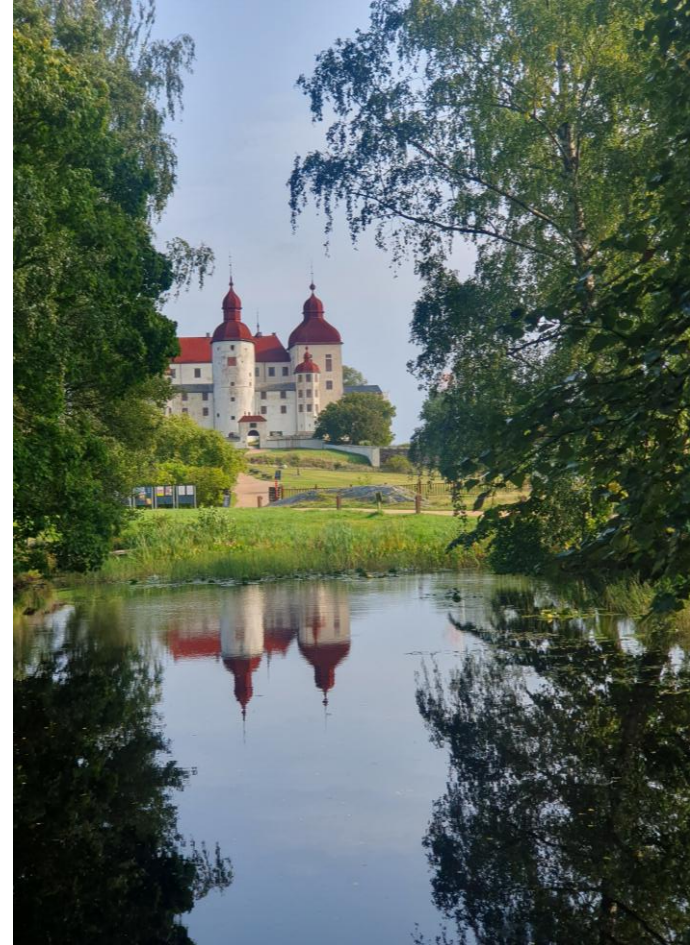
Vad händer nu?

- Färdigställande och lansering av rapporten
 - Återkoppling och genomgång till kommunerna
 - Underlag till kommunernas planeringsstrategier
 - Regelbunden översyn
-
- Möjligt att använda processen och metoden för fler 4 kap områden



Diskussion och frågor

- Vilken roll har sektorsmyndigheterna kopplat till riksintressen enligt MB 4 kap?
- Vad önskar länsstyrelserna för stöd i 4 kap-frågan?
- Hur ser behovet ut på andra länsstyrelser och i andra län?
- Hur kan vi synliggöra eller tillgängliggöra värdebeskrivningar för riksintressen enligt MB 4 kap?



Moa Nord

moa.nord@lansstyrelsen.se

Emil Jessen

emil.jessen@lansstyrelsen.se

Lena Andersson

lana.e.andersson@lansstyrelsen.se

Magnus Ahlstrand

magnus.ahlstrand@lansstyrelsen.se

Torbjörn Sahl

torbjorn.sahl@lansstyrelsen.se



Länsstyrelsen
Västra Götaland

Tack!



Länsstyrelsen
Västra Götaland

Nästa års möte?

Tack för idag!

KONTAKT

Havs- och
vattenmyndigheten

Elin Celik
elin.celik@havochvatten.se

Naturvårdsverket

Åsa Blomster
asa.blomster@naturvardsverket.se