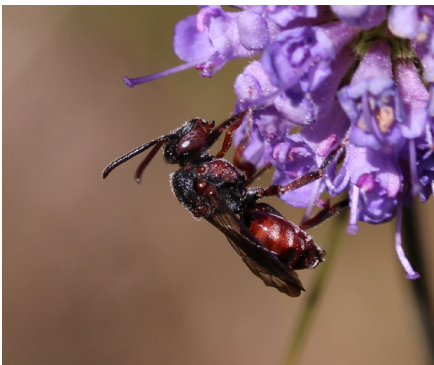




# Naturvård och friluftsliv Sverige runt

Del 2: Den lokala naturvårdssatsningens bidrag till en bättre miljö  
– projektägare berättar om framgångsrika LONA-projekt



# Innehåll

- 3 **Förord**
- 4 **Norrbottnens Län**  
Botanisk stig och medborgarforskning i Abisko
- 5 **Västerbottens Län**  
Digital karta över biosfärområdet Vindelälven-Juhttátahkka
- 6 **Västernorrlands Län**  
Ny friluftsguide i Sollefteå
- 7 **Jämtlands Län**  
Välkomnande natur i Ansättfjällen
- 8 **Gävleborgs Län**  
Gräsmattor blir blommande ängsmark i Sandviken
- 9 **Dalarnas Län**  
Lusmyran – en oas i staden blir naturreservat
- 10 **Uppsala Län**  
Etapp 2 av Dragmansbosjöns våtmarksbevarande
- 11 **Värmlands Län**  
Fjärilsparken i Årjängs kommun
- 12 **Stockholms Län**  
Hydrologisk restaurering av Södertörns avrinningsområden
- 13 **Västmanlands Län**  
Grönstruktur i Köping
- 14 **Örebro Län**  
Åtgärder som gynnar ovanliga bin i Närke
- 15 **Södermanlands Län**  
Bekämpning av sjögull i västra Mälaren
- 16 **Östergötlands Län**  
Naturen – en väg till integration
- 17 **Västra Götalands Län**  
Igenväxt kulle blev paradiset för insekter (och pulkaåkare)
- 18 **Jönköpings Län**  
Dammar i Borgen Outdoor i Värnamo
- 19 **Gotlands Län**  
Kossor på stranden i inre Valleviken
- 20 **Kalmar Län**  
Vattenfördröjande åtgärder i Västerviks kommun
- 21 **Hallands Län**  
Rädda vadarna på kusten norr om Falkenberg
- 22 **Kronobergs Län**  
Nyinventering av biparadiset
- 23 **Blekinge Län**  
Vandringsleder i Sveriges sydligaste vildmark
- 24 **Skåne Län**  
Våtmark för biologisk mångfald och sänkt färgtal
- 25 **Slutord**



Naturvårdsverket  
106 48 Stockholm  
registrator@naturvardsverket.se  
www.naturvardsverket.se

ISBN: 978 91-620 8901-6  
© Naturvårdsverket 2023

Omslagsfoto:  
Per Karlsson Linderum, Daniel  
Bergman, Fredrik Modin, Keith  
Larson, Cathrine Lundin och  
Roine Öberg

Redaktör/formgivning:  
Make Your Mark

# Förord

Från botaniska stigar, blommande ängsmarker till friluftsguider, grönplaner och våtmarker... Alla projekt inom LONA skapar förutsättningar för åtgärder ute i landet som handlar om naturvård och friluftsliv. Samtidigt genererar projekten arbetstillfällen, skapar lokalt engagemang och bidrar till ett bättre samhälle. LONA är den största nationella satsningen hittills på lokala initiativ för naturvård och friluftsliv och har funnits sedan 2004. Alla Sveriges kommuner har deltagit och bidragit till biologisk mångfald, tillgängligare friluftsliv, minskade klimatutsläpp och ökat lokalt engagemang. Naturvård handlar om att bevara, utveckla och stärka naturvärden och hjälpa arter, men även se till människans behov att använda naturen och allt som den kan ge oss.

För att inspirera och visa på allt som görs inom LONA har denna skrift med goda exempel tagits fram. Detta är del 2 i en serie där första skriften togs fram 2017. Sedan dess har två nya satsningar tillkommit till LONA.

2018 tillkom LONA våtmark som är en särskild satsning på lokala våtmarksprojekt. Våtmarker stärker den gröna infrastrukturen och bidrar med många viktiga ekosystemtjänster. Syftena med våtmarksprojekten inom LONA är många och handlar om att stärka landskapets egen förmåga att hålla kvar och balansera vattenflöden, öka tillskottet till grundvattnet, men även att bidra till ökad biologisk mångfald, minskad klimatpåverkan, minskad övergödning samt ökad klimatanpassning. Flera av syftena uppnås ofta i synergi.

Under tre år (2020–2022) har även en pollinerings-satsning genomförts inom LONA. Vilda pollinatörer och pollinering har stor betydelse för biologisk mångfald, fungerande ekosystem och livsmedelsförsörjning. Under senare år har många studier visat att pollinerande insekter är allvarligt hotade och har minskat i antal både i Sverige och globalt. Genom regeringens treåriga satsning har Naturvårdsverket kunnat fördela ut medel till åtgärder genom LONA för att förstärka förutsättningarna för vilda pollinatörer. Flera av dessa projekt lyfts här.

Inom LONA ryms både friluftslivs- och naturvårdsprojekt. I denna skrift lyfts projekt där en digital karta med hållbara besöksmål har skapats, ett annat där det har tagits fram en ny friluftsguide och i andra projekt har man anlagt nya vandringsleder. Det finns också ett projekt som genom naturvårdsåtgärder som röjning och betande djur gett fågellivet bättre livsmiljöer.

Länsstyrelserna har plockat fram goda exempel som visar på LONAs stora bredd. Make Your Mark har formgivit, satt ihop texter, genomfört intervjuer med projektägare på kommuner och ideella organisationer. Cathrine Lundin, nationell LONA-samordnare, har varit projektledare för denna skrift.

God läsning, hoppas ni blir inspirerade!

*Claes Svedlindh*  
Chef Naturavdelningen



# Botanisk stig och medborgarforskning i Abisko

LONA-stöd har gjort det möjligt för besökare i Abisko att bli medborgarforskare. Genom att fotografera det rika växtlivet och på så sätt samla in observationer kan de bidra till ökad kunskap om klimatförändringarna.



Keith Larson

**Sedan den första turisten anlände** med tåget till Abisko 1902 har klimatet i Abisko förändrats. Temperaturen har ökat med ca 1,5° C och mängden regn och snö har ökat kraftigt. Trädgränsen har avancerat uppåt med 230 meter på fjället Njullå.

**I närheten av naturum Abisko** och STF Abisko Turiststation finns Abisko naturvetenskapliga forskningsstation där forskare under de senaste 100 åren har gjort flera studier för att förstå hur klimat och miljöfaktorer påverkar regionens biologiska mångfald. Men trots att tusentals besökare vistas i nationalparken varje år har allmänheten tidigare inte involverats i forskning och fältarbete.

Genom LONA-bidrag har besökarna introducerats till medborgarforskning. Besökarna kan nu hjälpa forskare att samla in grundläggande uppgifter för förståelsen av effekterna av klimat- och miljöförändringar. Syftet är även att informera och utbilda allmänheten om regionens flora, öka förståelsen för global uppvärmning och hur den påverkar floran i Abisko nationalpark. Genom att involvera allmänheten i forskningen kan en stor mängd data samlas in, som kan användas för att öka förståelsen av den biologiska mångfalden i nationalparken och hur den förändrats de senaste 100 åren.

**En naturstig** med markeringar och informations skyltar har också upprättats. Där guidas besökare till den lokala floran, både med hjälp av modern teknik och mer traditionella metoder, såsom informationsfoldrar och floravandringar med guide. Naturums guider introducerar besökare till apparna som gör det möjligt för besökare att bli medborgarforskare genom att fotografera det rika växtlivet i Abisko nationalpark. På så sätt samlas observationer in om växtarternas fördelning och fenologi – det vill säga tidpunkten för bladutveckling, blomning och fruktutveckling.

**En av initiativtagarna är Keith Larson**, en evolutionär ekolog från Climate Impacts Research Centre vid Umeå universitet.

– Det är viktigt att engagera allmänheten. Jag hoppas att detta kan göra folk mer intresserade av forskning och att de känner att de faktiskt kan bidra. När de går ut på promenad i nationalparken med sina smartphones så kan de inte bara instagramma utan även bidra till forskningen. Det handlar också om att göra dem mer medvetna och att se att naturen, som de bryr sig om, håller på att förändras. Det är kanske det viktigaste.

Purpurbräcka. På fjället Njullå bedrivs klimatforskning med hjälp av nationalparksbesökare. Foto: Christine Riel och Keith Larson.



## FAKTA

**Total kostnad:** 151 800 kr

**Medfinansier:** Umeå universitet (32 900 kr), Svenska fenologinätverket (48 000 kr), Naturum Abisko (24 400 kr), lokalt naturvårdsbidrag (46 500 kr)

**Politikråden:** Turism och naturvård

**Huvudsakligt miljömål:** Ett rikt växt- och djurliv



# Digital karta över biosfärområdet Vindelälven-Juhttáahkka

En digital karta med 100 hållbara besöksmål vid Vindelälven har skapats med hjälp av LONA-stöd. Området längs älven är stort, vackert och varierat men det kan vara svårt att hitta och veta var pärlorna finns.



Jessica Öberg

**UNESCO har utsett Vindelälven-Juhttáahkka** till ett test- och modellområde för hållbar utveckling. Under kandidaturen till att bli ett biosfärområde lyfte människor i området att de önskade en karta längs nationalälven Vindelälven som sträcker sig nästan 50 mil från fjäll till hav.

– Det finns en stor nyfikenhet kring allt fantastiskt som finns att utforska här. Vi bestämde oss för att lyfta 100 hållbara besöksmål som man gärna ska besöka, utan att störa eller förstöra. Eller precis som barnen i klass 4 i Ammarnäs skola skriver i sin turistbroschyr Pärlor: ”Var rädd om vår natur och släng inget skräp där”. Det är precis det som kartan handlar om, säger projektledaren Jessica Öberg.

**Syftet har varit** att ta fram 100 hållbara besöksmål, baserat på fyra hållbarhetskriterier. En digital karta skulle öka attraktiviteten i området för boende, potentiella inflyttare och besökare.

– Vi började med att analysera utbudet av karttjänster och såg att vi behövde en egen lösning. Vår kartplattform ger användaren möjlighet att enkelt bidra med information som sedan kan presenteras på olika sätt, säger Jessica Öberg.

Workshop i Lycksele kommun leder till nya mål på den nya digitala kartan längs Vindelälven.  
Foto: Jessica Öberg och Roine Öberg.

**I projektet har flera aktörer** från offentlig, privat och ideell sektor samarbetat. Man har också kontaktat personer med hög lokalkännedom för att kvalitetssäkra informationen, samt arbetat aktivt för att involvera unga. Dialogen med älvdalens människor har varit avgörande.

– Vi genomförde gemensamma workshoppar där lokalbefolkningen fick dela med sig av sina smultronställen. Information om de utvalda platserna har också samlats in av lokala värdar. Att åka ut till lokalbefolkningen och fråga vilka pärlor de vill lyfta fram har varit värdefullt. Det har även gett oss information om hur tillgängligheten ser ut på de olika friluftsmålen. Barnen i Ammarnäs skola fick till exempel svara på frågan om platsen skulle vara lämplig även för ett yngre syskon, berättar projektledaren Jessica Öberg.

**Syftet att bidra till ett hållbart friluftsliv** har genomsyrat projektet.

– Vi vill hjälpa till med besöksströmmen längs älven. Under pandemin åkte tyvärr många ut till exakt samma ställen vilket skapat slitage på vissa platser. Nu kan vi tipsa om andra friluftsmål. I nästa steg ska kartan fyllas på med hållbara besöksplatser längs Laisälven som är Vindelälvens största biflöde och en del av biosfärområdet.



## FAKTA

**Total kostnad:** 1 481 148 kr

**Medfinansier:** Fem kommuner (Sorsole, Lycksele, Vindeln, Vännäs och Umeå)

**Politikområden:** Regional utveckling

**Huvudsakligt miljömål:** Levande skogar



Västernorrland är ett län präglad av skog, ca 4 000 sjöar samt en lång kust mot Bottenhavet. I länet finns även världsarvet Höga Kusten, ett storslaget landskap med en mångfald av landbiotoper, havsmiljöer och vackra kulturhistoriska miljöer.

# Ny friluftsguide i Sollefteå

Runt om i Sollefteå kommun finns många naturupplevelser, vandringleder och utflyktsmål. Men informationen har inte alltid varit lättillgänglig. Var finns alla dessa pärlor och hur hittar man bästa friluftsmålet? Detta har en ny naturguide med hjälp av LONA-projektet ändrat på.



Majed Safaee med dottern Clara

**För att få fler människor** att komma ut i naturen behöver man även veta vart man ska åka. I Sollefteå finns många olika smultronställen och naturupplevelser men det är platser som kan vara svårt för nyinflyttade och besökare att hitta till eller ens veta om. Tanken var helt enkelt att samla information om friluftsmål i en guide där man kort kunde beskriva respektive plats och sen koppla det till [www.naturkartan.se/sv/solleftea](http://www.naturkartan.se/sv/solleftea) för den som vill veta mer om en plats eller hitta dit.

**Majed Safaee** som är en av initiativtagarna på Sollefteå Kommun hämtade inspiration till projektet från sig själv.

– Jag flyttade till kommunen 2011 men har än idag svårt att veta vilka platser som mina kollegor som bott här längre pratar om på lunchen. Var ligger den där fantastiska Edselegruvan liksom? Om jag upplever ett behov av en guide så gör nog fler det, säger han.

**Tanken var att** göra en levande naturguide som är omfattande men ändå lätt att bläddra i. Uppdelning har gjorts i olika avsnitt om exempelvis vandringleder, badplatser, fiske, paddling, vinteraktiviteter osv. Resultatet är en guide på 52 sidor som beskriver ca 120 olika aktiviteter och platser i kommunen.

– Guiden har varit väldigt uppskattad och intresset har varit stort. Sollefteå är verkligen en friluftskommun och det finns hur mycket som helst att göra här, det gäller bara att hitta. Personligen älskar jag vandringsleden Nipleden. Den går längs med älven och är helt fantastisk att vandra i eller springa i, säger Majed Safaee.



Det finns många pärlor och utflyktsmål i Sollefteå kommun. Foto: Fredrik Modin.



## FAKTA

**Total kostnad:** 100 000 kr

**Medfinansier:** Sollefteå kommun (60 000 kr)

**Politikombuden:** Friluftsliv, turism och integration

**Huvudsakligt miljömål:** God bebyggd miljö



Krokoms kommun i Jämtlands län består av en blandning av skog, fjäll, jordbruksmarker, våtmarker och sjöar till stor del präglad av en kalkrik berggrund. I Ansättfjällen i Krokoms kommun kan man hitta höga fjälltoppar såväl som dramatiska kanjoner där vattnet skurit sig ner djupt i de lättvittrade kalklagren. Området har en rik och varierande natur vilket har bidragit till att det finns både Natura 2000 områden och flertalet naturreservat i området.

# Välkomnande natur i Ansättfjällen

Ansättfjällen bjuder på vacker och varierad natur. Här finns stora fjällvidder med många fjälltoppar, fiskrika sjöar, tjärnar samt flera dramatiska vattenfall. För att vara ännu mer välkomnande har man genom LONA-stöd byggt fyra nya vandringsleder, bytt ut alla välkomstskyltar och lyft fram två sevärdheter.

**För åtta år sedan** genomfördes ett LONA-projekt då man renoverade och byggde sju nya leder i området.

– Eftersom vi har sett ett ökat intresse för vandring och besök i bygden så var det dags för uppfräschning och nya tag så att de besökande ska känna sig välkomna till Ansättfjällen, säger Arne Wiklander som är projektledare.

**Alla byalag besöktes** i syfte att lyssna av vad man ville utveckla och tillföra i sitt närområde. Bland annat framkom att det fanns ett behov att byta ut de gamla välkomst- och byskyltarna i Hotagsbygden, från Storholmsjö och upp till norska gränsen i Krokoms kommun.

Resultatet blev fem nya vandringsleder, två sevärdheter som bygden ville lyfta fram, en renoverad rastplats, nya sittbänkar och en uppgradering av alla välkomst- och byskyltar.

**Projektet har genomförts** under ledning av en grupp med representanter från Krokoms kommun, berörda byalag och en ansvarig för design och layout. Arbetet har genomförts av byalagen med stöd och hjälp av gemensamma leveranser av stolpar, virke, bänkar, skyltställ, skyltar, vindskydd och övrigt material som behövs.

Uppe på Lockringsberget finns en hänförande utsikt över skog, fjäll och sjö.  
Foto: Margareta Andersson.

Nedan:  
Utkörning av vindskydd till myrklumpen med fjället Penningkejsen i bakgrunden  
Foto: Ingvar Jonasson.



Arne Wiklander



**Idag kan man vandra 15 mil** fördelat på 20 vandringsleder och besöka 13 naturreservat. En folder har även gjorts med samtliga leder, naturreservat och sevärdheter. I området finns storslagen natur med en hänförande utsikt över skog, fjäll och sjö.

– Jag vill att man ska känna sig välkommen när man kommer till Ansättfjällen. Här finns vacker och fridfull natur och detta är en plats där jag känner ro. Här får jag livskvalitet. Och genom den här satsningen vill vi ge detta till ännu fler som kan upptäcka den här platsen. Jag tror och hoppas att många vill komma upp hit och vandra, säger Arne Wiklander.



## FAKTA

**Total kostnad:** 794 246 kr

**Medfinansier:** Krokoms kommun (27 000 kr) och Ansättfjällen (33 360 kr)

**Politikområden:** Folkhälsa, Turism och Friluftsliv

**Huvudsakligt miljömål:** Storslagen fjällmiljö





I skogen, som täcker mer än 80 % av Gävleborgs läns yta, finns bland annat spår från gamla tiders järnbruk, fäbodbruk och kolning. Naturlandskapet präglas även av ca 300 mil strömmande vatten, drygt 3 000 sjöar och ca 18 mil kuststräcka. I länets nordvästra del ligger Hamra nationalpark, med lavbehängd gammelskog och orörda myrar, och vid nedre Dalälven i länets södra del ligger artrika Färnebofjärdens nationalpark, med en mosaik av forsar, älvängar, våtmarker och skogar.



Henry Nilsson

# Gräsmattor blir blommande ängsmark i Sandviken

Ny skötselmetod för gräsmattorna i tätorten har gjort gräset till ängsmark och därmed lyckats lockat dit pollinatörer och nya växter. Detta är resultatet av ett framgångsrikt LONA-projekt i Sandviken.

**Gräsmattorna** som är avsatta för olika typer av fritidsaktiviteter används allt mindre av invånarna i Sandvikens kommun, men oavsett hur frekvent gräsmattorna används så krävs skötsel. Näringsfattiga gräsmattor behöver klippas enstaka gånger per säsong och näringsrika gräsmattor måste klippas flera gånger i veckan. Detta kostar tid och pengar och dessutom klippas gräsmattorna med fossildrivna maskiner. Det gör dessutom att blommor inte hinner blomma och sätta frön vilket leder till att "fröbanken" utarmas.

**Men en idé började växa** hos några personer på Sandvikens kommun: Tänk om vissa oanvända gräsmattor skulle kunna få växa fritt och blomma ut?

– Vi ville skapa en fristad för pollinatörer och det går ju lika bra i en tätort som ute på landet. För hundra år sedan fanns den här sortens miljöer överallt men idag är det en bristvara och det har gjort att arterna försvunnit. Nu har vi återskapat en miljö som är otroligt värdefull, säger Henry Nilsson som är kommunekolog i Sandviken.

Tekniska förvaltningen, Sandvikenhus och Västra Gästriklands samhällsbyggnadsförvaltning utformade tillsammans ett LONA-projekt med syfte att kartlägga gräsmattorna i staden. Målet var att stärka den biologiska mångfalden genom att främja

hävdgynnad ängsmarksflora och pollinerande insekter. Vilka gräsmattor hade potential att kunna omvandlas till ängsmark?

**Inventering påbörjades** där gräsyornas lämplighet bedömdes. Totalt inventerades 158 gräsmattor, varav 11 ytor bedömdes ha god potential, 70 ytor medelgod potential och 77 utan potential. Sedan gick man vidare med de som hade god potential.

– Plötsligt har arterna kommit tillbaka. Efter att vi slutat klippa hittade vi den rödlistade månlåsbräken på nya ängsmarken vid Årsundavägen. Den fanns i fröbanken och kom upp så fort den fick chansen. Den kan växa lite varstans men förekommer främst i näringsfattiga naturbetesmarker och slåtterängar. Att vi hittade månlåsbräken är ett utmärkt bevis på att vi hittat rätt ställe att göra omställningen på, säger Henry Nilsson.

**Nu sköts ytorna** enligt traditionell metod genom slåtter. Både kommunen och medborgarna är nöjda.

– Det har funnits en stor acceptans från Sandvikenborna. Vi var lite oroliga för att folk skulle bli oroliga för vilda djur, fästingar och ormar om vi slutade klippa gräsmattorna, men så har det inte alls blivit. Nu har näringsfattiga marker blivit frodiga ängsmarker. Det har gått jättebra!

Försommar på Årsundavägen. Månlåsbräken är en hotad art men är på väg tillbaka i Sandviken.  
Foto: Sandvikens kommun och Daniel Segerlind.



## FAKTA

**Total kostnad:** 147 200 kr

**Medfinansiär:** Sandvikens kommun (73 600 kr)

**Politikområden:** Övrigt av betydelse för naturvård: ängsmarker och pollinerande insekter

**Huvudsakligt miljömål:** Ett rikt odlingslandskap och Ett rikt växt- och djurliv



Dalarna brukar beskrivas som ett Sverige i miniatyr. Här slingrar sig Dalälven genom länet, från fjällen i norr, genom de djupa skogarna ner till de öppna slättlandskapen i söder. I länet finns det 387 kommunala och statliga naturreservat och två nationalparker. I Fulufjällets nationalpark hittar man Sveriges högsta vattenfall Njupeskar och världens äldsta kända trädklon, Old Tjikko.

# Lusmyran – en oas i staden blir naturreservat

Lusmyran är ett rikt lövskogsområde mitt i Borlänge som omgärdas av stora industriområden. Genom LONA-projektet har man kunnat skydda platsen. Ett kommunalt naturreservat har skapats och man har byggt nya stigar, informationstavlor och rastplatser.



Matilda Elgerud

**I centrala Borlänge ligger Lusmyran**, en oas mitt i stan som består av ett djungelliknande lövskogsområde längs Lusbäckens flöde med flera dagvattendammar.

Kommunen hade tidigare ett nyttjanderättsavtal på delar av området som då var i Trafikverkets ägo. Trafikverket genomförde en avverkning i en del av lövskogen som uppfattades som dålig naturförvaltning och som uppmärksammades i media. Behovet av bättre förvaltning av lövskogsområdet uppstod. Detta ledde till att reservatsplanerna påskyndades och efter en långdragen förhandling med Trafikverket kunde hela skogen förvärfvas av kommunen och reservatsbildning påbörjades.

**Kommunens biologer** har arbetat med inköp av mark, upphandling av konsulter för inventering av naturvärden och förslag till gestaltning och skötsel. Arbetet med reservatet har också bestått i att märka upp gränser, sätta upp reservatsskyltar, ny information om fågellivet och att anlägga parkeringsplats. Man har även byggt en ny bro över bäcken.

**Lusmyran är relativt platt** i jämförelse med flera av kommunens andra reservat, därför tyckte man

att området var lämpligt för att skapa ett friluftsområde som är tillgängligt även för äldre och funktionshindrade, och där rullstolsburna skulle kunna ta sig fram lätt.

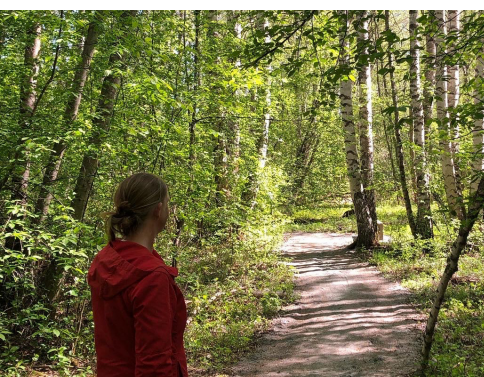
– Vi har många raviner och kuperade platser runt Borlänge men detta är ett friluftsområde som är platt och som därför skulle kunna fungera väl för alla. Vi har gjort en helt ny bred stig som är anpassad för rullstol, gjort en tillgängliggjord rastplats med grill, och även förbättringar där det fanns äldre stigar, säger Matilda Elgerud, kommunbiolog.

## Lusbäcken är ett välbesökt rekreativområde.

Folk är här och promenerar med hunden, tar lunchpromenader, joggar eller cyklar igenom. Responsen från medborgarna har varit väldigt positiv.

– Många har sagt att det blivit väldigt fint. Det finns många industriområden runt om Borlänge men detta är som en oas i mitten där man kan höra fågelkvitter. Det är fantastiskt att vara här på våren. Genom att göra det till ett naturreservat har vi sett till att det är säkrat för framtiden och att det kommer att vara kvar för evigt. Det är en otrolig känsla, säger Matilda Elgerud.

Den nya leden som ger ökad tillgänglighet för alla. Lusmyran är ett bra exempel på hur man kan skapa ett rekreativ- och strövområde mitt i staden. Foto: Jakob Wallin.



## FAKTA

**Total kostnad:** 922 500 kr

**Medfinansier:** Borlänge kommun (337 500 kr)

**Politikområden:** Friluftsliv, Äldre/funktionshindrade

**Huvudsakligt miljömål:** God bebyggd miljö





Uppsala län är ett varierat län där man kan finna allt ifrån djupa skogar till skärgårdsmiljöer. I länet finns det drygt 250 sjöar och i skärgården finns det drygt 11 000 öar. En känd fågelsjö i Uppsala län är Hälstaviken som ligger i Enköping och Håbo kommun.

# Etapp 2 av Dragmansbosjöns våtmarksbevarande

Dragmansbosjön var nästan död och både fåglarna och fiskarna hade försvunnit, men med hjälp av ett LONA-projekt har sjön förvandlats till en våtmark och nu är djurlivet på väg tillbaka.



Carl Tamm

**För 100 år sedan** var Dragmansbosjön en sjö, känd för sina fina stora gäddor, med rikt djurliv och många fåglar. Men intresset att få större arealer för åker, bete och skogsmark var större än fisket. Sjön sänktes 1908 och ytterligare en gång 1953.

Resultatet blev dock inte riktigt det som önskades och redan i början av 1960-talet ville man återställa sjön, men nekades av dåvarande naturvårdsmyndighet. Sjön var nu helt igenväxt. Det fanns få öppna vattenytor och de kunde inte ses från strandkanten.

**Under 1980-tal och 1990-tal** gjordes förnyade försök att rädda den igenväxande våtmarken men skogs- och markägare var inte överens och ekonomiska förutsättningar saknades, så försöken misslyckades även då.

**2015 träffades några personer** med intresse av våtmarken, bland dem Carl Tamm som idag sitter

i styrelsen för den nybildade Dragmansbosjöns Våtmarksförening.

– Vi samlade till ett möte med kommun och länsstyrelse för att utröna om det fanns möjligheter att göra den igenväxta sjön till en våtmark. Vi fick positiva signaler från detta möte och vi kontaktade även skogs- och markägare runt den döda sjön. Hos alla fanns en vilja att återställa våtmarken, säger han.

**Dragmansbosjöns Våtmarksförening** påbörjade nu arbetet med att få en öppen vattenyta, samt att gräva vattenvägar som skulle tillåta vatten att flöda från inloppen till utloppet. I och med detta skulle vattennivån kunna höjas något.

– Nu har vi skapat ett flöde igenom våtmarken som stimulerar både fiskar och insekter. Vi har sett att fåglarna börjar komma tillbaka och jag har även sett bäver och flyttfåglar här. Det är mycket positivt. Vi ser att naturen svarar på våra åtgärder, säger Carl Tamm.

Arbete pågår med att gräva vattenvägar och återställa våtmarken vid Dragmansbosjön.  
Foto: Carl Tamm.



## FAKTA

**Total kostnad:** 1 405 750 kr

**Medfinansier:** Världsnaturfonden (176 933 kr)

**Politikområden:** Övrigt av betydelse för naturvård

**Huvudsakligt miljömål:** Myllrande våtmarker, Ett rikt växt och djurliv och Grundvatten av god kvalitet.





I Värmland finns de flesta naturtyper, från eklandskap i söder till höghöjdsgranskog i norr. I Vänern, Europas tredje största sjö, finns en fin insjöskärgård. Flodkräfta och flodpärlmussla finns i mindre sjöar och vattendrag. Sandtallskogar på Brattforsheden och Sörmon är både populära friluftsområden och hem för många ovanliga arter. Fina ängar och betesmarker finns på många håll, särskilt vid gamla finngårdar i västra Värmland.



Britt-Marie Öjstrand

## Fjärilsparken i Årjängs kommun

En rätt ful och bortglömd plats i Årjäng har förvandlats till en fridfull oas. Den nybyggda parken är inte bara populär bland humlor, bin och fjärilar utan är även en vacker och rogivande plats som är tillgänglig för alla, oavsett funktionsvariation.

**Fjärilsparken anlades med tre mål:** Den skulle bli en plats för pollinerare, den skulle möjliggöra för alla människor oavsett funktionsvariation att komma ut och uppleva naturen, och den skulle bli en arbetsplats för människor som står utanför arbetsmarknaden att arbetsträna på.

Britt-Marie Öjstrand som är fd bygg- och miljöchef i Årjäng beskriver parken som ett riktigt drömprojekt.

– Jag är otroligt stolt. Resultatet blev bättre än jag någonsin hade förväntat mig, säger hon.

**Arbetet började med att hitta en tätortsnära plats** som det skulle vara lätt att ta sig till.

– Vi valde det gamla stationsområdet som ligger mitt i Årjäng. Järnvägen är nedlagd och platsen stod oanvänd. En ganska ful plats faktiskt. Men vi såg flera möjligheter i området.

Målbilden var formen av en ”blommig falukorv”. Rabatter började byggas och placerades på en höjd som anpassades för rullstolsburna. Målet var att så många som möjligt skulle kunna besöka Fjärilsparken, oavsett eventuellt handikapp.

– För mig är det jätteviktigt att få vara i naturen, men om man sitter i rullstol kan det vara svårt. Men det är när man mår som sämst som man behöver naturen som mest.

**Anläggningen byggdes tillsammans** med människor från olika delar av världen.

– De som hjälpte till att bygga parken var personer som står lite utanför samhället utan arbete. Att få vara med och bygga skapade en stolthet bland flera av dem.

**I anslutning till Fjärilsparken** pågår även ett nytt LONA-projekt: Äng i Årjäng – vars syfte är att utveckla ängsväxter för vilda pollinerare. Det har också byggts ett uteklassrum samt ett tillgänglighetsanpassat utegym i trä.

– Det blev precis så som vi planerat – ett område för alla – från de viktiga pollinerarna till människor av alla de slag. Alla är välkomna till Fjärilsparken, säger Britt-Marie Öjstrand.

Under pandemin uppstod behov för fler människor att kunna träffas utomhus. Platsbyggda soffor har gjort det lättare att umgås i parken. Höjden på rabatterna är anpassade så att alla, även rullstolsburna, kan lukta på blommorna eller hjälpa till att rensa ogräs. Foto: Erika Karlsson och Britt-Marie Öjstrand.



### FAKTA

**Total kostnad:** 844 198 kr

**Medfinansier:** Årjängs kommun (422 099 kr)

**Politikområden:** Äldre/funktionshindrade och integration och Övrigt av betydelse för naturvård

**Huvudsakligt miljömål:** Ett rikt växt- och djurliv

Stockholms län präglas av ett småbrutet sprickdalslandskap och läget mellan Mälaren och Östersjön. Klimatet är mildt men relativt torrt. Här möts många nordliga respektive sydliga naturtyper, djur- och växtarter. I länet finns gott om sjöar och våtmarker, men på grund av den småbrutna topografin är de flesta små. Under 1900 talet har många också försvunnit då landskapet har dikats ut och torrlagts för odling och bebyggelse.

# Hydrologisk restaurering av Södertörns avrinningsområden

Alltför många sjöar och vattendrag är kraftigt påverkade av mänsklig aktivitet. Vi måste vända trenden. Syftet var att utreda och ta fram förslag på vattenhushållande åtgärder i Södertörnsområdet. Det har resulterat i en lång lista med åtgärder som man vill genomföra.



Manfred Skog

**Sjöar, våtmarker och vattendrag** är utsatta för påverkan från skogsbruk, jordbruk, industrier, dammar och strandnära bebyggelse mm. Övergödningseffekter och fysisk påverkan är de enskilt största utmaningarna att övervinna för att uppnå förbättrad ekologisk status. Genom att värna eller restaurera sjöar och vattendrag kan vattenmiljöernas produktionsförmåga bibehållas eller stärkas.

– I Sverige ligger vi efter med vattenförvaltning. Vi har dikat ur landskapet för jordbruksmark, och har skickat ut vattnet så fort som möjligt i Östersjön. Så kan vi inte fortsätta om vi inte vill ha torka, grundvattenbrist och förlorad biologisk mångfald. Åtgärdsbehovet är extremt stort, säger Manfred Skog, biolog och projektledare på Sportfiskarna.

**Det huvudsakliga målet** med LONA-projektet var att bygga upp en kunskapsbank i form av åtgärdsplaner för respektive avrinningsområde. Detta ska

bidra till att stärka hydrologiska och ekologiska funktioner inom Södertörns avrinningsområden.

Fokus har legat på att identifiera vattenfördröjande åtgärder som återställning av strömsträckor, platser för lämpliga våtmarker, etablering av kantzoner och återmeandring av vattendrag.

–Med detta projekt har vi fått ytterligare ett viktigt underlag till kommunernas åtgärdsarbete för god ekologisk status i våra vattenförekomster, säger Karl-Axel Reimer, enhetschef ekologi och vattenskydd, vid Södertälje kommun.

**Nu finns en åtgärdsbank** som gör det lätt att gå vidare för att utföra biotopvårdande insatser.

– På lång sikt hoppas vi att projektet ska bidra till minskad övergödning, ökad biologisk mångfald, bättre vattenhushållning och en mer gynnsam lokal grundvattenbildning. Nu måste vi återställa för våra gamla synder, säger projektledaren Manfred Skog.

Vandringshinder Kallfors kvarn. Föreslagen utrivning och återställande av strömsträcka. Föreslagen våtmarksåtgärd genom att höja basnivån vid Myrstugans vattenverk. Foto: Sportfiskarna.



## FAKTA

**Total kostnad:** 1 970 000 kr

**Medfinansier:** Södertälje, Botkyrka, Haninge och Nynäshamns kommuner (215 000 kr)

**Politikområden:** Övrigt av betydelse för naturvård

**Huvudsakligt miljömål:** Levande sjöar och vattendrag





Christina Schyberg

## Grönstruktur i Köping

Även i tätorter finns många värdefulla naturmiljöer. Grönområden fungerar som en ryggrad för biologisk mångfald, rekreation och friluftsliv i staden. Köpings kommun har genom LONA-bidrag gjort en utredning för att bevara och utveckla grönstrukturen.

**Det finns ett stort behov** av underlag och strategier för att bevara grönstrukturen, samtidigt som staden växer. Utredningen i Köping syftade till att kartlägga stadens grönstruktur ur ett ekosystemtjänstperspektiv. Ett förslag till strategi för bevarande och utveckling av grönstrukturen togs fram.

Under arbetet pekades området Norsa hagar ut som mycket viktigt både för friluftslivet och för den biologiska mångfalden. Med hjälp av LONA-projektet har man kunnat höja den biologiska statusen där.

**Norsa hagar** ligger bara sex kilometer från Köpings centrum på Mälarens norra strand. I grönstrukturplanen har Norsa hagar fått höga poäng för biologisk mångfald. Här finns flera olika värdefulla naturtyper som exempelvis hävdade gräsytor,

hagmarksskog med inslag av ädellöv samt våtmarker med rikt fågelliv. Området har stor betydelse för pollinerande insekter på grund av sina många blommande växter vilka i sin tur är ett resultat av kontinuerligt bete i flera av de öppna hagmarkerna. I delar av skogsområdet finns gott om stormfällda träd som i solbelysta lägen kan nyttjas som boplatser för flera arter av solitärbin.

Christina Schyberg som är före detta kommunekolog i Köping beskriver utvecklingen av området som en stor framgång:

– Norsa hagar är ett viktigt rekreativområde för hela kommunen och har blivit väldigt populärt. Här finns vandringsleder, rastplatser och en tillgänglighetsanpassad utsiktsplattform för exempelvis fågelskådning. Strandängarna i Norsa hagar fylldes på 60-talet ut med sprängsten. Detta förstörde mycket av det värde som området tidigare haft som rast- och häckningslokal. Genom restaureringen har området återfått sitt forna naturvärde samtidigt som tillgängligheten för besökare har ökats, säger hon.

Det fanns ett behov av underlag och strategier för att bevara grönstrukturen i Köping kommun. I utredningen har man kartlagt grönstrukturen i tätorten ur ett ekosystemtjänstperspektiv samt tagit fram ett förslag till strategi för bevarande och utveckling av grönstrukturen. Foto: Köpings kommun.



### FAKTA

**Total kostnad:** 500 000 kr

**Medfinansier:** Köping kommun (50 000 kr)

**Politikområden:** Skola, Kulturmiljö, Tätortsnära, Friluftsliv, Naturvård

**Huvudsakligt miljömål:** God bebyggd miljö





Örebro län är ett utpräglat skogslän, rikt på sjöar men även öppna slättmarker. Länet brukar kallas för ett Sverige i miniatyr, även om havs- och fjällmiljöer saknas. Nils Holgersson kunde ha sparat mycket tid på sin resa, då han och vildgässen landade på en holme i Hjälmarens på sin underbara resa genom Sverige. Flera naturgeografiska och kulturhistoriska gränser mellan nordliga och sydliga förhållanden korsar länet som gör det intressant för naturvård och friluftsliv.

# Åtgärder som gynnar ovanliga bin i Närke

Inventering har gjorts av blommande vägkanter och hotande vildbin i södra Närke. Detta har resulterat i en rad åtgärder som förhoppningsvis leder till ännu fler guldsandbin, silvergökbin och ännu fler vackra och artrika vägkanter.



Per Karlsson Linderum

**Söder om sjön Tisaren** i Nyckelhultsskogarna finns ett stort område med artrika vägkanter och här har de hotade bina guldsandbi och silvergökbi upptäckts. Båda bina är knutna till platser där deras värdväxt ängsvädden förekommer, en art som främst finns längs vägkanter.

Länge trodde man att silvergökbi var utdött men man hittade arten återigen i Östergötland för några år sedan och utifrån denna upptäckt skapades ett LONA-projekt med syftet att förstärka den gröna infrastrukturen för pollinerande insekter.

**Under 2022 inventerades** vägsträckningar och angränsande miljöer i Nyckelhultsskogarna för att identifiera artrika platser med ängsvädd eller artrik flora med rödlistade arter eller signalarter. Under inventeringen har även faktorer som sandmiljöer, vägskärningar, berg i dagen och omgivande mark bedömts. Förekomsten av invasiva arter har karterats i hela området och alla områden har naturvärdesklassats. För alla identifierade artrika områden har ett skötsel förslag sedan presenterats.

**Nästan 70 indikatorarter** (kärlväxter) för artrika vägkanter och 11 rödlistade insekter hittades.

Guldsandbin fanns på 20-talet av platserna och silvergökbi på sju. Andra spännande insekter som sågs var till exempel mörk bronsblomfluga, vickerglasvinge, svartfotad trädblomfluga och hagtornsfjäril.

– Inventeringen har gjort att vi nu vet exakt var de bästa och mest artrika vägkanterna finns och det gör i sin tur att vi kan skapa åtgärder för att skydda både växtarterna och de ovanliga bina. Silvergökbi är min personliga favorit. De är så snygga och lever som parasiter precis som göken och lägger sina ägg i hos guldsandbiets, säger Per Karlsson Linderum som är kommun-ekolog i Askersund.

**Utifrån skötsel förslagen** i LONA-projektet har åtgärder genomförts på flera platser. Åtgärder har främst bestått av anläggande av sandbäddar, skrapning av vägkanter för skapande av sandblottor och röjning av igenväxande, för arterna värdefulla, ytor i anslutning till vägkanterna. Blomsterlupin har bekämpats och ängsvädd har inplanterats. I samråd med Sveaskog och den lokala vägföreningen har tidpunkten för slåtter senarelagts på säsongen för att gynna ängsväddens sena blomning och guldsandbiets möjlighet till födosök.

Silvergökbi och Guldsandbi trivs åter igen i skogarna söder om sjön Tisaren i Närke. Foto: Per Karlsson Linderum.



## FAKTA

**Total kostnad:** 110 000 kr

**Medfinansier:** Askersunds kommun (35 000 kr) och Hopajola (20 000 kr)

**Politikombuden:** Friluftsliv, Övrig betydelse för naturvård

**Huvudsakligt miljömål:** Ett rikt växt- och djurliv



Natur- och kulturmiljöerna i Södermanland är både omväxlande och vackra, de ger många möjligheter till fina upplevelser. Variationen är stor; en spegelblank klar sjö, lummiga ekhagar, glesa hållmarkstallskogar eller karga öar i ytterskärgården. I de över 150 naturreservaten träffar du på vanliga och ovanliga växter och djur. Vissa är typiska för den sörmländska naturen som till exempel fiskgjusen vid de stora sjöarna, blåstången i havet eller läderbaggen i eklandskapet.

# Bekämpning av sjögull i västra Mälaren

Västerås, Kungsör, Köping och Eskilstuna kommun har samverkat för att hitta metoder för att bekämpa sjögull i västra Mälaren. Med hjälp av stora ramar på vattnet har man försökt motverka spridning av den farliga vattenväxten.



Olle Philipsson

**Sjögull är en invasiv vattenväxt** som bildar stora mattor med blad på vattenytan. Den är vacker att se på, men förrädisk eftersom den breder ut sig på bekostnad av andra växter. Sjögull gör det även svårare att utnyttja vattnen till bad, fiske och båttrafik.

Växten har spridit sig i Mälaren och den har tyvärr mycket stor potential att ytterligare etablera sig i ännu fler grunda fjärdar och vikar.

– Många tycker att sjögull är vacker men den är farlig. Den ska bekämpas och helst utrotas. Den är ett stort besvär för våra ekosystem och friluftslivet, säger Olle Philipsson, bitr enhetschef i Eskilstuna.

**Syftet med LONA-projektet** var att öka kunskapen om växtens spridningspotential, att utveckla den metod för bekämpning som hittills använts, men att även utveckla ny teknik. De tre kommuner som har mest sjögull i Mälaren (Eskilstuna, Västerås och Kungsör) har samarbetat med gemensamma seminarier, utredningar, utrustning och ett

arbetslag som verkat i alla tre kommunerna. Syftet med projektet var också att öka medvetenheten hos båtägare, fiskare och markägare om hur man motverkar spridning.

**Bekämpningen av sjögull** sker genom att specialtillverkade aluminium- och plastramar med markvävduk läggs ut på vattenytan över sjögullskolonierna och avskärmar växten från solljus. Detta resulterar i att växten dör.

– Tack vare samarbetet mellan kommunerna har vi i Eskilstuna kunnat utveckla och förfina teknik och arbetsmetoder som de haft för bekämpning i Kungsör. Vi har även återanvänt de flytramar av plast som de haft, säger Olle Philipsson.

**Informationen till båtägare** och privatpersoner har varit god. Medvetenheten har ökat och allt fler har hört av sig och vill bekämpa sjögull i sina vikar.

– Vissa bestånd har utrotats. Vi har kunnat trycka tillbaka sjögullen och begränsat den men det har varit svårt. Procentuellt har den tyvärr ökat. Vi har bekämpat sjögull här sedan 2015 men ändå har den ökat. Däremot tror jag att vi har lyckats skapa en ökad medvetenhet. Det är positivt att fler känner till riskerna nu, säger Olle Philipsson.

När sjögull bekämpas lägger man ut flytramar som bär upp en fiberduk. På det sättet får växten inget solljus och försvinner efter en till två säsonger. Foto: Olle Philipsson.



## FAKTA

**Total kostnad:** 995 000 kr

**Medfinansier:** Yrkesfiskare i Mälaren (50 000 kr), Mälarens vattenvårdsförbund, Västerås kommun (120 834 kr), Kungsör kommun (255 833 kr), Eskilstuna kommun (120 833 kr), lokalt naturvårdsbidrag (497 500 kr)

**Politikområden:** Övrigt av betydelse för naturvård (50 %), Bekämpning av invasiv art med stor spridningspotential





Östergötland består av ett centralt slättlandskap med skogsbygder i norr och söder. En förkastningsbrant som löper genom hela landskapet från Motala till Norrköping skapar en skarp gräns mellan de norra skogsbygderna och slättlandskapet. På Östgötaslätten finns den välkända fågel sjön Tåkern, en av få sjöar på slätten. Sydöst om slättlandskapet finns ett vidsträckt eklandskap.

# Naturen – en väg till integration

I Linköping har man genom LONA-bidrag genomfört ett lyckat integrationsprojekt där nysvenskar fått en inbjudan till naturen. Genom utflykter och kurser har man höjt kunskapsnivån och tillsammans ökat intresset för nyanlända att vara ute i naturen.



Carina Brage

**I Linköping ville man** använda naturen som ett konkret verktyg för integration.

– Vi kände att vi inte nådde ut till nya svenskar när vi ville skapa intresse för naturen. Visst har vi många naturguidningar varje år men de besöks nästan bara av de redan frälsta, säger Sigrid Gustafsson, kommunekolog på Linköpings kommun.

**Ett pilotprojekt startades** i syfte att nå Linköpingsbor med utländska rötter.

– Vi ville få nyanlända att upptäcka naturen och att skapa en relation till naturen. För de flesta av oss som är födda i Sverige är naturen en naturlig del av oss men det är inte självklart för alla som inte är födda här. Och om man inte har någon relation till naturen så behöver man heller inte värna om den eller bry sig om den, säger Carina Brage som var utbildningsansvarig.

**Projektet genomfördes i några olika delar:**

- Vid Naturcentrum genomfördes en sommarskola för nyanlända flyktingar med syfte att presentera natur, friluftsliv och allemansrätten på ett grundläggande sätt. Under sommaren 2016 genomfördes tio träffar med ca 80 deltagare.

- PRO International genomförde naturvandringar kring den utsatta stadsdelen Berga. 33 vandringar genomfördes under 2017, med ytterligare vandringar under 2018.
- Naturträffar arrangerades på Naturcentrum med samtal och språkträning kring natur och allemansrätt. Alla deltagare bjöds sedan in till höstens skördemarknad vid Naturcentrum.
- Ett ambassadörskap för natur och friluftsliv genomfördes med syfte att genomföra naturguidningar för nysvenskar. Utbildningen hölls under tre tillfällen med fokus på allemansrätten, vad man kan uppleva med våra olika sinnen i naturen samt en genomgång av farliga och giftiga djur och växter.

**Carina Brage**, utbildningsansvarig, säger att hon fick fin kontakt och respons från de medverkande.

– Vi gjorde egentligen inte några avancerade utflykter ihop och det låter kanske inte så märkvärdigt att fika och grilla ute i skogen men om man aldrig har gjort det förr så är det ju en stor upplevelse. Jag kände faktiskt att det hände något med människorna när vi var ute i naturen tillsammans. Naturen ger ju så mycket välbefinnande, säger hon.

Naturguidning för nysvenskar i ett skogsområde utanför Linköping. Foto: Carina Brage



## FAKTA

**Total kostnad:** 200 000 kr

**Medfinansier:** Linköpings kommun (100 000 kr), lokalt naturvårdsbidrag (100 000 kr)

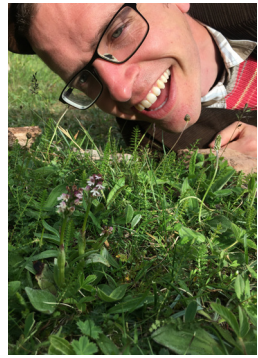
**Politikområden:** Integration

**Huvudsakligt miljömål:** God bebyggd miljö, Ett rikt växt- och djurliv



# Igenväxt kulle blev paradiset för insekter (och pulkaåkare)

Kajsas Kulle i Skövde var vanvårdad. Varken insekter, kärlväxter eller lokalbefolkningen trivdes där. Avsikten med LONA-projektet var att restaurera dess värden för sandgynnade insekter och kärlväxter. Nu är både steklarna och friluftsmänniskorna tillbaka på kullen.



Aron Sandling

**Kajsas Kulle** är en mindre höjd belägen några kilometer från centrala Skövde. Tidigare har området varit militär mark och fram till mitten av 1900-talet betades kullen av militärens hästar på K3 – Livregementets husarer.

**Under slutet av 1990-talet** utfördes en kärlväxtinventering av stadsnära grönområden där objekt klassades i en 4-gradig skala. På Kajsas Kulle noterades många så kallade hävdarter av kärlväxter och området bedömdes ha naturvärdesklass 1.

Sedan mer än 20 år tillbaka har området inte hävdats på något aktivt sätt och kullen har sakta men säkert vuxit igen. Vedartad vegetation och konkurrensstarka gräsväxter hade tagit över helt. – Kajsas Kulle består till stor del av sandig mark och vårt syfte var att skapa en örtrik ängsmark och att öka den biologiska mångfalden på kullen. Många insekter, varav flera rödlistade, är beroende av blottad sand i varma lägen. Eftersom kullen blev mer och mer trädbevuxen såg vi att det fanns några arter som skulle försvinna om man inte agerade, säger Aron Sandling, kommunekolog i Skövde.

**Avsikten med LONA-projektet** var alltså främst att restaurera värden för sandgynnade insekter och kärlväxter. Till exempel så har nu två sandblottor skrapats fram med minigrävare i sydläge, röjning

och slätter har utförts. Men samtidigt som naturvärdena på platsen har varit i fokus har man även passat på att göra kullen attraktiv för allmänheten.

– Ett annat syfte var ju att hålla området öppet så att folk kan utnyttja platsen och åka pulka till exempel. Vi vill att folk ska kunna vara här både på vintern och sommaren och vi har även placerat en bänk med bord överst på toppen. Det är en fantastisk utsikt därifrån, säger Aron Sandling.

**Sedan projektstart** har kullen blivit mer artrik.

– De konkurrensstarka gräsen har minskat samtidigt som blommande örter ökat. Under inventeringen av insekter hittades många sällsynta och rödlistade arter. Bland annat noterades tre arter borrflugor som inte setts innan i Skövde kommun.

Trots att Aron Sandling beskriver projektet som mycket framgångsrikt finns en sak som gnager:

– Jag är jättenöjd såklart men en grej har gjort mig lite besviken. Under alla de år som jag jobbat med projektet har jag efterfrågat historia. I folkmun benämns alltså kullen som Kajsas Kulle men vem är då den här Kajsa? Hävdhistoriken och den militära bakgrunden känner jag till men trots att jag har frågat väldigt många personer är det ingen som hittills har kunnat svara på vem Kajsa egentligen var. Det var ju inte alls syftet med projektet men det känns som ett nederlag att jag fortfarande inte vet.

Djur- och växtlivet har blivit bättre sedan projektet startades. Och lokalbefolkningen kan numer sitta på bänken och njuta av utsikten på toppen av Kajsas kulle. Foto: Aron Sandling.



## FAKTA

**Total kostnad:** 99 000 kr

**Medfinansier:** Skövde kommun (49 500 kr)

**Politikområden:** Övrigt av betydelse för naturvård

**Huvudsakligt miljömål:** Ett rikt växt- och djurliv



Jönköpings län täcks till stora delar av skog. Det finns mer än 2 300 sjöar och det skyddsvärda vattendraget Emån. Länets största och djupaste sjö är Vättern vars södra del når Jönköping. I södra delen av länet ligger Store Mosse nationalpark som är Sveriges största myrområde söder om Lappland.



Joakim Norgren

# Dammar i Borgen Outdoor i Värnamo

Genom ett LONA-projekt kunde ett trivialt skogsområde strax utanför centrala Värnamo ställas om till ett paradiset för friluftsliv. Genom att anlägga våtmarker på olika ställen längs ett motions-spår så har en mosaik av våtmarker skapat nytt liv i området.

## Dammarna anlades med tre huvudsakliga mål:

Dels skulle infiltrationsytan för vattnet mångfaldigas vilket skulle underlätta för stadens emellanåt hårt belastade dagvattensystem. Syftet var också att miljön i området runt Borgen Outdoor skulle bli mer attraktivt, vilket skulle öka rekreativt värdet. Genom att anlägga våtmarker skulle även den biologiska mångfalden gynnas.

**Arbetet började med att** hitta en tätortsnära plats som det skulle vara lätt att ta sig till och där så många ekosystemtjänster som möjligt kunde utvecklas. Valet föll på ett rätt trivialt skogsområde strax utanför centrala Värnamo där det fanns ett populärt motionsspår. För att så många som möjligt skulle få ta del av dammarna anlades de i direkt anslutning till motionsspåret och även i nära anslutning till en förskola.

– Våtmarkerna har snabbt blivit populära både hos lokalbefolkningen och hos olika nya arter som flyttat in. Till exempel har en rörhöna häckat vid återkommande tillfällen i en av de nyanlagda

våtmarkerna. Friluftslivet har också utvecklats med utgångspunkt från dammarna. Till exempel har en discgolfbana anlagts där vattenspeglarna är en del av själva banan. Det har blivit ett friluftsparadis, säger Joakim Norgren som är projektledare på Värnamo kommun.

**I anslutning till våtmarksparken i Borgen** så har även ett annat LONA-projekt avslutats vars syfte är att förbättra vattenhushållningen.

– Förhoppningen med alla de sju våtmarkerna har även varit att få ut människor i naturen. I den senaste har vi byggt en wakeboardbana vilket har varit mycket uppskattat. Just denna damm är faktiskt den första i Sverige som konstruerats och anpassats helt utifrån den sportens behov. Tanken med just den våtmarken är också att möjliggöra produktion av konstsnö till en skidbacke som ligger i närheten. Genom att göra det har nu backen utökats och tillverkar nu snö med vatten som finns alldeles intill, säger Joakim Norgren.

Alla trivs bland dammarna. Den nya våtmarksparken i Värnamo har blivit populär både hos den friluftstintresserade lokalbefolkningen och bland djuren. Foto: Joakim Norgren.



## FAKTA

**Total kostnad:** 685 000 kr

**Medfinansier:** Värnamo kommun (48 500 kr)

**Politikområden:** Folkhälsa och Friluftsliv

**Huvudsakligt miljömål:** Myllrande våtmarker,

Ett rikt växt- och djurliv och Grundvatten av god kvalitet





Valleviken ligger i Rute på Gotlands nordöstra kust och är ett litet samhälle med anor från kalk industrins dagar. I närheten finns Fardume träsk med naturreservatet Storholmen som är en av Gotlands mycket få högmossar. Våtmarken får alltså sitt vatten via nederbörden vilket har medfört att det här förekommer ett flertal kalkskyende och därför på Gotland sällsynta växtarter.

# Kossor på stranden i inre Valleviken

Vid Valleviken på Gotlands nordöstra kust har röjning och betande djur gett fågellivet bättre livsmiljöer. Samtidigt har boende och besökare fått tillgång till större naturupplevelser kring den grunda inre delen av Östersjöviken.



Kenneth Challis

## Stranden vid inre Valleviken hade vuxit igen.

Röjning behövdes för att återskapa den öppna och betade stranden.

Den ideella miljöföreningen "Rädda Valleviken" i Rute är initiativtagare.

– När jag var liten var vattnet kristallklart och man kunde fånga flundror med händerna här. Sanden var fin och våfflad men nu har vattnet blivit sämre och man sjunker ner flera decimeter i dyn när man ska bada. Vattnet har blivit så näringsrikt att det geggat igen. Jag tycker att det är förfärligt och ville göra något åt det, säger Kenneth Challis som är ordförande i Rädda Valleviken.

I området behövdes manuell röjning av sly, kombinerat med inlejd avverkning. Projektets direkta kostnader har gällt maskinell huggning och skotning samt kostnad för stängsel. Till stängseln har gedigna stolpar (delvis ute i vattnet), 1 500 m eltråd och batterier satts upp.

Området som restaurerats är cirka 2,5 hektar, fördelat på två betesfällor.

– Förutom allt arbete som vi i föreningen lagt ner vill jag även nämna att de fjällkor som kom från Bogrens gård i Puttersjaus i Rute var väldigt bra på att beta ner lövsly, vass och trädgrenar. Ekobonden Jonas Henriksson försåg också projektet med betesdjur och var mycket delaktig i arbetet på plats, säger Kenneth Challis.

**LONA-projektet** samt tusentals ideella timmar har både resulterat i synbara resultat och skapat ett ökat lokalt engagemang för att skapa en bättre miljö.

– Beteshagarna har blivit en fantastisk fågelbiotop med fåglar som knappt funnits här tidigare; ägretthäger, gråhäger, fiskmås, småtärna och flera vitfåglar, olika vadare, brushanar, skärfläcka med flera. Nu planerar vi att bygga ett tillgänglighetsanpassat fågeltorn här, säger Kenneth Challis.



Betande kvigor i Valleviken, av raserna svensk låglandsboskap och fjällko.  
Foto: L Nyberg.

## FAKTA

**Total kostnad:** 345 000 kr

**Medfinansier:** Region Gotland (172 000 kr)

**Politikområden:** Övrigt av betydelse för naturvård, Restaurering av gammal kulturmark

**Huvudsakligt miljömål:** Myllrande våtmarker



Utanför Västervik ligger naturreservatet Norra Tjust skärgård. Det är 20 mil från norr till söder, och om man räknar in alla 5 000 öar, kobbar och skär så blir det en kuststräcka på totalt 425 mil. Skärgårdens natur skiftar från karga, kalspolade skär i öster till skogsklädda, lummiga öar i väster. Du tar dig enkelt ut med egen båt, skärgårdstrafik, båttaxi eller varför inte i en kajak.



Dennis Wiström

# Vattenfördröjande åtgärder i Västerviks kommun

Ett förändrat klimat kräver anpassning och åtgärder. I Västerviks kommun har man framgångsrikt genomfört LONA-projektet "Vattenfördröjande åtgärder" där flera åtgärder genomförts för att återställa en god ekologisk status för Östersjön.

**Västerviks kommun** har under många år haft som mål att vara drivande i arbetet för att bevara ett levande Östersjön med ett ekosystem och en livsmiljö i balans. I nära samverkan med lokala markägare och lantbrukare har nu ett hundratal åtgärder realiserats för att skapa en bättre anpassning till ett förändrat klimat.

– Vårt mål är att ta ansvar för vår del av "Helcom" som är den gemensamma aktionsplanen för att återställa en god ekologisk status för Östersjön. Vi vill att landskapet ska bli bättre anpassat till ett föränderligt klimat, säger Dennis Wiström som är projektledare och agronom i Västerviks kommun.

**Genom LONA-projektet** har följande fysiska vattenfördröjande åtgärder genomförts på hundratal platser i anslutning till åar och vattenområden som mynnar ut i kustvattnet:

- 650 hektar jordbruksmark har mark-karterats.
- 61 våtmarker (små, stora, mini och multi) med en total yta på cirka 17 hektar har anlagts.
- 165 hektar grundvattenyta har anpassats.
- 50 hektar filterdiken (kalk, flis och biokol) har anlagts.
- 4,5 km tvåstegsdiken har anlagts.

- 2 km dikeskanter har avfasats.
- 1,8 km ekologiskt funktionella kantzoner.
- 12 hektar skyddszoner mellan åkermark och vattendrag har skapats.
- 417 hektar åkermark har strukturkalkats.
- Biotopvård som faunapassager och återmeandering har skapats.

**Flera åtgärder** har alltså genomförts med hjälp av LONA-projektet och Dennis Wiström som är projektledare på Västerviks kommun beskriver resultatet som mycket lyckat.

– Strategiska våtmarker skapar en svampeffekt. Vårt arbete har lett till att vattnet i landskapet har fördröjts, näringsläckaget minskat och den biologiska mångfalden har ökat. Åtgärder har dessutom lett till ökad produktivitet i lantbruket och ett mer effektivt utnyttjande av våra gemensamma vattenresurser. Det här är en region som riskerar att bli extremt torr under sommarhalvåret och som är nederbördsrik under vinterhalvåret. Med det här projektet tar vi med oss den lokala kunskapen och medvetenheten om hur vattenmiljöer i odlingslandskapet kan skapas och utformas. Nu står vi bättre rustade i ett förändrat klimat, säger han.

Återmeandering i Segersgårde och studiebesök av landets vattensamordnare. Foto: Dennis Wiström och Anders Fröberg.



## FAKTA

**Total kostnad:** 22,7 miljoner kr

**Medfinansier:** Västerviks kommun (1,2 milj kr), lokala markägare (5,1 milj kr)

**Politikområden:** Areella näringar

**Huvudsakligt miljömål:** Ett rikt djur och växtliv, Minskad övergödning samt Levande hav och skärgård





Halland har en varierande kuststräcka med långa sandstränder och öppna havsvyer i söder och klippor, skär och öar i norr. Innanför kusten breder jordbrukslandskapet ut sig som går över i skogsbygder där det finns fina bokskogar och många sjöar. Genom landskapet rinner de välkända halländska åarna som mynnar i Kattegatt.

# Rädda vadarna på kusten norr om Falkenberg

Vadarfåglarna på strandängarna i Halland har blivit allt färre. Med hjälp av ett LONA-projekt har kommunen och en lokal ornitologförening gått ihop för att hjälpa vadarna på strandängarna utanför Falkenberg.



Thomas Andersson

**Vidsträckta havsstrandängar** med ett myller av häckande och rastande vadare har varit lite av ett signum för Halland, men tyvärr har fåglarna minskat drastiskt i antal under de senaste åren. Orsakerna till minskningen är inte helt klarlagd, men det finns flera tänkbara orsaker: händelser under flyttning och övervintring, näringsbrist på häckningsplatsen, störningar i häckningsmiljön, trampskador, predation, inavel och klimatförändringar.

Flera av dessa faktorer är svåra att påverka, men det finns mycket som kan göras på lokal nivå. Falkenbergs kommun har därför genomfört ett projekt för att gynna häckande vadare på havsstrandängarna utmed Falkenbergs norra kust. Detta omfattar södra delen av ramsarområdet Träslövs-läge-Morups tånge samt strandängarna vid Agerör.

**Flera åtgärder** har nu genomförts:

- Genomgång av området för att identifiera enkla åtgärder och större förstärkande åtgärder för att gynna häckande strandängsfåglar.
- Genomförande av enkla åtgärder i dialog med markägare. Till exempel att ta bort höga föremål, exempelvis stolpar – som man vet att häckande vadare undviker, att flytta tornfalksholkar, flytta stängsel och att sätta upp informationsskyltar.

- Dialog med markägare för att initiera förstärkande åtgärder och anpassad hävd av fåglarnas häckningsmiljöer. Till exempel information om bidrag för att anlägga våtmarker, arbete för att underlätta kontakt mellan djurägare och markägare och diskussion kring jakt på räv och mink.

**Delaktiga i projektet** är Falkenbergs kommun, privata markägare, Falkenbergs ornitologiska förening och Naturcentrum. Ingela Danielsson som är kommunekolog på Falkenbergs kommun beskriver LONA-projektet som lyckat.

– Samarbetet har varit en styrka. Vi har fått kontakt med markägare och skapat en medvetenhet samt fått mycket hjälp från ornitologiska föreningen. Vi räddar vadarna tillsammans, säger hon.

**Thomas Andersson är en av de ideella** krafter i föreningen som engagerat sig för att rädda fåglarna vid strandängarna.

– Det har sett väldigt mörkt ut. Både vadarna och tärnorna har försvunnit. Men efter LONA-projektet och våra andra åtgärder kan jag faktiskt se ett resultat. Jag har sett fler exemplar av strandpipa och småtärna under det senaste året. Häckningsresultatet har varit bättre. Det här är en vändning, säger han.

Restaurering av strandängar och borttagande av utkikspunkter för rovfåglar är exempel på åtgärder som gynnar vadarfåglar. Foto: Patrik Olofsson.



## FAKTA

**Total kostnad:** 223 934 kr

**Medfinansier:** Falkenbergs kommun (138 934 kr)

**Politikområden:** Övrig betydelse för naturvård

**Huvudsakligt miljömål:** Ett rikt växt och djurliv



Kronobergs län domineras av skog, sjöar och särskilt i väster av våtmarker. Här finns också öppna marker från ett typiskt småbrutet odlingslandskap till öppna slättbygder. I centrala delarna av länet hittar man Åsnens nationalpark som omfattar 1869 hektar insjöskärgård med ett rikt växt- och djurliv.

# Nyinventering av biparadiset

Sveriges första biparadis finns i Växjö. Det byggdes 2010 och känslan i kommunen har varit att det varit lyckat och att den biologiska mångfalden ökat men man har inte varit helt säkra. Med LONA-projektet har man kunnat mäta och utvärdera hur det faktiskt har gått. Resultatet har varit över förväntan.



Sofia Käll-Karlsson

**Redan 2004 föddes en idé** om ett område avsatt speciellt för vildbin och andra insekter. Målet var att det skulle bli en plats för stärkt biologisk mångfald, folkbildning och ett utflyktsmål. Kommunen upptäckte en grusplats vid Bokhultets naturreservat som mest utnyttjades för övningskörning. Det här stället kan utnyttjas mycket bättre tänkte man, och började arbetet med ett biparadis.

**Biparadiset skapades** med hjälp av LONA-stöd 2010. Platsen har varit väldigt välbesökt och området används idag frekvent av skolklasser och förskolor för allt från insektsletning till orientering.

– Vi hade en känsla av att det var lyckat men hade egentligen inte koll. Men med ett nytt LONA-projekt kunde vi mäta och utvärdera hur det faktiskt hade gått. Detta har stärkt oss i vår uppfattning att det faktiskt gått riktigt bra. Det har verkligen blivit ett paradiset på riktigt, säger Sofia Käll-Karlsson som är ekolog på Växjö kommun.

**Nyinventeringen** har skett av en biolog i nära samarbete med Växjö kommun. Mycket höga biologiska värden har konstaterats med totalt över 400 noterade insektsarter, flertalet mycket sällsynta. Resultaten har presenterats i en rapport, på en informationsskylt på plats samt genom guidning.

**81 arter vilda bin** har påträffats, 23 arter rovsteklar, åtta arter guldsteklar, 41 arter dagfjärilar och 25 arter trollsländor. I dessa grupper utgör antalet arter ungefär 60 % av de som påträffats i hela Växjö stad, eller en fjärdedel av alla arter som finns i Sverige. Uppskattningsvis finns nu årligen 100 000 vilda bin här.

– Det har verkligen blivit en biotop-boost. När vi började fanns det typ noll arter på platsen och nu finns mer än 400 insektsarter, förutom blommande växter, salamandrar och fåglar. Idag är naturreservatet det mest populära rekreationsområdet i Växjö, säger Sofia Käll-Karlsson.

Nu finns mer än 400 insektsarter i Växjös biparadis.  
Foto: Tobias Ivarsson.



## FAKTA

**Total kostnad:** 60 000 kr

**Medfinansier:** Växjö kommun

**Politikområden:** Övrigt av betydelse för naturvård – insatserna gynnar pollinatörer och andra organismer knutna till den aktuella naturtypen

**Huvudsakligt miljömål:** Ett rikt växt- och djurliv och God bebyggd miljö





Blekinge är till ytan Sveriges minsta län. Antalet kommuner är endast fem, varav Olofström saknar havskust. I Blekinge är det nära till naturen, med allt från djupa skogar till skärgårdsmiljöer, och goda möjligheter till friluftsliv. Blekinge är Sveriges sjötätaste landskap, med många små sjöar. Flera åar korsar Blekinge på sin färd mot havet. Under den danska tiden (till 1658) var Blekinge en av landets skogrikaste regioner och kallades för "Danmarks vedbod".



Linnea Persson

## Vandringsleder i Sveriges sydligaste vildmark

"Norrland" i södra Sverige? Det låter otroligt men är faktiskt möjligt! I Olofströms kommun kan man nämligen uppleva Sveriges sydligaste vildmark. Med stöd från LONA-projektet har området i Halens naturreservat blivit ännu mer attraktivt och tillgängligt.

**Halens naturreservat** är Olofströms mest välbesökta friluftsområde och ett av Blekinges största naturreservat. I reservatet finns även Blekinges största sjö Halen. Dessa 809 hektar består av skogs- och sjödominerad vildmark.

– Det är en stor skog med blandade träslag, örört och vilt med stora höjdskillnader. Här finns fina vandringsleder och med hjälp av LONA-projektet har vi gjort området ännu mer lockande, säger Linnea Persson som är teknisk samordnare för offentlig miljö i Olofströms kommun.

**I samband med att** Länsstyrelsen i Blekinge tog fram nya mål och föreskrifter samt en ny skötselplan för naturreservatet blev Olofström kommunförvaltare av friluftslivet. Samtidigt som Länsstyrelsen tog fram skötselplanen och de nya föreskrifterna tog Olofströms kommun fram en natur- och friluftsplän där naturreservatet ingår som en viktig del i utvecklingsarbetet. I friluftsplänen valde kommunen att se över samtliga vandringsleder i naturreservatet och anlägga några nya leder för att minska belastningen på befintliga.

**Projektet omfattar** röjning av vegetation där gamla vandringsleder var igenväxta, anläggning av nya spänger över bäckar och blöta marker, utökning av befintliga parkeringsplatser och en helt ny parkering samt nya ledmarkeringar och nya vägvisningsskyltar.

**Dessutom har Frickabron** – en 90 meter lång hängbro över Frickasundet i sjön Halen – tillkommit i ett annat projekt. Detta knyter ihop västra och östra delen av naturreservatet som tidigare varit avskilda från varandra och har gjort att naturreservatet tillgängliggjorts för fler besökare.

– Vi har gjort en förbättring av befintliga leder och gjort dem mer lockande. Jag tycker verkligen att vi har lyckats för vi har sett att många i lokalbefolkningen och även nya besökare har kommit ut till Halens naturreservatet efter vår satsning. Målet har ju varit att folk ska komma ut i naturen och det tycker jag att vi lyckats med, säger Linnea Persson.

Arbetet med att utveckla natur- och friluftslivet i Halens naturreservat har fortsatt i fler LONA-projekt.

Olofströms kommun har blivit utsedd till årets friluftskommun 2019 och 2021 av Naturvårdsverket. Foto: Olofströms kommun.



### FAKTA

**Total kostnad:** 360 000 kr

**Medfinansier:** Olofströms kommun (180 000 kr), lokalt naturvårdsbidrag (180 000 kr)

**Politikombuden:** Folkhälsa och friluftsliv

**Huvudsakligt miljömål:** Levande skogar och Ett rikt växt och djurliv



I Skåne finns över 500 sjöar som är större än 0,01 km<sup>2</sup>. Många sjöar har ett rikt växt- och djurliv och därmed höga naturvärden. De största sjöarna är Ivösjön, Östra Ringsjön och Immeln. Det största vattendraget är Helge å med sitt källflöde i det myrrika sydsvenska höglandet i Jönköpings län som mynnar ut i Hanöbukten vid Åhus.

# Våtmark för biologisk mångfald och sänkt färgtal

Sommaren 2018 var en varm och torr sommar. Det var också en sommar då det togs beslut att skapa en våtmark på fyra hektar utanför Lönsboda i norra Skåne. Resultatet har inte bara varit bra för den biologiska mångfalden utan även lockat ut friluftsintrösserade skåningar.



Daniel Bergman

**Familjen som äger marken** hade gått i många år och planerat för en naturvårdande åtgärd på en bekymmersam mossodling.

– Allt lossnade när vi utbytte idéer med en våtmarkskonsult om vad vi skulle göra åt mossodlingen. Den dikades ut och planterades igen med svartgran på 1990-talet och nu, under den heta sommaren, fick granarna en nådstöt av barkborren, berättar Daniel Bergman som driver gården tillsammans med sin bror Linus.

**Beslut togs om att avverka** granplanteringen och projektera en våtmark. Samtidigt kom möjligheten att söka medel via våtmarks-LONA. Kommunen engagerade sig tidigt och stöttade vid ansökan, och en kommunekolog hjälpte sedan till med anläggningen. Samtidigt beviljade Våtmarksfonden ett bidrag för att dokumentera arbetet, vilket resulterade i en väl spridd film på YouTube.

– Filmen vi gjorde gav ringar på vattnet. Inte minst vet vi att den i sin enkelhet inspirerat andra till att drömma, planera och även anlägga våtmarker, säger Daniel Bergman.

**Daniel berättar att i våtmarken** sammanfaller många intressen och värden. Kommunens viktiga ingång är åtgärder som sänker vattnets färgtal. Nedströms finns dricksvattentäkter, badsjöar och fiskevatten som påverkas av det bruna vatten som kommer från utdikade myrar och skogar. En av markägarnas drivkrafter är att våtmarken blir en barriär mot skogsbrand och samtidigt en korridor för det vilda. Alla inblandade drivs av att öka den biologiska mångfalden. Runt våtmarken har de satsat särskilt på att anlägga ytor med blommande växter som gynnar pollinerare.

– Vi är så glada att vi kunde kombinera nytta och nöje i detta, att skönhetsvärden fick klä in miljömålen. I arbetet har vi mötts av så mycket välvilja och kompetens hela vägen, i allt från samverkan med grannar till maskinentreprenörer och handläggare på Länsstyrelsen, säger Daniel.

**Markägarna har fått mersmak** och har redan anlagt och planerat för fler våtmarker.

– Det händer något i landskapet när vattnet är närvarande, det drar till sig ett rikare växt- och djurliv. Vatten drar också till sig oss människor som vill spendera mer tid naturen. Vid vatten finner vi ro, avslutar Daniel Bergman.

Den nya våtmarken har inneburit ett lyft för den biologiska mångfalden. Foto: Daniel Bergman.



## FAKTA

**Total kostnad:** 735 800 kr

**Medfinansier:** Markägare (80 200 kr),

Våtmarksfonden (50 000 kr), Osby kommun

**Politikområden:** Biologisk mångfald, vatten kvalitet och vattentillgång

**Huvudsakligt miljö mål:** Myllrande våtmarker, Levande sjöar och vattendrag



# Slutord och tack

Vem gör något för att stoppa den snabba förlusten av biologiska mångfald, ser till att allt fler får tillgång till naturen, minskar klimatutsläppen och bygger ett mer robust samhälle? Jo, bland annat de ideella föreningar som ansöker om LONA-bidrag, samt kommuner och länsstyrelser som arbetar med LONA, naturvård och friluftsliv! LONA bidrar bland annat till att avhjälpa två av våra mest kritiska samhällsproblem, den minskade biologiska mångfalden och klimatförändringar orsakade av oss människor.

LONA bidrar till att bevara och vårda naturen samt göra den mer tillgänglig, men även stärka tätortsnära natur och folkhälsan. Finns det något viktigare? Studie på studie visar att vistelse i naturen stärker folkhälsan, barn som vistas regelbundet i naturen får en ökad inlärningsförmåga, rör sig mer och mår bättre. Att vistas i naturen skapar lugn och mindre stress. Alla mår bättre, både fysiskt och psykiskt. LONA kan bidra till att fler kommer ut vilket i sig är sjukdomsförebyggande. Människor som är ute i naturen lär sig mer om den, vilket leder till ett ökat engagemang för att vårda den. Under pandemin har många börjat uppskatta att vistas i naturen och fler har besökt den. LONA-bidraget kan hjälpa kommuner eller andra ideella aktörer som driver projekt med kommunen att få ut ännu fler människor i naturen.

Alla kan komma med idéer och driva LONA-projekt, men det är kommunen som är ansvarig och söker bidraget hos länsstyrelsen. LONA kan bidra till att generationsmålet, miljö kvalitetsmålen och friluftsmålen, men även andra samhällsmål, uppnås. LONA är ett brett bidrag för många olika insatser för både människor och miljön. Enligt LONA-förordningen (2003:598) får statliga bidrag ges till kommuner för åtgärder i naturvårdsprojekt som bidrar till att nå det generationsmål för miljöarbetet och de miljö kvalitetsmål som riksdagen har fastställt. För LONA ordinarie kan 50 % i bidrag

beviljas till de stödberättigande åtgärderna och 90 % i bidrag kan beviljas till projekt inom LONA våtmark.

Många projekt handlar om inventeringar, informationsinsatser och kunskaps spridning samt framtagande av planer och underlag, till exempel naturvårdsprogram och friluftsplaner. De är nödvändiga för den fortsatta förvaltningen och omhändertagandet av naturen samt bidrar till en långsiktighet. För att veta hur man binder samman naturområden på bästa sätt och skapar spridningsvägar för djur, eller för att veta hur man på bästa sätt bekämpar invasiva växter eller skyddar värdefulla naturtyper och arter, behövs kunskapsunderlag och planer.

Fler naturområden har gjorts mer tillgängliga för personer med funktionsvariationer. Det som är nödvändigt för några, underlättar ofta för många. Plana gånger i naturen eller spänger kan vara nödvändiga för rullstolsburna men underlättar även för de med barnvagn och andra grupper som har svårt att gå i ojämn terräng. En led med bra skyltar, digitala verktyg och kanske en rastplats kan underlätta för den som inte kan läsa en karta och kompass att ge sig ut rakt i skogen.

Det finns en rad olika utvärderingar och rapporter kring LONA. Den senaste utvärderingen genomfördes 2021 och visar på att projekten inom LONA medverkar till många långsiktiga positiva effekter på naturvärden i miljön. LONA bidrar till gynnsam utveckling för såväl miljömål som friluftsmål, och ger därmed viktiga bidrag till genomförandet av såväl miljöpolitiken som friluftspolitiken. Utvärderingen visar också på att LONA är ett system som gör stor nytta för den lokala naturvärden och det lokala friluftslivet i hela landet. Hela utvärderingen hittar ni här: *Den lokala naturvårdssatsningens (LONA) bidrag till insatser kring naturvård och friluftsliv i Sverige (naturvardsverket.se).*

En annan rapport som togs fram 2017 (tio års erfarenhet med LONA – lokala naturvårdssatsningen) visar att LONA är ett uppskattat bidrag. En övergripande slutsats är att LONA upplevs som en statlig satsning med ett starkt underifrånperspektiv, där kommunernas initiativkraft i samspel med lokalsamhället är det som driver dess utformning. Utvärderingen visar också att LONA haft en positiv inverkan på intresset för naturvård och friluftsliv hos kommunala politiker och i ännu större utsträckning hos allmänheten. Utvärderingen visar också att det finns ett stort upplevt behov att skydda mer tätortsnära naturområden. Här kan ni läsa rapporten: *Tio års erfarenheter med LONA – lokala naturvårdssatsningen (naturvardsverket.se)*.

För att ni ska få en inblick i allt bra som görs inom LONA och sprida goda exempel för framtida projekt så har denna enkla rapport tagits fram. LONA bidrar med naturvård och andra samhällsnyttor som tillsammans kan växa fram.

Blir ni intresserade av att läsa mer om LONA och alla bra projekt som genomförts finns mycket att

läsa på Naturvårdsverkets hemsida [www.naturvardsverket.se/lona](http://www.naturvardsverket.se/lona). Det finns även en databas med tusentals genomförda projekt. Här kan ni läsa mer om dessa: [lona.naturvardsverket.se](http://lona.naturvardsverket.se). Här kan ni också läsa del 1 i denna rapportserie: *Naturvård och friluftsliv Sverige runt (naturvardsverket.se)*.

Tack till LONA-handläggarna på länsstyrelserna som tagit fram projekten och till Erika Karlsson, Jesper Villaume, Hanna Kovac och Marja Nordin som hjälpt till med rapporten. Tack till alla projektledare som delat med sig av sina framgångsrika LONA-projekt! Och tack till alla som gör insatser för vår natur och den biologiska mångfalden och som kämpar med att få till ett bra friluftsliv för alla. Oavsett vad som bestäms inom politiken är det någon som måste genomföra åtgärder ute i verkligheten som gör skillnad. Det är ni som gör skillnad!

LONA – det är på lokal nivå det händer!

*Cathrine Lundin*

LONA-samordnare Naturvårdsverket





Vet du hur igenväxta områden eller tråkiga gräsmattor kan bli insektsparadis? Eller att en våtmark kan bidra till den biologiska mångfalden och stärka landskapets förmåga att hålla kvar och balansera vattenflöden? Att man kan använda naturen som en väg till integration, och med hjälp av olika redskap få ut fler människor i naturen?

Följ med på LONA:s underbara resa genom Sverige, igen! Detta är den andra delen av en rapportserie där goda exempel inom LONA beskrivs. Rapporten visar på hur LONA bidrar till både naturvård, friluftsliv och lokalt engagemang. Träffa initiativtagare och besök platser där värdefull natur tas tillvara som främjar lärande och folkhälsa.

Sedan starten 2004 har över 4 100 projekt med nästan 15 000 åtgärder genomförts.

Det är på lokal nivå det händer!

Mer information och rapporter om LONA hittar du på: LONA – Lokala naturvårdssatsningen ([www.naturvardsverket.se/lona](http://www.naturvardsverket.se/lona)) och fler inspirerande exempel hittar du på [www.lona.naturvardsverket.se](http://www.lona.naturvardsverket.se)