



Vägledning för svenska arter i
habitatdirektivets bilaga 2
NV-01162-10
Beslutad: 20 januari 2011

Klockgroda

Bombina bombina

EU-kod: 1188

Länk: Gemensam text (arternas namn och koder)

http://www.naturvardsverket.se/upload/04_arbete_med_naturvard/vagledning/arter/artergemensam.pdf#2

BESÖK: STOCKHOLM - VALHALLAVÄGEN 195
ÖSTERSUND – FORSKARENS VÄG 5, HUS UB
KIRUNA – KASERNGATAN 14
POST: 106 48 STOCKHOLM
TEL: 08-698 10 00
FAX: 08-698 14 80
E-POST: REGISTRATOR@NATURVARDSVERKET.SE
INTERNET: WWW.NATURVARDSVERKET.SE

Biologi – ekologi

Länk: Gemensam text (biologi och ekologi)

http://www.naturvardsverket.se/upload/04_arbete_med_naturvard/vagledning/arter/artergemensam.pdf#4

Livsmiljö

Klockgroda föredrar obrukade och odikade, öppna fuktiga områden och extensivt utnyttjade betesmarker. Arten reproducerar sig i grunda småvatten som svämmar över på våren. Naturliga vattenståndsväxlingar kan vara nödvändiga för att initiera parningsaktivitet. Småvattnen får inte vara skuggade av träd eller buskar, vilket medför lägre vattentemperatur och försämrad reproduktion. Vattnen bör innehålla flytbladsvegetation och i optimala dammar brukar fördelningen mellan fri vattenyta och vattenyta täckt av flytbladsvegetation vara cirka 50/50.

Förutom typiska lekvatten med översvämningszon i naturbetesmarker, leker klockgrodan numera också i öppna torvgravar, dämningar, dödisgröpar, mörkelgravar och även i solexponerade lövkärr i ädellövskog. Djuren kan genomföra kilometerlånga vandringar över öppen mark och i lövskog.

Önskvärd naturlig stress och störning

Klockgroda gynnas av ett extensivt, svagt till måttligt bete.

Reproduktion och spridning

Lek och lyckad larvutveckling till metamorfos kan variera starkt mellan olika år beroende på väderlekssituationen.

Längsta koloniseringsavstånd som uppmätts hos unga klockgrodor är 1,7 kilometer. Normal spridning hos unga djur är upp till 500 meter. Spridningen av gamla djur är i storleksordningen 200-300 meter.

Status

Länk: Gemensam text (status)

http://www.naturvardsverket.se/upload/04_arbete_med_naturvard/vagledning/arter/artergemensam.pdf#6

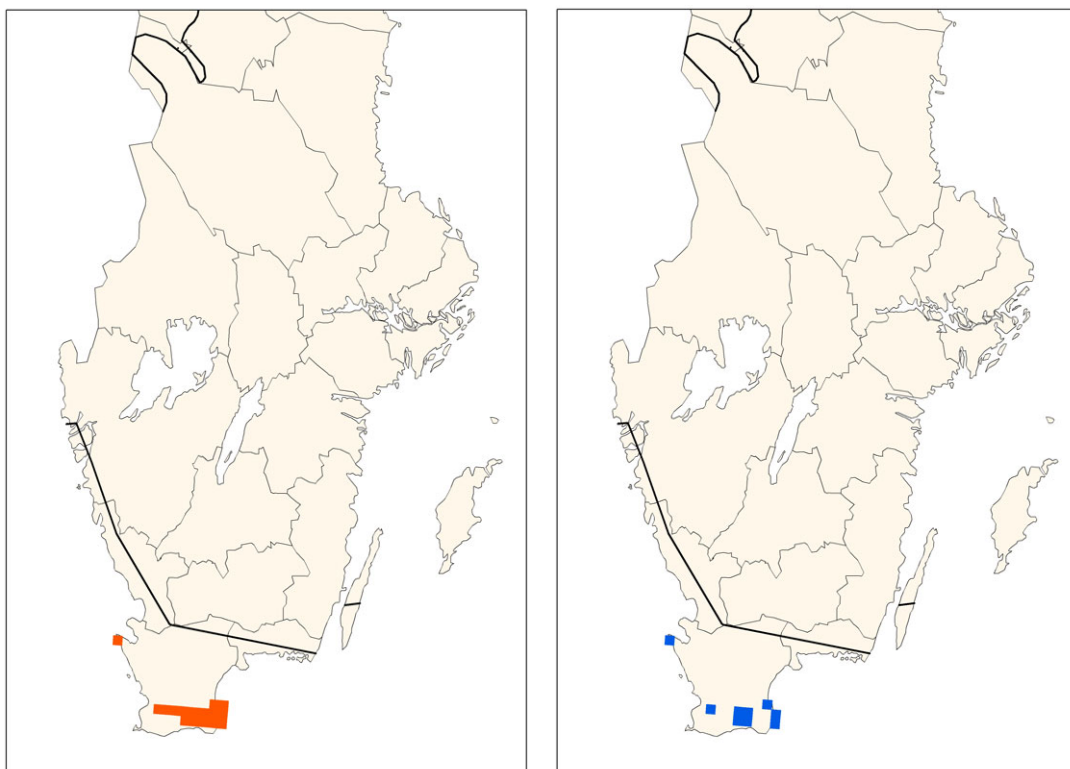
Status och internationellt ansvar

- Sveriges rödlista 2010: Arten är Livskraftig (LC) och därmed inte rödlistad.

Rapporterad nationell bevarandestatus 2007

Rapporterat 2007	Reg. A	Reg. B	Reg. K	Totalt
Natura 2000-områden				
Utpekade för arten (antal)			6	6
Utbredning				
Aktuellt värde (km ²)			1 600	1 600
Referensvärde (km ²)			1 600	1 600
Bedömning aktuell status			Gynnsam	
Bedömning trend			Stabil	
Population				
Aktuellt värde (enhet ¹)		5 000 - 6 000		5 000 - 6 000
Referensvärde (enhet ¹)		5 500		5 500
Bedömning aktuell status			Gynnsam	
Bedömning trend			Stabil	
Artens livsmiljö				
Bedömning aktuell status			Otillräcklig	
Bedömning trend			Förbättring	
Framtidsutsikt				
Bedömning aktuell status			Gynnsam	
Bedömning trend			Stabil	
Samlad bedömning				
Bedömning aktuell status			Otillräcklig	
Bedömning trend			Förbättring	

¹ Enhet för artens population är antal aduler (vuxna individer).



Figur 1. Svenskt utbredningsområde (till vänster) och förekomster (till höger).

Förutsättningar för bevarande

Länk: Gemensam text (förutsättningar för bevarande)

http://www.naturvardsverket.se/upload/04_arbete_med_naturvard/vagledning/arter/artergemensam.pdf#12

Hotbild

- Habitatförstöring som dränering, infört åkerbruk, skogsplantering, industriell verksamhet, vägbyggen eller annan exploatering har förstört nästan alla tidigare kända lokaler för klockgrodan (lekvatten med översvänningszon i naturbetesmarker).
- Beskuggning av lekvatten och igenväxning eller förekomst av flytbladsvegetation som täcker hela vattenytan medför försämrad uppvärmning av ytvattnet. Därmed kan lokalen bli obrukbar som reproduktionslokal.
- Alltför intensivt betestryck kan medföra södertrampade strandzoner och övergödslade vatten vilket påverkar förekomsten av klockgroda negativt.
- Introduktion av fisk, kräftor och/eller änder i lekvatten med åtföljande utfodring medför utebliven eller starkt försämrad reproduktion.
- Spridning av Rana-virus och Chytridomykos är ett stort hot mot arten. De som vistas i naturen i områden där infektionen fått fäste bör desinficera stövlar och annat som kan föra smittan vidare.

Bevarandeåtgärder

- Gångse åtgärder för att upprätthålla gynnsam bevarandestatus så att ingen försämringar för arten sker, (dvs att dess intressen respekteras i fysisk planering, tillståndsprövning, generell naturvårdshänsyn, förvaltning av skyddade områden, artskydd och uppföljning samt övervakning).
- Genomförandet av Åtgärdsprogram för klockgroda.
- Ett flertal nya leklokaler har skapats under 2000-talet.
- Uppfödning och utsättning av klockgrodor har skett under några år för att bygga upp större populationer på utvalda områden.
- Biotopförbättrande åtgärder har skett på flera lokaler (betestryck av lämplig nivå, restaurering av grunda våtmarker m.m.).

Regelverk

Länk: Gemensam text (regelverk)

http://www.naturvardsverket.se/upload/04_arbete_med_naturvard/vagledning/arter/artergemensam.pdf#16

- Arten ingår i art- och habitatdirektivets bilaga 2 och den är inte en prioriterad art där.
- Arten kräver noggrant skydd enligt art- och habitatdirektivet. Den ingår i art- och habitatdirektivets bilaga 4 och betecknas med N i artskyddsförordningens bilaga 1.
- Vilt levande exemplar av arten är fredade enligt 1-4 stycket 4§ Artskyddsförordningen (2007:845) vilket innebär att det är förbjudet att avsiktligt störa, fånga eller döda arten, eller avsiktligt förstöra eller skada bo- och viloplats samt att skada eller samla in ägg.
- Vilt levande exemplar av arten omfattas av 23§ Artskyddsförordningen vilket innebär att det är förbjudet att förvara och transportera arten.

Bevarandemål och uppföljning

Länk: Gemensam text (bevarandemål och uppföljning)

http://www.naturvardsverket.se/upload/04_arbete_med_naturvard/vagledning/arter/artergemensam.pdf#24

Förslag till mål (inte fastställda)

<i>Mål – utbredning & förekomst</i>	<i>Nivå</i>	<i>Metod</i>	<i>Mått</i>	<i>Frekvens</i>
Utbredningsområdet för klockgroda ska vara minst 1 600 km ² i kontinental region.	Biogeografisk	Geografisk analys enl. EU:s metodik för artikel 17-rapporter.	Antal km ²	Vart 6:e år
Klockgroda ska finnas i minst 10 delpopulationer.	Biogeografisk	Enligt etablerade metoder inom klockgrodeprojektet.	Antal delpopulationer	Vart 3:e år
Förekomstarean för klockgroda ska vara minst 120 km ² (12 delpopulationer x 10 km ²) i kontinental region.	Biogeografisk	Geografisk analys enl. EU:s metodik för artikel 17-rapporter.	Antal km ²	Vart 6:e år

<i>Mål – population</i>	<i>Nivå</i>	<i>Metod</i>	<i>Mått</i>	<i>Frekvens</i>
Det ska finnas minst XX individer av klockgroda i kontinental region.	Biogeografisk	Enligt etablerade metoder inom klockgrodeprojektet.	Antal individer	Vart 6:e år
Det ska finnas minst 5 500 vuxna individer av klockgroda i kontinental region.	Biogeografisk	Enligt etablerade metoder inom klockgrodeprojektet.	Antal vuxna individer	Vart 3:e år
Klockgroda ska reproducera sig i minst 130 dammar.	Biogeografisk	Geografisk analys enl. EU:s metodik för artikel 17-rapporter.	Antal lekvatten	Vart 6:e år
Det ska finnas minst 550 vuxna individer av klockgroda i varje delpopulation / <i>trakten</i> YY.	Nationell / <i>Trakt</i>	Enligt etablerade metoder inom klockgrodeprojektet.	Antal vuxna individer	Vart 3:e år
Klockgroda ska reproducera sig i minst XX dammar i området.	Område	Geografisk analys enl. EU:s metodik för artikel 17-rapporter.	Antal lekvatten	Vart 6:e år
Det ska finnas minst XX vuxna individer av klockgroda på lokalen YY.	Lokal	Enligt etablerade metoder inom klockgrodeprojektet.	Antal vuxna individer	Vart 3:e år

<i>Mål – livsmiljö</i>	<i>Nivå</i>	<i>Metod</i>	<i>Mått</i>	<i>Frekvens</i>
Det ska finnas minst 30% betesmark, 0-100 meter från kanten av varje damm / <i>dammen</i> YY med klockgroda.	Nationell / <i>Lokal</i>	Enligt UF-manual habitaten.	Procent	Vart 6:e år

Kommentarer

Minimivån för uppföljning i skyddade områden är uppföljning av populationsstorlek och livsmiljö vart 6:e år.

Litteratur och kontaktuppgifter

Länk: Gemensam text (litteratur och kontaktuppgifter)

http://www.naturvardsverket.se/upload/04_arbete_med_naturvard/vagledning/arter/artergemensam.pdf#30

Artvis litteratur

Ahlén, I., Andrén, C. & Nilson, G. 1995. Sveriges grodor, ödlor och ormar. ArtDatabanken och Naturskyddsföreningen. Uppsala och Stockholm. 2:a uppl.

Andrén, C., 2007. Artfaktablad Klockgroda. I: Tjernberg, M. & Svensson, M. (red.). Artfakta. Rödlistade ryggradsdjur i Sverige. ArtDatabanken, Uppsala.

- Andrén, C. & Nilson, G. 1979b. Klockgrodans *Bombina bombina* återkomst till Sverige. *Fauna och Flora* 74: 263–270.
- Andrén, C. & Nilson, G. 1986. Klockgrodans, *Bombina bombina* (L.), biologi och nuvarande status vid sin nordvästliga utbredningsgräns. *Fauna och Flora* 81: 1–16.
- Andrén, C. & Berglund, B. 2002. Lägesrapport klockgroda, 25 sid. Rapport till Naturvårdsverket.
- Andrén, C., Berglund, B. & Nilson, G. 1982. Klockgrodan vid Mölle. *Skånes Natur* 69: 135–140.
- Andrén, C., Nilson, G. & Podloucky, R. 1984. The fire-bellied toad *Bombina bombina* (L.). Council of Europe report from Societas Europaea Herpetologica, Conservation committee.
- Berglund, B. 1976. Inventering av Skånes sällsynta groddjur. Statens Naturvårdsverk PM 765.
- Gollman, G., Borkin, L.J. & Roth, P. 1993. Genetic and morphological variation in the Fire-Bellied toad, *Bombina bombina* (Anura, Discoglossidae). *Zool. Jahrb. Abt. Syst. Oek. Geogr. Tiere*. 120: 129–136.
- Madej, Z. 1973. Ecology of European bellied toads (*Bombina* Oken, 1816). *Przeegl. Zool.* 17: 200–204.
- Nilsson, O.H.A. 1954. On the larval development and ecological conditions governing the distribution of the fire-bellied toad, *Bombina bombina* (L.), in Scania. *Kungl. fysiogr. Sällsk. Handl. N.F.* 25(10): 1–24. Lund.
- Pfaff, J.R. 1943. De danske padders og krybdyrs udbredelse. *Flora og Fauna* 49: 49–123.
- Rafinska, A. 1991. Reproductive biology of the Fire-Bellied toads *Bombina bombina* and *Bombina variegata* Anura Discoglossidae, egg size, clutch size and larval period length differences. *Biol. J. Linn. Soc.* 43: 197–210.
- Sahlin, S. 1976. Några uppgifter om tidigare förekomst av klockgroda och lövgroda i Skåne. *Fauna och Flora* 71: 158–166.

Övergripande litteratur

- Societas Europaea Herpetologica 1994. Atlas of European Reptiles and Amphibians. Mapping Committee & Secretariat de la Fauna et de la Flore, Museum National d'Histoire Naturelle, Paris.

Kontaktuppgifter

Martin Tjernberg
martin.tjernberg@artdata.slu.se
018-67 22 84

ArtDatabanken
Bäcklösavägen 10
Box 7007
750 07 Uppsala