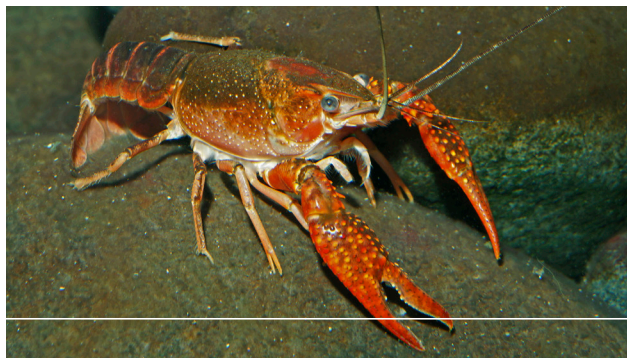




Foto: Paulo de Oliveira/IBL



Röd sumpkräfta, *Procambarus clarkii*

Sötvattenskräfta, även kallad louisianakräfta, härstammar från norra Mexiko och sydöstra Nordamerika.

Introduktionsvägar

Vanlig vattenbruksart i stora delar av världen, sätts även ut i syfte att fiska arten kommersiellt.

Status i Sverige

Inte etablerad i Sverige, men finns i stora delar av EU och koloniserar nya områden främst i södra Europa. Bedöms som potentiellt invasiv.

Negativa effekter

- *Biologisk mångfald:* Röd sumpkräfta kan bära på kräftpest. Kräftpest är dödlig för den inhemska flodkräftan. Röd sumpkräfta är tålig och har en relativt snabb tillväxt och kan även konkurrera med andra kräftarter och fisk om föda.
- *Ekonomi:* Gräver gångar och underminerar strandbrinkar. Genom spridandet av kräftpest har röd sumpkräfta en negativ påverkan på fiske av flodkräfta samt signalkräfta.

Vad kan jag göra?

Röd sumpkräfta är listad på EU:s förteckning över invasiva främmande arter, vilket innebär att den bl.a. är förbjuden att importera och sätta ut i naturen. Arten är sedan 2003 förbjuden att importera, förflytta och inneha i Sverige enligt Artskyddsförordningen (2007:845).

Om du ser vad du misstänker är röd sumpkräfta – rapportera in det via Artportalen, www.artportalen.se och kontakta Havs- och vattenmyndigheten.

Kännetecken

Sumpkräftan blir ca 5-12 cm lång och lever mellan 5-6 år. Arten kan klara vatten med låg salthalt och relativt låga syrehalter. Arten är röd till färgen, särskilt på buksidan.

Ansvarig myndighet: Havs- och vattenmyndigheten