



SWEDISH ENVIRONMENTAL PROTECTION AGENCY

Per Risberg  
Tel: 08-698 8534  
per.risberg  
@naturvardsverket.se

BESLUT  
2010-04-12 Dnr 412-2229-10 Nv

Sändlista

## Beslut om skydds jakt efter gråsäl 2010

### Beslut

Naturvårdsverket beslutar om skydds jakt efter gråsäl i Norrbottens, Västerbottens, Västernorrlands, Gävleborgs, Uppsala, Stockholms, Södermanlands, Östergötlands och delar av Kalmar län. Naturvårdsverket stöder beslutet på bestämmelserna i 21 §, 23 a § första stycket 3 och 24 § första stycket jaktförordningen (1987:905) samt vad som föreskrivs i 9 b § samma förordning.

Naturvårdsverket beslutar med stöd av 59 § jaktförordningen att detta beslut ska gälla utan hinder av att beslutet överklagas. Angående överklagande, se bilaga 3.

### Villkor

Naturvårdsverket beslutar att nedan angivna villkor gäller för skydds jakten enligt detta beslut. Efterlevnaden av dessa villkor är en förutsättning för att skydds jakt enligt Naturvårdsverkets beslut ska få bedrivas. Skydds jakt som bedrivs mot dessa villkor sker således utan stöd av beslutet och i strid med fredningsbestämmelsen i 3 § jaktlagen (1987:259). Straffbestämmelser för jaktbrott och grovt jaktbrott finns i 43 respektive 44 § jaktlagen. För jaktbrott kan även den dömas som förfarit med oaktsamhet.

### Skydds jaktområden

Skydds jakt efter gråsäl får endast bedrivas i området innanför

territorialvattengränsen i **Norrbottnens, Västerbottnens, Västernorrlands, Gävleborgs, Uppsala, Stockholms, Södermanlands, Östergötlands län samt i Västerviks, Oskarshamns, Mönsterås och Borgholms kommuner i Kalmar län**. Inom skyddsjaktområdet finns det skyddade områden inom vilka det kan gälla regler som **helt eller delvis förbjuder jakt efter säl**. För sådana områden kan också andra regler gälla som måste beaktas vid skyddsjakten. Länsstyrelsen lämnar information om områdenas belägenhet och vilka regler som gäller för dem.

Vissa områden av särskild vikt för beståndsövervakning av säl omfattas inte av detta beslut. Skydds jakt efter gråsäl får följaktligen inte bedrivas inom dessa områden med stöd av detta beslut. Det gäller följande platser samt vattenområdena inom 200 meter från dessa:

Norrbottnens län:	Stor-Rebben Lilla Björn Olsvensahällan Vidbrännan
Västerbottnens län:	Gråsjälshällan Sydvästbrotten Bonden Tuvan Lördagshällan Yttre Järnäsgrund
Västernorrlands län:	Spikarna
Gävleborgs län:	Lövgrunds rabbar St. Olofshällan Tihällan Finskan Karlshällan Tihällssten Gran-Lillgrund
Uppsala län:	Märketshällan Märketskallen Bränningsbråten Lågagrunden Klacken Storgrunden Västerbådan
Stockholms län:	Angödrommen: Ägglösen, Björnsgrund, Blötberget, Dromgrynnan Tuvan Sälberget: Sälberget, Utberget Svenska Björn: Humlorna, Norrkobbarna, Tridningstenen Landsort: Karvasen, Lönnbådan, Roxen

	Huvudskär: Kroknäsan, Stora och Lilla Ivarn, Perskobb
	Gillöga Märkbåden
	Grän
Södermanlands län:	Källskären
	Simpgrund
	Sörbobrotten
	Sörbrott
	Stångskär
Östergötlands län:	S:t Anna: Fällbådan, Sandsänkan, Sänkan
	Höga ören
Kalmar län:	Örö sankor
	Runsten

### Antal sälar

Följande antal gråsälar får högst fällas i respektive län (tilldelning):

Norrbottnens län:	40
Västerbottnens län:	20
Västernorrlands län:	30
Gävleborgs län:	60
Uppsala län:	20
Stockholms län:	20
Södermanlands län:	10
Östergötlands län:	10
Kalmar län:	20
SUMMA	230

### Jaktplatser

Grundregeln är att skyddsjakten får bedrivas från land. Om skyddsjakten bedrivs i lugnt väder (vindhastighet <3 m/s) och när det inte är sjöhävning, får dock skyddsjakt även bedrivas från is, från båt som är fast angjord vid is, från skjuttorn eller annan liknande konstruktion som är byggd eller fast angjord på botten samt från flotte eller liknande anordning av sådan storlek, och stumt förankrad på sådant sätt, att skyddsjakten kan bedrivas som från land.

Yrkesfiskare som drabbas av skador på fångst eller redskap kan efter ansökan hos Naturvårdsverket få särskilt tillstånd till skyddsjakt från båt. Yrkesfiskare som fått sådant tillstånd att bedriva skyddsjakt från båt kan uppdra åt annan namngiven person att utföra skyddsjakten. Den som ska utföra skyddsjakt från båt ska kunna uppvisa intyg på genomgången utbildning i säljakt anordnad av jägarorganisation i Sverige eller Finland. Skyddsjakten kan komma att villkoras ytterligare.

Ansökan om att få bedriva skyddsjakt från båt ska sändas till Naturvårdsverket, 106 48 Stockholm.

### **Jakttid**

Skyddsjakt är tillåten under tiden 16 april – 31 december 2010 eller den tidigare tidpunkt när länets kvot är fylld. Högst hälften av antalet tilldelade djur per län får fällas före den 1 juli 2010.

### **Avlysning**

Länsstyrelsen avlyser skyddsjakten när det tillåtna antalet gråsälar inom länet fällts eller påskjutits alternativt att jakttiden löpt ut.

### **Vilka får utföra skyddsjakten?**

Den som vill bedriva skyddsjakt ska ha rätt att bedriva säljakt på berört område. Tillstånd att bedriva jakt på allmänt vatten medges av respektive länsstyrelse. Den som bedriver skyddsjakt efter gråsäl ska vidare hålla sig informerad om hur många djur som återstår av tilldelningen i det område där skyddsjakten bedrivs. Kustbevakningen lämnar på telefonnummer 0611-33 55 75 upplysningar dygnet runt om hur många sälar som rapporterats fällda i respektive län.

### **Tillåtna jaktmedel m.m.**

Vid skyddsjakten får endast användas ammunition som tillhör klass 1 enligt 14 § Naturvårdsverkets föreskrifter och Allmänna råd (NFS 2002:18) om jakt och statens vilt. Vidare får halvautomatiska vapen som uppfyller kraven i 11 § styckena 1 och 2 NFS 2002:18 användas vid skyddsjakten om de kan laddas med högst tre patroner.

Fångstredskap som är godkänt av Naturvårdsverket för fångst av gråsäl får användas i befintliga fiskeredskap. Användande av sådant fångstredskap ska anmälas med angivande av användare och position till Kustbevakningen i Härnösand på telefon 0611-33 55 50 innan det får användas. Föreskrifter om övriga krav på levandefångstredskap finns i NFS 2002:18.

### **Bärgning**

Varje fälld säl ska om möjligt bärgas. Skyddsjakten får därför endast bedrivas på sådana platser och på sådant sätt att fällda djur kan bärgas. Den som bedriver skyddsjakt med stöd av detta beslut är skyldig att i förväg vidta de åtgärder som kan anses nödvändiga med hänsyn till var och hur skyddsjakten bedrivs för att möjliggöra bärgning av skjuten säl.

Eftersom en död säl snabbt sjunker, medger Naturvårdsverket att jägaren vid skyddsjakten får ha medhjälpare i båt med motorn igång i syfte att snabbast möjligt kunna bärga skjuten säl. Båten får dock inte användas för annat syfte än att bärga sälen, t.ex. för att avleda sälens uppmärksamhet från jägaren.

**Anmälan av fälld gråsäl**

Den som fällt eller påskjutit en gråsäl ska utan dröjsmål, dock *senast klockan 24:00* samma dag djuret har fällts eller påskjutits, anmäla det till Kustbevakningen i Härnösand på telefonnummer 0611-33 55 50. Vid anmälan ska skytten lämna följande uppgifter som antecknas av Kustbevakningen:

1. Skyttens namn, adress och telefonnummer,
2. När sälen fällts eller påskjutits (datum och klockslag),
3. På vilken plats (position eller fysiskt objekt) sälen fällts eller påskjutits,
4. Om sälen fångats i fångstredskap.

**Prover**

Den som fäller gråsäl ska lämna in prover och uppgifter enligt bilaga 2. Fälda gråsäl får, när föreskrivna uppgifter och prover har lämnats till Naturhistoriska riksmuseet, behållas av den som fällt djuret. Som villkor för att få behålla fälda sälar gäller därför att de prover och uppgifter ska lämnas som framgår av bilaga 2.

Fiskarnas och jägarnas organisationer i respektive län kan lämna information om hur provtagning samt emballering och hantering av proverna bör ske. Naturhistoriska riksmuseet svarar för kostnaderna för uppsamling, mellanlagring och transport av proverna. Museet lämnar också ersättning till den som skickat in prov enligt bilaga 2.

Följande personer på Naturhistoriska riksmuseet kan lämna ytterligare information om provtagning och emballering:

Charlotta Moraeus 08-5195 5144  
Britt-Marie Bäcklin 08-5195 4259

**Länsstyrelsernas åtgärder**

Länsstyrelserna offentliggör beslut om avlysning av skyddsjakten på sådant sätt att alla berörda snarast möjligt får kännedom om det. Senast den 15 februari 2011 bör respektive länsstyrelsen lämna en skriftlig redovisning av vilka effekter skyddsjakten haft på sälskadornas omfattning samt övriga erfarenheter från skyddsjakten. Rapporten bör även innehålla en redovisning av vilka eventuella förändringar av skyddsjakten som länsstyrelsen föreslår.

**Bakgrund****Sälstammens utveckling**

Gråsälstammen i Östersjön har efter att ha varit tillbakapressad börjat återhämta sig och beräknas nu uppgå till mer än 25 000 individer. Hälsosituationen har förbättrats avsevärt. Sälarna har vissa problem med tarmsår, vilkas orsak ännu

inte är känd. Gråsälén finns nu längs hela kustområdet från Skåne upp till Norrbotten. Den årliga ökningen efter avgångar i form av jakt, bifångster och annan dödlighet i Östersjön som helhet uppgår till över 7%.

### **Internationellt**

HELCOM har i sin rekommendation (HELCOM recommendation 27-28/2 on management of seals in the Baltic Sea Area) fastslagit förvaltningsprinciper enligt vilka sälpopulationerna ska tillåtas öka och ges möjlighet att besätta lämpliga föryngringsområden i hela Östersjön.

### **Nationellt**

Naturvårdsverket fastställde den 25 juni 2001 en *Nationell Förvaltningsplan för Gråsälbeståndet i Östersjön* (Dnr 402-2695-01 Nf). Naturvårdsverket genomför för närvarande en revidering av förvaltningsplanen.

### **Sälskadorna**

Fiskeriverket uppskattade 2005 att värdet av sälskadorna på det svenska yrkesfisket uppgick till ca 55 miljoner kr per år. Trots att arbetet inom Program Säl och Fiske med att utveckla sälsäkra fiskeredskap och -metoder har intensifierats, går det inte idag att lösa alla problem med sälskador enbart genom skadeförebyggande åtgärder. Regeringen har för 2010 höjt Viltskadeanslaget (Anslag 1:8, Jo 2009/3637) med 5 miljoner kronor och anvisat 25 miljoner kronor för bidrag och ersättningar för sälskador på fiske.

### **Länsstyrelsernas skrivelser**

Länsstyrelsen i Stockholms län skriver att anledningen till att inte hela kvoten utnyttjats för länet beror på jaktbeslutets utformning, vilket försvårar jakten. Kraven som ställs på jägaren är både hög jaktkompetens, lokalkännedom samt tillgång till jakträtt där det är möjligt att jaga från land. Länsstyrelsen i Stockholms län ställer sig positiv till utveckling av jaktmetoder som underlättar jaktens bedrivande där skadorna är mest omfattande.

Länsstyrelsen i Norrbottens län anser det önskvärt att möjligheter till skyddsjakt utanför territorialvattengränsen och fram till mittlinjen inom Sveriges ekonomiska zon kunde tillskapas. Inte minst ur ett tillsynsperspektiv. Gällande regelverk försvårar vårisjakten och skapar osäkerhet vid jakt på drivisen nära territorialvattengränsen. Länsstyrelsen i Norrbottens län har önskemål om att möjlighet till jakt från båt kvarstår. Man hemställer även att verket så långt det är möjligt underlättar rutinerna kring provtagning och att alternativ till klass 1 vapen utreds.

Länsstyrelsen i Västerbottens län skriver att anledningen till att inte hela kvoten utnyttjats för länet beror till stor del på svårigheter att från land komma till skott mot säl på platser där vattendjupet möjliggör bärgning. Vidare anses att jakttiden bör vara den samma som föregående år, med en förhöjd tilldelning med fem

sälar. Fiskarnas möjlighet att fånga sälar i modifierad push-up fälla bör inte begränsas av tilldelningen. Det är önskvärt att Naturvårdsverket bör kunna medge ytterligare tilldelning efter ansökan från Länsstyrelsen i det fall tilldelningen uppnås innan fiskesäsongen är avslutad. Man hemställer även att det bör införas möjlighet att söka tillstånd för att jaga gråsäl från båt i anslutning till samtliga typer av fiskeredskap samt att jakten bör få bedrivas med ammunition i klass 2, dock med klass 1 vapen. Slutligen anser Länsstyrelsen i Västerbottens län att Naturvårdsverket bör överväga att upphäva förbudet att jaga säl från båt.

Länsstyrelsen i Västernorrlands län skriver att anledningen till att inte hela kvoten utnyttjats för länet beror till stor del på svårigheter att från land komma till skott mot säl på platser där vattendjupet möjliggör bärgning. Vidare anses att jakttiden samt tilldelningen bör vara den samma som föregående år. Fiskarnas möjlighet att fånga sälar i modifierad push-up fälla bör inte begränsas av tilldelningen. Det är önskvärt att Naturvårdsverket bör kunna medge ytterligare tilldelning efter ansökan från Länsstyrelsen i det fall tilldelningen uppnås innan fiskesäsongen är avslutad. Man hemställer även att det bör införas möjlighet att söka tillstånd för att jaga gråsäl från båt i anslutning till samtliga typer av fiskeredskap. Slutligen anser Länsstyrelsen i Västernorrlands län att Naturvårdsverket bör överväga att upphäva förbudet att jaga säl från båt.

Länsstyrelsen i Gävleborgs län skriver att en stor del av tilldelningen ej har blivit fälld och föreslår att det utreds om de synpunkter yrkesfiskare och jägare har är lämpliga att tillåta. Synpunkter som har kommit fram är att säljakten bör förenklas för jägare. Vidare finns det önskemål om att det fortsatt ska finnas möjlighet att söka tillstånd för att jaga säl från båt, att ersättningen höjs för omhändertagen säl samt att jakt vid räkningsplatser tillåts. Andra synpunkter är även att det bör vara tillåtet att använda klass 2 vapen med varmint ammunition samt att provtagningen av fälld gråsäl bör förenklas.

#### Övriga ansökningar och skrivelser

Jägareförbundet Norrbotten informerar om att Svenska Jägareförbundet driver ärendet gällande erforderlig lagändring för att myndigheter ska kunna besluta om skydds jakt utanför territorialvattengränsen och fram till mittlinjen inom Sveriges ekonomiska zon. Man betonar att begränsningar av provtagningsvillkoren skulle få positiva effekter på jakttagandet bland annat. Förbundet skriver att det bör vara tillåtet att använda klass 2 vapen med varmint ammunition vid skyddsjakten. I övrigt föreslår Jägareförbundet Norrbotten i stort oförändrade regler och oförändrad tilldelning för skyddsjakten.

Svenska Jägareförbundet föreslår att området där skydds jakt på gråsäl får bedrivas utökas med den södra delen av Kalmar län och Blekinge län, då man anser att skadeproblematiken i detta område är densamma som råder inom de områden där skydds jakt redan får bedrivas. Svenska Jägareförbundet skriver att sälen i nuläget är fredad på mycket stora delar av de lämpliga säljaksplatserna,

vilket innebär att effektiv och säker skydds jakt försvåras och på många platser omöjliggörs. Därför föreslår Svenska Jägareförbundet att skydds jakt på säl tillåts inom de i nuläget avlysta sälinventeringsområdena från den tidpunkt när sälinventeringen är avslutad och fram till årets slut. Tilldelningen av gråsäl föreslås oförändrad och med en jakttid mellan 15 april - 28 februari.

I områden som särskilt avsatts för sälinventering föreslås att jakt tillåts på både gråsäl och knobbsäl från den 1 juni, eller det senare datum när sälräkningen är avslutad och fram till den 31 december. Vidare föreslås att förbudet mot att jaga säl från båt upphävs och man hänvisar till att skadeskjutningsfrekvensen vid säljakt från båt i våra grannländer enligt uppgift inte är särskilt hög. Svenska Jägareförbundet skriver att det bör vara tillåtet att använda klass 2 ammunition vid skydds jakten. Provtagningen upplevs som omfattande och betungande och man anser därför att Naturvårdsverket borde överväga att på prov införa frivillig provtagning kombinerat med en skälig ersättning till de som sänder in prover för analys.

### **Skäl**

Naturvårdsverket anser att tyngdpunkten i arbetet med att långsiktigt minska problemen med sälskador i det yrkesmässiga kustfisket bör ligga på att utveckla sälsäkra fiskeredskap och –metoder i kombination med viss skydds jakt. Trots att sådant utvecklingsarbete pågått sedan år 1993 har sälskadorna fortsatt att öka. Naturvårdsverket har därför prövat frågan om vilka andra lämpliga åtgärder som kan vidtas för att begränsa skadorna och då funnit att det ännu inte finns tillräckliga skadeförebyggande åtgärder. Naturvårdsverket bedömer därför att skydds jakt efter gråsäl kan tillåtas i den omfattning och enligt de villkor som framgår av detta beslut.

### **Juridiska förutsättningar för skydds jakt**

Skydds jakt efter säl kan ske genom särskilt myndighetsbeslut med stöd av 23 a och 24 §§ jaktförordningen. För att tillstånd till skydds jakt ska kunna beviljas krävs att vissa villkor är uppfyllda. Det ska inte finnas någon annan lämplig lösning, skydds jakten får inte försvåra upprätthållandet av en gynnsam bevarandestatus hos artens bestånd i dess naturliga utbredningsområde och skydds jakten ska ske för att förhindra allvarlig skada, särskilt på gröda, boskap, skog, fiske, vatten eller annan egendom (23 a § jaktförordningen).

### **Skydds jaktso mråden**

Med hänsyn till behoven av en stabil populationsövervakning inom miljöövervakningen omfattar detta beslut inte vissa mindre områden som är av vikt för övervakningen. Naturvårdsverket gör bedömningen att populationsutvecklingen och skadesituationen i Kalmar län söder om Mönsterås och Borgholms kommuner och i Blekinge i nuläget inte motiverar en utökning

av område som omfattas av detta beslut. Naturvårdsverket prövar enskilda ansökningar om skydds jakt i andra områden. Bestämmelser om skydds jakt i områden som skyddats med stöd av bestämmelser i 7 kap. miljöbalken beslutas av länsstyrelserna i berörda län.

### **Jaktmetoder**

Myndigheter och organisationer har uttryckt det angelägna i att skydds jakt från båt ska tillåtas. Viss sådan skydds jakt är tillåten med vissa villkor (se sid. 3) sedan 2007. Antalet tillstånd och fällda sälar är för litet för att medge en ordentlig utvärdering av metoden. Naturvårdsverket medger även i år i enskilda fall efter ansökan skydds jakt från båt där villkoren uppfyllts. Verket kommer att följa upp skydds jakten.

### **Jaktmedel**

Gråsälén hör till de arter som endast får jagas med ammunition tillhörande klass 1. I nuläget finns det enligt verkets mening inga skäl som motiverar ett undantag i detta beslut från bestämmelserna om jaktmedel.

Naturvårdsverket har godkänt ett levandefångstredskap för gråsäl, avsett att monteras i befintliga fiskeredskap av modell "Push-Up". Dessa är tillåtna att användas inom ramen för detta beslut.

### **Kvoter**

Av 230 beviljade gråsäl under 2009 rapporterades 128 fällda. Mot bakgrund av detta finner Naturvårdsverket det inte motiverat att höja kvoten mer än vad som ovan angivits. Mot bakgrund av att erfarenheterna av fångstredskap än så länge är relativt begränsad ser Naturvårdsverket i nuläget inget behov av att dela upp kvoten ytterligare.

### **Jakttid, m.m.**

Jakttiden är beslutad mot bakgrund av sälarnas behov av fredning under kutning och pälsömsning samt behovet av att skydda fisket mot skador. Mot bakgrund av rådande issituation har perioden för nyttjande av första halvan av länets kvot förlängts till den 1 juli.

### **Övrigt**

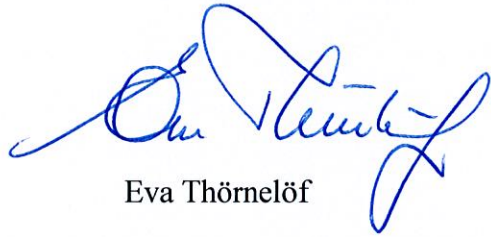
Varje fälld gråsäl erbjuder en mycket värdefull möjlighet att samla in prover från sälar. Proverna har stor betydelse för den forskning om gråsäl som bedrivs av forskare på bland annat Naturhistoriska riksmuseet i Stockholm. Därför ska prover tas från varje fälld säl. Sälars påverkan på fiskbestånd är en aktuell fråga, men de fakta som finns om sälarnas födovänor bygger på äldre undersökningar. Det är därför viktigt att material kommer in som kan användas för analyser av mag- och tarminnehåll.

Naturvårdsverket kan i särskild ordning pröva enskilda ansökningar om skydds jakt efter gråsäl.

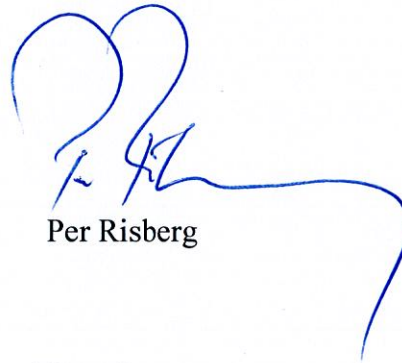
---

Detta beslut har fattats av direktören Eva Thörnelöf. Vid den slutliga handläggningen av ärendet har i övrigt deltagit avdelningsdirektörerna Malin Hollberg Malm och Per Risberg, den sistnämnde föredragande.

För Naturvårdsverket



Eva Thörnelöf



Per Risberg

Upplysning om hur man överklagar, se bilaga 3.

Bilagor:

1. Sändlista och kopior
2. Instruktioner, m.m. om provtagning av fällda gräsälvar
3. Hur man överklagar

## Bilaga 1

**Sändlista**    Beslut om skydds jakt på gråsäl 2010    412-2229-10 Nv

Länsstyrelsen i Norrbottens län  
Länsstyrelsen i Västerbottens län  
Länsstyrelsen i Västernorrlands län  
Länsstyrelsen i Gävleborgs län  
Länsstyrelsen i Uppsala län  
Länsstyrelsen i Stockholms län  
Länsstyrelsen i Södermanlands län  
Länsstyrelsen i Östergötlands län  
Länsstyrelsen i Gotlands län  
Länsstyrelsen i Kalmar län  
Länsstyrelsen i Blekinge län  
Kustbevakningen Region Nord  
Naturhistoriska Riksmuseet

**Kopia e-post**

Miljödepartementet  
Jordbruksdepartementet  
Fiskeriverket  
Viltskadecenter  
Jord- och Skogbruksministeriet, Helsingfors  
Miljöministeriet, Helsingfors  
Ålands Landskapsstyrelse  
HELCOM  
Program Sälar och Fiske  
Sveriges Fiskares Riksförbund  
WWF  
Svenska Naturskyddsföreningen  
Jägarnas Riksförbund/Landsbygdens jägare  
Svenska Jägareförbundet  
Lantbrukarnas Riksförbund  
Sveriges Sportfiske- och Fiskevårdsförbund  
Sveriges Fiskevattenägareförbund



## Insamling av prover från och uppgifter om fällda gråsäl

Det är av stort värde för forskningen om hälsotillståndet hos Östersjöns gråsäl, att vissa uppgifter lämnas och att prover insamlas från de sälar som skjuts vid skyddsjakten. Proverna kommer att användas vid studier av sjukliga förändringar, eventuell förekomst av miljögifter och maginnehåll.

För uppgifterna och proverna utgår i normalfall en ersättning för privatperson med 760 kronor (1000 kr minus arbetsgivaravgift) eller 1000 kronor exkl. moms för företag med F-skatt. Ersättningen är skattepliktig. Vi behöver därför uppgift om personnummer eller organisationsnummer. Inkomstuppgift kommer att lämnas till Skatteverket. Kostnaden för uppsamling, mellanlagring och frakt betalas mot räkning av Riksmuseet.

Om du har frågor om uppgiftslämning och provtagning eller om ersättningen kontakta Riksmuseet (namn och telefonnummer finns på sidan 2 i denna bilaga).

Nedan följer en beskrivning av de uppgifter som skall lämnas och de organprover som skall tas. I den bifogade **HANDLENINGEN** (Bilaga 2B) beskrivs hur du skall gå till väga. Den bifogade **RAPPORTEN** (Bilaga 2C) skall fyllas i och skickas till Naturhistoriska Riksmuseet tillsammans med proverna. Varje rapport packas enskilt ihop med prover från tillhörande säl.

### Vilka uppgifter skall lämnas?

- **Kön**
- **Kroppslängd**
- **Späcktjocklek**
- **Kroppsvikt (om möjligt)**

### Vad skall tillvaratas?

- **Remsa av späck och hud**
- **Underkäken**
- **Hjärta, lunga, lever och mjälte**
- **Mag och tarmkanal**
- **Penisben, testiklar och bitestiklar** hos handjur
- **Könsorgan** hos hondjur (**livmoder, äggstockar**, inklusive eventuellt **foster**)

### Vilka uppgifter lämnas tillsammans med proverna?

På bifogad **RAPPORT** lämnas uppgifter om:

- **Skytten** (namn, adress, telefonnummer)
- **Utbetalningsuppgifter** (person- eller organisationsnummer och bank/pg-nummer)
- **Jakten** (datum och skottplats)
- **Sälen** (kön, längd, och späcktjocklek samt om möjligt kroppsvikt)
- Vilka **organprover** som tagits

## Hur skall proverna förpackas och skickas?

Förfarandet skiljer sig mellan olika län hur prover av säl packas och skickas beroende på att vissa län har tillgång till infrysning och mellanlagring genom fiskar/jägarorganisationer. På dessa ställen svarar organisationerna för att proverna infrysas och mellanlagras samt transporteras till Riksmuseet.

Jägare från övriga län kan mot milersättning själva leverera proverna, alternativt använda en transportfirma eller skicka med Posten. Om en transportfirma används vill vi bli kontaktade så att vi kan ordna gemensamma transporter i så stor utsträckning som möjligt. Om proverna inte kan lämnas på ett uppsamlingsställe ska de skickas i **början av veckan** så att de inte blir liggande inomhus över ett veckoslut. Naturhistoriska riksmuseet (mottagaren) betalar kostnaden för transporten mot insändandet av kvitto. **Kontakta gärna någon av nedan angivna personer innan paket skickas, oavsett transportsätt, så vi vet att vi har prover att ta emot.**

- Naturhistoriska riksmuseet och Posten har träffat en överenskommelse om rutiner för att sända in döda djur till Riksmuseet. Materialet skickas **fryst** med "Företagspaket 16.00". Paketet får väga högst 20 kg och ska lämnas in till Postens Företagscenter. Det finns idag cirka 380 Företagscenter runt om i landet och det närmaste för dig hittar du på [www.posten.se](http://www.posten.se) (sök under "Här finns posten" - företagscenter - din adress) eller via Posten kundtjänst, telefon: 0771-333320 (därefter knappval 2, två gånger). Paket med döda djur får inte lämnas till Postens partners som livsmedelsbutiker, bensinstationer m.fl. Kontakta postkontoret och kontrollera när sista inlämningstiden infaller på dagen
- För att försäkra oss om en säker transport, så att det exempelvis inte uppstår några läckage, har vi tillsammans med Posten tagit fram ett särskilt förpackningsmaterial. Det består av kartonger i kraftig papp, kraftiga plastpåsar samt buntband. **Förpackningsmaterialet inklusive förbetald adressetikett beställs kostnadsfritt från Naturhistoriska Riksmuseet, se kontaktpersoner nedan**

För samtliga prover gäller att:

- Bröst- och bukorganen (dvs. **hjärta, lunga, lever och mjälte**) inklusive **honliga könsorgan** med eventuellt **foster** samt **mag och tarmkanal** läggs direkt i en plastsäck som i sin tur läggs i ytterligare en plastsäck. Låt gärna organen hänga ihop i ett stycke.
- Resten av proverna (**späckprov, hanliga könsorgan, underkäke**) läggs i separat mindre påse innan den läggs i ovannämnda plastsäck
- Den ifyllda **RAPPORTEN** skall läggas i en **tät** plastpåse innan den läggs i plastsäcken
- Använd flera lager plastsäckar, minst två- gärna tre lager för att undvika läckage
- Märk säckarna med en etikett på vilken anges län, avsändarens namn samt datum  
Observera att både etiketten och påskriften måste vara vattentåligena
- Lägg tidningspapper i botten på kartongen under påsen med sälprover
- Kartongen går att vika i två lägen om provet inte fyller ut utrymmet i kartongen
- Frys paketet innan det skickas

## Vart skall proverna skickas?

**Leveransadress:** Naturhistoriska Riksmuseet, Enheten för miljögiftsforskning  
Frescativägen 48, 114 18 STOCKHOLM

## Eventuella frågor besvaras av följande personer på Naturhistoriska Riksmuseet:

Charlotta Moraeus	08-5195 5144	<a href="mailto:charlotta.moraeus@nrm.se">charlotta.moraeus@nrm.se</a>
Britt-Marie Bäcklin	08-5195 4259	<a href="mailto:britt-marie.backlin@nrm.se">britt-marie.backlin@nrm.se</a>
Elisabeth Grafström	08-5195 4112	<a href="mailto:elisabeth.grafstrom@nrm.se">elisabeth.grafstrom@nrm.se</a> (utbetalningar)

## HANDLEDNING

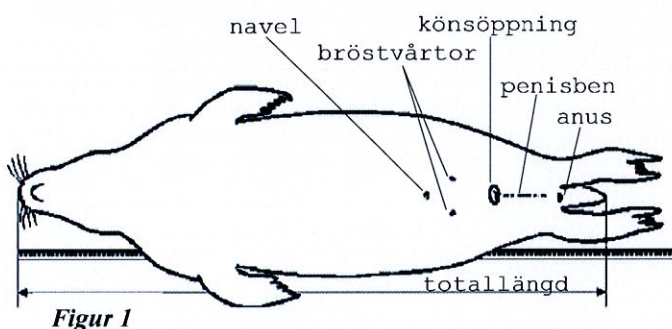
### FÖR KÖNSBESTÄMNING, MÅTTAGNING OCH TILLVARATAGANDE AV PROVER

För dig som har tidigare erfarenhet av passning och urtagning av vilt är förfarandet enkelt. Väg sälen om du har möjlighet. Efter notering av kön, kroppslängd (Figur 1) och späcktjocklek (Figur 2), tillvaratages följande prov:

- Hjärta, lunga, lever, mjälte
- Prov från späck och hud
- Underkäke
- Mag och tarmkanal
- Honliga könsorgan med eventuellt foster (Figur 5)
- Hanliga könsorgan, penisben och testiklar (Figur 3).

**OM DU TYCKER ATT DET ÄR ENKLARE ATT SKÄRA UT OCH SKICKA IN SAMTLIGA ORGAN I ETT STYCKE (FRÅN TUNGAN MED BRÖST- OCH BUKORGAN TILL ANUS) GÖR GÄRNA DET.**

### KÖNSBESTÄMNING

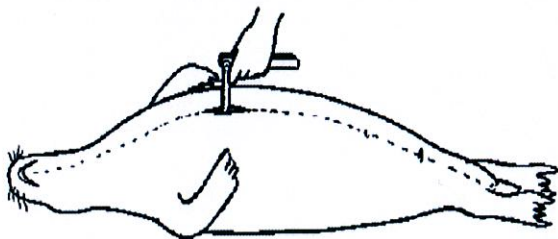


1. Lägg sälen på rygg.
2. *Handjur*: Könsöppningen är belägen i huden i bukregionen, bakom naveln. Penisbenet kan kännas genom att man trycker handen på buken bakom könsöppningen.
3. *Hondjur*: Hos sälhonor saknas den öppning i bukregionen som finns hos handjuren. Vaginalöppningen hos sälhonor är belägen intill anus.

### KROPPSLÄNGD

1. Kroppslängden mäts när sälen ligger på rygg på plant underlag (Figur 1). Mätningen görs med tumstock.
2. Lägg tumstocken under sälen.
3. Skallen skall tryckas mot underlaget så att nosen sträcks ned mot tumstocken.
4. Mät kroppslängden mellan nosspets och svanspets.

### SPÄCKTJOCKLEK



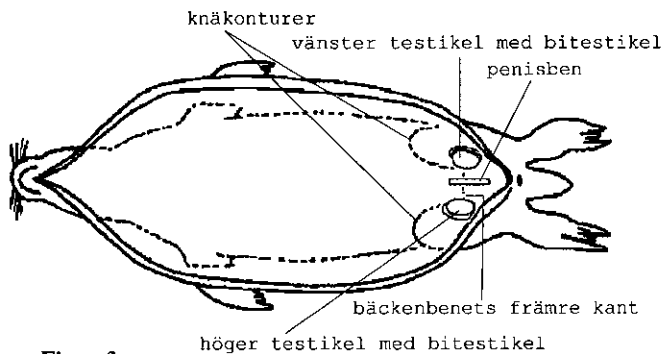
Figur 2

1. Späcktjockleken mäts innan sälen öppnas.
2. Lägg ett ca 10 cm långt längdsnitt i mittlinjen i huden vid bröstkorgens bakre del.
3. Skär genom späcket ner till bröstkorgen.
4. Mät späcktjockleken (utan hud) med en tumstock. Kläm ihop snittet runt tumstocksändan vid mätningen.

### SPÄCK OCH HUD

1. Lägg ett längdsnitt genom hud och späck från underkäke till svans.
2. Skär ut en 2 cm bred och ca 30 cm lång remsa av hud och späck parallellt med längdsnittet. Remsan skall innehålla *allt* späck från huden ned till underliggande muskler.
3. Den ihoprullade remsan skall vara ungefär knytnävsstor.

## KÖNSORGAN HANDJUR

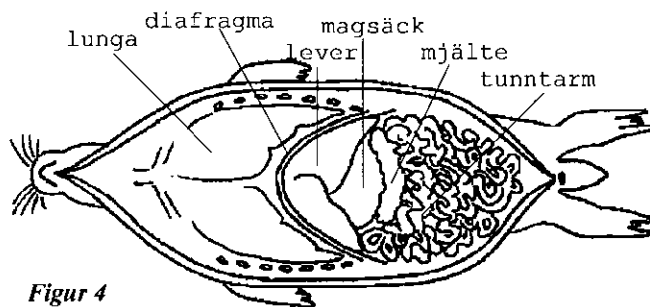


Figur 3

1. Skär loss penisbenet.
2. Skär loss testiklar med bitestiklar.

Observera att testiklarna inte är synliga utifrån. De ligger i späcket intill och i framkanten av bäckenbenet (Figur 3). Skär bort hinnan runt dem så blir de lättare att hitta!

## MAG- TARMKANAL, HJÄRTA, LUNGA, LEVER OCH MJÄLTE



Figur 4

1. Utvidga längdsnittet åt sidorna så att halsmuskulatur, bröstkorg och bukorgan blir synliga.
2. För att underlätta urtagningen av hjärta och lunga kan revbenen avsågas varefter "bröstbens-plattan" borttages och bröstorganen friläggs (Figur 4).

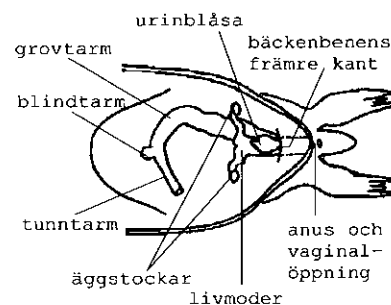
3. Gör ett snitt intill tungan på båda underkäkarnas insidor. Tag loss tungan samt mat- och luftstrupens övre del. Håll i tungan och struparna och skär ner till bröstöppningen. Fortsätt sedan att skära ut bröstorganen. Skär nära bröstkotpelaren så att stora kroppspulsådern kommer med. Skär därefter loss mellangärdet och följ med kniven kotpelaren bakåt i buk- och bäckenregionen så att stora kroppspulsådern även där frigörs. På så vis kommer alla buk- och bäckenorgan (särskilt honliga könsorgan) med vid urtagningen.

## KÖNSORGAN HONDJUR

För att få med merparten av de honliga könsorganen greppas urinblåsa, livmoder och tarmens bakre del (Figur 5) och drages något framåt, varefter man skär av vid bäckenets främre kant. Livmoder, äggstockar och eventuellt foster tas tillvara.

### För dig som vill reducera mängden prover

Figur 5



1. Öppna hjärtsäcken som omger hjärtat och skär sedan av aorta så att hela hjärtat medföljer. Skär därefter loss en lunga.
2. Levern är lokaliserad bakom diafragma i bukhålan och består av ett flertal stora lobber. Skär loss levern försiktigt genom hinnorna, se till att alla lobber medföljer.
3. Mjälten sitter intill magsäcken och avlägsnas enkelt genom att hinnorna skärs av.
4. Frigör matstrupe, magsäck samt hela tarmen i en sammanhängande del från resten av organen men låt eventuella honliga könsorgan sitta kvar.

## UNDERKÄKE

Skär loss och dela underkåken. Om tänderna i käken skadats vid jakten, sänd då gärna hela huvudet så att åldersbestämning av annan tand är möjlig.

**SKYDDA HÄNDERNA, ANVÄND PLASTHANDSKAR!**



# RAPPORT

---

## SKYTTE

Vem sköt sälen?

Namn.....  
 Adress.....  
 Postnummer, postadress.....  
 Telefon.....  
 Person- eller organisationsnummer.....  
 Bank (inkl.clearingnr) /Pg-nummer.....  
 E-post, Fax.....

---

## JAKTEN

När sköts sälen?

Datum (år, månad, dag).....Klockan.....

Var sköts sälen?

Område (län).....

Position (longitud/latitud).....

(Kustbevakningen: Antal skjutna sälar/län tel: 0611-335575 Rapportering av skjuten säl tel: 0611-33 55 50)

---

## SÄLEN

Kön

Hane  Hona

Kroppslängd

.....centimeter

Späcktjocklek

.....centimeter

Kroppsvikt

.....kilo (opassad)

---

## PROVER

När tillvaratogs nedanstående organprover?

Datum (år, månad, dag).....

Späck och Hud

Hjärta, Lunga, Lever, Mjälte

Penisben, Testiklar och Bitestiklar **från handjur**

Livmoder med äggstockar och eventuellt foster **från hondjur**

Mag och tarmkanal

Underkäke

---

## RAPPORT & PROVER

Denna rapport skall läggas i en plastpåse och packas *tillsammans* med proverna från den säl som rapporten avser. Frågor om provtagningen kan besvaras på vardagar: 08-5195 5144

## Bilaga 3

**Var ska beslutet överklagas?**

Naturvårdsverkets beslut kan överklagas hos förvaltningsrätten. **Överklagandet ska dock skickas eller lämnas till Naturvårdsverket.** Adressen framgår av beslutet. Har överklagandet kommit in i rätt tid överlämnar Naturvårdsverket överklagandet och handlingarna till förvaltningsrätten.

**När ska beslutet senast överklagas?**

Överklagandet ska ha kommit in till Naturvårdsverket **inom tre veckor** från den dag Ni fick del av beslutet.

**Vad ska överklagandet innehålla?**

Överklagandet ska vara skriftligt och det ska vara undertecknat.

I skrivelsen ska Ni ange:

Ert namn, adress, personnummer/organisationsnummer och telefonnummer,

vilket beslut som Ni överklagar t.ex. genom att ange beslutsdatum och ärendets diarienummer,

hur Ni anser att Naturvårdsverkets beslut ska ändras och varför det ska ändras samt

om det finns motparter i ärendet bör Ni ange deras namn, adress och telefonnummer