

# Nationalparksplan för Sverige

Genomförande 2009-2013

RAPPORT 5839 • OKTOBER 2008



# Nationalparksplan för Sverige

Genomförande 2009-2013

**Beställningar** Ordertel: 08-505 933 40  
Orderfax: 08-505 933 99  
E-post: natur@cm.se  
Postadress: CM-Gruppen, Box 110 93 , 161 11 Bromma  
Internet: www.naturvardsverket.se/bokhandeln

**Naturvårdsverket** Tel: 08-698 10 00, fax: 08-20 29 25  
E-post: natur@naturvardsverket.se  
Postadress: Naturvårdsverket, SE-106 48 Stockholm  
Internet: www.naturvardsverket.se

**ISBN** 978-91-620-5839-5.pdf

**ISSN** 0282-7298

Elektronisk publikation

© Naturvårdsverket 2008

**Text, redaktör** Rolf Löfgren

**Arbetsgrupp, Naturvårdsverket** Anders Bergquist, Johan Bohlin, Jorid Hammersland,  
Eva Lagerblad, Rolf Löfgren (projektledare)

**Styrgrupp, Naturvårdsverket** Anna-Helena Lindahl, Bo Lundin

**Referensgrupp** Hans Berglund, Världsnaturfonden  
Klas Hjelm, Svenska Naturskyddsföreningen  
Christina Lindahl, Länsstyrelsen i Västmanlands län  
Bo Lundin, Naturvårdsverket

**Produktion** Karta sid 16, Hans Sjögren  
Foto: framsida Rolf Löfgren  
Vö: Kosterhavet  
Vn: Hamra  
H: Sarek, Rapadalen  
Layout: IdéoLuck AB (#080226)  
Tryck: CM Gruppen AB, 2008

## Förord

Denna rapport utgör delredovisning av Naturvårdsverkets planering för genomförande av nya nationalparker och utvidgning av befintliga parker. Den beskriver vilka åtgärder i nationalparksarbetet som Naturvårdsverket prioriterar under perioden 2009-2013. Rapporten bygger på verkets 2008 utgivna Nationalparksplan för Sverige, Långsiktig plan samt på resultatet av remissbehandling 2007 av denna plan.

Naturvårdsverkets långsiktiga nationalparksplan innehåller förslag till 13 nya parker och utvidgningar av 7 parker. Planen remitterades under 2007 till berörda länsstyrelser, kommuner, samebyar samt till ett antal centrala myndigheter, vetenskapliga institutioner, ideella organisationer mm. Ett stort antal yttranden inkom till Naturvårdsverket. Verket har med ledning av dessa gjort vissa förändringar av gränser för områden och gjort tillägg av fakta och därefter publicerat planen i bokform.

Vid remisshanteringen av nationalparksplanen inkom synpunkter som är av stort värde för det fortsatta arbetet med nationalparker. Naturvårdsverket bedömer att det finns goda förutsättningar att inleda samarbete och förstudier om genomförande av ett flertal av föreslagna parker. Verket har också funnit att det är särskilt angeläget att förtydliga processen vid genomförande av nationalparker. Utförliga beskrivningar behövs framförallt om den lokala förankring och medverkan från berörda kommuner och andra lokala intressenter som krävs för att nationalparksprojekt skall startas och genomföras.

Syftet med denna rapport är således att redovisa områden som Naturvårdsverket vill lyfta fram i en första genomförandestapp och att i detta sammanhang även beskriva den arbetsprocess som bör tillämpas vid inrättande av enskilda nationalparker. Bakgrundsteckningar om t ex lagstiftning och kriterier för nationalparker samt utförliga beskrivningar av föreslagna områden ingår inte. För information om detta och annan information om nationalparken som form för bevarande av värdefull natur hänvisas till Nationalparksplan för Sverige, Långsiktig plan.

Nationalparker har stor betydelse över hela världen för att lyfta fram och ge skydd åt särskilt värdefulla naturområden. Parkerna är också mycket värdefulla för friluftsliv, naturupplevelser, turism och lokal utveckling. Det är Naturvårdsverkets förhoppning att fortsatt samarbete med regionala och lokala intressenter skall leda till framgångar i målet att ytterligare förbättra Sveriges system av nationalparker.

Naturvårdsverket i oktober 2008



Eva Smith  
Vik. Generaldirektör



# Innehåll

<b>Sammanfattning</b>	<b>6</b>
<b>Summary</b>	<b>9</b>
<b>1. Inledning</b>	<b>12</b>
<b>2. Remiss av nationalparksplanen</b>	<b>13</b>
2.1 Erfarenheter av remissen	13
2.2 Ställningstaganden och åtgärder	14
<b>3. Nationalparksplan och prioriterade områden</b>	<b>16</b>
<b>4. Genomförande av nationalparker 2009-2013</b>	<b>18</b>
4.1 Nya nationalparker, prioriterade områden	18
4.2 Utvidgningar av nationalparker, prioriterade områden	21
<b>5. Arbetsgång vid genomförande av nationalparker</b>	<b>23</b>
5.1 Inledande samråd	23
5.2 Bildande av styrgrupp, arbetsgrupp, referensgrupp	24
5.3 Projektplan	25
5.4 Information	25
5.5 Nationalparkens avgränsning	26
5.6 Förvärv av mark till Naturvårdsverket	26
5.7 Inventeringar, faktasammanställningar	27
5.8 Syfte, föreskrifter och skötselplan	28
5.9 Iståndsättning	28
5.10 Förslag om nationalpark till regeringen	29
5.11 Regeringens och riksdagens beslut	29
5.12 Naturvårdsverkets beslut om föreskrifter och skötselplan	30
5.13 Invigning	30
5.14 Förvaltning	31
<b>6 Tidsplanering och ansvarsfördelning</b>	<b>32</b>
6.1 Tidsplanering	32
6.2 Ansvarsfördelning	32

# Sammanfattning

Naturvårdsverkets Nationalparksplan för Sverige är en samlad redovisning av områden som enligt gällande kriterier är lämpade att ingå i landets nät av nationalparker. Planen är avsedd som ett långsiktigt handlingsprogram och underlag för verkets arbete med nya och utvidgade parker. Ett utkast till plan utarbetades 2005-2007. Utkastet remitterades för diskussion i berörda län, kommuner och organisationer och gavs därefter 2008 ut som slutlig plan. En tidigare Nationalparksplan för Sverige presenterades av Naturvårdsverket 1989.

Vid sidan av den långsiktiga nationalparksplanen har en genomförandeplan för arbetet med nya och utvidgade nationalparker 2009-2013 tagits fram och redovisas i denna rapport. Följande sammanfattning avser såväl den långsiktiga planen som genomförandeplanen.

## Nationalparksplan för Sverige

Nationalparken är den internationellt mest spridda och uppmärksammade formen för skydd av värdefull natur. De flesta av jordens länder har inrättat nationalparker och för närvarande finns närmare 3 900 parker med en totalareal om ca 4,4 milj km<sup>2</sup>. I Sverige finns 28 nationalparker om ca 7 000 km<sup>2</sup>.

Sveriges nuvarande nationalparker är en viktig del av landets skyddade natur. Parkerna har betydelse både som bevarade naturlandskap med höga naturvärden, som besöksmål för den naturintresserade allmänheten och som turistattraktioner. Goda förutsättningar finns att ytterligare förbättra det befintliga nätet av parker. Av dessa skäl har översyn av nationalparksplanen från 1989 förordats i regeringsskrivelsen En samlad naturvårdspolitik (2001/02:173).

De viktigaste utgångspunkterna för urval och bedömning av områden i nationalparksplanen är Miljöbalkens bestämmelser, internationella kriterier och en systematisk grundprincip för fördelning av nationalparker i ett nät över landet. Dessa utgångspunkter ger följande sammanfattade kriterier för nationalparker. Nationalparker skall:

- var för sig och tillsammans väl representera utbredda eller unika svenska landskapstyper i ett system över landet
- omfatta hela landskapsavsnitt på normalt minst 1 000 ha
- till sin kärna och huvuddel vara natur med ursprunglig karaktär
- vara storslagna eller särpräglade i sitt slag och vara intressanta som sevärdheter
- ha höga naturvärden
- kunna skyddas effektivt och samtidigt utnyttjas för forskning, friluftsliv och turism utan att naturvärdena skadas

Nästan samtliga områden som redovisas i nationalparksplanen är kända sedan länge på grund av höga dokumenterade naturvärden, naturscenerier och intresseväckande natur. De flesta ingick i 1989 års plan. Några nya har

tillkommit med ledning av nytt kunskapsunderlag, främst nationella inventeringar av våtmarker och skogar. De nu framlagda förslagen omfattar 13 områden. En stor del av dessa är idag skyddade som naturreservat. Vidare föreslås utvidgningar av 7 befintliga nationalparker. Om alla förslag genomförs kommer Sverige att ha 40 nationalparker och andelen nationalpark av landets skyddade natur ökar från 15% till 35%. Detta skulle innebära bättre geografisk spridning av nationalparkerna och väsentligt förbättrad representation av viktiga landskaps- och naturtyper. Av naturtyperna förstärks särskilt myrmarker och skärgårdar. Vidare uppnås balans mellan olika delar av fjällregionen. Förfjällsregionen med dess vidsträckta naturskogar blir representerad. Limniska och marina miljöer har uppmärksammats och områden med höga kvalitéer i dessa avseenden finns med bland förslagen. Ett toppskikt av Sveriges biologiskt och geologiskt mest värdefulla områden som också är av särskilt värde för friluftsliv och naturupplevelser får status och ökad uppmärksamhet som nationalparker.

### **Remiss av nationalparksplanen**

Förslaget till nationalparksplan sändes i april 2007 ut på remiss till ett antal centrala myndigheter, vetenskapliga institutioner, ideella organisationer mm samt till berörda länsstyrelser, kommuner och samebyar. Ca 130 yttranden inkom till Naturvårdsverket. Flertalet instanser ger stöd åt såväl planens inriktning och omfattning som de enskilda förslagen till nationalparker. Av berörda kommuner och samebyar är flertalet positiva till att inleda diskussioner eller förstudier om bildande av nationalparker.

En brist i den remitterade nationalparksplanen var att processen vid genomförande av parker inte var tillräckligt utförligt beskriven. Detta ledde till farhågor om att lokala intressen inte ska beaktas vid genomförandet av enskilda parker. Ett viktigt syfte med denna rapport är därför att beskriva genomförandeprocessen och att förtydliga vissa andra förhållanden av betydelse för nationalparksarbetet.

### **Mål för nationalparksarbetet**

Inrättandet av nya parker förutsätter att det finns övervägande samförstånd med berörda länsstyrelser och kommuner. Förutsättningarna för detta varierar mellan olika områden och kan förändras över tiden. Strikt turordning och tidsplanering för genomförande av planen med dess 13 förslag till nya parker och 7 förslag till utvidgningar kan därför inte läggas fast. Ambitionen bör vara att ge hög prioritet åt områden vars värden är eller kan bli hotade. Vidare att starta och driva ett praktiskt hanterbart antal projekt som är lokalt och regionalt förankrade. Ett etappmål är att arbete med fem nya parker och flertalet utvidgningar inleds fram till 2013 och att minst ett projekt genomförs årligen.



Mot bakgrund av dessa förutsättningar prioriterar Naturvårdsverket följande områden för genomförande:

<b>Nya nationalparker</b>	<b>Utvidgningar av befintliga parker</b>
Tavvavuoma	Sarek med Rapadalen
Kebnekaise	Björnlandet
Blaikfjället	Skuleskogen
Våådalen – Sylarna	Hamra
Kosterhavet	Tiveden
Västra Åsnen	Gotska Sandön
Bästeträsk	

### **Genomförandeprocessen**

Naturvårdsverket har huvudansvar för planering och inrättande av nya nationalparker. Genomförandet förutsätter bred samverkan mellan berörda parter. Processen inleds normalt med bildande av arbetsgrupp och styrgrupp där Naturvårdsverket, länsstyrelsen och kommunen alltid ingår. Styrgruppen har översyn över projektet och beslutar i viktiga frågor. Arbetsgruppen ansvarar för att projektet drivs framåt. Viktiga moment är att genomföra de inventeringar och övriga utredningar som behövs som underlag för föreskrifter och skötselplan. Vidare att detaljplanera nationalparkens gränser och hur den ska skyddas och nyttjas. Anordningar för mottagning av besökare samt informationsmaterial är andra viktiga delar som utreds och planeras för praktiskt genomförande. Genom hela processen krävs öppenhet mot omvärlden och kontinuerliga insatser för information till lokalbefolkning och samråd med berörda sakägare och organisationer.

# Summary

The Swedish Environmental Protection Agency's National Park Plan for Sweden is a comprehensive report of areas that, according to current criteria, are suitable for inclusion in the country's network of national parks. The plan is designed as a long-term action plan that will form a basis for the Agency's work on new and expanded parks. A first draft of the plan was developed between 2005 and 2007. The draft was submitted to relevant counties, municipalities and organisations for discussion and a final version was then published in 2008. The Swedish Environmental Protection Agency published an earlier National Park Plan for Sweden in 1989.

Alongside the long-term National Park Plan, an implementation plan has been drawn up for the work to create new and expanded national parks between 2009 and 2013, which is detailed in this report. The following summary applies to the long-term plan and the implementation plan alike.

## National Park Plan for Sweden

The national park is the most widely used and internationally recognised method of protecting valuable natural environments. The majority of countries on the planet have established national parks and there are currently almost 3,900 parks, covering a total area of around 4.4 million square kilometres. Sweden has 28 national parks covering around 7,000 km<sup>2</sup>.

Sweden's existing national parks form an important part of the country's protected natural environments. The parks are significant both in terms of preserving valuable natural landscapes and attracting nature-loving tourists and members of the general public. Sweden is also in a good position to be able to improve the existing network of parks. As a result, the Swedish Government recommended a review of the 1989 National Park Plan in the government communication *En samlad naturvårdspolitik (2001/02:173) 'A Comprehensive Policy for Nature Protection'*.

The most important starting points in terms of selection and assessment of areas as part of the National Park Plan are the Swedish Environmental Code, international criteria and a basic, systematic principle for ensuring that national parks are spread across the country in a network. These starting points lead to the following criteria summary for national parks. National parks shall:

- represent common or unique types of Swedish landscape, individually and as an entire nationwide system
- cover complete landscape-sections of not less than 1,000 ha
- be primarily composed of unspoiled natural landscapes
- be magnificent or characteristic and as such make interesting destinations for visitors
- have high nature conservation value
- be able to be protected effectively while also being used for research, outdoor activities and tourism without damage to their nature conservation value

Almost all areas that are detailed in the National Park Plan have long been known on the basis of their well-documented nature conservation value, natural scenery and interesting landscape. Most were included in the plan from 1989. A few new areas have been added on the basis of new information, primarily from inventories of marshes and forests drawn up at a national level. The proposals now being presented cover 13 areas. A majority of these already have protected status as nature reserves. In addition, extension of 7 existing national parks is proposed. The proposals refer to around 12,000 km<sup>2</sup> of land. If all are implemented, Sweden will have 40 national parks, and the percentage of national parks within the total protected natural areas will increase from 15% to 35%. This would create better geographical distribution of the country's national parks and would greatly improve representation of important types of landscape. In terms of types of landscape, representation of wetlands and archipelagos would increase significantly. In addition, there would be greater balance between different parts of the mountainous region. The sub-mountainous region, with its wide expanses of natural forests, would be represented. Attention has also been paid to limnetic and marine environments and areas of high quality in this regard are included in the proposals. A 'top tier' of Sweden's most valuable areas in biological and geological terms, which are also of particular value for outdoor activities, would gain status and increased attention as national parks.

### **Consideration of the National Park Plan**

In April 2007, the proposed National Park Plan was submitted for consideration to a number of central authorities, academic institutions, non-governmental organisations and to the relevant county boards, municipalities and Sami communities. Approximately 130 responses were sent back to the Swedish Environmental Protection Agency. Most of these give their support to the focus and scope of the plan, as well as to the individual national parks that are proposed. A majority of the affected municipalities and Sami communities are keen to initiate discussions or pilot studies on the establishment of national parks.

One shortcoming of the National Park Plan that was submitted was that the process for implementation of parks was not described in enough detail. This led to fears that local interests would not be taken into consideration in the creation of particular parks. As such, one important aim of this report is to describe the process of implementation and to clarify certain other relationships that are significant in national park-related work.

### **Objectives of national park-related work**

The creation of new parks demands majority support from and mutual understanding between the affected county boards and municipalities. The conditions for this vary between different areas and may change over time. As a result, it is not possible to draw up strict time plans and priorities for implementation of the plan, with its 13 proposed new parks and 7 proposed

expansions. The ambition should be to prioritise areas whose nature conservation value is or may soon be under threat. The number of projects started and run should be manageable and all projects should have strong local and regional support. In terms of the stages of the work, five new parks and several expansions should be started between now and 2013 and at least one project should be implemented annually.

In the light of these conditions, the Swedish Environmental Protection Agency wishes to prioritise the following areas for implementation:

<b>New National Parks</b>	<b>Expansion of existing parks</b>
Tavvavuoma	Sarek with Rapadalen
Kebnekaise	Björnlandet
Blaikfjället	Skuleskogen
Vålådalen – Sylarna	Hamra
Kosterhavet	Tiveden
Västra Åsnen	Gotska Sandön
Bästräsk	

### **The implementation process**

The Swedish Environmental Protection Agency has the primary responsibility for planning and creation of new national parks. The implementation process demands broad collaboration between the relevant bodies. The process is usually initiated with the creation of a working group and steering group where the Swedish Environmental Protection Agency and the relevant county board and municipality are always represented. The steering group supervises the project and makes decisions on important issues. The working group is responsible for ensuring that the project keeps moving forward. Important elements include making inventories of natural assets and other investigations that are needed to provide the data on which to base directives and maintenance and management plans. Other tasks include detailed planning of the national parks' boundaries, and how the parks should be protected and utilised. Designing information material and facilities for receiving visitors are other important tasks that need to be investigated and planned to prepare for the practical side of implementation. Throughout the process several elements are crucial: openness to external parties; continual efforts to inform local residents; and collaboration with the parties and organisations concerned.

# 1. Inledning

Naturvårdsverkets sentida arbete med inrättande av nya nationalparker har utgått från verkets Nationalparksplan för Sverige som presenterades 1989. Behovet av en översyn av denna plan påtalas i regeringskrivelsen En samlad naturvårdspolitik (2001/02:173) där det framhålls att:

”Nationalparker är en värdefull form av områdesskydd även i det framtida bevarandearbetet. Nationalparker får i regel stor uppmärksamhet såväl nationellt som internationellt. De får ofta, genom att fungera som turistattraktioner, en positiv betydelse för turismnäringen och glesbygdsutvecklingen. Det är angeläget att Naturvårdsverket i det fortsatta arbetet fäster vikt vid såväl områdenas nationella betydelse från bevarandesynpunkt som deras möjligheter att som besöksmål ge nytta åt lokalsamhället.

Sedan Naturvårdsverket tog fram sin nationalparksplan har dels ny kunskap kommit fram om olika områden, dels har kraven på regional och lokal insyn och delaktighet i naturvårdsarbetet ökat. Regeringen bedömer att tiden nu är mogen att göra en översyn av nationalparksplanen, i form att ta fram områden som kan vara tänkbara som framtida nationalparker. Arbetet bör utföras med utgångspunkt i de internationella kriterier som har fastställts av Internationella naturvårdsunionen (IUCN). Det framtida bildandet och genomförandet av nationalparker bör ske i linje med den förstärkta medborgardialog som redovisats i avsnitt 3.1”

Naturvårdsverkets översyn av den tidigare planen genomfördes 2005-2007 och redovisas dels i en huvudrapport – Nationalparksplan för Sverige, Långsiktig plan – dels i denna rapport som anger vilka områden som Naturvårdsverket prioriterar i en genomförandeetapp fram till 2013. I denna rapport redovisas också hur arbetet med genomförande av enskilda parker bör bedrivas medan föreslagna områden beskrivs mycket kortfattat.

För samlad beskrivning av resultatet av översynen hänvisas till Nationalparksplan för Sverige, Långsiktig plan. I denna ingår översikt över befintliga nationalparker i Sverige och världen, beskrivningar över vilka utgångspunkter och kriterier som använts för urval av områden samt utförliga beskrivningar och kartor över föreslagna nya och utvidgade nationalparker. Vidare finns beskrivningar av motiv för och lokal nytta med nationalparker samt av resultatet av enkäter om attityder till befintliga parker.

Översynen av nationalparksplanen har genomförts av en arbetsgrupp på naturvårdsverket under ledning av en styrgrupp. Rolf Löfgren, Naturvårdsverket, har varit projektledare och författare. Vidare har en referensgrupp med deltagare från länsstyrelserna, Svenska Naturskyddsföreningen och Världsnaturfonden deltagit i arbetet.

## 2. Remiss av nationalparksplanen

Arbetet med översyn av 1989 års nationalparksplan inleddes 2005. Ett utkast till ny plan sändes i april 2007 ut på remiss till ett antal centrala myndigheter, vetenskapliga institutioner, ideella organisationer mm samt till berörda kommuner och samebyar. Avsikten var att informera om planen, att fånga upp synpunkter om dess inriktning och omfattning samt att undersöka den lokala inställningen till nationalparker hos framförallt berörda kommuner och samebyar. Dessutom redovisades Naturvårdsverkets motiv till ändring eller uteslutning av vissa områden som ingick i 1989 års plan samt verkets bedömningar beträffande några ytterligare områden som i olika sammanhang aktualiserats som nationalparker.

### 2.1 Erfarenheter av remissen

Remissen sändes till ett hundratal instanser och ca 130 yttranden inkom till Naturvårdsverket. Översiktligt kan följande erfarenheter dras av det stora svars materialet.

- Nationalparksplanen som sådan, med dess inriktning och omfattning kommenteras främst av centrala myndigheter, länsstyrelser, vetenskapliga institutioner, ideella föreningar och turistorganisationer. Tydligt stöd för planens inriktning och omfattning är den helt dominerande bilden av remissinstansernas inställning. Bland inlagen av kritik finns synpunkter om låg ambitionsnivå och brister vad gäller representativitet i områdesurvalet. Vidare ifrågasätts i några fall värdet från naturvårdssynpunkt av att ombilda naturreservat till nationalparker. Synpunkter finns att även kulturpräglade marker ska kunna bli nationalparker.
- Förslagen om nya och utvidgade nationalparker ges dominerande stöd av remissinstanserna. 70% av antalet instanser är positiva eller villkorat positiva. Centrala myndigheter, länsstyrelser, ideella föreningar, turistorganisationer och samebyar är med få undantag positiva. För samebyarnas positiva inställning finns som regel villkor om garanterade rättigheter och om inflytande i förvaltningen av blivande nationalparker.
- Av de 23 kommuner som yttrat sig är 13 i huvudsak positiva och 10 i huvudsak negativa till de föreslagna områdena. Ett par kommuner har hämtat in synpunkter från lokala organisationer och allmänheten varvid dominerande negativ inställning redovisats.
- Jägarorganisationer är i huvudsak negativa till de föreslagna nationalparkerna. Bland lokala företagare finns varierande positiva till negativa synpunkter.
- En orsak till negativ inställning är att nationalparksplanen inte redovisar vilka restriktioner som kommer att gälla inom parkerna. Den osäkerhet detta ger om framtida möjligheter till jakt, fiske, terrängkörning mm är det vanligaste skälet till att remissinstanser har avstyrkt förslag.

- Farhågor att lokala intressen inte ska beaktas eller få inflytande på processen vid bildande av nationalparker är ytterligare skäl till att planens förslag inte godtas hos vissa instanser. Negativ inställning till naturskydd i allmänhet är ännu ett skäl.
- Att döma av remissvaren finns det förutsättningar att inleda dialoger om genomförande av huvuddelen av de förslag som ingår i nationalparksplanen. För ett antal områden finns idag dock inte dessa förutsättningar genom framförallt berörda kommuners inställning. Komplicerade markägarförhållanden är ytterligare ett skäl till att vissa områden inte prioriteras de närmaste åren.

## 2.2 Ställningstaganden och åtgärder

Naturvårdsverkets bedömer att vissa ändringar och tillägg bör göras i planen med anledning av de synpunkter som kommit fram. Åtgärderna omfattar bland annat förtydliganden av förhållanden som är otillräckligt beskrivna, förändringar av gränser för områden, tillägg och rättelser av fakta samt mål för nationalparksarbetet fram till 2013.

### Förtydliganden

Behovet av förtydliganden gäller särskilt processen vid genomförande av nationalparker. Beskrivning behövs framförallt om den lokala förankring och medverkan från berörda kommuner som krävs för att nationalparksprojekt skall startas och genomföras. En utförlig processbeskrivning har därför tagits fram och redovisas i denna rapport.

### Ändring av gränser

Nationalparksplanen inriktning och omfattning ges dominerande stöd av remissinstanserna. Det finns därför ej skäl att ändra utgångspunkterna för urval av områden eller det faktiska områdesurvalet. Däremot bör förslag till förbättringar av avgränsningar beaktas liksom krav om ändringar som inte innebär avsevärda nackdelar för områden. Sådana förslag har föranlett ändringar för områdena Nämöskärgården, Kosterhavet och Vindelfjällen. För andra områden har vissa smärre justeringar gjorts. Det bör dock framhållas att planens områden är grovt avgränsade. Liksom övriga avgränsningar kommer de ändringar som nu förs in att granskas närmare inom ramen för den samrådsprocess som krävs för varje nationalpark.

Flera föreslagna områden har mötts med stark kritik från kommuner och lokalbefolkning. De har trots detta inte uteslutits från den nationella planen. Områdena kommer dock inte att aktualiseras för genomförande utan lokalt stöd och samverkan. Exempel på att förändringar i den lokala inställningen kan ske finns från arbetet med genomförande av den tidigare nationalparksplanen.

### **Bestämmelser i nationalparker**

Vissa remissinstanser är kritiska till att eventuella restriktioner vad gäller jakt, fiske, terrängkörning, eldning, tältning mm i nationalparkerna inte redovisas redan i nationalparksplanen. Skälen till att bestämmelser varken kan eller bör redovisas i en nationell plan är att:

- behovet av skydd och skötsel varierar starkt inom områden med skillnader i naturförhållanden från Gotland till norra Norrland och med ytstorlekar från 1 000 till 500 000 ha. Varje område måste analyseras och bedömas individuellt vid genomförandet vilket det inte finns möjligheter till i en översiktlig, nationell plan.
- för områdena i nationalparksplanen finns god översiktlig kunskap om biologiska, geologiska värden och värden för friluftsliv. Kunskapen är tillräcklig för jämförelser med områden av likartat slag i landet och för bedömningar enligt gällande kriterier för nationalparker. Kunskapen är dock inte tillräcklig för planering av skydd och skötsel, information, mottagning av besökare mm. För detta krävs detaljerade undersökningar och samråd med bl a berörda länsstyrelser och kommuner, varvid zonindelning med olika typer och grader av skydd och nyttjande kan vara lämplig planeringsmodell.
- sammanfattningsvis är det stor skillnad mellan en process för urval av nationalparker i en nationell plan enligt fastställda kriterier och den ingående process som krävs för genomförande av enskilda parker. Det är i genomförandeprocessen som behovet av bestämmelser mm måste bedömas. Processen beskrivs utförligt i kapitel 5.

### **Tillägg av fakta**

Några remissinstanser har bidragit med värdefulla fakta om enskilda områden eller föreslagit ändringar i planens disposition. Detta har föranlett vissa ändringar i den slutliga planen.

### **Övriga områden**

Naturvårdsverket finner övervägande stöd för verkets uppfattning att inte införliva Omberg i Östergötlands län och Ridö-Sundbyholmsarkipelagen i Västmanlands och Södermanlands län i nationalparksplanen. Beträffande Tyresta bedömer Naturvårdsverket att det idag inte finns underlag för utvidgning av parken. Naturvårdsverket ser inte heller skäl att följa de förslag som kommit in om ändring av kriterierna för nationalparker, vilket även förutsätter ändring av Miljöbalken och avsteg från IUCN:s kriterier.



### 3. Nationalparksplan och prioriterade områden

Sverige har idag 28 nationalparker. I den långsiktiga planen föreslås 13 nya nationalparker och utvidgningar av 7 befintliga parker. Samtliga områden och områden som prioriteras för genomförande 2009-2013 redovisas i nedanstående tabell och på kartan på sid 17.

Landskapstyp	Befintliga NP	Befintliga NP som föreslås utvidgas	Förslag till nya NP	Prioriterade områden 2009-2013
Arktiska regionen			Tavvavuoma	Tavvavuoma
Högfjällsregionen	Vadvetjåkka Abisko Sarek Padjelanta Stora Sjöfallet Pieljekaise	Sarek Padjelanta	Kebnekaise Vindelfjällen	Sarek Kebnekaise
Södra fjällregionen	Sänfjället Töfsingdalen Fulufjället		Vålådalen-Sylarna	Vålådalen-Sylarna
Förfjällsregionen			Blaikfjället Rogen-Juttulslätten	Blaikfjället
Bergkullslätt	Muddus Store Mosse Hamra	Hamra	Koppången	Hamra
Vågig bergkullterräng	Björnlandet Skuleskogen Garphyttan Norra Kvill Söderåsen Stenshuvud	Björnlandet Skuleskogen	Reivo	Björnlandet Skuleskogen
Sprickdalslandskap	Tyresta Tiveden Tresticklan	Tiveden		Tiveden Kosterhavet
Skärgårdar / marina landskap	Djurö Ångsö Blå Jungfrun		Nämdöskärgården Sankt Anna Kosterhavet	
Slättlandskap	Haparanda skärgård Färnebofjärden Gotska Sandön Dalby Söderskog	Gotska Sandön	Västra Åsnen	Gotska Sandön Västra Åsnen Bästräsk
Öland, Gotland			Bästräsk	

- Befintliga nationalparker
- Förslag till nya nationalparker
- Förslag till utvidgade nationalparker



## 4. Genomförande av nationalparker 2009-2013

Naturvårdsverkets slutsats av remissen av utkastet till nationalparksplan är att det finns goda förutsättningar att inleda samarbete med lokala och regionala intressenter för genomförande av flertalet förslagna nya parker och utvidgningar. Eftersom varje projekt är resurskrävande såväl ekonomiskt som personellt kan inte alla startas och genomföras samtidigt. Varje ny park tar dessutom lång tid att genomföra. Man bör räkna med att samrådsprocessen samt planering och genomförande av åtgärder fram till invigning tar minst tre år och normalt 4-6 år. Tidsåtgången för arbetet med inrättande av de 8 nationalparker som bildats enligt 1989 års plan varierar från knappt tre år (Björnlandet, Djurö) till 10 år (Fulufjället). För utvidgningar av parker krävs normalt enklare planering, men om utvidgningar kombineras med ändring av skötselplan och nya anläggningar för friluftslivet kan även sådana projekt ta avsevärd tid.

### 4.1 Nya nationalparker, prioriterade områden

Naturvårdsverket finner att en viktig utgångspunkt för genomförande av föreslagna nationalparker är att ge hög prioritet åt områden vars värden är eller kan bli hotade. Vidare att starta och driva ett praktiskt hanterbart antal projekt som är lokalt och regionalt förankrade för en inledande process. Områden som inte är förankrade eller vars genomförande försvåras på grund av komplicerade markägareförhållanden ingår inte bland de prioriterade områdena. Ett etappmål är att arbete inleds för fem nya parker och flertalet utvidgningar fram till 2013 och att minst ett projekt genomförs årligen. Arbetet drivs i en rullande planering med 5-årig utblick och med hänsyn till tillgängliga resurser för genomförande och förvaltning. Mot denna bakgrund prioriterar verket nedan angivna områden. För utförliga beskrivningar av dessa hänvisas till Nationalparksplan för Sverige, Långsiktig plan.

#### **Kosterhavet**

Planering för bildande av en nationalpark för Kosterhavet i Strömstads och Tanums kommuner pågår och parken avses invigas 2009. Kosterhavet omfattar ca 40 000 ha varav 1 100 ha är land. Området innehåller en för Sverige enastående artrik och värdefull marin miljö. Övärlden är typisk för västkustens skärgårdar och har höga geologiska värden. Området blir Sveriges första marina nationalpark, dvs nationalpark med fokus på den marina miljön.

Planeringen av nationalparken pågår i nära samarbete med bland annat Strömstads och Tanums kommuner och lokala organisationer.

### **Tavvavuoma**

Tavvavuoma ligger i Sveriges arktiska region nordost om Torneträsk. Det är ett avsnitt av svenska tundran och innehåller en särpräglad mosaik av våtmarker och hedar. Våtmarkerna är så kallade palsmyrar med mycket rikt fågelliv, typiskt för arktiska förhållanden. Den föreslagna nationalparken omfattar ca 40 000 ha.

Nationalparksförslaget har stöd av flertalet remissinstanser, bland annat Kiruna kommun samt Lainiovuoma och Saarivuoma samebyar. Naturvårdsverket bedömer att en dialog kan inledas.

### **Kebnekaise**

Förslaget avser Kebnekaisemassivet med anslutande fjäll mellan tre djupt nedskurna dalgångar. Området omfattar ca 65 000 ha och är Sveriges vid sidan av Sarek mest anslående högfjällsområde. Det är mer lättåtkomligt än Sareks vildmark och ett klassiskt mål för fjällturism.

Nationalparksförslaget har stöd av flertalet remissinstanser bland annat Kiruna kommun och Leavas sameby. Naturvårdsverket bedömer att en dialog kan inledas.

### **Blaikfjället**

Blaikfjället är en mäktig förfjällsrygg som sträcker sig 60 km österut från Gitsfjället i södra Västerbottens län. Området består av terrängtäckande myrar och anslående delvis urskogsartade granskogar. Myrarna är särpräglade genom påverkan av oceaniskt klimat och utgör det största myrkomplexet i landet söder om Sjaunja i Norrbottens län. Hela området är naturreservat och omfattar ca 40 000 ha.

Relativt få instanser har yttrat sig över förslaget och enbart positiva synpunkter har inkommit. Vilhelmina kommun ställer sig positiv till en fortsatt process och Naturvårdsverket bedömer att en dialog kan inledas.

### **Vålådalen – Sylarna**

Området ligger centralt i södra fjällregionen och innehåller ett varierat fjäll- och fjällnära skogslandskap med mycket höga naturvärden. Terrängformerna är storslagna och innehåller geologiska former av stort intresse. Området har ett omfattande, etablerat friluftsliv baserat på väl utbyggt nät av leder och stugor.

Förslaget omfattar 230 000 ha varav ca 120 000 ha ingår i Vålådalens naturreservat.

Nationalparksförslaget har bemötts positivt av flertalet remissinstanser, bland annat Åre kommun samt samebyarna Mittådalen, Handölsdalen och Tåssåsen. Bergs kommun avstyrker förslaget.

Naturvårdsverket anser att området har hög potential att utvecklas positivt som nationalpark och bedömer att dialog kan inledas under förutsättning att samarbete med de båda berörda kommunerna kan etableras. Alternativt kan planeringen inriktas mot den del som ligger i Åre kommun.

### **Västra Åsnen**

Området omfattar Västra Åsnens centrala övärld med ca 200 öar och holmar samt halvöar och stränder vid sjön. Arealen är ca 2 000 ha varav ca 400 ha land. Det är ett märkligt orört skogs- och sjölandskap långt söderut i Sverige. Djur och växtlivet är rikt såväl i land som vattenmiljöerna. Större delen är idag naturreservat.

Flertalet remissinstanser tillstyrker förslaget, bl a de berörda kommunerna Växjö, Alvesta och Tingsryd. Några instanser anser att gränsen för området bör ses över. Naturvårdsverket bedömer i att dialog kan inledas och instämmer i att en översyn av gränsen bör göras.

### **Bästräsk**

Bästräsk med omgivande småsjöar, fuktängar, alvarmarker, agmyrar och tallskogar bildar en säregen mosaik av naturmiljöer inom en yta av 5 000 ha. Området saknar nästan helt bebyggelse och är även i övrigt orört och vildmarksartat. Det är det främsta området i sitt slag på Gotland och torde vara unikt i ett Europeiskt perspektiv.

Nationalparksförslaget stöds av flertalet remissinstanser, dock ej av Gotlands kommun som prioriterar Bästräsk som kommunal vattentäkt och som område för kalkbrytning. Naturvårdsverket anser att Bästräsk kan vara vattentäkt även i en nationalpark. Under förutsättning att kalkbrytning inte kommer till stånd anser verket att möjligheter till samarbete om nationalpark kvarstår.

## 4.2 Utvidgningar av nationalparker, prioriterade områden

### **Sarek**

Sareks nationalpark bildades 1909 i norra Lapplands fjällvärld. Förslaget till utvidgning avser Rapadalens deltaland i sjön Laidaure med en areal om ca 2 000 ha. Rapadeltat är biologiska mycket värdefullt och bildar tillsammans med omgivande branta fjällsidor den kanske mest anslående miljön i den svenska fjällvärlden. Området uppfattas som en port till och självklar del av Sarek och det faktum att det inte ingår i nationalparken är svår att förstå.

Söder om Sarek ligger Tjuoltadalen som är känd för sin orörda karaktär och viltrikedom. Även denna dalgång och anslutande fjäll om ca 20 000 ha ingår i förslaget till utvidgning av Sarek.

Jokkmokks kommun har avstyrkt förslagen till utvidgning av Sarek. Naturvårdsverket anser dock att åtminstone den sedan länge pågående processen med Rapadalen är så angelägen att den inom kort bör fullföljas.

### **Björnlandet**

Björnlandets nationalpark om 1 130 ha bildades 1991. Parken omfattar ett talldominerat, vackert urskogsområde i kuperad bergsterräng. Förslaget till utvidgning omfattar två delområden om sammanlagt ca 475 ha med i huvudsak orörda skogar. Utvidgningen gör att parken får betydligt bättre, terränganpassad avgränsning åt öster. Vidare tillförs den relativt lilla parken avsevärda arealer värdefull skog vilket innebär att dess biologiska och representativa värden ökar väsentligt.

Åsele kommun är positiv till en fortsatt utredning och Naturvårdsverket bedömer att en dialog för genomförande kan inledas.

### **Hamra**

Hamra nationalpark bildades 1909 och omfattar en urskog om 30 ha. Området är Sveriges minsta nationalpark. Förslaget till utvidgning omfattar den angränsande Svartåmyran och Svartåns dalgång ned till Voxnan med en sammanlagd areal om ca 1 150 ha. Såväl myren som ådalen med dess orörda vattendrag har höga naturvärden. Genom utvidgningen får parken en väsentligt ökad omfattning, variation och förbättrad representativitet för södra Norrlands inland.

Förslaget har stöd av Ljusdals kommun. Ett projekt för genomförande har inletts under 2008.

### **Skuleskogen**

Skuleskogens nationalpark inrättades 1984 och omfattar 2 880 ha. Parken ligger i Höga Kusten och innehåller storslagen och vild bergsterräng med värdefulla naturskogar. Förslagen till utvidgning omfattar två områden i direkt anslutning till parken och en liten enklav inne i området. Områdena har höga biologiska värden bland annat som livsmiljöer för rödlistade arter.

Utvidgningen innebär även bättre avgränsning av parken och förbättrad tillgänglighet för besökande. Totalt avser utvidgningen ca 200 ha.

Endast länsstyrelsen har yttrat sig och tillstyrkt förslaget. Ett projekt för genomförande har inletts under 2008.

### **Tiveden**

Tivedens nationalpark bildades 1983 och omfattar 1 353 ha. Den består av ett kuperat och storblockigt avsnitt av sprickdalsterrängen i skogslandskapet mellan Sjöarna Unden och Vättern. Nationalparken innehåller barrskogar, sjöar och myrar och är ett område med stark vildmarkskaraktär i södra Sverige. Förslaget till utvidgning omfattar ett större skogsområde i öster samt vatten, stränder och mindre skogar vid sjön Stora Trehörningen i väster. Sammanlagt omfattar utvidgningen ca 580 ha. Utvidgningen innebär nationalparken får betydande tillskott av värdefull skog och att den vackra sjön Stora Trehörningen infogas i sin helhet.

Förslaget har stöd av Karlsborgs kommun och Naturvårdverket bedömer att en dialog kan inledas.

### **Gotska Sandön**

Gotska Sandöns nationalpark bildades 1909 och fick sin nuvarande omfattning om 4 500 ha genom ett beslut om utvidgning 1988. Ön är den översta delen av en stor ryggbildning – Salvorev – som består av åsar och andra glaciala avlagringar. Ryggen sträcker sig 7 mil norrut från Fårö på Gotland upp till grundet Kopparstenarna. Förslaget till utvidgning avser undervattensdelen av ryggen om ca 55 000 ha som bildar en säregen marin miljö med värdefullt djur- och växtliv.

Gotlands kommun tillstyrker utvidgningen och Naturvårdverket bedömer att en dialog kan inledas.

## 5. Arbetsgång vid genomförande av nationalparker

Naturvårdsverket har huvudansvar för planering och genomförande av nya nationalparker. Verket beslutar också om föreskrifter och skötselplan. Det är därför naturligt att Naturvårdsverket leder och deltar i arbetet för att kvalitetssäkra verkets förslag om nationalpark till regeringen och de följande verksbesluten om föreskrifter och skötselplan. Det är också naturligt att genomförandet drivs i nära samarbete med berörda länsstyrelser och kommuner samt att det finns en tydlig fördelning av roller och ansvar i hela processen. I det följande beskrivs vilka planerings- och praktiska åtgärder som bör vidtas i nationalparksarbetet.

### Översikt över nationalparksprocessen

Genomförande av nationalparker sker i projektform med beslutade projektplaner för varje enskilt område. De olika stegen i genomförandeprocessen kan sammanfattas enligt följande.

- Inledande samråd om förutsättningar för genomförande
- Bildande av arbetsgrupp, referensgrupp och styrgrupp.
- Upprättande av projektplan
- Information om nationalparksprojektet
- Granskning av eventuella oklara gränser
- Värdering, förhandling, förvärv till Naturvårdsverket
- Inventeringar, faktasammanställningar.
- Upprättande av förslag till syfte, föreskrifter och skötselplan
- Istandsättning av mark samt anordningar för mottagning av besökare
- Förslag från Naturvårdsverket om nationalpark till regeringen
- Regeringsremiss. Beslut i riksdag och regering
- Naturvårdsverkets remiss och beslut om föreskrifter och skötselplan
- Invigning
- Förvaltning

### Närmare om processen

#### 5.1 Inledande samråd

Det inledande samrådet mellan Naturvårdsverket, berörd länsstyrelse och kommun syftar till att informera om och diskutera förutsättningarna för bildande av nationalpark. Samrådet handlar om nationalparken som skyddsform, hur det aktuella området kan utformas som park och om genomförandeprocessen. Nationalparkens syften, föreskrifter, förvaltning och mottagningsanordningar för besökare är andra aktuella frågor liksom hur lokalbe-



folkningen bör informeras och involveras i projektet. Första samrådstillfället kan behöva följas upp av flera efter interna diskussioner inom myndigheterna.

För större områden eller områden med många intressenter kan det vara lämpligt att genomföra *förstudier* i syfte att närmare belysa förutsättningarna för bildande av nationalpark innan mer omfattande arbete inleds.

### **Mål**

Kommunen och Länsstyrelsen är väl informerade och införstådda så att projektet kan startas. Kontroversiella frågor är lösta eller identifierade för fortsatt bearbetning. Deltagare att ingå i arbetsgrupp och styrgrupp är utsedda. Behovet av referensgrupp är klarlagd. Informationsmöten för allmänheten är planerade.

## **5.2 Bildande av styrgrupp, arbetsgrupp, referensgrupp**

En *styrgrupp* med representanter från Naturvårdsverket, länsstyrelser och kommuner inrättas för varje nationalparksprojekt. Styrgruppen skall ha översikt över projektets utveckling och inriktning och avgöra frågor av vikt. Styrgruppens medlemmar har vidare ansvar för kontinuerlig förankring och information på lämplig nivå inom respektive organisation.

En *arbetsgrupp* bildas med representanter för Naturvårdsverket, länsstyrelser och kommuner. Arbetsgruppen planerar och genomför informationsmöten och driver projektets utveckling bl a rörande parkens detaljavgrensning, föreskrifter, skötselplan och invigning. Gruppens medlemmar informerar inåt i sina organisationer under arbetets gång.

För nationalparksprojekt på renbetesmarker är det särskilt angeläget att berörda *samebyar* involveras på ett tidigt stadium och att samarbete med samebyarna etableras och pågår under hela processen.

I många fall finns det behov att informera och diskutera projektets utveckling med representanter för lokalbefolkningen och intresseorganisationer. Detta kan ske vid allmänna informationsmöten men också mer kontinuerligt genom en *referensgrupp* för projektet. Behovet av referensgrupp och dess sammansättning avgörs av styrgruppen.

### **Mål**

Styrgrupp och arbetsgrupp är organiserad i samband med det inledande samrådet. Behovet av referensgrupp är bedömt och dess organisation / medlemmar är planerad. För områden på renbetesmarker är samarbete med berörda *samebyar* inlett.

## 5.3 Projektplan

Förslag till projektplan upprättas av Naturvårdsverket för förankring i styrgruppen. I planen ingår bl a rubrikerna *bakgrund, syfte och mål, aktiviteter, organisation, tidsplan och kostnader*. Under aktiviteter preciseras bland annat de biologiska och andra utredningar som behöver utföras. Under organisation redovisas bland annat arbetsgruppens och referensgruppens sammansättning. Vidare anges arbetsfördelningen mellan främst Naturvårdsverket och Länsstyrelsen.

Naturvårdsverket är projektägare och fastställer projektplanen. Arbetet med inventeringar, skötselplan mm uppdras normalt till länsstyrelsen eller i vissa fall konsulter.

Naturvårdsverket bekostar de extra planerings- och genomförandeinsatser som behövs för bildande av nationalparken. Länsstyrelser och kommuner förutsätts medverka med egna personresurser i den utsträckning som behövs för samråd och förankring, deltagande i grupper mm.

### Mål

Den projektplan som fastställs är tydlig, realistisk och väl förankrad i styrgruppen.

## 5.4 Information

Under hela arbetet med en nationalpark ställs det krav på information till och dialog med berörda intressenter. Informationsmöten för markägare, allmänheten och föreningar behövs tidigt och därefter kontinuerligt under projektets gång. Informationen gäller motiven för nationalparksbildningen, processen vid genomförandet, syftet med parken, områdets avgränsning, planerade föreskrifter, skötsel och anläggningar, ersättningsregler, tidsplan mm. Tydliga besked i alla av dessa frågor kan sannolikt inte ges i ett inledande skede. Diskussioner och avvägningar kan behövas inom arbetsgruppen och även inom de deltagande organisationerna. Upprepade möten eller annan information behövs därför under hela processen.

Alternativ eller komplement till allmänna informationsmöten bör övervägas. Det är lämpligt att detta sker inom ramen för en kommunikationsplan. Följande möjligheter kan användas tillsammans eller var för sig beroende på behovet i varje enskilt fall.

- Nyhetsbrev med aktuell information om processens framskridande och faktiska sakförhållanden som skickas ut regelbundet till alla hushåll i närområdet
- Annonser i lokaltidningarna, regelbundet återkommande, utformade med samma upplägg som nyhetsbrevet.
- Utställningar på allmänna platser – kommunhus, bibliotek osv, när det finns konkreta förslag och möjligheter att lämna synpunkter på förslagen.

- Öppet hus som alternativ eller komplement till informationsmöten. Härvid behövs utställd information och ansvarig, tillgänglig personal som kan svara på frågor och ta emot synpunkter.
- Fältvandringar med kunniga guider som visar upp området och berättar om vilka naturvärden och vilka åtgärder för mottagning av besökare som planeras mm.
- Kontinuerligt uppdaterad information på internet

Informationsmöten och annan information planeras av arbetsgruppen. Arbetsgruppen, och i förekommande fall referensgruppen, bör delta i mötena.

### **Mål**

Berörda markägare och övriga intressenter är väl informerade och har haft möjligheter att framföra sina synpunkter från projektets start och fortlöpande fram till nationalparkens invigning.

## **5.5 Nationalparkens avgränsning**

Områdena i Nationalparksplan för Sverige har översiktliga gränser och kräver i de flesta fall ingående studier i fält för att kunna avgränsas på nödvändig detaljnivå. Avgränsningsarbetet startar när berörda markägare och övriga intressenter är informerade om nationalparksprojektet.

För att få en tydlig och kvalitetssäkrad avgränsning både för markägare och staten anlitas Lantmäteriet för att staka ut och mäta in planerande gränser. Inmätningen är sedan normalt utgångspunkten för den karta som ligger till grund för värderings- och förhandlingsarbetet för förvärv av marken till Naturvårdsverket.

### **Mål**

Nationalparken har tydlig och bra avgränsning med hänsyn till dess syfte, naturvärden, mottagning av besökare och den framtida förvaltningen. Avgränsningen har en detaljeringsgrad som är tillräcklig för värdering och förhandling om markförvärv till Naturvårdsverket.

## **5.6 Förvärv av mark till Naturvårdsverket**

Områden som ska bli nationalparker måste ägas av staten. Det krävs alltså att Naturvårdsverket förvärvar marken från kommuner, bolag och enskilda. Markägare kontaktas i huvudsak enligt de rutiner som tillämpas i arbetet med bildande av naturreservat. Dessa rutiner innebär att representanter för Naturvårdsverket och / eller Länsstyrelsen informerar och söker samförstånd om den planerade nationalparken. Oberoende värderare utför därefter beräkning av marknadsvärdet av markområdet varefter en utsedd förhandlare söker nå en uppgörelse om förvärv till Naturvårdsverket.

## Mål

Förhandling om markförvärv inleds tidigt i planeringen och alla förvärv är avslutade när Naturvårdverkets förslag om nationalpark lämnas till regeringen.

## 5.7 Inventeringar, faktasammanställningar

För områdena i nationalparksplanen finns god översiktlig kunskap om biologiska, geologiska värden och värden för friluftsliv. Kunskapen är tillräckligt för jämförelser med områden av likartat slag på nationell nivå. Mer ingående och heltäckande undersökningar om florans och faunan har dock inte alltid utförts. Än mer ovanligt är att utförda inventeringar har utvärderats och sammanställts för att ge en samlad bild av områdets natur- och kulturmiljövärden. Sådan kunskap behövs som underlag för utformning av beslut och föreskrifter, skötselplanering, och information (informationscentraler, naturrum, naturstigar, foldrar etc). Det är därför viktigt att redan tidigt i processen börja sammanställa befintlig kunskap och genomföra de kompletteringar som behövs. Detta bör ske i följande steg:

1. Sammanställning av befintlig dokumentation om geologiska, biologiska och kulturhistoriska värden samt om pågående markanvändning (renskötsel, jakt, fiske, friluftsliv mm).
2. Utvärdering av befintligt kunskapsläge. Analys av behovet av ytterligare översiktlig eller fördjupad dokumentation. Förslag till kompletterande utredningar / inventeringar som behövs för nationalparkens planering och genomförande.  
Det bör framhållas att alla tänkbara biologiska eller andra utredningar inte behöver utföras i detta skede. Kompletterande dokumentation kan ske även efter en nationalparksbildning.
3. Planläggning och utförande av kompletterande utredningar / inventeringar.

En viktig utrednings- och planeringsdel gäller de arrangemang som behövs för mottagning av besökare till nationalparken i form av entréplatser och friluftsanordningar. En förstudie för friluftsliv och information bör tas fram i ett tidigt skede för kommunikation och samråd med intressenter och vid informationsmöten. Förstudien används främst för att klarlägga vilka åtgärder för friluftsliv och information som behöver iståndsättas före invigningen och vilka som kan utvecklas därefter i enlighet med en ny skötselplan. De åtgärder som behöver genomföras före invigningen ställs samman i en åtgärdsplan som är så detaljerad att det kan fastställas av Naturvårdsverket och användas som underlag för upphandling av anläggningar mm (se 5.9).

## Mål

Fakta om värden och motiv för nationalparken är framtagna och väl sammanfattade i skrivna texter som kan läggas in i den beskrivande delen av

skötselplanen och användas som underlag för information till besökare i parken. Områdets lämpliga användning för friluftsliv är klarlagd och en plan för mottagningsanordningar är framtagen.

## 5.8 Syfte, föreskrifter och skötselplan

Förslag till syfte med nationalparken och översiktliga principer för skydd och nyttjande formuleras i ett tidigt skede i varje projekt. Syftet och föreskrifter som kan vara kontroversiella diskuteras mellan berörda myndigheter i det inledande samrådet. Om det inte går att nå samförstånd i avgörande viktiga frågor eller det bedöms som svårt att få lokal förankring för dessa kan det vara nödvändigt att vänta med att starta projektet. Innan mer omfattande utredningar / inventeringar startas bör det alltså stå klart att nationalparksprojektet har bra förutsättningar att slutföras. (Se 5.1 om förstudie)

Arbetet att ta fram förslag till skötselplan bedrivs av en utsedd ansvarig och förankras kontinuerligt i arbetsgruppen. Den formella gången innebär i princip utveckling av skötselplanen i två steg. Det första är en remissversion, det andra den beslutade versionen. Den beslutade skötselplanen med föreskrifter bör redovisa aktuella förhållanden vid invigningen samt planerade åtgärder och löpande skötsel efter invigningen.

### Mål

Syftet med nationalparken och principerna för områdets skydd och nyttjande utformas tidigt som grund för arbetet med skötselplan och övrig planering. Regional och lokal förankring sker innan övriga arbeten startas. Förslag till skötselplan och föreskrifter görs färdig för Naturvårdsverkets remiss ungefär samtidigt med att verkets förslag om nationalpark lämnas till regeringen (se 5.10).

## 5.9 Iståndsättning

I nationalparksobjekt finns ofta behov av åtgärder som helt uppenbart ligger inom ramen för parkens syfte. Detta kan gälla skötselåtgärder i utvecklings- eller restaureringsmarker, upprustning av vägar och byggnader, underhåll eller förbättring av befintliga leder mm. Iståndsättning av detta slag kan i princip utföras som en del av fastighetsförvaltningen så snart som Naturvårdsverket förvärvat marken. Normalt bör åtgärderna dock ingå i en särskild förstudie och åtgärdsplan (se nedan).

Iståndsättning avser även sådana anordningar för friluftslivet som ska vara färdiga vid nationalparkens invigning. Detta kan gälla entréer, nya vandringsleder, informationsanläggningar, naturum, rastplatser mm. Varje område har speciella förutsättningar för anläggningar av detta slag. Anläggningarnas omfattning och design måste anpassas efter områdenas karaktär, den förväntade omfattningen av besökare, besökarnas behov samt eventuella behov att styra besökare. En *förstudie* för att bedöma dessa frågor bör tas fram. Studien bör följas av en konkret *åtgärdsplan* rörande information och

andra anläggningar som behöver iståndsättas före invigningen. Studien och planen är av stor betydelse för nationalparkens framtida nyttjande och bör förankras i arbets- och styrgrupper samt vid informationsmöten innan arbeten startas. För arbetet med såväl naturum som entréer finns nationella riktlinjer fastställda av Naturvårdsverket (rapport 5376 resp. 5633).

### **Mål**

En förstudie och åtgärdsplan tas fram för mottagning och information samt eventuellt för iståndsättning av mark mm. Planen förankras så att arbeten som behöver utföras inför nationalparkens invigning kan genomföras med hög kvalitet och i god tid före nationalparkens invigning.

### **Skötselplan och iståndsättning i befintliga nationalparker**

Vid revidering av skötselplaner för befintliga nationalparker som inte kräver beslut av regering eller riksdag, d v s ändring av gränser eller syfte ingår ej, behövs ingen separat åtgärdsplan. Åtgärder avseende iståndsättning av mark eller nya anordningar för friluftslivet skall då ingå i förslaget till reviderad skötselplan som remitteras till berörda parter. Utveckling av entréer till såväl befintliga som nya nationalparker samordnas via Naturvårdsverkets entréprojekt.

## **5.10 Förslag om nationalpark till regeringen**

När markfrågorna är lösta eller i huvudsak lösta och det finns en lokal förankring av nationalparkens utformning lägger Naturvårdsverket ett förslag om bildande av nationalpark till regeringen. Förslaget ska innehålla en sammanfattande beskrivning av naturförhållanden samt motiv för och syftet med parken. Vidare ska karta över området och dess avgränsning och redogörelse för markägarförhållanden ingå. Eventuella övergripande frågor som bör belysas i regeringens remissomgång skall också anges.

### **Mål**

Det förslag till nationalpark som Naturvårdsverket sänder till regeringen är väl förankrat lokalt och regionalt. Det finns en fast tidsplan för regeringens och riksdagens hantering och den fortsatta processen fram till nationalparkens invigning.

## **5.11 Regeringens och riksdagens beslut**

Naturvårdsverkets förslag till nationalpark sänds ut på remiss av Miljödepartementet till berörda myndigheter och organisationer. Departementet sammanställer remissvaren och lägger en proposition till Riksdagen. Riksdagen beslutar att parken får inrättas. Regeringen beslutar därefter att området är nationalpark, anger dess syfte och uppdrar åt Naturvårdsverket att utfärda föreskrifter och skötselplan.

Den tid som går åt från det att Naturvårdsverket lämnat in förslagen fram till Riksdagens och Regeringens beslut är ca ett halvt år. Förslagen om nationalparker kan tas med antingen i budgetpropositionen på hösten, tilläggspropositionen på våren eller i särskilda propositioner.

### **Mål**

Remissinstanserna är så väl informerade och involverade i projektet att inga problem uppstår vid behandlingen i regering och riksdag.

## 5.12 Naturvårdsverkets beslut om föreskrifter och skötselplan

Med tillämpning av den modell för planering och istandsättning som beskrivs i avsnitt 5.9 kommer skötselplanen för nationalparken att främst behandla områdets långsiktiga skötsel, förtydligande av föreskrifter (t ex zonerings) mm. Därutöver innehåller planen en relativt utförlig beskrivande del om natur, friluftsliv, kultur, nyttjande mm. Vidare ingår de detaljerade bestämmelserna för området.

Förslag till skötselplan och föreskrifter sänds på remiss till myndigheter och intresseorganisationer som berörs av förslaget till nationalpark. Remissen samordnas i tiden med regeringens remiss.

### **Mål**

Med den förankring av skötsel och föreskrifter som skett under nationalparkens planering är kontroversiella frågor avklarade vid Naturvårdsverkets remiss. Eventuella kvarstående frågor kan hanteras inom rimlig tid. Beslut om föreskrifter och skötselplan tas före nationalparkens invigning.

## 5.13 Invigning

Invigningar av nya nationalparker har under en lång följd av år förrättats av H M Konungen. Invigningen har karaktär av manifestation och folkfest och kräver förberedelser i form av program för en hel dag där vandring, besök i informationscentral, kulturella aktiviteter och invigningstal ingår. Planeringen av invigningen bör inledas ca ett halvår i förväg i nära samarbete mellan de intressenter som medverkar i nationalparksprojektet.

### **Mål**

Invigningen är väl planerad med en kombination av aktiviteter som belyser såväl områdets ställning som nationellt värdefullt och sevärt naturområde som dess lokala särprägel och betydelse i bygden för natur- och kulturupplevelser.

## 5.14 Förvaltning

Förvaltningen av nationalparker regleras i skötselplaner för varje område. I skötselplanen finns en beskrivande del som redovisar bakgrunden och motiven till bildandet av nationalpark och en plandel som anger hur området disponeras för skydd och nyttjande. Av plandelen framgår även finansiering, riktlinjer för uppföljning samt inrättande av skötselråd med regionala och lokala intressenter mm.

Länsstyrelserna är förvaltare för nationalparker med undantag av Tyresta nationalpark som förvaltas av Stiftelsen Tyrestaskogen. Den praktiska driften med tillsyn och underhåll utförs av personal vid länsstyrelsen eller genom entreprenörer som länsstyrelsen upphandlar. Länsstyrelsen utövar även på Naturvårdsverkets uppdrag viss fastighetsförvaltning i enlighet med fastställd delegationslista. Förvaltningen finansieras av främst Naturvårdsverkets anslag för biologisk mångfald.

### **Mål**

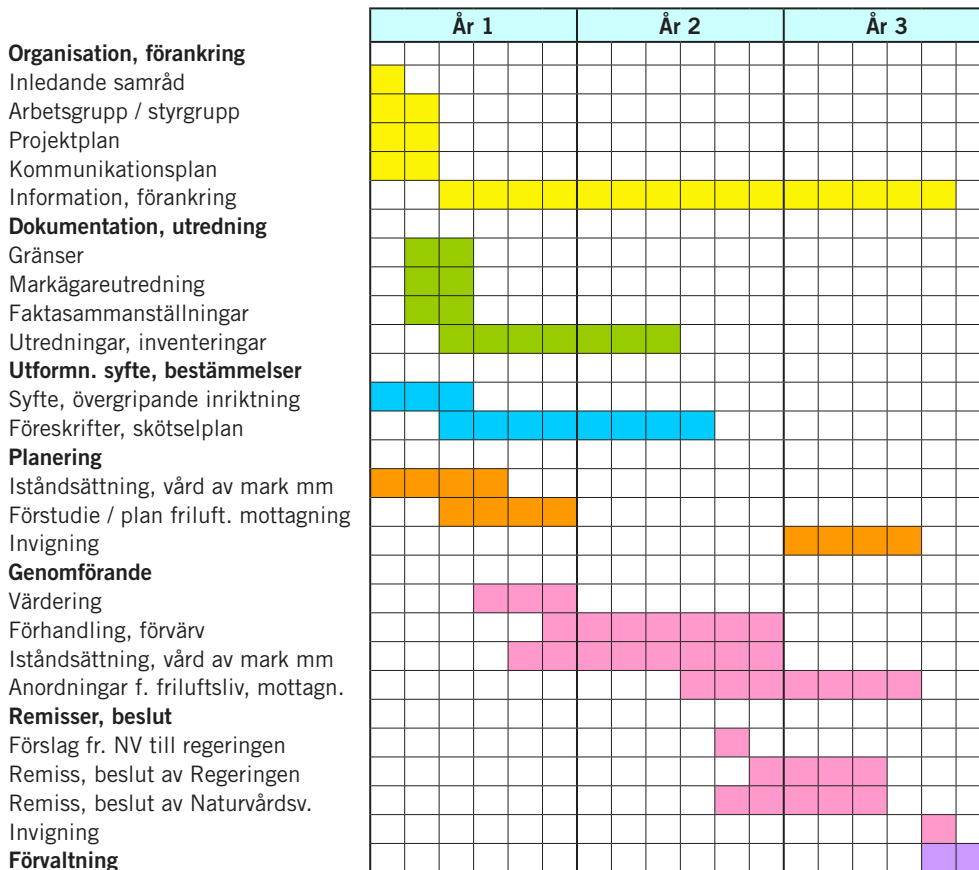
Nationalparkerna har väl fungerande förvaltning som motsvarar de höga förväntningar om information och naturupplevelser som ställs av såväl lokala som tillresande besökare. Ansvariga myndigheter har god kontroll över områdenas och anläggningarnas tillstånd och den värdefulla naturens långsiktiga bevarande.



## 6 Tidsplanering och ansvarsfördelning

### 6.1 Tidsplanering

Figuren nedan visar en principiell tidplan för start och utförande av olika moment vid genomförande av en nationalpark under en treårig process.



### 6.2 Ansvarsfördelning

Ansvaret för planering och genomförande av olika åtgärder mellan Naturvårdsverket (NV), länsstyrelsen (LST) och kommunen (K) specificeras i projektplanen för varje nationalparksprojekt. I princip gäller följande ansvarsfördelning för viktigare moment.

Åtgärder	Utförs av
Inledande samråd med berörd kommun	NV, LST
Bildande av styrgrupp, arbetsgrupp	NV, LST, K
Beslut om projektplan, ekonomi	NV
Central projektledning	NV
Projektledning för inventeringar mm	LST
Kunskaps-sammanställning, inventering mm	LST / konsult
Drivansvar för projektet	Arbetsgrupp
Översyn, beslut i viktiga frågor	Styrgrupp

# Nationalparksplan för Sverige

RAPPORT 5839

NATURVÅRDSVERKET  
ISBN 978-91-620-5839-5  
ISSN 0282-7298

Genomförande 2009-2013

Denna rapport utgör delredovisning av Naturvårdsverkets planering för genomförande av nya nationalparker och utvidgning av befintliga parker. Den beskriver vilka åtgärder som verket prioriterar under perioden 2009-2013. Rapporten bygger på Naturvårdsverkets 2008 utgivna Nationalparksplan för Sverige, Långsiktig plan samt på resultatet av remissbehandlingen 2007 av ett utkast till denna plan.

I rapporten anges översiktligt vilka erfarenheter som gjorts vid remissen av den långsiktiga nationalparksplanen. Vidare anges vilka områden som Naturvårdsverket vill lyfta fram i en första genomförandeetapp. Arbetsprocessen och de samarbetsformer som bör tillämpas vid inrättande av enskilda nationalparker beskrivs utförligt. Bakgrundsteckningar om t ex kriterier för nationalparker samt utförliga beskrivningar av föreslagna områden ingår inte. För information om detta och annan information om nationalparken som form för bevarande av värdefull natur hänvisas till Nationalparksplan för Sverige, Långsiktig plan.

